

БЛОХИ: ЖИЗНЕННЫЙ ЦИКЛ

БЛОХИ — КРОВОСОСУЩИЕ НАСЕКОМЫЕ. ПО-ГРЕЧЕСКИ НАЗЫВАЮТСЯ SIPHONAPTERA, ЧТО В ПЕРЕВОДЕ ОЗНАЧАЕТ «БЕСКРЫЛЫЙ НАСОС» - ИСЧЕРПЫВАЮЩЕЕ НАЗВАНИЕ. В МИРЕ СУЩЕСТВУЕТ БОЛЕЕ 2000 ВИДОВ БЛОХ.

КРЫСИНАЯ БЛОХА



- *Xenopsylla cheopis* - так называемая крысиная блоха. Является переносчиком бубонной чумы или «черной смерти». В средние века эта напасть унесла жизни более 200 миллионов человек. Название «крысиная блоха» означает, что лакомиться они предпочитают кровью крыс, но не брезгают собачьей и человеческой. Кошки также не застрахованы от нападения этого вида блох.

ТРОПИЧЕСКАЯ КУРИНАЯ БЛОХА



- **Echidnophaga gallinacea** - известна под названиями тропическая куриная блоха или присасывающаяся блоха. Предпочитает пировать на птицах, но не откажется отобедать и кровью животных.

ЧЕЛОВЕЧЕСКАЯ БЛОХА



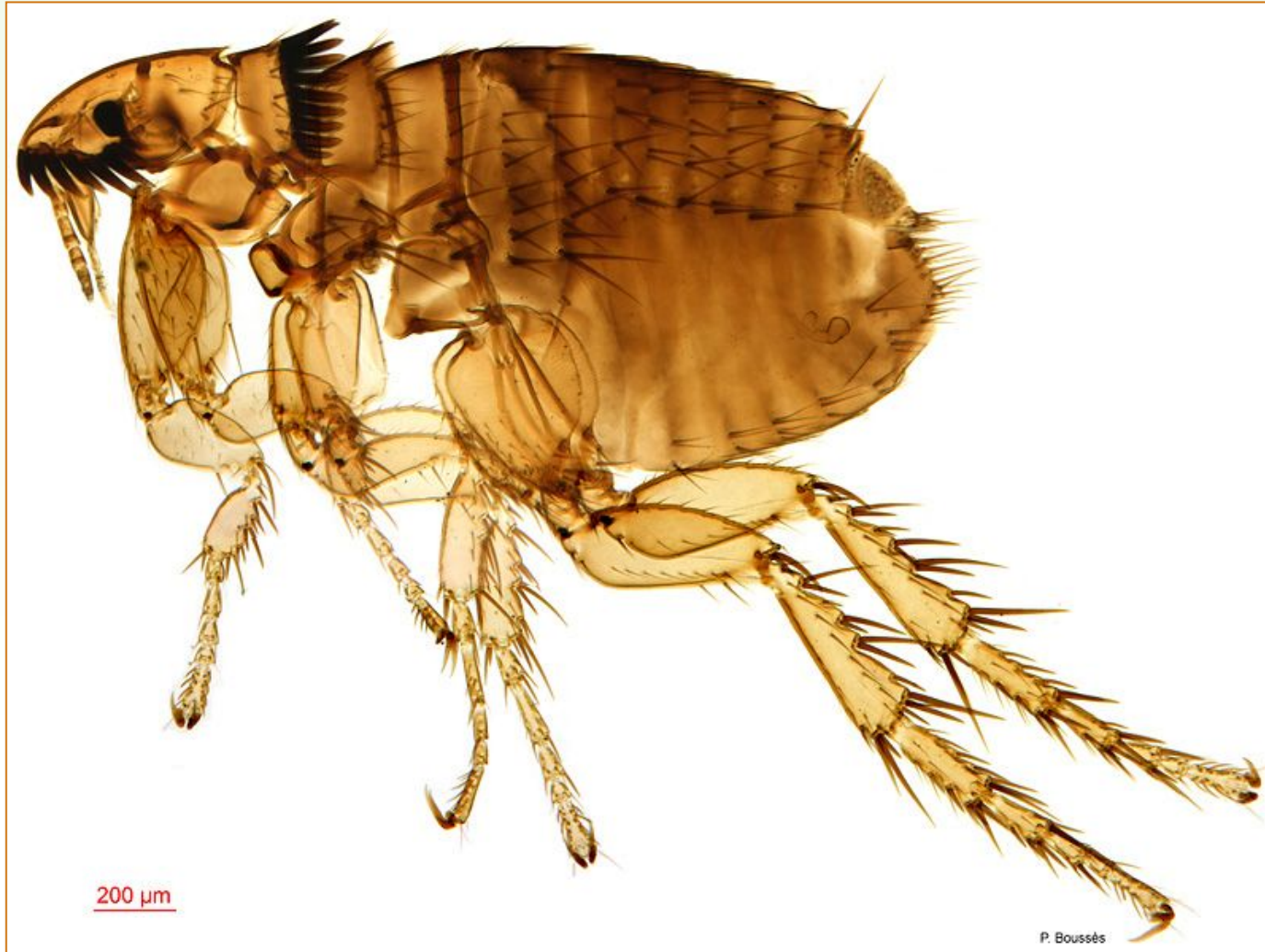
- **Pulex irritans** - это человеческая блоха. Немного странно, но эта блоха также любит свиней. Однако если рядом нет ни человека, ни свиньи, то кошки и собаки тоже подойдут.

КОШАЧЬЯ БЛОХА



- **Stenoccephalides felis** — блоха домашних кошек, хотя на самом деле она предпочитает собак. Эти блохи наиболее часто поражают собак и кошек.

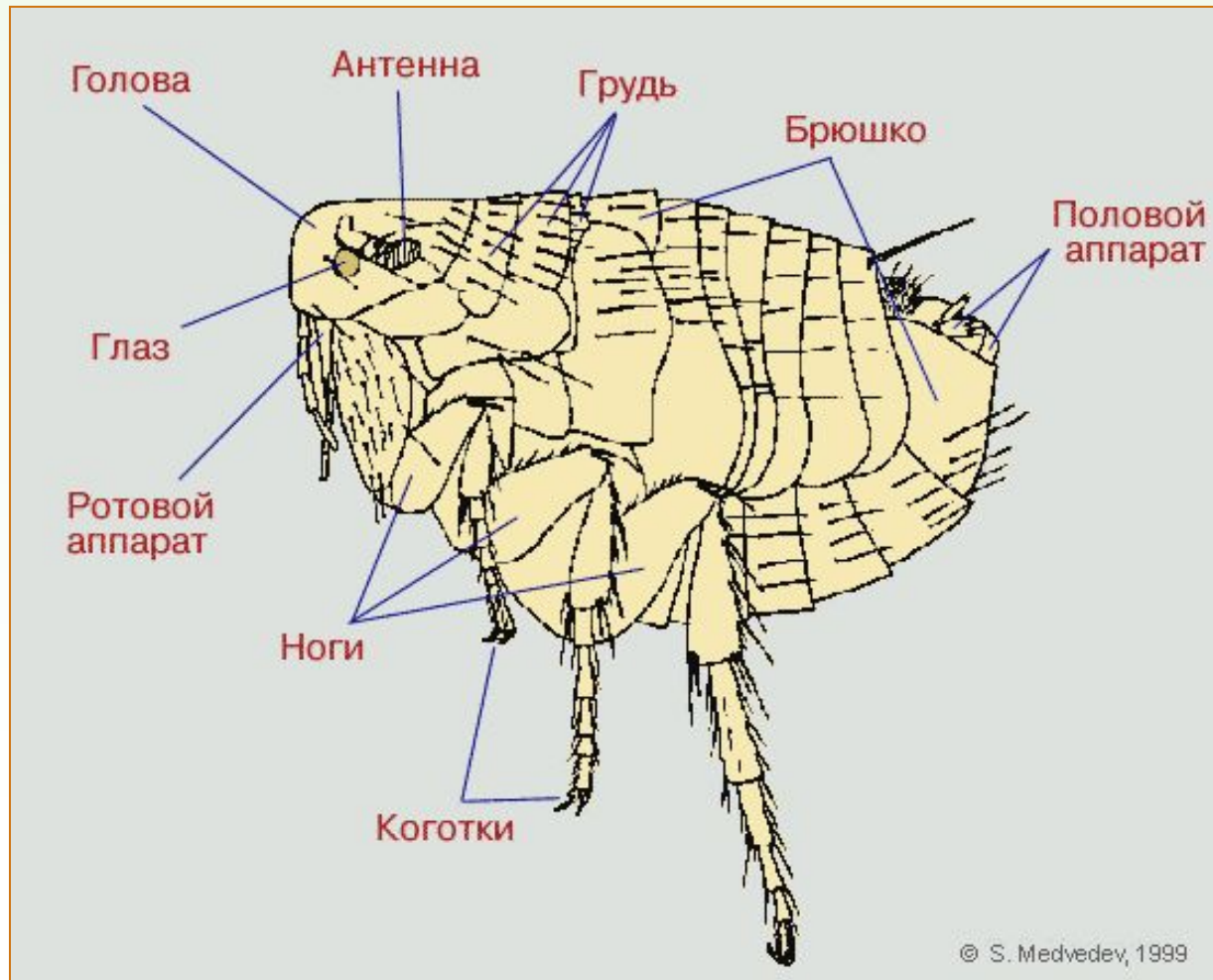
СОБАЧЬЯ БЛОХА



- **Stenoccephalides canis** - ЭТО обыкновенная собачья блоха. Несмотря на свое название, она может иметь своим хозяином человека, кошку и других животных.

- **Все эти виды блох отдают предпочтение какому-либо хозяину,** но никто не откажется от крови кошек и собак. Практически каждый представитель гигантского количества видов блох имеет возможность паразитировать на кошках и собаках, поэтому с этими насекомыми так трудно бороться.

АНАТОМИЧЕСКОЕ СТРОЕНИЕ БЛОХИ



- **Блохи это насекомые 2-8 мм в длину**, их туловище сжато с боков и разделено на три части — голову, грудь, брюшко. На груди имеются три пары ног. Последняя пара ног значительно увеличена, что дает им их фантастическую прыгучесть. Крыльев нет. Цвет от светло- до темно-коричневого. У блох есть глаза и своеобразный сенсорный орган — абдоминальный сенсиллиум, или пигидий, снабжённый трихоботриями (осязательными волосками) и способный улавливать колебания воздуха, тепло, вибрацию, наличие углекислого газа, что указывает на наличие неподалеку потенциальной еды.

ЧЕМ ПИТАЮТСЯ БЛОХИ?

- Блохи - самцы и самки питаются кровью животных. Они могут несколько месяцев прожить без пищи.

ЖИЗНЕННЫЙ ЦИКЛ БЛОХИ



- **Существует 4 стадии жизненного цикла блохи:** яйцо, личинка, куколка и взрослое насекомое. На второй день после спаривания самка начинает откладывать яйца. Часто это происходит прямо на животном-хозяине, но так как яйца не липкие, они падают в окружающую среду. Наряду с яйцами блоха выделяет большое количество фекалий (так называемая блошиная «грязь»). Если смочить их водой, они превращаются в красную жидкость, так как состоят из переваренной крови.

СТАДИИ РАЗВИТИЯ СОБАЧЬЕЙ БЛОХИ



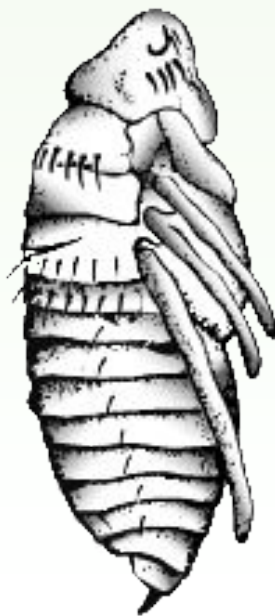
Яйцо
(увеличено)



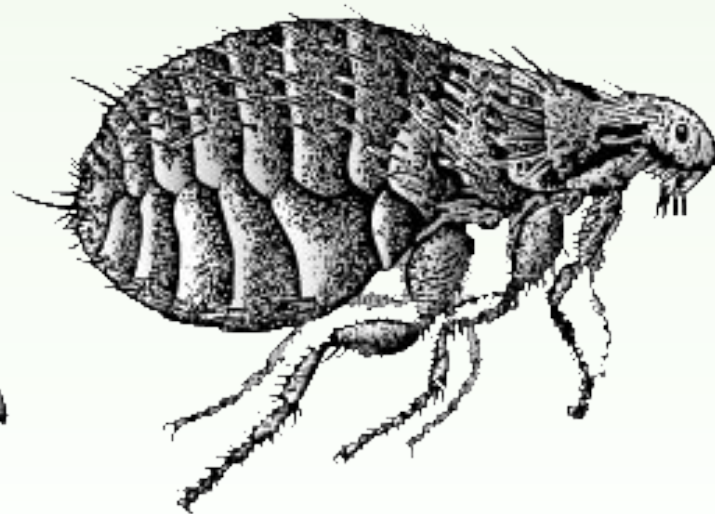
Личинка



Кокон



Куколка



Имаго

- **Блоха может отложить 30-50 яиц в день**, обычно порциями от 3 до 15 штук. За свою жизнь, которая длится от нескольких месяцев до 2 лет, в зависимости от вида, блоха откладывает от 400 до 1000 яиц. Всего за 30 дней 25 взрослых самок могут превратиться в четверть миллиона блох.

ЯЙЦА БЛОХ



- **Развитие яиц в среднем продолжается не более двух недель.** Из яйца выходит безногая, червеобразная, активно передвигающаяся личинка, которая зарывается в субстрат норы или гнезда хозяина. Личинка питается либо различными разлагающимися остатками, или (у некоторых видов) непереваренной кровью, содержащейся в испражнениях взрослых блох.

ЛИЧИНКИ БЛОХ



- **Личинки линяют 3 раза.** После этого они окружают себя шелкоподобным коконом и окукливаются. Полностью жизненный цикл занимает 15 дней, но куколка может оставаться в состоянии покоя при неблагоприятных внешних условиях (например, при холоде) и продлить цикл до 1 года и больше. Это важно помнить, когда вы планируете борьбу с блохами.

БОЛЕЗНИ, КОТОРЫЕ ПЕРЕНОСЯТ БЛОХИ



- заражение огуречным цепнем (*Dipylidium caninum*),
- заражение *Dipetalonema reconditum*, вызывающими онхоцеркоз,
- гемобартенелез, или инфекционная анемия кошек (поражение красных кровяных телец),
- заражение чумной палочкой (*Yersinia pestis*) – возбудителем чумы,
- заражение *Rickettsia typhi* – возбудителем тифа,
- заражение *Francisella tularensis* - возбудителем туляремии.