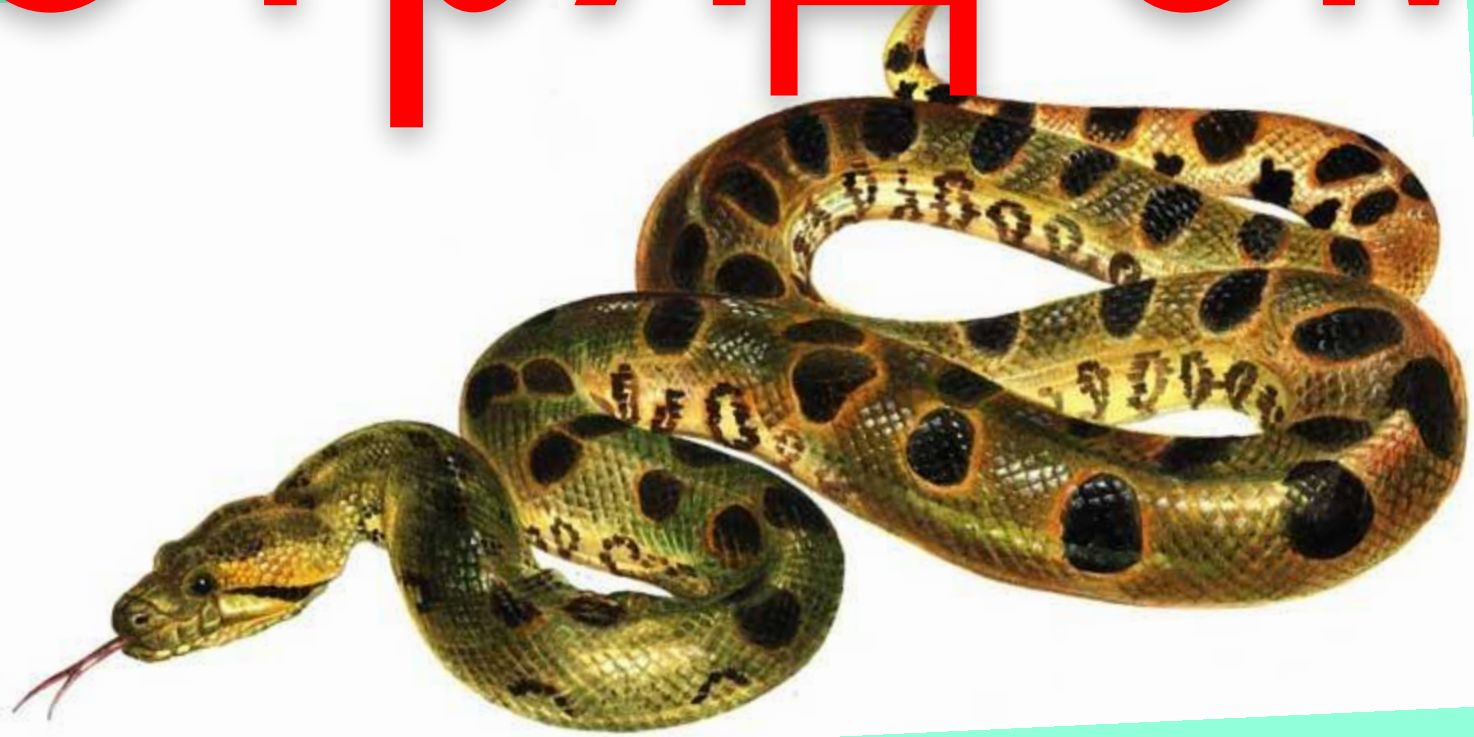


# Отряд Зме



ЗМЕИ (Serpentes), подотряд пресмыкающихся отряда чешуйчатых (Squamata). Безногие животные с тонким, сильно удлинённым телом, лишённые подвижных век. Змеи произошли от ящериц, поэтому у них много общих с ними черт, но два очевидных признака позволяют почти всегда точно различить две эти группы.

Подавляющее большинство ящериц имеют конечности. У змей передних ног не бывает, хотя иногда заметны в виде коготков рудименты задних. У безногих ящериц, внешне очень похожих на змей, подвижные веки. Змеи отличаются также особенностями строения головы и тела, связанными с их своеобразным способом питания.

Известно ок. 2400 современных видов змей. Хотя большинство их обитает в тропиках и субтропиках, подотряд распространен почти по всему миру. Отсутствуют змеи только в областях с вечной мерзлотой, так как во время зимней спячки им необходимо подземное убежище, чтобы пережить холодное время года. Только несколько видов обитает в морях. Около 500 видов змей ядовиты; из них примерно половина представляет серьезную опасность для человека.



**королевская змея**

**Чешуи змей представляют собой утолщения наружного слоя кожи.** Ее живые ткани растут, а оказавшиеся на поверхности клетки сильно кератинизируются, становятся жесткими и отмирают. Между чешуями остаются участки тонкой эластичной кожи, что позволяет покровам растягиваться, а змеям заглатывать объекты даже большего диаметра, чем они сами. По мере роста змея линяет. Чтобы сбросить наружный слой кожи, она сначала разрывает его вокруг ротового отверстия, для чего трется головой о землю или другую твердую поверхность. Затем змея стягивает с себя старые покровы, сдвигая их назад и выворачивая наизнанку. Часто кожа сходит одним куском подобно чулку. Первый раз змея линяет в возрасте нескольких дней, а молодые животные обновляют покровы значительно чаще взрослых. В среднем линька происходит чаще чем раз в год, но ее частота зависит от вида и особенностей местообитания.

Длина самых мелких змей всего лишь 12,5–15 см при массе не более 10–15 г. Зато гиганты превышают в длину 9 м и весят сотни килограммов, являясь фактически самыми длинными среди современных наземных позвоночных, причем ископаемые виды были вдвое длиннее нынешних. Мнения о предельных размерах змей расходятся. Некоторые герпетологи считают максимальной длину 11,4 м, приписывая ее анаконде (*Eunectes murinus*), гигантскому удаву из Южной Америки. Самая крупная змея Северной Америки – обыкновенный удав (*Boa constrictor*) длиной до 5,6 м, что, впрочем, для него редкость. Семь видов длиннее 5,4 м – это либо удавы, либо питоны, за исключением ядовитой королевской кобры (*Naja hannah*) длиной до 5,5 м, которая встречается в Южной и Юго-Восточной Азии.

# Продолжительность жизни у змей.

подавляющее большинство змей достигает половой зрелости на второй, третий или четвертый год жизни. Скорость роста достигает максимума к моменту полного полового созревания, после чего заметно уменьшается, хотя растут змеи всю жизнь. Максимальный возраст большинства змей, вероятно, ок. 20 лет, хотя некоторые особи доживали почти до 30.

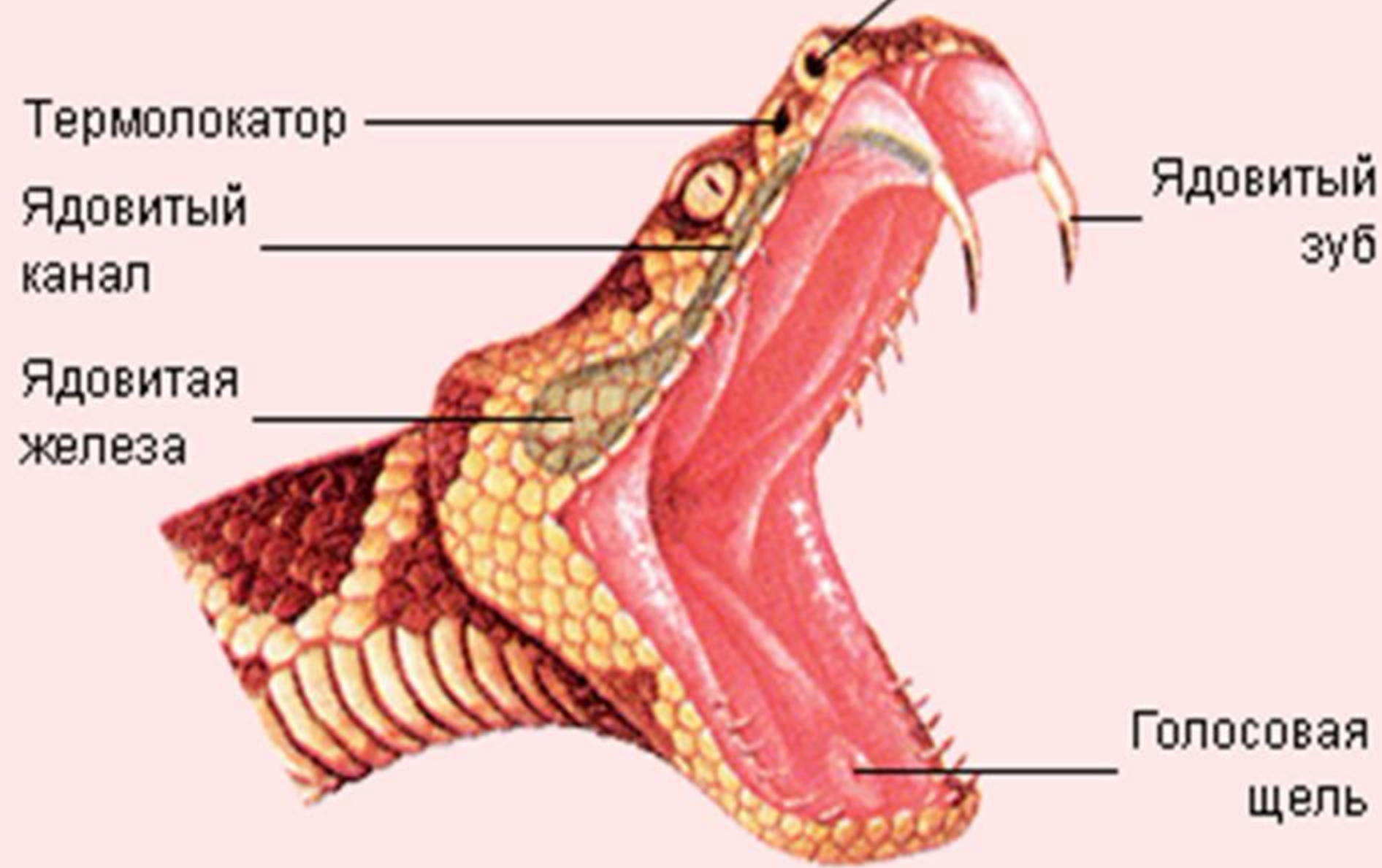
**В природе змеи, подобно многим другим животным, редко достигают преклонного возраста.**

Многие гибнут довольно молодыми из-за неблагоприятных условий окружающей среды, как правило

# Питание змей.

Змеи средних-крупных размеров питаются почти исключительно другими рептилиями, млекопитающими, птицами, амфибиями и рыбой. Многие мелкие виды поедают насекомых и других беспозвоночных. Добыча почти всегда захватывается живой и, если она безобидна или ее трудно убить, такой же и заглатывается. Крупных, злобных или слишком подвижных животных змеи обездвиживают ядом, душат или просто раздавливают, обвив своим телом.

# Ядовитый аппарат змеи

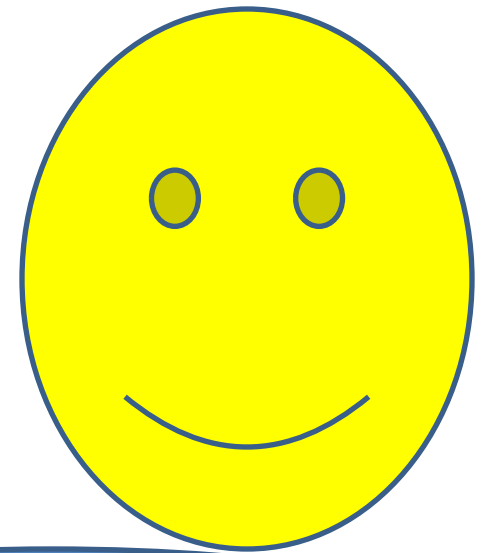
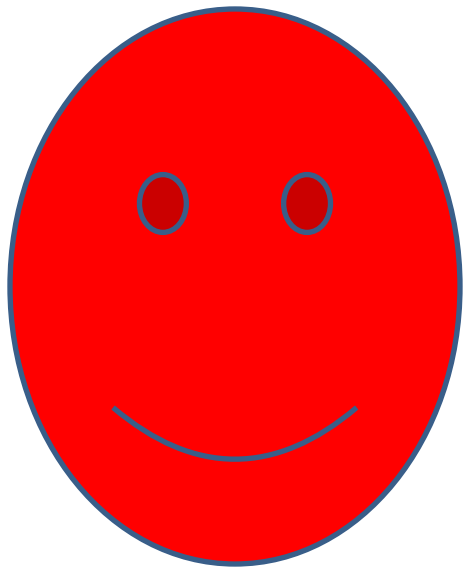












Спасибо за просмотр.