

Бизнес - жоспар



**Ешкі сүтін өндіретін
шағын зауыт**



ЕШКИ СЫТИ

□ Кіріспе

- Сүт – адамзаттың ежелден келе жатқан тағамы. Тарихи деректерге қарағанда адам әуелі етпен, содан кейін сүтпен қоректенгенді үйренген секілді. Келе – келе біздің ата – бабаларымыз сүтті рәсуа етпей сақтау жағын да ойластырған, сондай – ақ құрамында майы, ақуызы, дәрумендері бар сүтті саууға тырысқан. Осы жағдайға байланысты сүт тағамдары дүниеге келсе керек.
- Сөйтіп, сүтті ашытып – сусын, қайнатып – құрт, ірімшік, тағы басқа тағамдар дайындаған. Бұл баға жетпес тағамдар талай ғасырлардан бері өз мәнін жойған жоқ. Қазіргі таңда осы сүт өнімінен жасалған тағамдардың сапасын мемлекеттік стандартқа сәйкес бақылау жүзеге асырылуда.



1. Жобаның тұжырымдамасы

- Жобаның тұжырымдамасында ешкінің сүт өнімдерін нарыққа шығару мақсатында зауыт ашуды қарастырады. Кәсіпорын қызметінің мақсаты оған қатысушының материалдық әл-ауқатын жақсарту үшін табыс алу болып табылады..
- Өнімнің негізгі түрлері сүт өнімдері мен түбіті және еті болып табылады.
- Жоспарланған кәсіпорынның өнімдерін тұтынушылар - облыстың және Орал қаласының халқы болып табылады.
- Өнімнің басымдылығын мыналар құрайды:
 - - жоғары технологиялы және заманауи жабдықтарды пайдалану;
 - - экологиялық;
 - - демократиялық бағалар.
- Ешкі қораға арналған орын-жайдың жалпы алаңы 672 шаршы метрді құрайды.
- Бұл бизнес – жоспар басшылыққа алатын соңғы нұсқа емес, тек осындай бизнес-идеяны дамытудың әлеуетті мүмкіндігінің көрсеткіші ғана болып табылады. Сондықтан да осы жобаны іске асыру кезінде жобаның бастапқы өлшемдері өзгеруі мүмкін. Шығаруға жоспарланған өнімнің бәсекелестік басымдығын, сондай-ақ сатып алынатын жабдықтың айырықша ерекшелігін барынша ашып көрсету қажет.

2. Өнімнің сипаттамасы

- Ешкі сүтінде кальций, магний, фосфор, марганец, мыс, А, В1, С және Д дәрумендері, аскорбин қышқылы бар. Сиыр сүтіне қарағанда ешкі сүтінде В12 дәруменінің құрамына кіретін кобальттың мөлшері 6 есе көп, ал калийдің жоғары мөлшері жүрек-қантамыр жүйесінің қызметіне оңтайлы әсер етеді. Сиыр сүтіндегі темірге қарағанда ешкі сүтінің темірі жақсы сіңеді.

Жоба бойынша жалпы инвестициялық шығындар мыналарды қамтиды:

Шығыстар, мың тг.	2015
Негізгі капиталға инвестициялар	8.750

Жобаны қаржыландыруды жоба бастамашыларының өздерінің қаражаттары есебінен сияқты қарыз капиталы есебінен де жүзеге асыру жоспарлануда.

Қаржыландыру көзі, млн мың тг .	Құны	Кезең	Үлес
Өздерінің қаражаттары	3.238	01.04.2015	34%
Қарыз қаражаттары	5.512	01.04.2015	66%
Барлығы	8.750		100%

Кредиттеудің келесі шарттары қабылданды:

Кредит валютасы	Теңге
Пайыздық ставка, жылдық	7%
Өтеу мерзімі, жыл	2,0
Пайыздар мен негізгі борышты төлеу	ай сайын
Пайыздарды өтеудің жеңілдікті кезеңі, ай	9
Негізгі борышты өтеудің жеңілдікті кезеңі, ай	9
Негізгі борышты өтеу түрі	тең үлестермен

3. Өндірістер бағдарламасы

1-кесте – Өндірістің жылдар бойынша жоспарланған бағдарламасы

Көрсеткіш (жылдық)	2 015	2016	2 017
Сауылған сүт л.	57600	60000	66000
Ешкі басы, бас	48	50	56
Орташа бір ешкіден сауылған сүт, л/жыл	1200		
Ет өндіру, т.	0	0,875	1,5

Сату бағдарламасы жүргізілген маркетингтік зерттеулер (тұтынушылардың басымдық берулерін айқындау мақсатында) нәтижелерінің негізінде, сондай-ақ жарнамалық акциялар мен өнімді жеткізуге келісімшарттар жасасу жолымен жүзеге асырылатын болады.

2-кесте - Жоспарланған сату бағдарламасы

Кірістер бабы	Сатудың басталған күні	2015	2016	2017
Сүт сату л,мың тг	05.2015	17.280	18.000	19.800
Ет сату т,мың тг	01.2016	0	743.750	1.275
Жүн сату кг, тг	08.2015	76.000	106.400	133.000
Барлығы,мың тг		17.356	18.850.150	21.208.000

Бағаны қалыптастырған кезде тұтынушылардың орташа табыстары арқылы айқындалатын сатып алу қабілеттіліктері ескерілді.

Бағаны қалыптастыру нарықтық бағалар мен өнімнің өзіндік құнына негізделген.



□ 4. Маркетингтік жоспар

□ 4.1 Өнімдер (қызметтер) нарығының сипаттамасы

- Ешкі шаруашылығы - мал шаруашылығының бір саласы. Ешкіні ет, сүт, түбіт, жүн, тері өндіру үшін өсіреді. Ешкі, әсіресе лак, серке еті дәмді, сіңімді келеді. Түбіті мен жүнінен жеңіл, әрі берік орамал, қолғап, басқа да киімдер тоқылады. Терісінен жоғары сапалы шевро, замш, лайка былғарысы жасалады. Сүйегі, мүйізі, тұяғынан желім жасайды, ішегінен музыкалық аспаптарға ішек иіреді. Ешкі сүті емшектегі балаға жұғымды, одан қаймақ, май, ірімшік, құрт, айран, т.б. тағамдар дайындалады. Ешкі өсімтал келеді, екісінің бірі егізден, үштен лақтайды. Ешкі тұқымын асылдандыру, күтімі мен азықтандыруын дұрыс ұйымдастыру арқылы оның өнімділігін арттырады.

Сүт өнімдері:

ірімшік

сүзбе

кілегей

қаймақ

қойытылған

сүт

йогурт

айран









edinorog.livemaster.ru



kosika.livemaster.ru



aenuzor.livemaster.ru



4.2 Негізгі және әлеуетті бәсекелестер

□ Батыс Қазақстан облысында ешкі сүті мен одан жасалған сүт өнімдері жоқтың қасы. Ешкі сүті кеңінен қолданылатын балалар тағамдарының 90 пайызы шетелден әкелінеді. Біздің негізгі бәсекелесіміз Алматы облысындағы **«Ақ бастау»** компаниясы болып табылады. Деректер көзі бір ғана Алматы қаласында ешкі сүтінен өндірілген өнімдер өте қымбатқа сатылып жатқанын растайды. Яғни біздің артықшылығымыз-сүт бағасын халыққа қолжетімді бағамен ұсыну. Сол арқылы ұсынысты арттыру және пайда табу. Жалпы, біздің мақсатымыз-келешекте ешкі сүтін өндіруге, одан өнім алуға айрықша көңіл бөлу қажеттігін алға тарту.

□ 4.3 Маркетинг стратегиясы

- Сүт өнімдерінің баға саясатын нарық қалыптастырады. Нарықтың шешуші ойыншысы шикізаттың негізгі сатып алушылары - қайта өңдеу саласының кәсіпорындары болады

Тұтыну жиілігі. Тұтынудың жоғары жиілігі өнімнің үнемі болуын және оңай алынуын тиісінше өткізу арнасының күрделілігін талап етеді. Сүт өніміне қатысты тауардың бұл түрі жиі тұтынылатын тауар тобына жататындығы фактісін атап көрсету қажет.

Өткізуге ынталандыру кезеңдері:

- Өткізу арналарының нысаналы буындарында әлеуетті сатып алушылар тізімін қалыптастыру;
- Имидждік материалдарды дайындау;
- Бонустар мен жеңілдіктер жүйесін әзірлеу;
- Нысаналы соңғы тұтынушыға шығудың бастапқы кезіндегі демпингтік саясат.

5.1 Ғимараттар мен

құрылыстар

Ешкі қора үшін жылу құбырларын жүргізу жоспарлануда.

Жалпы алаңы – 672 шаршы метр.

4-кесте Ешкі қора аумағының есебі	
Ешкі басы, бас	100
Соның ішінде ірі ешкі басы	52
Жас ешкі, лақтар	48
1 басқа арналған алаң нормасы (ересек), м ²	5,0
1 басқа арналған алаң нормасы (жас), м ³	2,5
Тоңазытқыш қондырғысы орын-жайы, м ²	40
Сүтті сақтайтын орын-жай, м ²	30
Жемазық орны, м ²	30
Ешкі қора үшін қажетті алаң, м ²	672







5-кесте – Шағын зауытқа кететін бастапқы шығындар

№	Атауы	Дана	Бағасы, мың тг
1	Copeland компрессоры базасындағы тоңазытқыш қондырғысы.	1	1.142
2	Жылу құбырлары	8	238
3	Жер орыны		700
4	Зауыт. Ферма		2.300
5	Сүт өндейтін құрылғылар	2	3.485
6	Ешкі басы	100	720
7	Барлығы млн тг		8.585



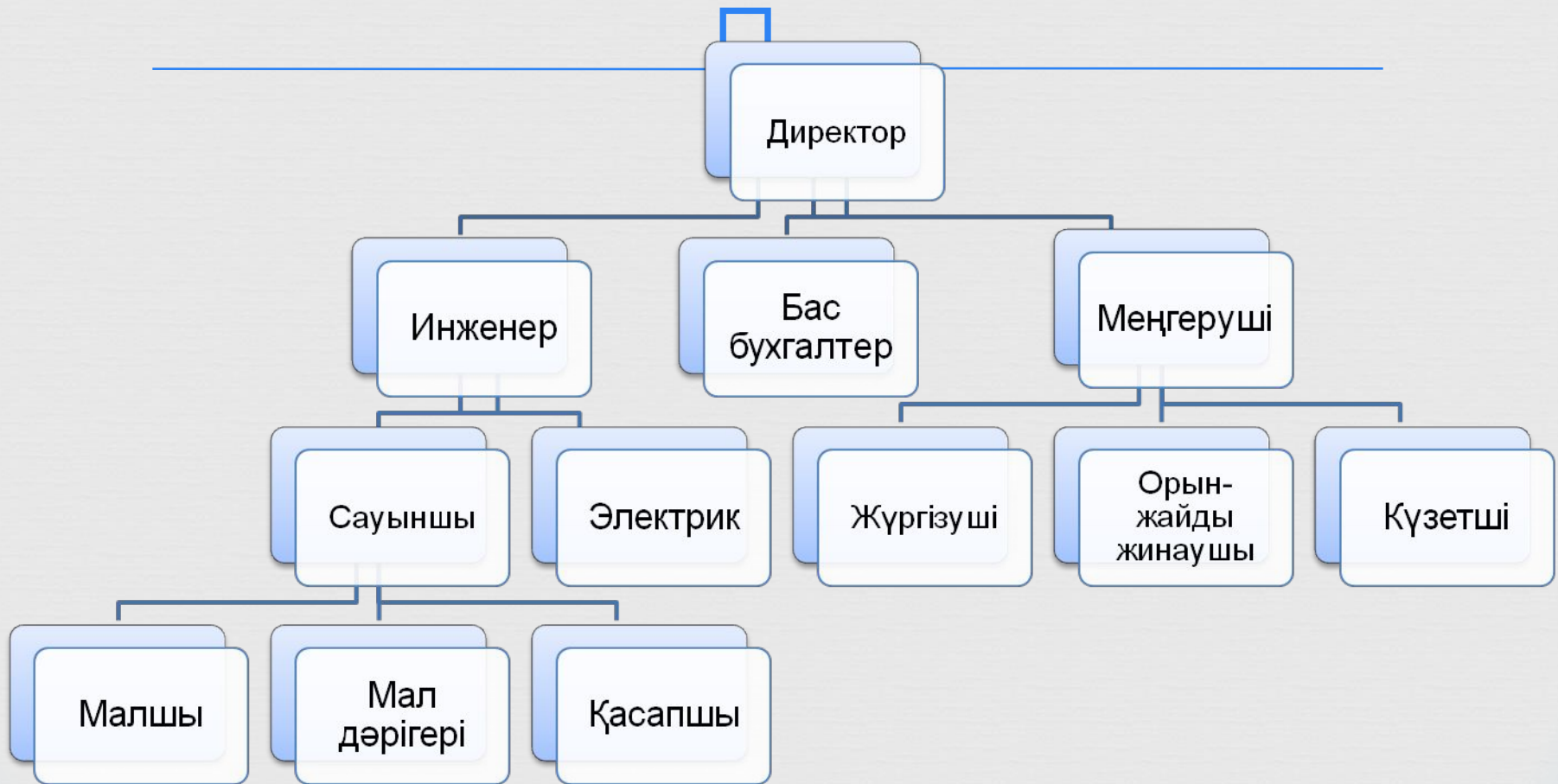
Copeland
компрессорлар
базасындағы
тоңазытқыш
қондырғысы өнімді
сақтауға,
салқындатуға және
мұздатуға арналған,
әр түрлі тоңазытқыш
камералар мен
қоймалар үшін
өнімділік және
құрамдауыштар
диапазоны кең.







Ұйымдастыру, басқару және құрамы.



8. Пайдалану шығыстары

*Пайдалану шығыстары ауыспалы шығыстардан тұрады.
6-кесте – Бір айдағы ауыспалы шығыстар, ҚҚС-сыз*

Өндірістік шығыстар	Өлш.бірл..	Бағасы, мың тг.	Норма (т. жылына)	2015	2016	2017	2018
Ірі ешкі басы	бас			48	50	56	67
Шөп	мың тг.	7,4	1	355	384	414	495
Кебек, құрама жем	мың тг.	3,7	0,6	106	111	124	148
Дәруменді-минералды қосындылар	мың тг.	125,0	0,02	120	125	140	167
Жиыны	мың тг.				2 024	2 138	2 308
Жас ешкі	бас			48	50	56	67
Шөп	мың тг.	7,4	0,3	106	111	124	148
Дәруменді-минералды қосындылар	мың тг.	125,0	0,0	60	62	70	83
Жиыны	мың тг.						
Барлығы				2 608	2 754	2 975	3 250



9. Жалпы және әкімшілік шығыстар

7-кесте – Кәсіпорынның бір айдағы жалпы және әкімшілік шығыстары, мың

Шығындар		2015	2016	2017	2018
Ветеринарлық препараттар		25	28	30	33
Интернет	Мегалайн	17	17	17	17
Байланыс қызметтері		8	8	8	8
Кеңсе тауарлары		5	5	5	5
ЖЖМ	2машина	102	102	102	102
Жарнамаға арналған шығыстар		20	20	20	20
Банк қызметтері		10	10	10	10
Өзге де көлденең шығыстар		10	10	10	10
Жиыны		197	200	202	205

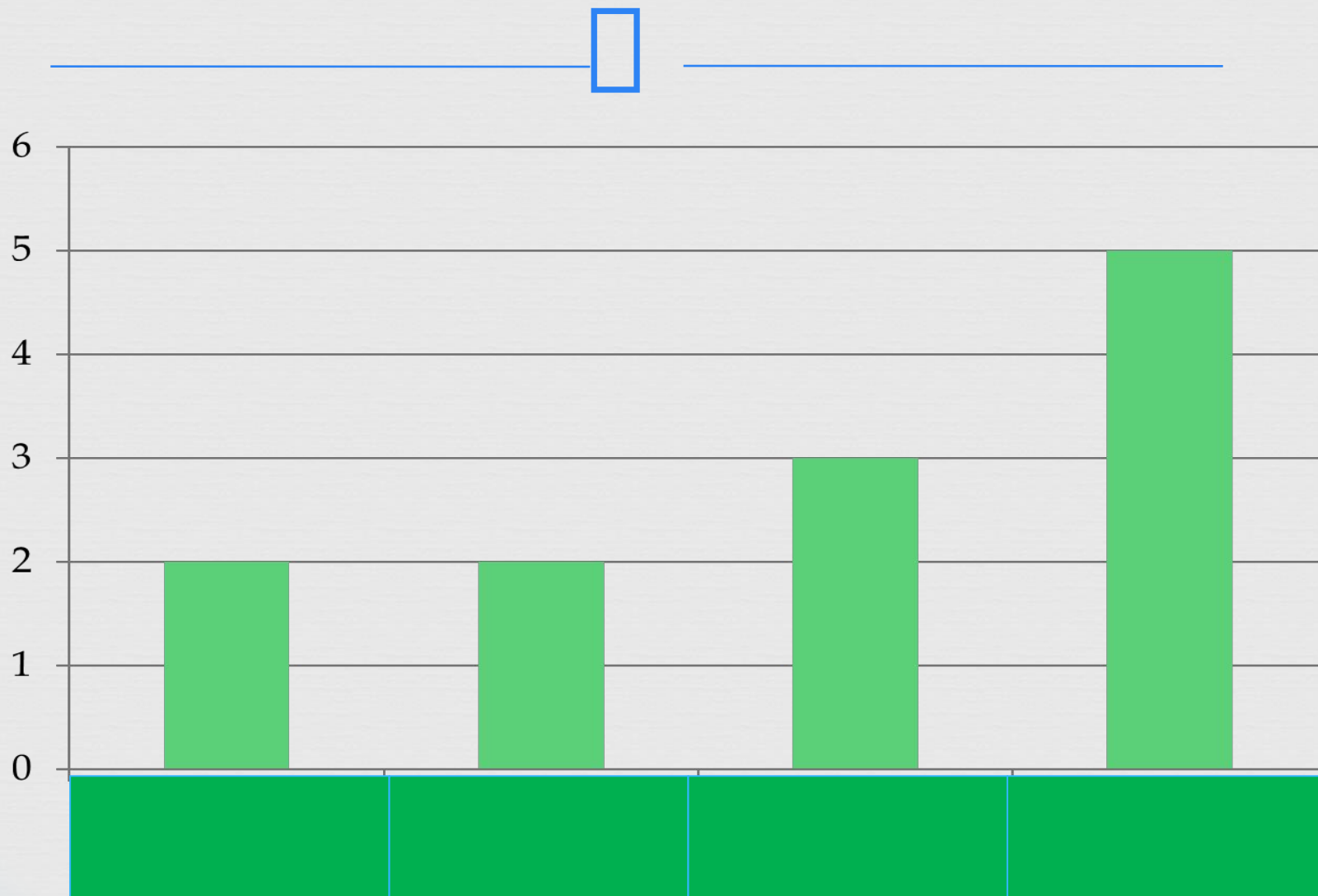
9-кесте – Еңбекақы төлеу шығыстарының есебі, мың тг

№	Лауазымы	Саны	Жалақы	Есептеуге
Әкімшілік-басқару құрамы				
1	Директор	1	35	35
2	Басбухгалтер	1	50	50
3	Инженер	1	65	65
	Жиыны	3	150	150
Өндірістік құрам				
1	Менгеруші	1	25	25
2	Сауыншы	5	20	100
3	Малшы	2	50	100
4	Мал дәрігері	1	35	35
	Жиыны	9	130	260
Қызмет көрсетуші құрам				
1	Жүргізуші	2	30	60
2	Орын-жайды жинаушы	2	25	50
	Жиыны	4	55	110
Қосалқы құрам				
1	Күзетші	2	25	50
2	Электрик	1	20	20
	Жиыны	3	45	70
	Құрам бойынша барлығы	19	380	590

Болашақта өндіретін өнімдеріміз

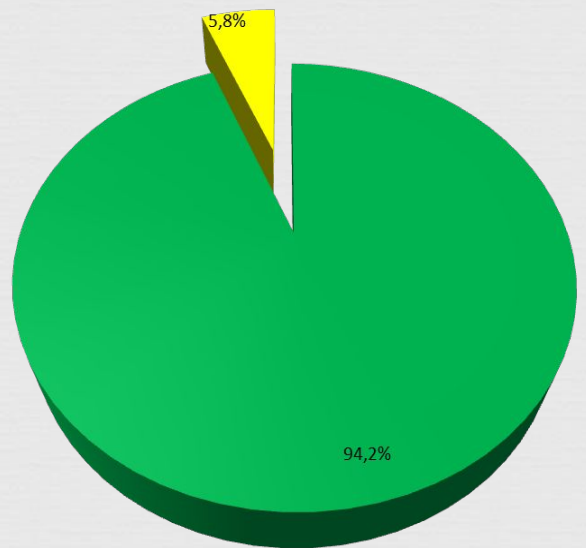


Жылдық көрсеткіш



2014 –ж Ешкі сүті 5,8%

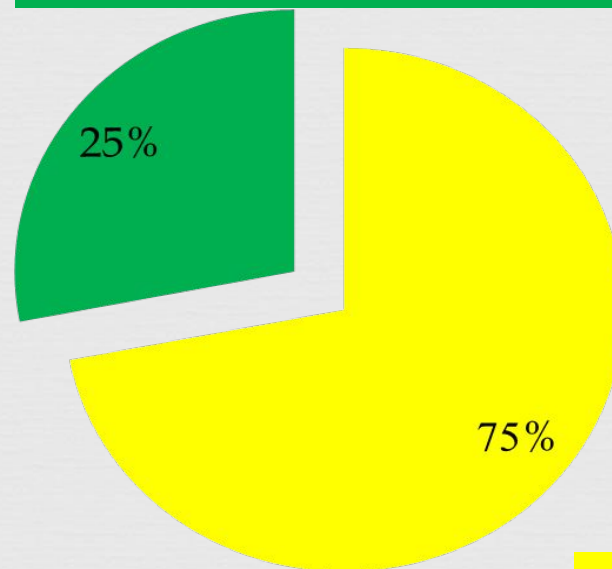
Сыыр сүті 94,2%



■ ҚР

2017 –ж Ешкі сүті 75%

Сыыр сүті 25%



■ ҚР

