

Гжель

Работа выполнена
учеником 3 класса «Ж»

ГБОУ СОШ №1400

Дорошиным Тимофеем

Научный руководитель –

Рассказова Наталья

Владимировна

г. Москва 2017г.



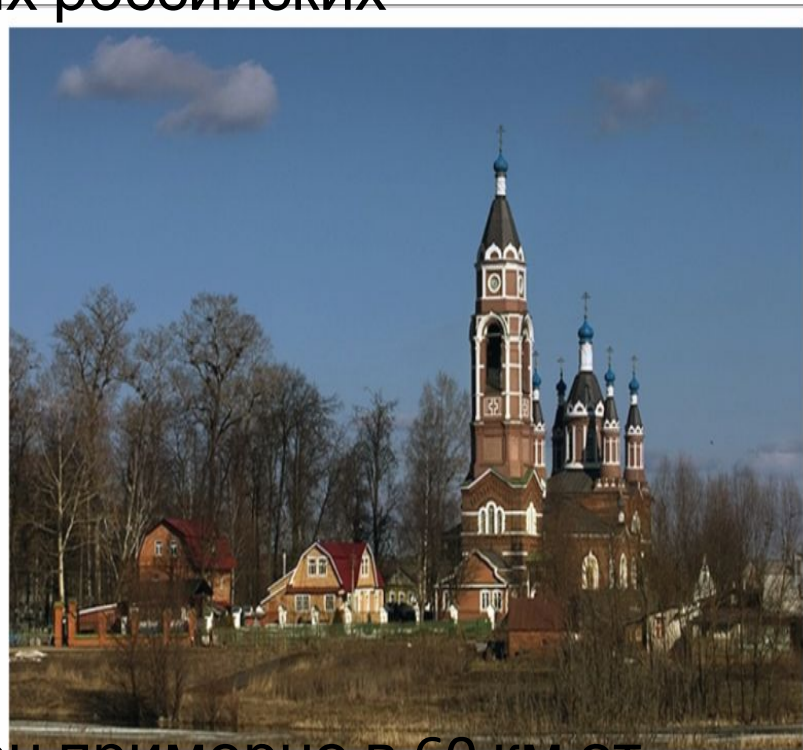


Цели

Более глубоко ознакомиться с основными этапами и развитием гжели.
Повышать интерес к истории возникновения гжели.



Гжель - один из традиционных российских центров производства керамики. Более широкое значение названия «Гжель», являющиеся правильным с исторической и культурной точки зрения, - это обширный район, состоящий из 27 деревень, объединённых в «Гжельский куст».



«Гжельский куст» расположен примерно в 60 км от Москвы по железнодорожной линии и Москва – Муром – Казань. Сейчас «Гжельский куст» входит в Раменский район Московской области.





Издавна Гжель
славилась своими
глинами. Широкая
добыча разных
сортов глины
велась с середины
17 века.



В 1663 году Алексей Михайлович издал указ «во гжельской волости аптекарских алхимических сосудов прислать глины, которая годится к аптекарским сосудам». Тогда же для аптекарского приказа было доставлено в Москву 15 возов глины из Гжельской волости и « повелено держать ту глину на аптекарские дела: и впредь тое глину изо Гжельской волости указал государь изымать и возить тое же волости крестьянам, какая же глина в Аптекарский приказ надобна будет ».

В 1770 году Гжельская волость была целиком приписана к Аптекарскому приказу «для алхимической посуды».





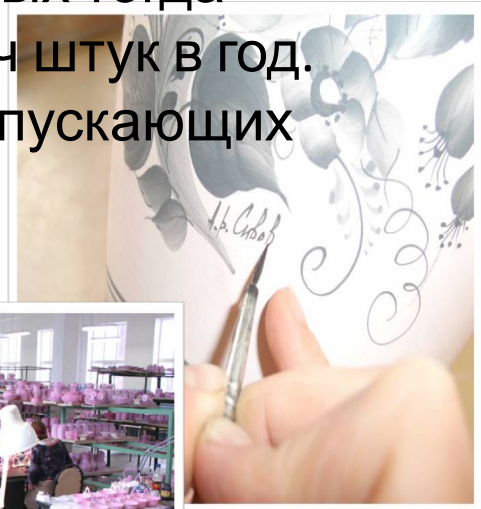
Великий русский учёный М.В. Ломоносов, по достоинству оценивший гжельские глины, написал о них столь возвышенные слова:

«... Едва ли есть земля самая чистая и без примешания где на свете есть, кою химики девственницею называют, разве между глинами для фарфору употребляемыми, такова у нас гжельская ..., которой нигде не ведал я белизною превосходнее...».





До середины 18 века Гжель делала обычную для того времени гончарную посуду, изготавливая кирпич, гончарные трубы, изразца, а также примитивные детские игрушки, снабжая ими Москву. Полагают, что количество выпускаемых тогда игрушек должно было исчисляться сотнями тысяч штук в год. К 1812 году в Гжели насчитывается 25 заводов, выпускающих посуду.

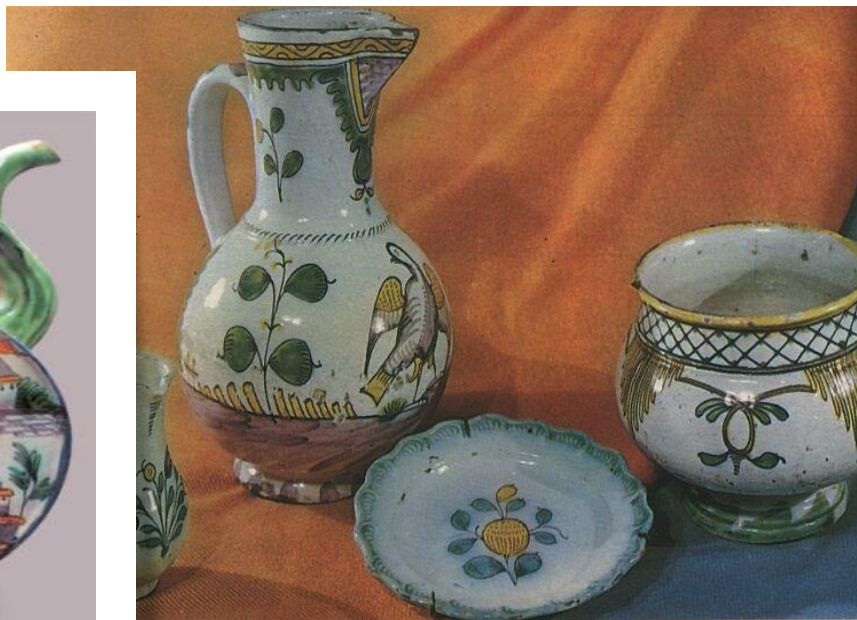




Кроме посуды, делали игрушки в виде птиц и зверей и декоративные статуэтки на тему из русского быта. Блестящие белые лошади, всадники, птички, куклы, миниатюрная посуда расписывались лиловой, синей и коричневой красками в своеобразном народном стиле.

Краски наносились кистью.

Мотивами этой росписи являлись декоративные цветы, листья, травы.



После 1802 года, когда была найдена светлая серая глина близ деревни Минино, в Гжели возникло производство полуфаянса, из которого делали квасники, кувшины. Со второй половины 20 годов XIX века многие изделия расписывали только синей краской. Полуфаянс отличался грубым строением и малой прочностью.



Литература.

[Энциклопедический словарь Брокгауза и Ефрона](#) СПб., 1890—1907.

[https://ru.wik](https://ru.wikipedia.org/wiki/Гжель)

[ipedia.org/wiki/Гжель](https://ru.wikipedia.org/wiki/Гжель)

<http://ru.rfwiki.org/wiki/Гжель>



A decorative wreath of blue flowers and leaves surrounds the text. The wreath is composed of various floral motifs, including large roses, smaller blossoms, and intricate leaf patterns, all rendered in shades of blue. The text is centered within the wreath.

Всем спасибо!