

Красная книга

**Информирует, какие
ВИДЫ ЖИВОТНЫХ И
растений в опасности**

**Призывает изучать
редкие виды растений и
животных**



**Предупреждает, что
растение или животное
в опасности**

**Советует, как сохранить
редкие виды растений
и животных**



Красный цвет – сигнал опасности.

- Эта книга называется так потому, что красный цвет – означает сигнал опасности. Он заставляет своей яркостью всех обратить внимание на указанную опасность. В данном случае предостерегает людей о возможных тяжелых последствиях, которые произойдут с гибелью целых видов растений и животных.



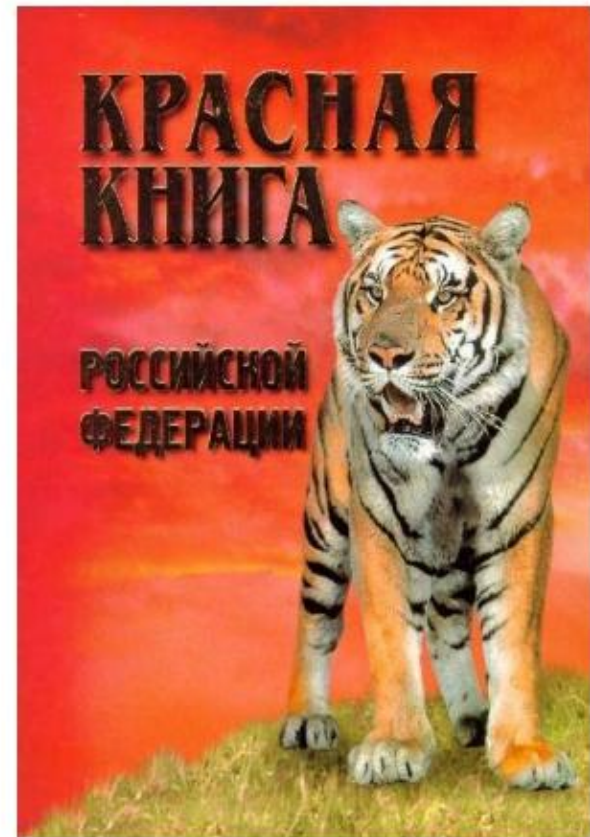
**Дерево, трава и птица
Не всегда умеют защититься.
Если будут уничтожены они,
На планете мы останемся одни!**



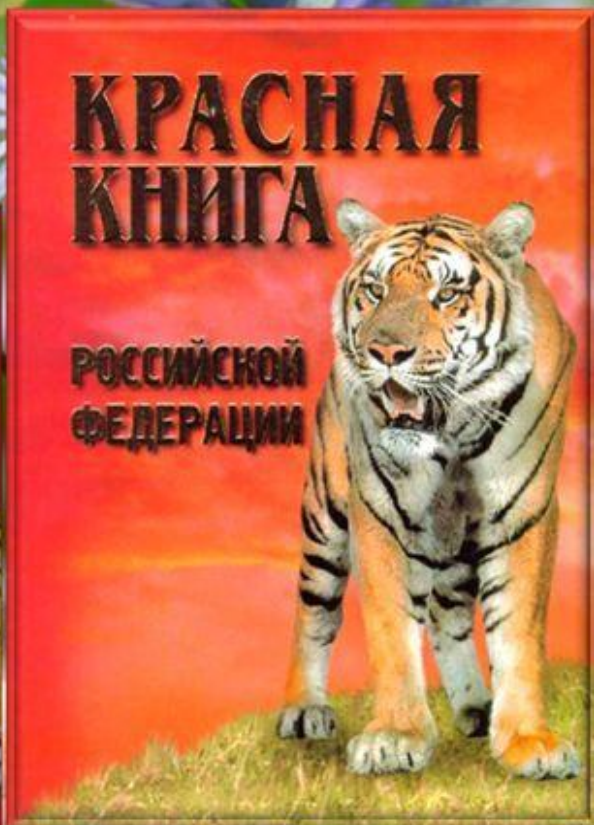
Что стало причиной возникновения Красной книги?

В 1949 году была создана Комиссия по редким видам.

Основная цель Комиссии – создание мирового списка данных о птицах, рыбах, зверях, растениях, которые срочно нуждаются в охране и которым по тем или иным причинам грозит исчезновение. Учёные решили назвать этот список **Красной книгой**.



Путешествие по страницам Красной книги



Для удобства пользования, страницы у книги цветные:

на красных
листах
помещены
сведения о
видах,
находящихся
под угрозой
исчезновения

на зеленых —
сведения о
восстановлен
ных видах и
находящихся
вне
опасности

на белых —
сведения о
редких видах

на серых —
сведения о
мало
изученных и
редких
видах

на желтых
— уязвимые
виды

Черными
страницы
стали тогда,
когда вообще
с лица Земли
исчезли
некоторые
виды

**Животные,
которых
уже нет на
Земле!**

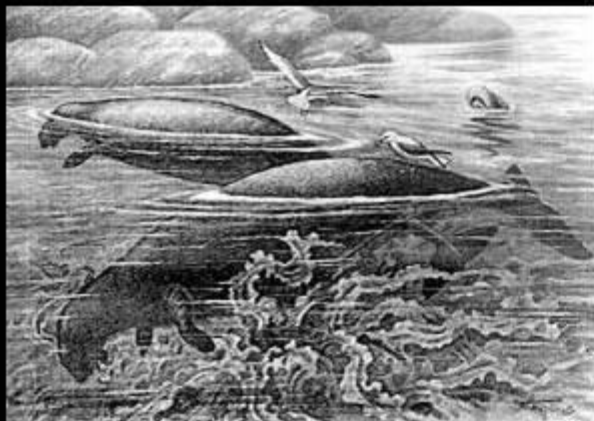
Животные навсегда исчезнувшие с лица

Земли

Зебра квагга



Стеллерова корова



Странствующий голубь

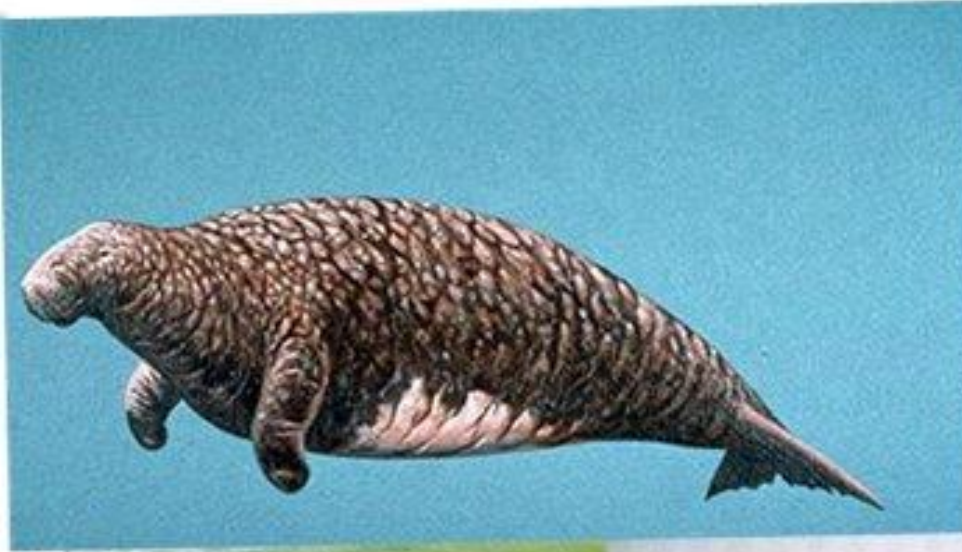
Бескрылая гагарка



Дронт



Стеллерова корова из «Чёрной книги природы»



**Животные,
которые
находятся на
границе
вымирания!**

Гепард и ягуар находятся на грани исчезновения.



Гепард (*Acinonyx jubatus*) — охраняемый вид, занесенный в Международную Красную книгу.



На отдыхе.

Животные на грани исчезновения



1. Китовая акула
2. Большая панда
3. Королевская кобра

**Животные,
количество
которых
стремительно
снижается!**

Сокращающиеся, или уязвимые виды – виды, численность которых быстро сокращается. Сведения о них напечатаны на жёлтой бумаге.



Амурский степной хорь



Маньчжурский цокор

Жёлтые страницы- численность животных быстро снижается



ВЫДРА



БОБР



ПЕЛИКАН



На *желтые* страницы занесены животные, количество которых стремительно уменьшается. Если мы не поможем им, то они могут попасть на опасные *красные* страницы.



***Амурский
тигр***



Морж

**Животные,
численность
которых всегда
была
невелика!**

• Белые страницы.

- Белые страницы. Записаны животные, численность которых всегда была невелика.



Белые страницы- численность животных невелика



СОНЯ



БЕЛКА-ЛЕТЯГА



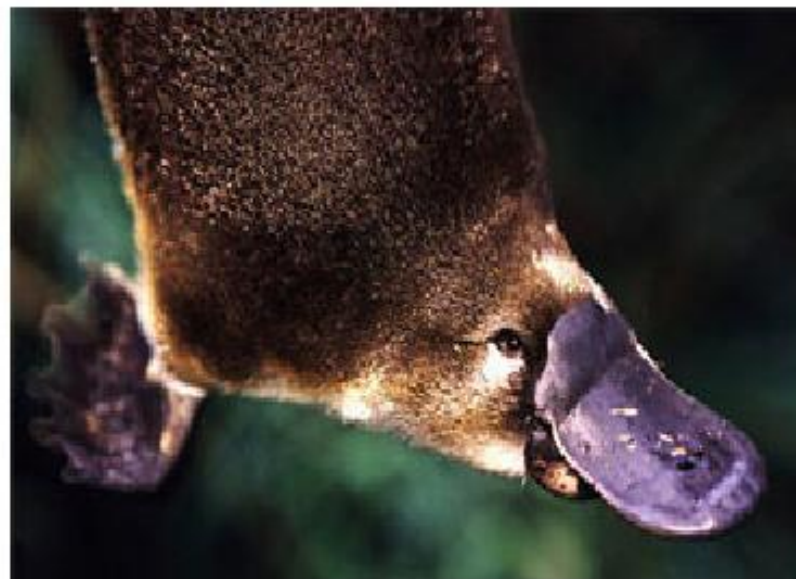
СИНИЙ КИТ



На *белых* страницах записаны животные, численность которых всегда была невелика.



***Пятнистый
олень***



Утконос

**Животные,
которые до
сих пор мало
изучены!**

Серые страницы- животные живут в местах, в которых человек не живёт



ЛОПАТЕНЬ



АНАКОНДА



• Серые страницы.

- Серые страницы. Это животные, которые до сих пор мало изучены. (Слоновая черепаха, жук-геркулес и др.).



- Неопределенные виды – малоизученные и тоже, как правило, редко встречающиеся животные.



- Палочник карликовый



- Даурский ёж



- Парусник феб



- Белобокий дельфин

**Животные, которых
удалось спасти от
вымирания и
сохранить их
численность.**

Зелёные страницы- удалось сохранить,
восстановить



ЗУБР



АТЛАНТИЧЕСКИЙ
МОРЖ



На зеленых страницах записаны животные, которых удалось спасти от вымирания.



Бурый медведь

Бурые медведи живут в лесах, на равнинах, в горах. Они отличные охотники, но часто питаются лесными ягодами, кореньями, фруктами. Медведь – большой любитель меда. Осенью зверю приходится заботиться о надежном убежище, где можно проспать до весны. Прежде чем лечь в спячку, медведь тщательно запутывает свои следы, чтобы никто не смог найти его берлогу. Накопленный заранее жир помогает медведю спокойно перенести зиму. Медведи – умные животные, их можно приручить, они легко поддаются дрессировке, но встретить медведя в лесу опасно, можно погибнуть.

назад

Причины гибели диких животных



Деятельность человека.



Природные катастрофы (ураганы, сели, снежные лавины, наводнения, суровые зимы, засуха...).



Лесные и степные пожары, водные переправы.



Необузданный промысел, охота промысловая и спортивная, браконьерство.



Использование животных в экспериментальных исследованиях, в медицинских и научных целях.



Попадание животных в группы вредителей сельского, лесного, рыбного, охотничьего хозяйства.

ЗАПОМНИ



Спасение видов животных и растений, находящихся на грани исчезновения невозможно без создания

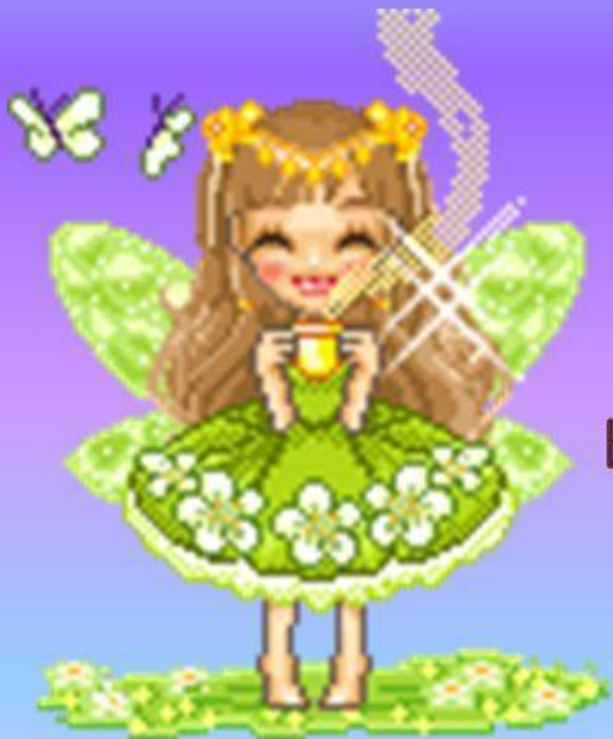


ЗАПОВЕДНИКОВ

ЗАКАЗНИКОВ



РЕБЯТА! ЭТО НАДО ПОМНИТЬ!



Берегите, ребята, природу, -
И цветы, и деревья, и луг,
И животных, и почву, и воду,
Ведь природа – надежный наш
друг.