

**Исследовательский проект
Тема: «Саблинские пещеры –
достопримечательность
Ленинградской области»**

**Выполнила: Васильева Анастасия
Класс: 4а
Руководитель:
учитель начальных классов
Власовец Светлана Ивановна**

- **Обоснование выбора темы**

От взрослых мы очень часто слышим: «Кто не знает своего прошлого, тот не имеет будущего». Значит, мы — дети, как можно больше должны узнавать об истории и культуре своего края. На нашей земле очень много красивых и загадочных мест, которые имеют интересную историю и легенды. Наиболее загадочными местами, на мой взгляд, являются пещеры.

Саблинская пещера – это одна из самых красивейших туристических достопримечательностей Ленинградской области. Здесь есть на что посмотреть. Посещение пещеры принесёт массу впечатлений и открытий.

Таким образом, данная тема актуальна для людей изучающих родной край и туристов. Своей исследовательской работой я хочу привлечь и расширить внимание к Саблинской пещере, как достопримечательности и туристическому объекту Ленинградской области.

Объектом изучения являются пещеры, находящиеся в Ленинградской области, являющиеся памятником природы

Предметом исследования являются загадки Саблинских пещер.

Цель исследования изучить Саблинские пещеры, представив их как исторически культурно охраняемый объект Ленинградской области.

Гипотеза: пещера – это необходимый для человека природный объект, который нужно охранять.

Задачи:

- изучить материалы о Саблинских пещерах;
- узнать, кто занимается изучением пещер;
- провести анкетирование среди жителей города, анализ и обработку полученных результатов;
- составить описание Саблинской пещеры, как туристического объекта Тосненского района;
- выяснить, почему её необходимо охранять.

В исследовании были использованы следующие методы:

- сбор и изучение необходимой информации (использование сети интернет, чтение статей по данной теме)
- анкетирование
- опрос (выявление информации по теме исследования).
- математическая обработка данных

Практическая значимость данной работы заключается в том, что собранный материал может быть использован на уроках окружающего мира, во внеклассной работе, во время экскурсий.

Новизна заключается в том, что люди очень мало знают о заповедных местах Ленинградской области. А ведь таких мест немало. Они таят много интересного и познавательного.

- 1.1. Памятники природы – это одна из форм особо охраняемых природных территорий. Термин «памятник природы» появился более 170 лет назад. Это понятие ввел в науку выдающийся немецкий естествоиспытатель и путешественник Александр фон Гумбольдт, который понимал под словом Naturdenkmaler кусочки первобытной природы.
- Пещера, является особо охраняемым памятником природы (с 1976г), находится в 40 км от Санкт-Петербурга в п. Саблино Тосненского района и занимает площадь в 220 га, представляет большой интерес для спелеологов-профессионалов и любителей



Спелеология как наука

Спелеология – это наука, которая полностью посвящена изучению самого загадочного наследия человечества, а именно пещер. Название науки происходит от греческого – *spelaiōn*, что значит пещера, и логия – наука. Эта интереснейшая наука раскрывает все загадки, связанные с пещерами, начиная от их микроклимата, вод, флоры и фауны, как современной, так и древней.

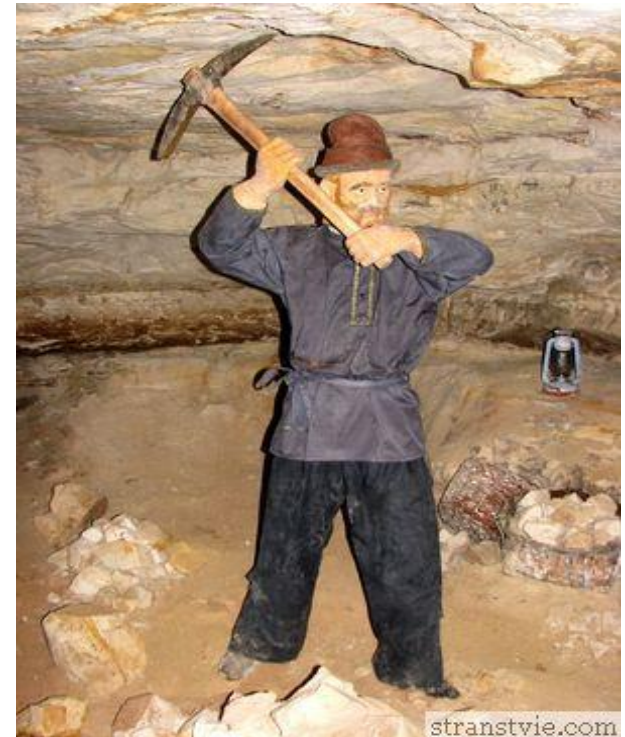




**Исторические Саблинские пещеры
знамениты участием в битве со шведами (1242г).
Ведь именно здесь Александр Невский организовал
стоянку своих войск.
В память о великом сражении в поле построена часовня,
недалеко от которой стоит камень,
напоминающий о славной победе.
Всё поле покрыто большими и маленькими курганами
могилами именитых воинов**

Как образовались Саблинские пещеры

- Еще 150 лет назад во времена Екатерины II в России начала развиваться стекольная промышленность и в Саблино с 1860 года велись интенсивные разработки по добыче кварцевого песка. Это был каторжный труд, когда песок носили в корзинах к устью выработки и отправляли по реке Тосне на стекольные заводы.
 - Позже появились вагонетки и песок отправляли на железнодорожную станцию. В день добывали по три вагона песка и рабочие получали 80 копеек в день.
- Так и появились Саблинские пещеры - старинные горные выработки, напоминающие штольни. Здесь добывали необычный белый песок, из которого получали самый дорогой и качественный хрусталь.
- Когда из пещер ушли рудокопы в 1924г., то над ними стала работать сама природа, образуя на стенах причудливые узоры.





Пещера Левобережная

Самой интересной не только для туристов, но и для ученых и исследователей является пещера, которая еще совсем недавно носила весьма непривлекательно название – свалочная мойка.

Так ее называли из-за банальной свалки, устроенной над ней и вдоль нее.

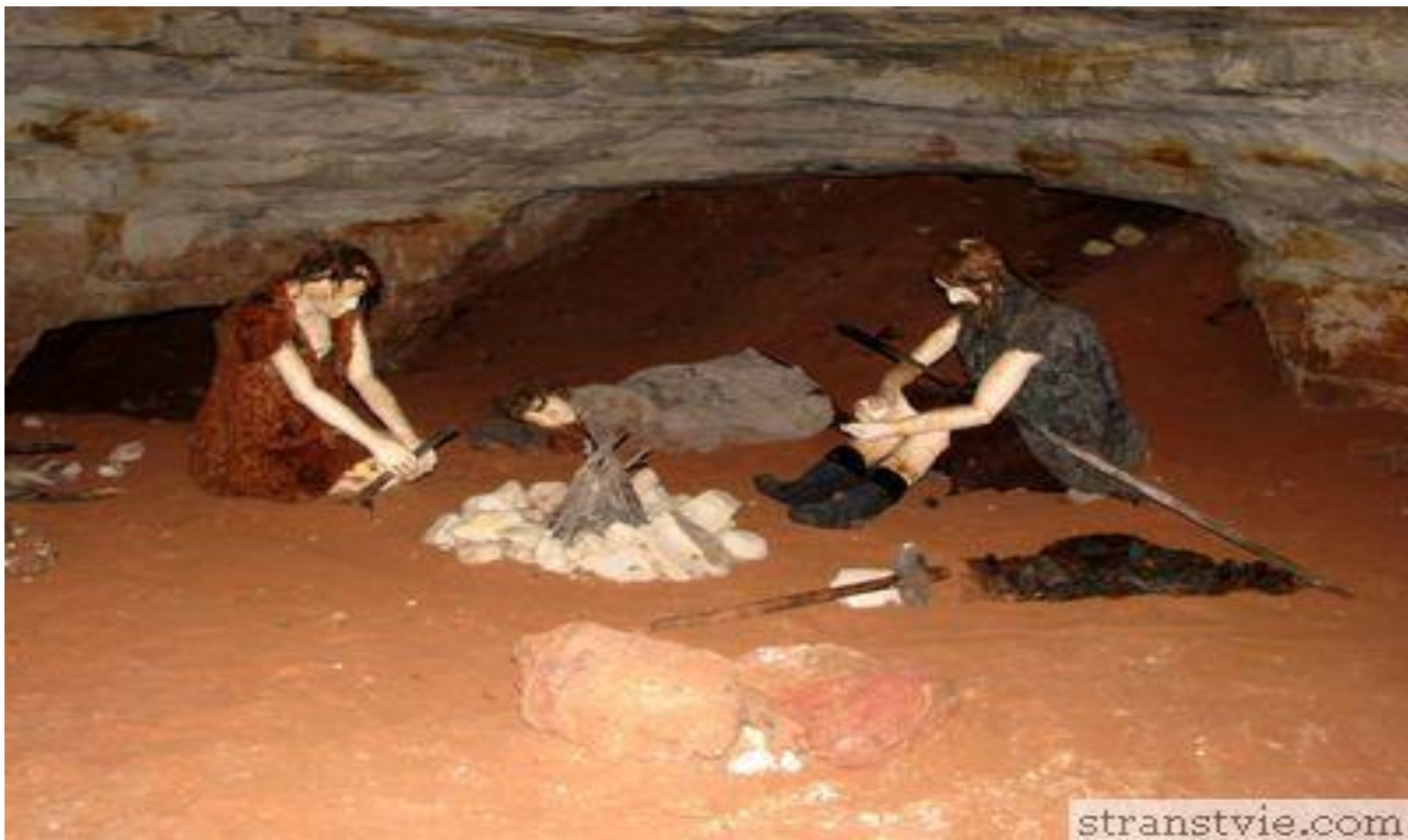
Прошло время, мусор весь убрали, своды пещеры укрепили - и бывшая шахта, а ныне пещера, стала называться Левобережная. Здесь проводят экскурсии.



**Здесь
много наскальной
живописи.**

**Изображения мамонтов и
других диких животных,
выполненные не
древними художниками, а
являются современными
копиями реальных
наскальных рисунков из
других пещер**





**В одном из залов
показан быт первобытных
людей.**

**Вокруг пещер всегда
рождаются мифы и
существуют традиции.**

Здесь есть могила.
В ней живет дух белого
спелеолога. Существует
легенда,
что когда-то давно белый
спелеолог провалился в
расщелину пещеры, а друзья
побоялись сами провалиться
и не стали его вытаскивать.
Поэтому теперь дух белого
спелеолога сбивает с пути
всех предателей.

А добрым людям помогает найти
выход из пещеры.

Вот такой местный Робин Гуд





В 2000 году в Саблино гостили родители Александра Радулова и, конечно, они побывали в пещере Левобережная. И вот за 20 часов до финальной игры, Валерий и Вера Радуловы загадав желания, привязали по ленточке к дереву. Что они загадали сокровенно и можно только догадываться. Но, на следующий день сборная России становится чемпионом мира, а победную шайбу в этой игре забивает их сын Александр Радулов. Похоже, что дерево исполняет желания на все 100%.

В одном из залов стоит ёлка, но иголки на ней никогда не осыпаются, таков микроклимат (круглый год +8).

Ёлка белая не от снега или инея, а от своеобразной плесени, покрывающей иголки которую на неё заносят наши посетители, трогая концы веток руками.

А детям, осматривающим эту плесень, сразу становится понятно, почему так важно мыть руки.

Если привязать к ветвям ленту, то любая мечта обязательно





В пещерах есть три подземных озера, глубина которых достигает до трёх метров.

Эти озёра уникальны.

Жемчужное озеро то стоит годами, то исчезает за сутки, из за аномалий, связанных с фильтрацией воды



**19 декабря 2005 года
в день Святого Николая Чудотворца
в Левобережной пещере
Комплексного памятника природы
«Саблинский»
освящена Часовня
Николая Чудотворца - покровителя
отражающихся**



Прошло несколько десятилетий с той поры и уже другого Володю - будущего президента свободной России Владимира Владимировича Путина, как и многих тогдашних школьников, в посёлке Ульяновка принимали в пионеры. Таковы курьёзы истории.

Саблинские пещеры хранят еще одну тайну. Существует легенда, что в самом начале двадцатого века в этих пещерах скрывался от полиции В. Ленин. Его сопровождал человек, знавший потайные ходы, и он помог Владимиру Ильичу выбраться через дальний выход. Этот ход пытались найти многие спелеологи, но



**В многочисленных Саблинских пещерах
зимуют сотни летучих мышей.**

**Ученые говорят,
что это самая крупная популяция области,
причем здесь живут мыши сразу 6 видов.**

**В пещерах им комфортно:
там царит сырость и прохлада.
Наблюдать за этими крылатыми созданиями
особенно нравится детям.**

**Когда зверьки впадают в спячку,
они висят на потолке вверх ногами
или лежат на каменных полочках.**

**В такое время нужно соблюдать
осторожность, чтобы их не потревожить.
Иначе, разбуженная раньше времени мышь
не найдет себе пропитание и умрет от
истощения.**

**Когда ушан спит, свои большие уши
(до 4 см в длину)
он прячет под крыльями, чтобы не**



С 2004 года на территории памятника природы «Саблинский» создан Парк древних обитателей Земли.



Водопады

**На территории Саблинского
природного памятника находятся**

2 водопада:

**Саблинский на реке Саблинке
и Тосненский на реке Тосне.**

**Саблинский водопад самый высокий
в Ленинградской области.**

**В зависимости от времени года
высота его колеблется
от 2,5 до 4 метров.**

**Тосненский водопад
ниже Саблинского,
его высота – 2 метра,
он ровесник Ниагарскому,
ему — 10 тысяч лет.**

**Тосненский водопад
самый широкий в Европе,
его ширина достигает 30 метров**



Скалы

**Прибрежные
обрывистые скалы
являются
геологическими
обнажениями
древних пород,
сформировавшиеся
сотни миллионов лет
назад в кембрийское
и ордовикское время.**





Саблинские пещеры
в обозримом будущем станут
местом уникальных
научных экспериментов.
Одна из отдаленных подземных
галерей будет изолирована
от внешнего мира,
что позволит ученым провести
наблюдения за естественным
течением природных
процессов,
происходящих под землей.

Почему именно Саблинские пещеры были выбраны местом
проведения научного опыта?

Месторасположение Саблинских пещер
уникально само по себе.

500 миллионов лет назад здесь был берег океана,
и потому сейчас на природных известняковых плитах
нередко находят окаменелости животных.

Ученые надеются открыть здесь
еще много всего интересного, неизведанного.

Анализ результатов анкетирования

Экспериментальная часть нашего исследования состояла из анкетирования жителей нашего города. В анкетировании приняли участие 50 человек из них 40 учащихся нашей школы и 10 взрослых, им было предложено ответить на вопросы. (Приложение №1. Анкета)

Были получены следующие ответы:

1. 86 % (43 чел.) не знают что такое спелеология,
14 % (7 чел.) ответили, что это наука, изучающая пещеры;
2. 90% (45 чел.) не знают, что на территории области располагается Саблинская пещера,
10% (5 чел.) знают, что Саблинская пещера располагается на территории Тосненского района имеет статус особо охраняемого природного объекта Ленинградской;
3. 96% (48 чел.) не посещали пещеру,
4% (2 чел.) посещали как туристы;
4. 92% (46 чел.) ответили, что не знают, какие тайны хранит пещера Саблинская пещера
8% (4 чел.) об этом знают

По результатам анкетирования, из полученных ответов я сделала выводы, что большинство не знают, что на территории Тосненского района, располагается Саблинская пещера, которая имеет статус памятника природы и является туристическим объектом.

Из 50 респондентов темой заинтересовались 94%. Работая над темой «Саблинская пещера – достопримечательность Тосненского района» я узнала, что наука, изучающая пещеры называется спелеологией, что Саблинская пещера еще не достаточно изучена спелеологами и является достопримечательностью

Тосненского района, Ленинградской области, объектом, который может привлечь туристов любителей.

Заключение

Во время выполнения своей исследовательской работы я узнала много нового и очень интересного: о таинственном мире пещер, о том, как правильно оформлять исследовательскую работу.

В результате исследования все поставленные задачи были выполнены:

- я изучила, что Саблинские пещеры являются туристическим объектом Тосненского района
- они представляют интерес для спелеологов, географов, биологов, туристов
- имеет уникальную климатическую, геологическую научную значимость.
- Саблинская пещера – это единственная в Ленинградской области пещера, специально оборудованная для экскурсий.

Моя **гипотеза** подтвердилась, территория, на которой располагаются пещеры, является особо охраняемым природным памятником. Ученые надеются открыть здесь еще много всего интересного, неизведанного, для изучения нашего прошлого и передачи его в будущее.

**Саблинские
пещеры
ждут нас на экскурсию!**

**БЛАГОДАРИМ
ЗА ВНИМАНИЕ!**