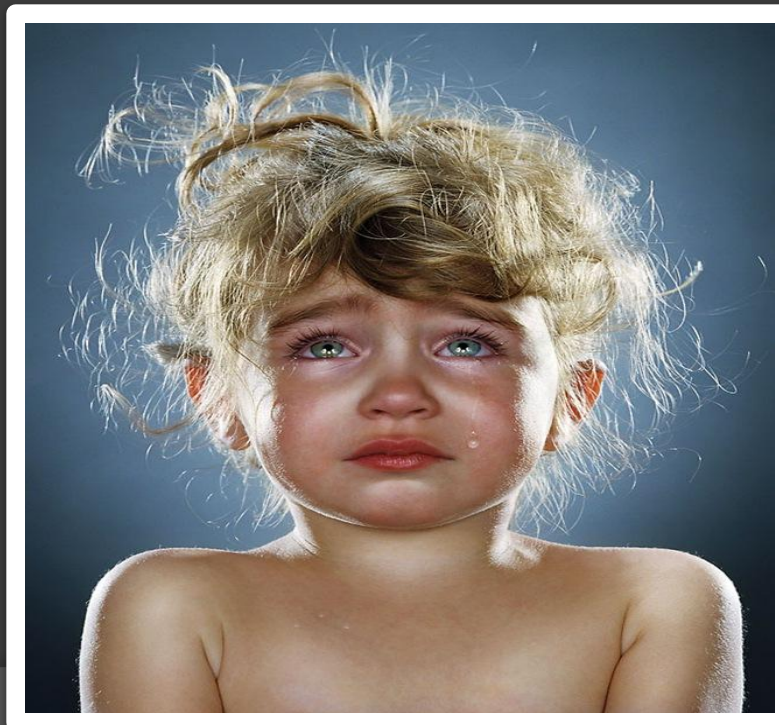
A close-up photograph of a young child with dark, curly hair, wearing a dark blue jacket, hugging a large, light brown teddy bear. The child's face is partially visible, looking towards the camera with a serious expression. The background is slightly blurred, showing what appears to be an outdoor setting with a white railing.

**РАБОТА МБДОУ N°169
ПО ПРОФИЛАКТИКЕ
ЖЕСТОКОГО ОБРАЩЕНИЕ
С ДЕТЬМИ.**

**Педагог-психолог
МБДОУ детский сад № 169
Халикова В.Ф.**

Жестокое обращение с детьми действия(или бездействия) взрослых лиц, наносящих ущерб физическому или психологическому здоровью ребёнка



Важное направление работы с семьей – защита прав ребенка и его достоинства.

В соответствии с действующими в настоящее время с
нормативными документами:

- Конвенция ООН «О правах ребенка»,
- Семейный кодекс РФ
- Закон «Об основных гарантиях прав ребенка в Российской Федерации»
- Закон «Об образовании»

Работа по защите ребенка - должностная обязанность сотрудников образовательных учреждений

- В многоплановой работе по защите прав ребенка должен принимать участие весь коллектив образовательного учреждения, но особая роль принадлежит руководителю детского учреждения, методисту, психологу и педагогу.



В задачи администрации МБДОУ №169 по выявлению и предотвращению жестокого обращения с детьми входят:

- ⦿ принятие решения об организации работы по выявлению случаев оказания помощи детям, испытывающим насилие и жестокое обращение со стороны родителей;
- ⦿ выяснение того, какие службы в городе (специальные службы защиты детей от жестокого обращения, телефоны доверия и др.) занимаются данными вопросами и как с ними можно установить контакт.
- ⦿ обучение воспитателя грамотной и профессиональной работе по предотвращению нарушения прав ребенка;

- ◎ Психолог проводит наблюдения за поведением детей в группах, анкетирование родителей, обработку и анализ полученных данных; осуществляет диагностическую и коррекционную работу с детьми и их родителями.
- ◎ Педагог – главное действующее лицо при проведении этой работы. Он осуществляет профилактическую, диагностическую и коррекционную работу с детьми и родителями, ориентирует, просвещает, в случае необходимости, контролирует родителей;

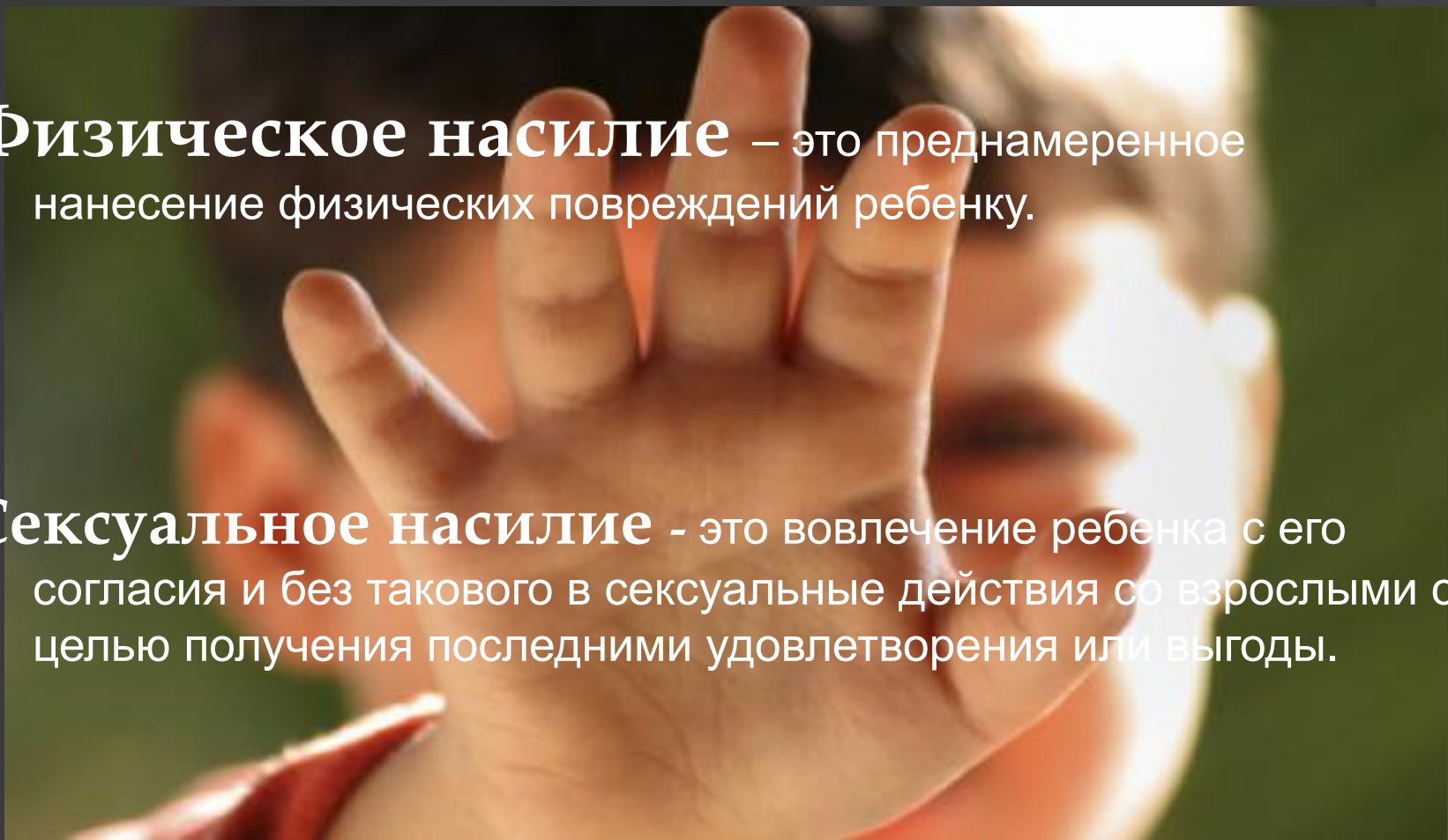
Направления работы педагога

- информирование родителей о проблеме защиты прав ребенка;
- трансляция родителям положительного образа ребенка;
- работа по коррекции детско-родительских отношений.

Выделяют следующие виды жестокого обращения:

Физическое насилие – это преднамеренное нанесение физических повреждений ребенку.

Сексуальное насилие - это вовлечение ребенка с его согласия и без такового в сексуальные действия со взрослыми с целью получения последними удовлетворения или выгоды.



Психологическое насилие -

это периодическое, длительное или постоянное психическое воздействие на ребенка, тормозящее развитие личности и приводящее к формированию патологических черт характера.

- ❖ открытое неприятие и постоянная критика ребенка, угрозы в его адрес в словесной форме;
- ❖ замечания в оскорбительной форме, унижающие достоинство ребенка; преднамеренная физическая или социальная изоляция ребенка;
- ❖ однократное грубое физическое воздействие, вызывающее у ребенка психическую травму.



Пренебрежение нуждами ребенка –

это отсутствие элементарной заботы о ребенке, в результате чего нарушается его эмоциональное состояние, появляется угроза его здоровью или развитию.

- ⦿ отсутствие адекватного возрасту и потребностям ребенка питания, одежды, жилья, образования, медицинской помощи;
- ⦿ отсутствие должного внимания и заботы, в результате чего ребенок может стать жертвой несчастного случая



Воспитатель, ставящий своей задачей профилактику нарушения прав ребенка в семье, прежде всего сам должен быть для родителей образцом уважительного и доброжелательного поведения с ребенком.



Характерные черты гуманного стиля общения воспитателя с детьми:

- ◎ использование в качестве основных способов общения понимания, признания и принятия личности ребенка, основанных на умении встать на точку зрения ребенка, не игнорировать его чувства и эмоции;
- ◎ определенная личностная позиция воспитателя, а именно стремление исходить из интересов ребенка и перспектив его дальнейшего развития.

- ◎ **признание в качестве основной цели взаимодействия с ребенком обеспечение чувства психологической защищенности, доверия к миру и радости существования;**



- ◎ **индивидуальный подход, т.е. координация своих требований с задачей наиболее полного развития имеющихся у ребенка способностей;**

Методы работы педагогов и педагога- психолога

- ◎ наблюдение
- ◎ опросы
- ◎ беседы
- ◎ анкетирование
- ◎ интервью
- ◎ тестирование
- ◎ проективные методики
- ◎ изучение продуктов детской деятельности

Следует обращать внимание на:

- содержание обращений, вопросов родителей к детям,
- форма обращения (мягкая, жесткая),
- употребление уменьшительно-ласкательных или грубых слов,
- реакции родителей на просьбы, рассказы детей, их шалости, капризы

- ◎ Следует также оценить эмоциональную окраску общения: силу голоса родителей,
- ◎ его тон (спокойный, резкий, ироничный и др.),
- ◎ мимику,
- ◎ контакт глаз,
- ◎ телесные контакты – касания, ласковые поглаживания или жесткие толчки.
- ◎ реакцию детей (их настроение, содержание обращений и др.).

Признаки жестокого обращения с детьми

- ◎ При физическом насилии:
 - Боязнь физического контакта со взрослыми,
 - отсутствие друзей,
 - плаксивость, негативизм,
 - Агрессивность
 - Жестокое обращение с животными
 - Стремление скрыть причину травм,

При сексуальном насилии (или развращение)

- Ночные кошмары, страхи.
- Несвойственные характеру сексуальные игры
- Несвойственные возрасту знания о сексуальном поведении;
- Стремление полностью закрыть свое тело;
- Депрессия
- Низкая самооценка

При психическом (эмоциональном) насилии

- Постоянно печальный вид, длительно сохраняющееся подавленное состояние
- Различные соматические заболевания
- Беспокойство, тревожность, нарушение сна
- Агрессивность
- Склонность к уединению неумение общаться;
- Задержка физического и умственного развития ребёнка;
- Нервный тик, энурез



Признаки «заброшенности ребёнка»

- Задержка речевого и моторного развития;
- Постоянный голод, кража пищи;
- Требования ласки и внимания;
- Низкая самооценка,
- Агрессивность и импульсивность
- Утомленный, сонный вид;
- Санитарно-гигиеническая запущенность;
- Частая вялотекущая заболеваемость;
- Антиобщественное мнение, вплоть до вандализма.



При выявлении таких случаев может обратиться за помощью:

- ⦿ в милицию,
- ⦿ юридические консультации,
- ⦿ службы здравоохранения,
- ⦿ медико-социально-психологические центры,
- ⦿ телефоны доверия,
- ⦿ специальные службы защиты от насилия.

Спасибо за внимание!

