



# ***МОЙ КРАЙ - СТАВРОПОЛЬЕ***

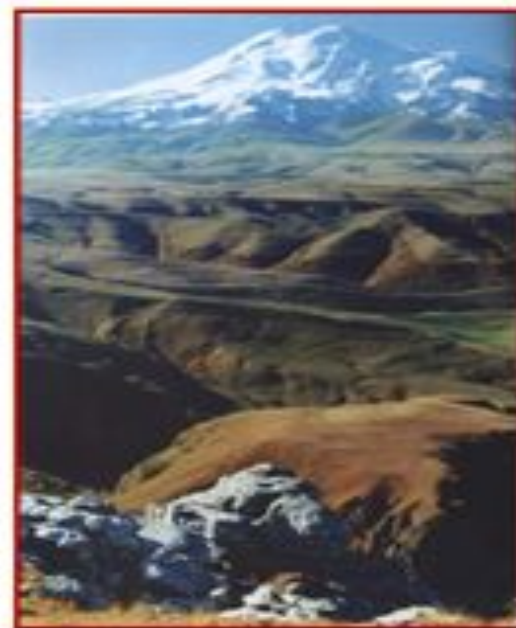
**Подготовила  
учитель начальных  
классов**




У каждого листочка,  
У каждого ручья,  
Есть главное на свете –  
Есть родина своя  
Для ивушки плакучей  
Нет реченьки милей  
Для беленькой березки  
Опушки нет родней  
Есть ветки у листочка,  
Овражек у ручья...  
У каждого на свете  
Есть родина своя,  
А там, где мы родились,  
Где радостно живём,  
Края свои родные  
Мы Родиной зовём.



Наш край часто называют музеем  
под открытым небом.





*Здесь меринсы ноги моют в росах  
Метелки проса – словно бьют ключи  
И от зари расходятся прокосы,  
Широкие, прямые как лучи...  
Поля вплотную подступили к сёлам  
Из сёл, в разведку выслав тополя  
Сады выходят воинством весёлым  
И смело наступают на поля.*

Ах, Ставрополье, синий край России!  
Ты песня эскадронная отцов.  
Меня сады, поля твои растили  
Под птичий гай и перезвон овсов....



Ставропольский писатель  
Губин воспевает родной край  
такими словами  
«Двумя синими крылами  
Каспийским и Чёрным –  
машет белый орёл Кавказского  
хребта, неся в  
клюве драгоценный камень,  
Ставрополье – с  
прожилками рек,  
рукотворными озёрами,  
чистым руном лесов,  
бескрайним золотом хлебов,  
крупинками ярко  
сияющих городов».



Летопись нашего края начинается с 1777 года, когда для обороны владений на Кавказе была сооружена Азово – Моздокская укрепительная линия. В этом же году была основана Ставропольская крепость, превратившаяся в центр Кавказской области, а в 1847 году в центр Ставропольской губернии.



# ГЕРБ Ставропольского края

- ▣ Геральдический щит разделен по горизонтали на две части. В верхней половине на голубом фоне помещен главный элемент исторического герба Ставропольской губернии, утвержденного в 1878 году, - на вершине серебряной горы изображение крепости, к воротам которой ведет дорога. Над воротами изображение пентаграммы (пятиугольник) как символа защиты и охраны.
- ▣ В нижнем поле щита на синем фоне золотым цветом изображена карта Ставрополья. В левой части карты, на месте расположения города Ставрополя, изображение прямого креста белого цвета. От него влево и вправо прочерчена линия, обозначающая сорок пятую параллель северной широты, на которой расположен город Ставрополь, и которая пересекает территорию края. Щит обрамлен венком из листьев дуба и пшеничных колосьев. Венок переплетен лентой с цветовой гаммой Государственного флага Российской Федерации. Композицию венчает изображение двуглавого орла -





# ФЛАГ Ставропольского края



- ▣ *Флаг Ставропольского края является символом Ставропольского края как равноправного субъекта и неделимой части Российской Федерации.*
- ▣ *Флаг Ставропольского края представляет собой прямоугольное полотнище золотого цвета с изображением на нем белого креста прямой формы. В центре креста помещается цветное или монохромное, в золотом цвете, изображение герба Ставропольского края, размеры которого не выходят за пределы белого поля перекрестья.*

# г. СТАВРОПОЛЬ-СТОЛИЦА НАШЕГО КРАЯ

Ставрополь отнесен к категории исторических городов Юга России. Степной город занимает 118 кв. км. Ставропольского плато. Он находится в лесостепной зоне. Леса его окружают изумрудным кольцом и дают жизнь десяткам речек и ручьев.



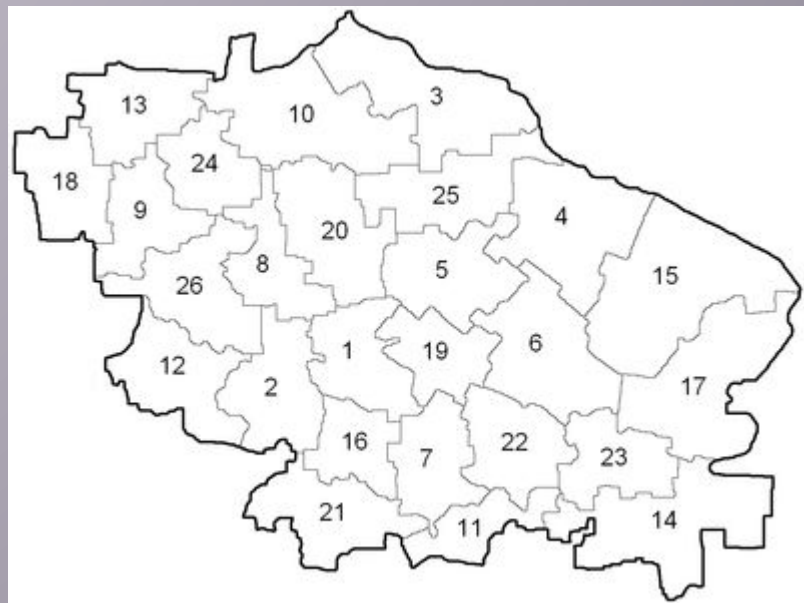


*Символ Ставрополя – фигура Ангела с крестом  
на Александровской площади в центре города.*



*Он весь теплом и светом залит  
Рекой цветов чарует нас.  
Твоими Ставрополь  
глазами.  
Глядит Россия на Кавказ.*

В состав края входят 26 районов, 10 городов краевого подчинения, 11 городов районного подчинения, 18 рабочих и курортных поселков. **Одним из районов края является наша малая Родина- Изобильненский район.**

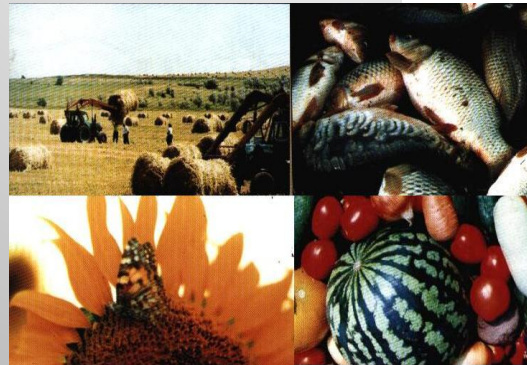


# Изобильненский район

образован в 1924г.



STAVINFO.NET



# ИЗОБИЛЬНЫЙ (1895Г.)

«...Изобилие хлеба и  
солнца,  
Изобилие добрых  
людей,  
Изобильным мой город  
зывается  
На зеленых ладонях  
полей...»

*(Н.Архипова)*



«Свет родимой земли нас  
зовет  
В степь, где плещется  
ветер ковыльный,  
И, хранимый Всевышним,  
живет  
Город южный, родной  
Изобильный...»

*(Н.Сахвадзе)*



## Исторический очерк

Основан в 1895 в связи со строительством железной дороги. В 1897 возник выселок из села Тищенское (основано в 1872 г., название по фамилии Тищенко) и назван Изобилово-Тищенский.

С 1935 г. село Изобильное. С 1965 город Изобильный.





# ГЕРБ ГОРОДА

## Герб Изобильного

утвержден 20 июня 1973 г. Автор герба художник Борис Иванович Беспалов.

Щит рассечен лазурью и червленью. Поверх всего серебряная чаша с пламенем серебряным же в окружении фрагмента черной шестерни и стилизованных золотых колосьев, соединенных внизу золотой табличкой с серебряными цифрами 1895 (дата основания). В вершине щита название города серебром.



# ОХРАНА ПРИРОДЫ – ДОЛГ КАЖДОГО ЖИТЕЛЯ КРАЯ!

Рыбе – вода,  
птице - воздух,  
зверю – лес,  
степь, горы.  
А человеку нужна  
родина.  
И охранять  
природу – значит  
охранять родину.

М.Пришвин



## Памятники природы Ставропольского края

МИНИСТЕРСТВО ПРИРОДНЫХ РЕСУРСОВ И ОХРАНЫ ОКРУЖАЮЩЕЙ СРЕДЫ СТАВРОПОЛЬСКОГО КРАЯ



Степной орел



белоголовый сип



розовый пеликан



28.08  
K78  
1907095

1907095

1907095

# КРАСНАЯ КНИГА

## СТАВРОПОЛЬСКОГО КРАЯ

РЕДКИЕ  
И НАХОДЯЩИЕСЯ ПОД УГРОЗОЙ  
ИСЧЕЗНОВЕНИЯ ВИДЫ РАСТЕНИЙ  
И ЖИВОТНЫХ



ТОМ  
ВТОРОЙ

# ЖИВОТНЫЕ

## ИНТЕРЕСНОЕ о нашем крае

**Самая высокая точка** - безымянная вершина в западной части Кабардинского хребта, в истоках правого притока реки Березовки. Высота - 1603 метра.

**Самое низкое место в крае** находится в русле реки Кумы, на границе с Дагестанской Республикой.

Абсолютная высота - 5 метров над уровнем моря.



**Самая протяженная гряда возвышенностей** – Прикалаусские высоты, с юга на север они простираются на 140 километров.



**Самое сильное землетрясение в 8 баллов** произошло поселке в 1972 году Цимлянском, близ города Ставрополя.

**Самый крупный оползень** - Темижбекский, в долине реки Кубани, его площадь более 42 гектаров.

Самое ценное полезное ископаемое –  
минеральные воды.



Самое "холодное" место - на Кабардинском хребте.

Самое теплое место - на западных склонах Ставропольской  
возвышенности.

Самые низкие температуры воздуха наблюдались в селе  
Красногвардейском ( $-38^{\circ}\text{C}$ ).

Самые высокие температуры воздуха отмечались в городе  
Зеленокумске ( $+44^{\circ}\text{C}$ ).

Самое большое количество осадков  
выпадает в Кисловодске - 903 миллиметра  
(наблюдения 1932 года).



Самое сухое место - Величаевское, 280 миллиметров осадков в год.

**Самое Солнечное место** – город Светлоград, 2198 часов солнечного сияния в год.



**Самое ветреное место** - город Ставрополь, 100 дней в году с сильными ветрами. Максимальная скорость ветра иногда достигает 40 метров в секунду.

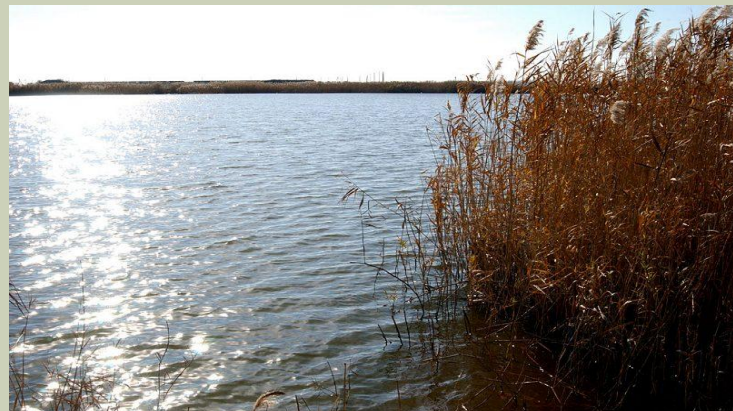
**Самая большая высота стояния солнца в полдень** в городе Ставрополе наблюдается 22 июня. Минимальная высота - 22 декабря.

**Самая длинная река в крае** - Калаус (436 километров).

**Самое большое  
естественное озеро** –  
Маныч-Гудило  
(360 квадратных километров).



**Самое большое количество прудов**  
построено в Новоалександровском районе.



**Самое большое по площади водохранилище - Чограйское, 200**  
квадратных километров.

**Самый длинный канал - Большой Ставропольский.** Общая  
протяженность трассы 480 километров.

**Самая многоводная река - Терек, средний расход на границе края - 223**  
кубических метров в секунду.

**Самый глубокий водоем –**  
Сенгилеевское водохранилище (38 метров).



**Самые старые буки** растут на горе Стрижамент. Это к тому же самое восточное место произрастания бука.

**Самые древние деревья** - гинкго.  
Одно дерево находится в ботаническом саду Ставропольского госуниверситета, другое – в Перкальском арборетуме в городе Пятигорске.

**Самые быстрые копытные животные** - сайгаки, обитают в полупустынной зоне края.





Но главной  
достопримечательностью нашего  
края являются люди. Мы отдаем  
должное трудовому и ратному  
подвигу земляков –  
ставропольцев, победившим  
разруху, голод, сложности и  
трагические годы войны. Эти  
люди сделали нашу  
Ставропольскую землю красивой  
и благодатной. Люди нашего края  
известны далеко за его  
пределами.



## ЛЮДИ НАШЕГО КРАЯ ИЗВЕСТНЫ ДАЛЕКО ЗА ЕГО ПРЕДЕЛАМИ.



В итальянском ресторане  
Под названием «Астор»  
Повара всю старались  
Привести гостей в восторг.  
А потом нам гиды стали  
Толковать всерьез про то,  
Что мука здесь не простая,  
А особенных сортов.  
Это твердые пшеницы,  
Стекловидное зерно.  
Мол, везли из-за границы:  
Ваше, русское оно.  
Да, спагетти - это чудо,  
В нем и степь, и дым костра,  
В Риме созданное блюдо –  
Полевой лапше сестра.  
В тайны фирменные эти  
Труд вложили мужики.  
Итальянские спагетти –  
Из ипатовской муки.

Г.Фатеев



КЛАССНЫЙ ЧАС

# ***МОЙ КРАЙ – СТАВРОПОЛЬЕ***

Летопись Ставропольского края  
начинается с 1777 года.

г.Ставрополь-столица нашего края.

Изобильненский район образован в 1924г.,  
город Изобильный в 1895г.