

Железные дороги в России

ИСТОРИЯ ПЕРВОЙ ЖЕЛЕЗНОЙ ДОРОГИ В РОССИИ



**Презентацию
подготовила :**

**Воспитатель
Царёва Н.П.
Высшая категория**

**С-Пб ГКУЗ
«Детский
туберкулёзный
санаторий «Дружба»**

ЦЕЛЬ:

- Познакомить подростков с историей первой железной дороги в России.

РУССКИЕ ПОЭТЫ О ПЕРВОЙ ЖЕЛЕЗНОЙ ДОРОГЕ В РОССИИ

Дым столбом - кипит, дымится
Пароход...
Пестрота, разгул, волненье,
Ожиданье, нетерпенье...
Православный веселится
Наш народ.
И быстрее, шибче воли
Поезд мчится в чистом поле.

"Попутная песня"
Нестора Васильевича Кукольника
(1809-1868)
посвящена первой в России
железной дороге.
Положена на музыку М.И.Глинкой.

«Расскажите, деда! Слышал
много,
А не знал, какой она была,
Первая железная дорога
С Питера до Царского Села?»
<...> На платформы ставили коляски,
Отпрягая рослых лошадей,
И по рельсам, без толчков и
тряски,
Мчался поезд — кошки не
быстрей.

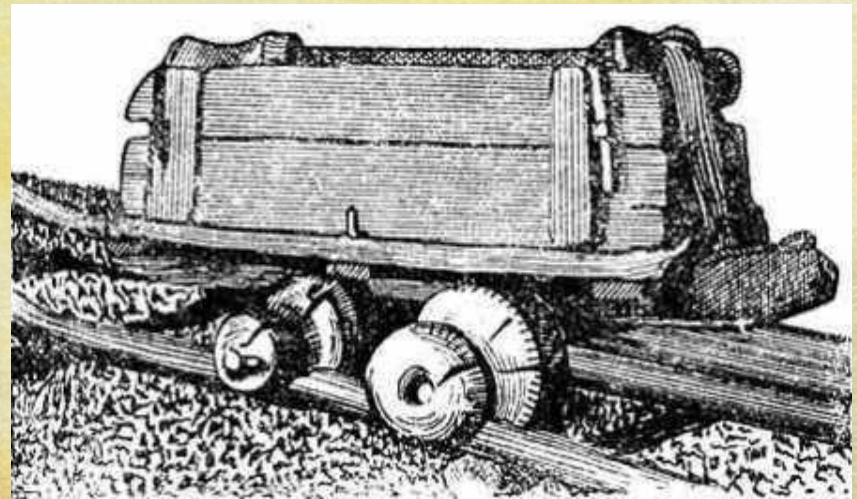
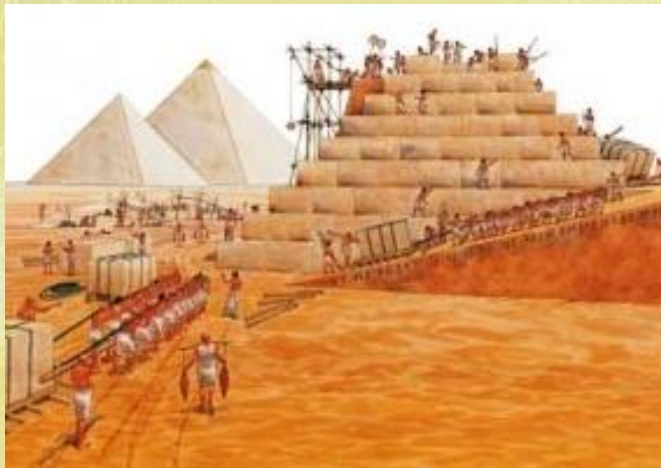
Отрывок из стихотворения Всеволода
Рождественского
"Первая железная дорога (1937)".

Первые железные дороги

Прообразом железной дороги являются рельсовые (деревянные, каменные) колеи, по которым в древности перемещали тяжёлые грузы. В 15 в. в рудниках России начали использоваться чугунные рельсы для перевозок с конной и канатной тягой.



Первые рельсовые пути



Железные дороги Англии, Франции, США



Железная дорога

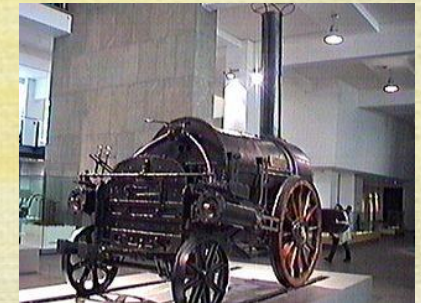


Зарождение и развитие железных дорог

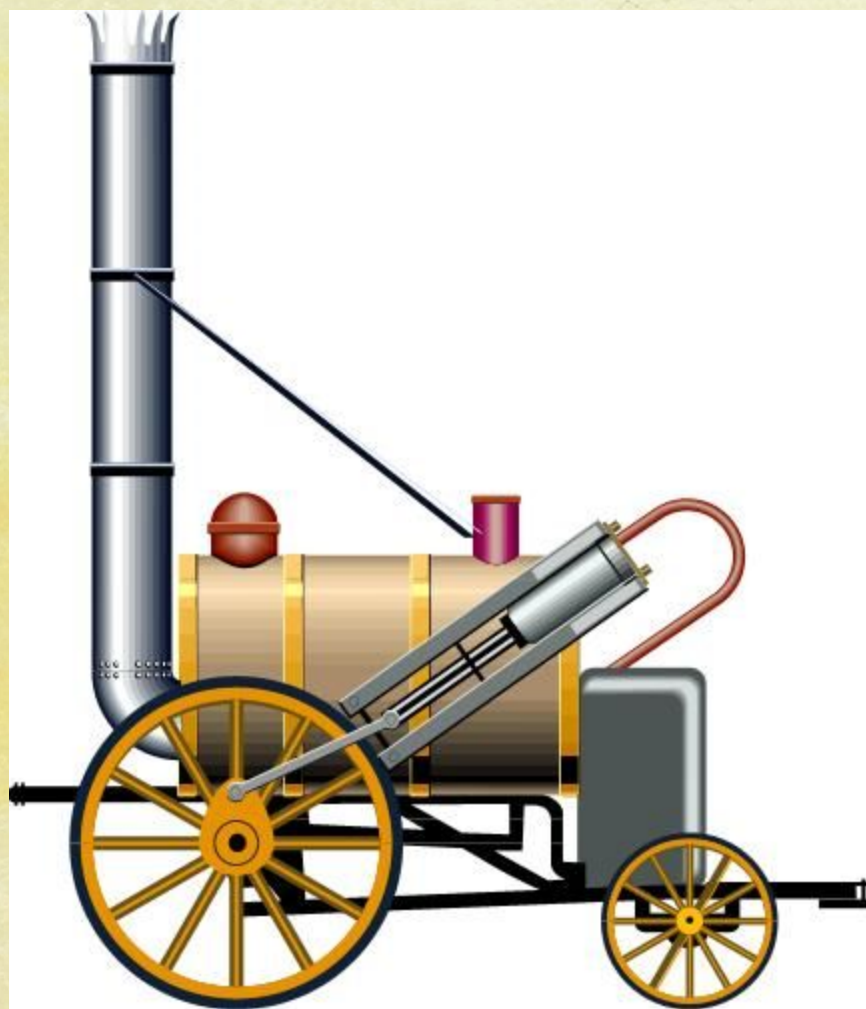
В Древнем Египте, Греции и Риме существовали колейные дороги, предназначенные для перевозки по ним тяжелых грузов. Устроены они были следующим образом: по выложенной камнем дороге проходили две параллельные глубокие борозды, по которым катились колеса повозок. В средневековых рудниках существовали дороги, состоящие из деревянных рельсов, по которым передвигали деревянные вагоны. Есть версия, что отсюда пошло название "трамвай", т. е. "бревенчатая дорога".



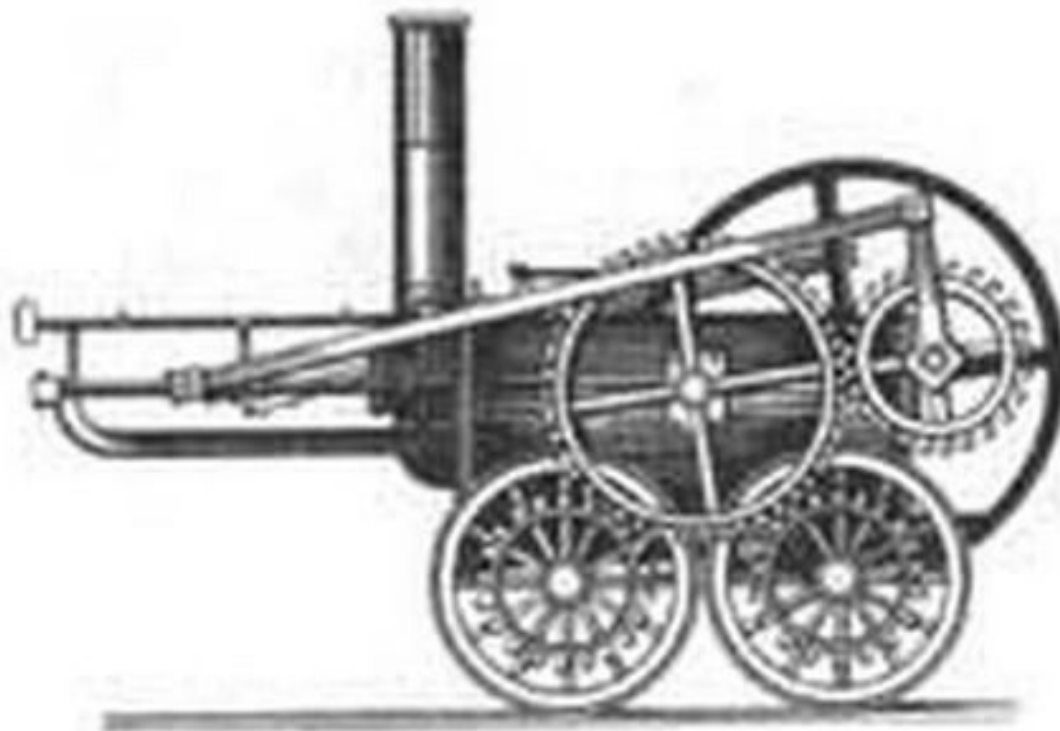
Человеком, который обобщил предшествующий опыт паровозостроения и создал первый паровоз, был **Джордж Стефенсон.**



Известны три типа паровоза Стефенсона. Первый, названный им "Блюхер", был построен в 1814 г. Локомотив мог передвигать восемь повозок массой 30 т со скоростью 6 км/ч.



**Паровоз «Ракета»
Стефенсона.**



Паровоз Тревитика

Первые железные дороги

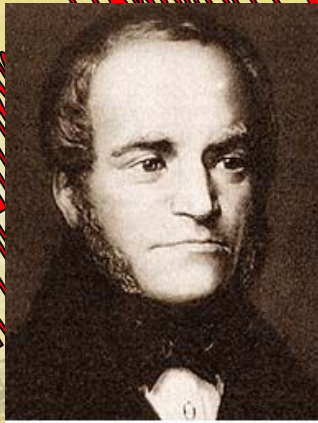
Первая паровая железная дорога Ливерпуль - Манчестер была открыта в 1825 г. С этого времени началось быстрое развитие железнодорожного транспорта. В том же 1825 г. первая железная дорога была построена в Америке между Чарльстоном и Огеста протяжением 64 км. Паровозы сюда были доставлены из Англии. Затем железнодорожное строительство начали одна за другой европейские страны:

1827-1830 гг.- Франция, Сен-Этьен-Лион, 58 км;

1835 г.- Германия, Фюрт - Нюрнберг, 7 км;

1835 г.- Бельгия, Брюссель-Мехельн, 21 км;

1837 г.- Россия, Санкт-Петербург-Царское Село, 26,7 км.



Ф.А.Герстнер (1793-1840)



Памятная медаль в честь открытия Царскосельской железной дороги

Франц Антон Герстнер - австрийский инженер, строитель первой железной дороги в России.

Первые шаги

- Первая паровая железная дорога в России появилась еще в 1834 году. Ее построили крепостные умельцы-самородки Ефим Черепанов и его сын Мирон на Уральском Нижнетагильском металлургическом заводе. Ими же были построены и два паровоза для этой дороги.
- Ефим Алексеевич и Мирон Ефимович Черепановы, отец и сын- замечательные русские изобретатели- самоучки. Они были крепостными уральских горнозаводчиков Демидовых.
- Лишь на 60-м году жизни отец и в 33 года сын получили вольную за изобретательскую деятельность.
- Талантливых механиков их хозяева горнозаводчики Демидовы направляли для ознакомления с достижениями техники в Петербург и за рубеж в Швецию, Англию.

Отец и сын Черепановы –

Ефим Алексеевич



Мирон Ефимович

Макет первого паровоза Черепановых.



Пермяк – первый Российский паровоз!



Первая железная дорога в России

- Царскосельская железная дорога — первая железная дорога общественного пользования в России — единственная в стране, 6-я в мире). Построена для обеспечения железнодорожного сообщения между Царскосельским вокзалом Санкт-Петербурга, Царским Селом и Павловском по указу императора Николая.
- Открыта дорога **30 октября 1837 года**.

Указ императора Николая I о сооружении Царскосельской железной дороги был обнародован 15 апреля 1836 года. Строительство началось 1 мая 1836.



Руководить строительством железной дороги, которую следовало проложить между Царским Селом и Санкт-Петербургом, было поручено Францу Герстнеру, австрийскому инженеру.



Франц Герстнер предполагал, что ширина колеи в 1435 мм, которая была принята в Европе, слишком мала для постройки правильной конструкции вагонов и паровозов. Именно поэтому Царскосельскую железную дорогу строили с колеей в 1829 мм.

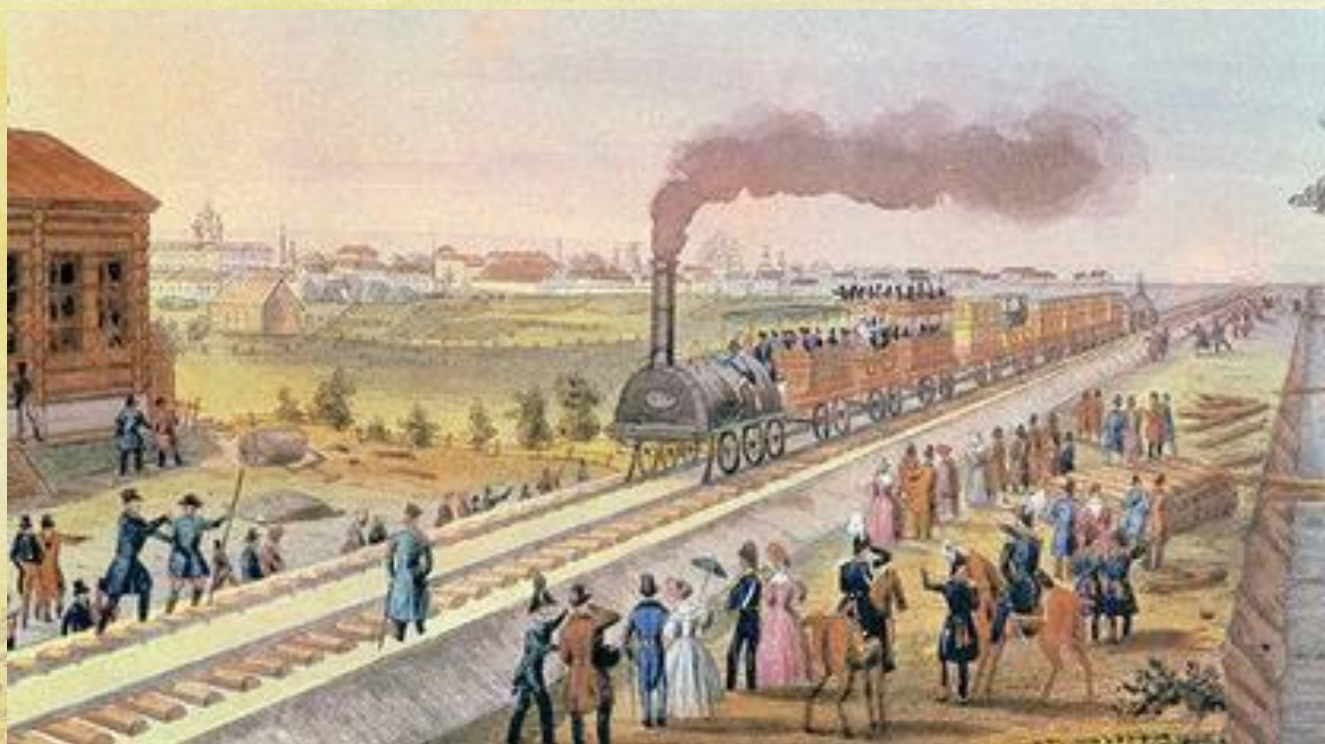
Заканчивался октябрь 1837 года.

Тридцатого дня в 12 часов 30 минут дважды ударил станционный колокол, протяжно прозвучал свисток паровоза "Проворный", и первый поезд отправился по железной дороге общего пользования Санкт-Петербург - Царское Село.

Именно эта дорога положила начало строительству в России сети железных дорог.



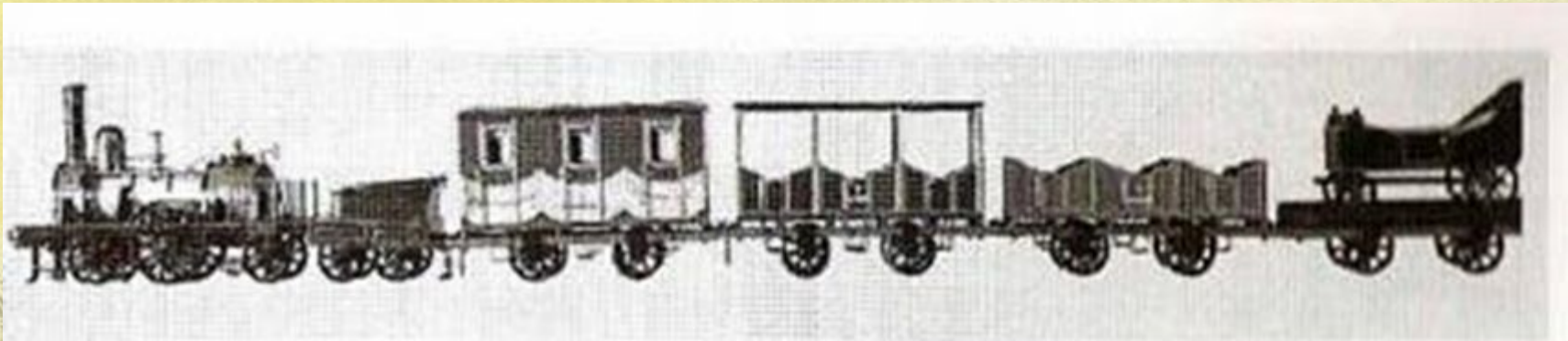
Первая железная дорога в России была открыта 30 октября 1837 года, ее протяженность составила 27 километров. Также она вошла в историю, как первая российская железная дорога, на которой произошла железнодорожная катастрофа. Она случилась по вине пьяного машиниста, который пропустил остановку, предназначенную для пропуска встречного состава и поезда столкнулись. Тогда погибло несколько десятков человек.



Сам Герстнер стал машинистом первого поезда, состоявшего из восьми вагонов и паровоза «Проворный». Средняя скорость движения поезда составила 32 км/час, а время поездки равнялась примерно 42 минуты.



Вагоны напоминали различного вида повозки, поэтому они назывались «дилижансы», «берлины», «шарабаны». Всего к открытию российской дороги поступили 6 паровозов, а также 19 грузовых и 44 пассажирских вагонов, которые закупили у Бельгии и Англии. Паровозы производились на основе применявшихся в Европе паровозов, однако в конструкцию были внесены существенные изменения, которые связаны с увеличенной шириной колеи.



Состав поезда Царскосельской железной дороги

Поезд Царскосельской железной дороги



Паровоз

"Берлин"

"Дилижанс" "Шарабан"

"Проворный".

Построен на заводе
Стивенсона.

Вагоны первых поездов были четырех типов, каждый из которых имел определенное название:

наиболее комфортабельными считались **«берлины»** (1-й класс) и **«дилижансы»** (2-й класс), представлявшие собой закрытые повозки. **«Шарабаны»** предназначались для пассажиров 3-го класса.

Паровоз "Проворный". Построен на заводе Стивенсона



"Берлин"
н"

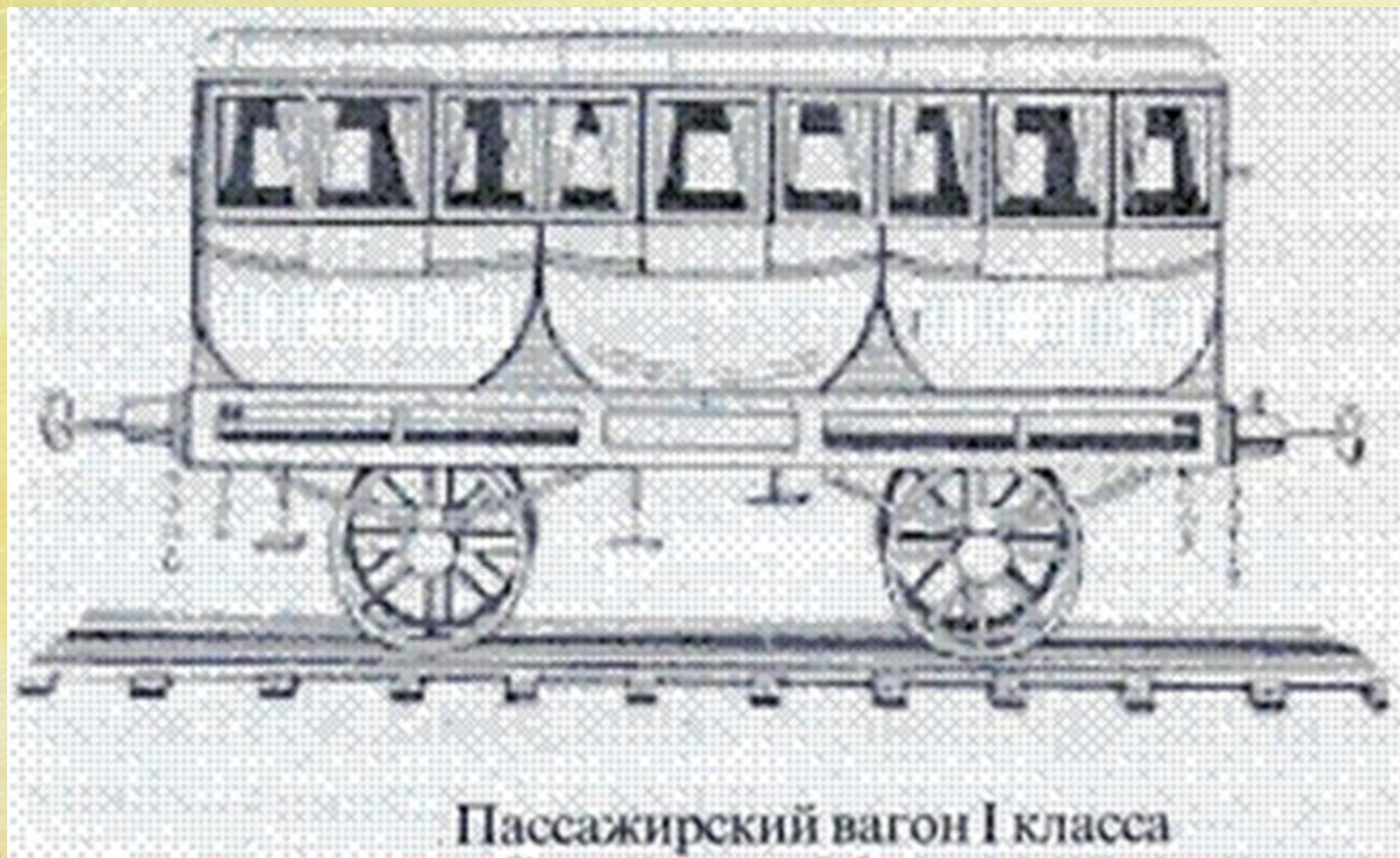
"Шарабан"
"

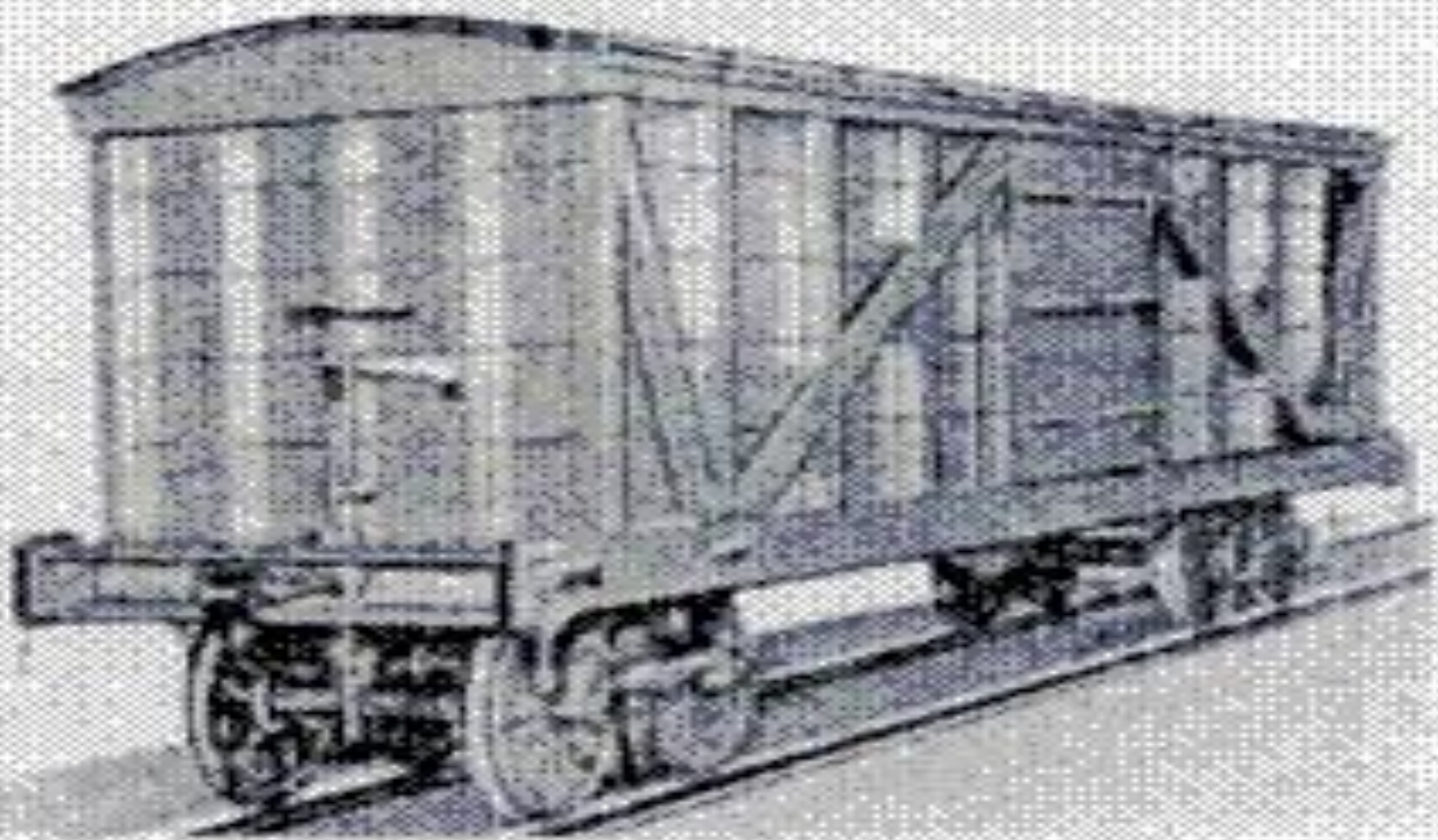
"Дилижанс"
"

вагоны



Пассажирский вагон 1 класса

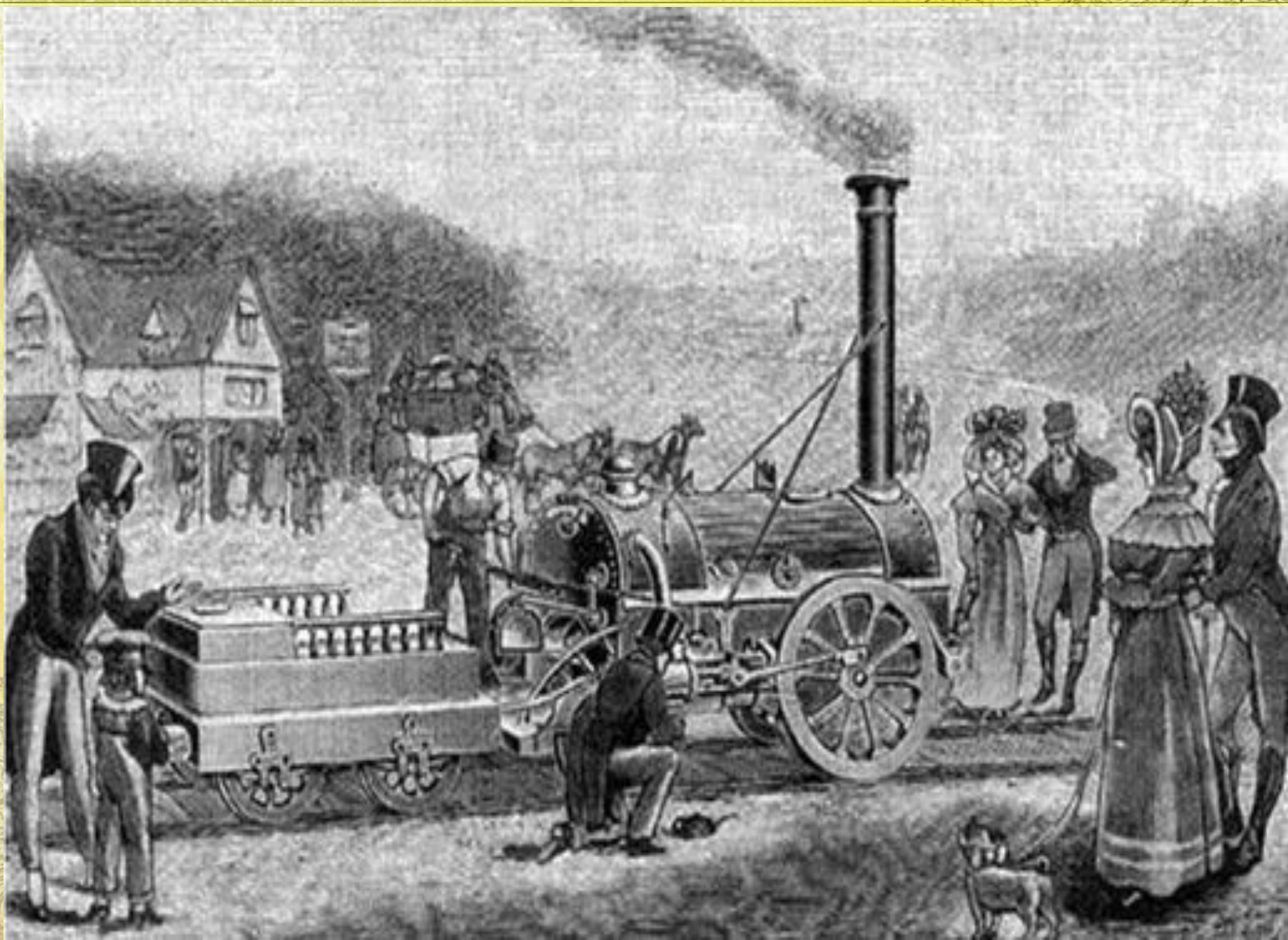




Пассажирский вагон
II класса

Тарифы на Царскосельской дороге, установленные в 1838 г., существенно не менялись до второй половины 70-х годов. Проезд в вагоне 1-го класса от столицы до Царского Села стоил 75 коп. серебром, в вагоне 2-го класса - 50, 3-го - 35 и 4-го - 20 коп. Билеты для проезда изготовлялись из латуни, их называли «жестянками». Они многократно использовались, что не требовало от администрации затрат на их воспроизводство. С апреля 1860 г. взамен «жестянок» дорога установила бумажные билеты разных цветов: для вагонов 1-го класса - белые, 2-го - розовые и 3-го - зеленые.







Павильон царского вокзала на Императорской железнодорожной ветке

Помимо главной железной дороги между Петербургом и Царским Селом, в 1895-1909 гг. была построена специальная Императорская железнодорожная ветка, соединявшаяся со всеми линиями железных дорог Санкт-Петербурга. В конце ветки, неподалеку от Феодоровского городка, был выстроен павильон царского вокзала..



ЦАРКОСЕЛЬСКИЙ ВОКЗАЛ



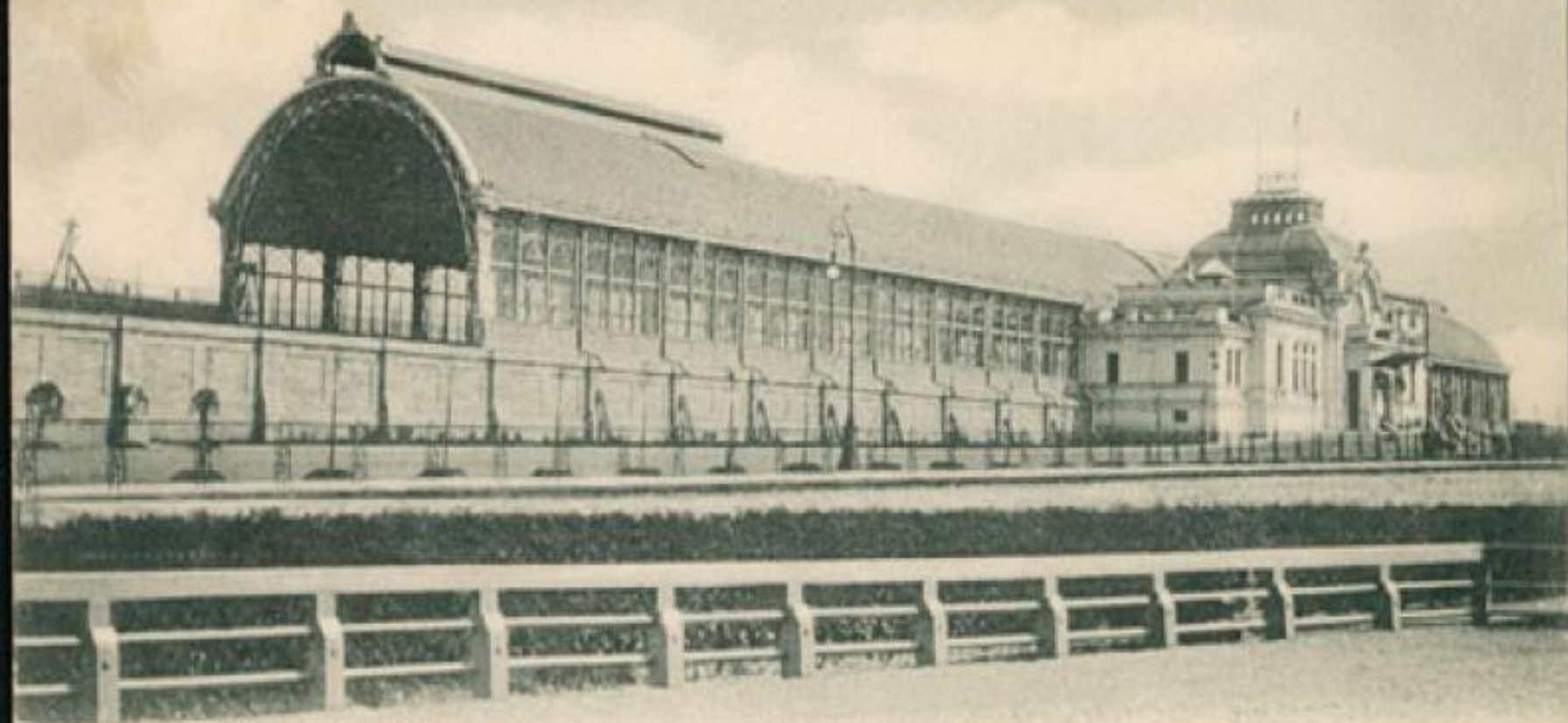
Царское Село. № 3.
Широкая улица и вокзалъ.

Царское-Село - Tzarskoé-Sélo

Вокзалъ - La gare.







С. Петербургъ
St.-Petersbourg

Царскосельскій вокзалъ.
La Gare de Tzarskoe Selo.

Edition „Richard“ St. Pétersbourg. No. 780

Царскосельская железная дорога первоначально была проложена до Царского села от Санкт-Петербурга



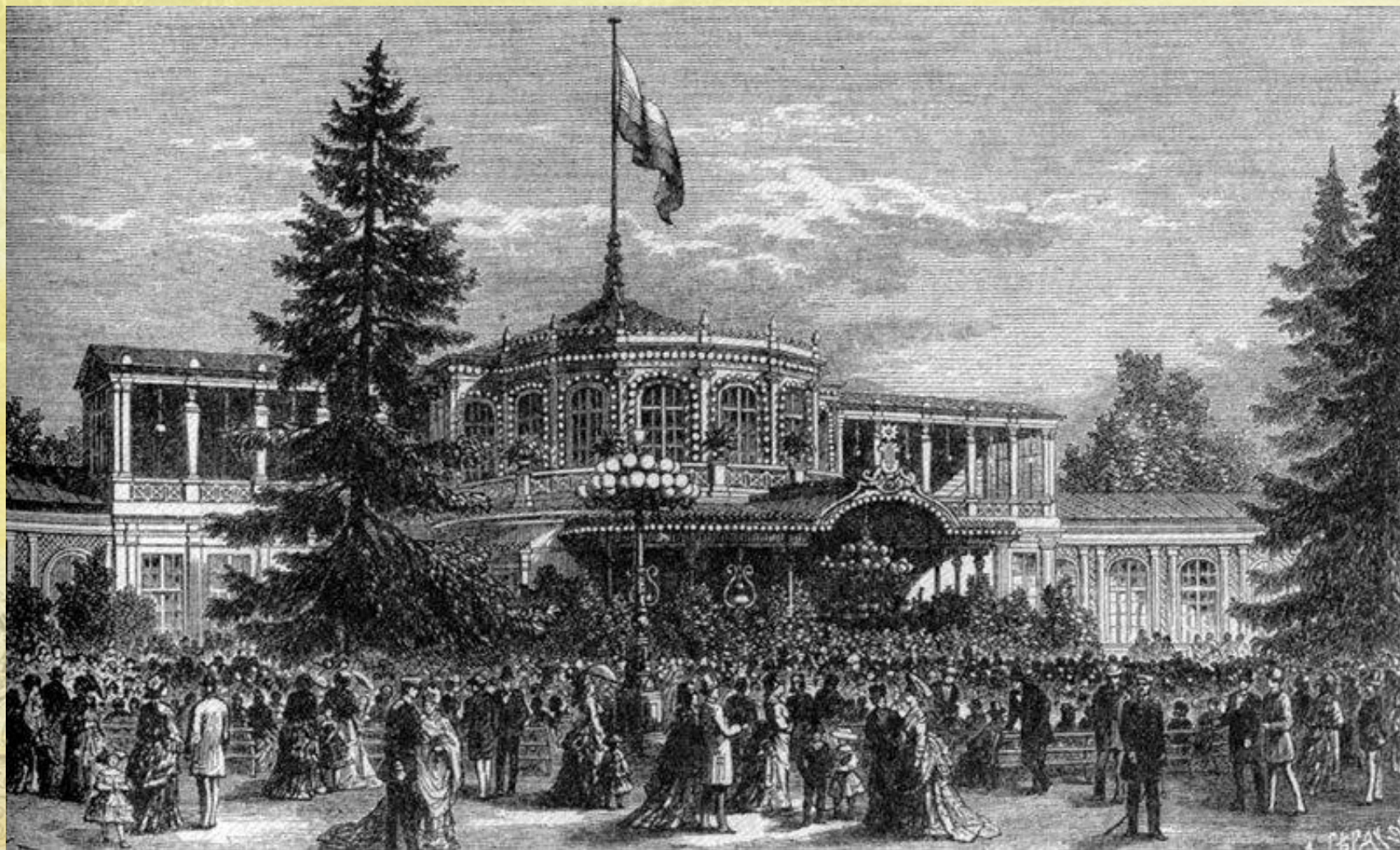






ПАВЛОВСКИЙ ВОКЗАЛ

Позже ее продлили до городка Павловска. Первая пробная поездка между Павловском и Царским селом поезда с конной тягой была организована 27 сентября 1836 г.



3 ноября состоялась первая обкатка паровоза. Его доставили в разобранном виде морем из Англии в Кронштадт, оттуда по заливу, Обводному каналу и на лошадях в Царское Село, где была сборка и проверка (первый паровоз был изготовлен в Ньюкастле на заводе Т. Гакворта).

27 ноября из Павловска отправился поезд из 8 вагонов с паровозом и 256 пассажирами в присутствии Николая I с семьей (присутствовали Александра Федоровна, сын Александр и две дочери Мария и Ольга). Паровоз вел сын Гакворта, семнадцатилетний Джон. Поезд прибыл в Царское Село, где остался до следующего дня.

24 января 1837 г. в воскресенье состоялось публичное опробование поезда с паровозом в присутствии иностранных дипломатов. Среди прибывших были барон Я. Т.Геккерен, посланник Голландии, сотрудник посольства Д. "Аршиак, Ж.Дантес, сын Августина Бетанкура Адольф.

Павловский вокзал надолго стал самым лучшим концертным залом России и в котором чуть позже выступал сам «король вальса» – Иоганн Штраус



Царскосельская железная дорога в качестве самостоятельной просуществовала лишь до 1897 года, затем ее включили в число Московско-Виндаво-Рыбинской дороги, к тому же ее перешли на колею в 1524 мм.



НАШЕ ВРЕМЯ

ПУШКИНСКИЙ ВОКЗАЛ



в Отпуск.ру



ПАВЛОВСКИЙ ВОКЗАЛ



ВИТЕБСКИЙ ВОКЗАЛ



30 октября 2007 года в Световом зале Витебского вокзала был открыт памятник Францу Антону фон Герстнеру, автору и строителю первой железной дороги в России.







300 ЛЕТ СПб 1851



Дорога от Санкт-Петербурга до Москвы

Никола́евская желе́зная доро́га — построена в середине **XIX века** для обеспечения железнодорожного сообщения между **Санкт-Петербургом и Москвой**. Движение открыто в **1851** году. Строительством дороги руководил назначенный в 1842 году Главноуправляющим путями сообщений и публичными зданиями граф **Пётр Андреевич Клейнмихель**.

Николаевская дорога явилась первой двухпутной казённой железной дорогой в России и положила начало созданию в России железнодорожной сети общегосударственного значения. Она была сооружена в **1842—1851 годах** между Петербургом и Москвой, её протяжённость составила 604 версты (645 км).



**Первый русский
паровоз**

Официальное открытие дороги состоялось 1 ноября 1851 года, когда в Москву отправился первый "всенародный" поезд. "Санкт-Петербургские ведомости" написали тогда: "1-е ноября останется днем, навсегда памятным для России: в этот день происходило ... открытие для публики железной дороги, соединяющей две наши столицы - голову и сердце России". Первый "всенародный" поезд состоял из паровоза, двух мягких, трех жестких и одного багажного вагона. В первый рейс отправились 192 пассажира. Поезд вышел из Петербурга в 11 часов 15 минут и прибыл в Москву на следующий день в 8 часов утра, преодолев расстояние между столицами за 21 час. В первый год существования новой железной дороги скорость движения по ней поездов так и оставалась небольшой - 40 км/ч, только через несколько лет поезда пошли со скоростью 60 км/ч, после этого из Петербурга в Москву можно было доехать уже за 12 часов.

Новая железная дорога получила название Николаевской, так же стали называть и вокзал в столице. После революции, в 1923 году, дорогу переименовали в Октябрьскую, вокзал тоже получил свое современное название - Московский



Вагон 1-го класса Николаевской железной дороги в [1919](#) г .

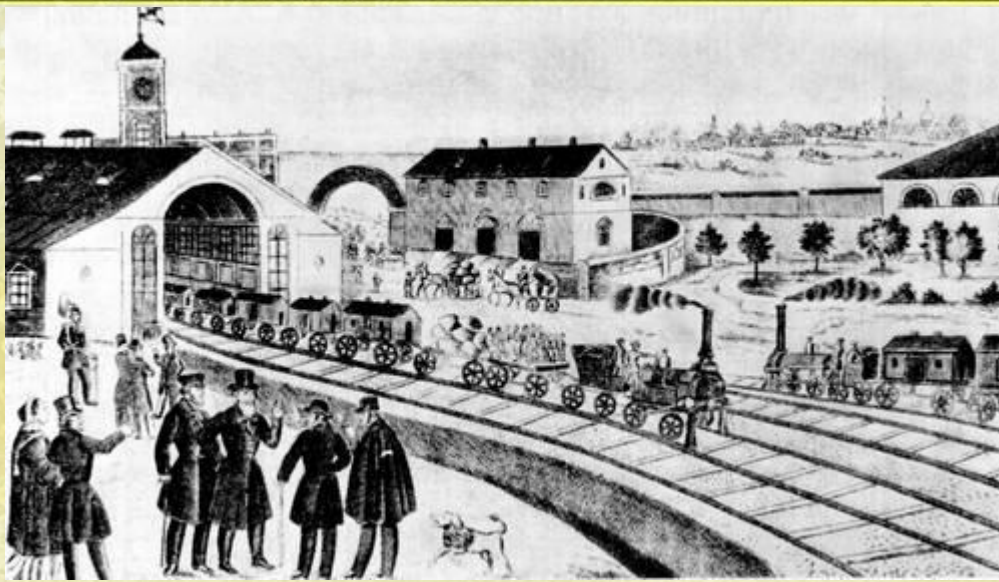
Строительство магистрали Петербург - Москва



Николаевский (Московский)
вокзал в Санкт - Петербурге



Николаевский (Ленинградский)
вокзал в Москве



Московский «Бывший Николаевский» вокзал Санкт - Петербурга.

Практическая работа



- Магистраль Санкт-Петербург - Москва
- Самая длинная железная дорога

Транссибирская магистраль

Транссибирская железнодорожная магистраль (Транссиб), Великий Сибирский Путь — железная дорога через Евразийский континент, соединяющая столицу Москву и крупнейшие промышленные районы центра России с её восточно-сибирскими и дальневосточными регионами. Длина магистрали 9 288,2 км - это самая длинная железная дорога в мире.



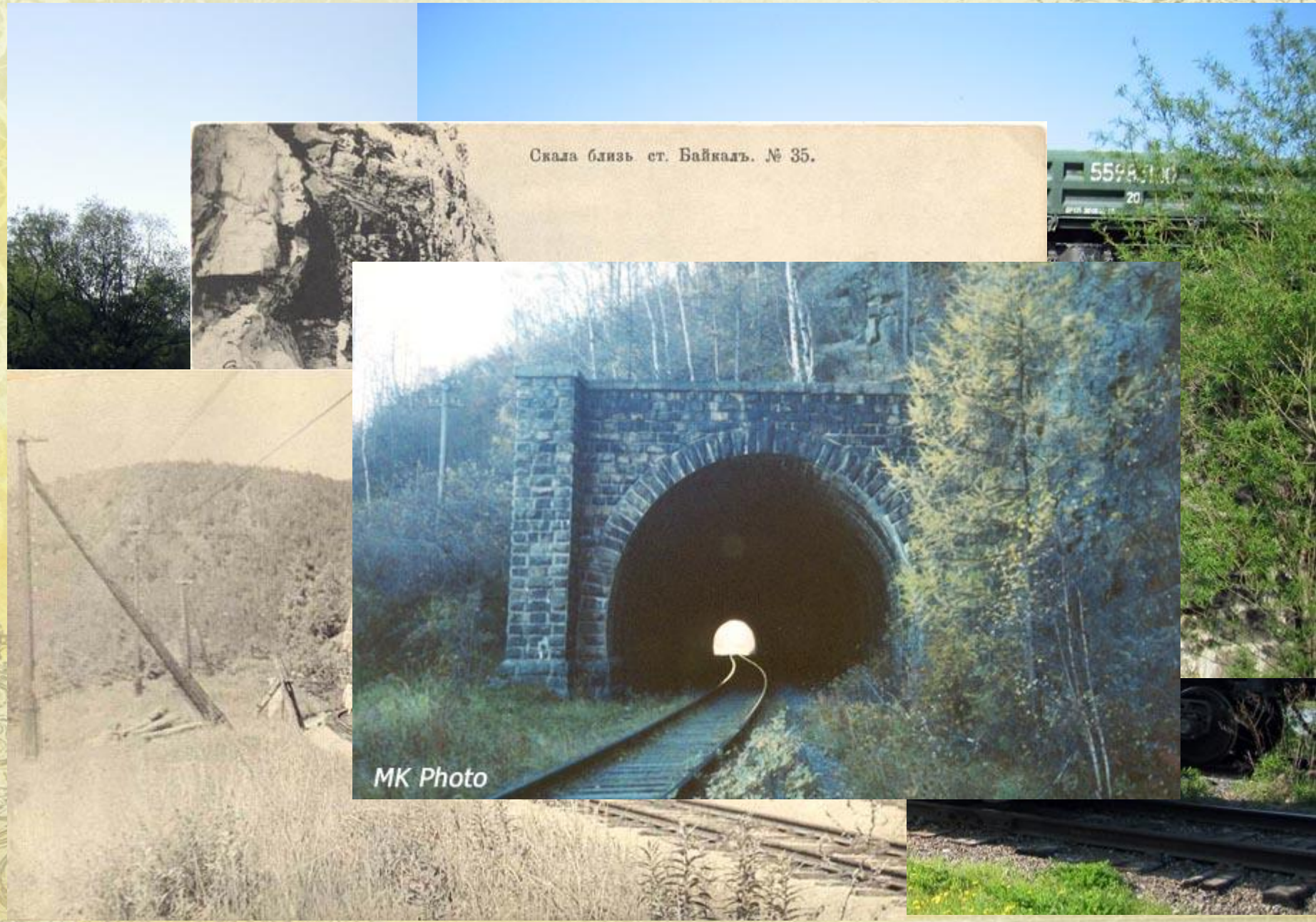
Железные дороги Российской Федерации

В настоящее время Транссиб надежно соединяет Европейскую часть, Урал, Сибирь и Дальний Восток России, а говоря шире — российские западные и южные порты, а также железнодорожные выходы в Европу (Санкт-Петербург, Калининград, Новороссийск), с одной стороны, с тихоокеанскими портами и железнодорожными выходами в Азию (Владивосток, Находка, Ванино, Забайкальск), с другой стороны.



Вокзал во Владивостоке — конечный пункт Транссиба

Кругобайкальская железная дорога



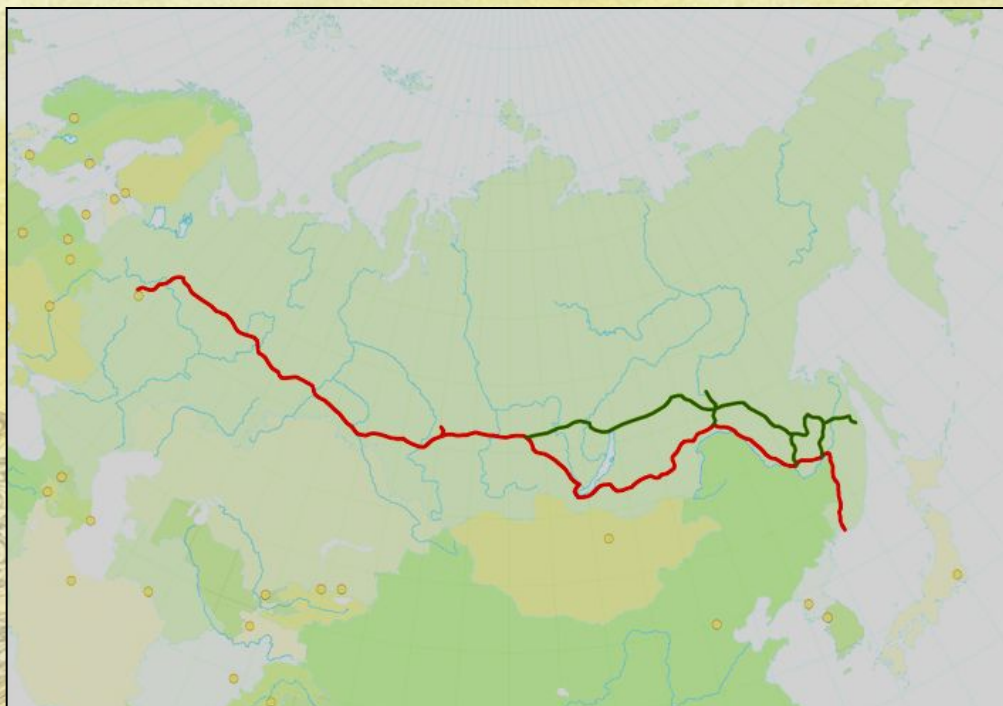
Скала близь ст. Байкаль. № 35.

MK Photo

Байкало-Амурская магистраль

Трасса дороги пересекает 11 крупных рек, семь горных хребтов. На трассе дороги пробито восемь тоннелей, среди них самый большой в России — Северомуйский тоннель.

Построено 2230 больших и малых мостов. Магистраль проходит более чем через 200 железнодорожных станций и разъездов, более 60 городов и поселков.



На карте БАМ показана черной линией



Многие строители награждены медалью «За строительство Байкало-Амурской магистрали»



4C200-004







**Пассажирский
вагон**



Станция метрополитена



Трамвайная линия

Домашнее задание

- С 128-130 +тетрадь