

Золотая хохлома

Качарина М.А.



История развития промысла

Предполагают, что хохломская роспись возникла в XVII веке на левом берегу Волги, в деревнях Большие и Малые Безлели, Мокушино, Шабаши, Глибино, Хрящи. В настоящее время родиной хохломы считается поселок Ковернино в Нижегородской области. Крестьяне вытачивали, расписывали деревянную посуду и везли её для продажи в крупное торговое село Хохлома (Нижегородской губернии), где был торг. Отсюда и пошло название «хохломская роспись», или просто «хохлома».



Река Узола, вдоль которой
расположены деревни, где родилась
Хохлома



Существует и легендарное объяснение появления хохломской росписи. Был замечательный иконописец Андрей Лоскут. Бежал он из столицы, недовольный церковными нововведениями патриарха Никона, и стал в глуши приволжских лесов расписывать деревянные поделки, да писать иконы по старому образцу. Прознал про это патриарх Никон и отправил за непокорным иконописцем солдат. Отказался подчиниться Андрей, сжёг себя в избе, а перед смертью завещал людям сохранить его мастерство. Искрами изошёл, рассыпался Андрей. С той поры и горят алым пламенем, искрятся

Деревянная посуда была распространена на Руси с давних времен: деревянную ложку или миску можно было увидеть на столе у боярыни и в избе у крестьянина. Нарядную посуду окрашивали в яркие, сочные цвета и расписывали разными красками, порой золотом или серебром. Но даже самую простую посуду нельзя было использовать неокрашенной: от горячей пищи древесина *расслаблялась*, в ней образовывались трещины. Поэтому неокрашенную посуду покрывали олифой – вареным льняным маслом.

Происхождение приемов окраски деревянной посуды в золотистый цвет без применения золота и сегодня остается загадкой даже для специалистов...



Технология изготовления:

1. Делают грубые бруски-заготовки из дерева
2. Изготавливают «бельё»
3. Грунтуют вапой
4. Сушат и покрывают несколькими слоями олифы





5. Лужение

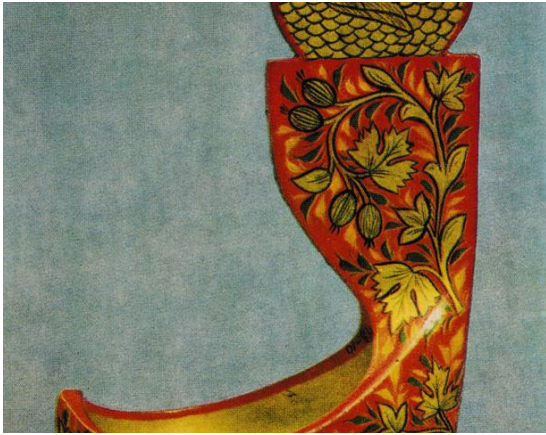
6. Художественная роспись

7. Покрывают лаком

8. Закаливают в печи



Подготовка к покраске



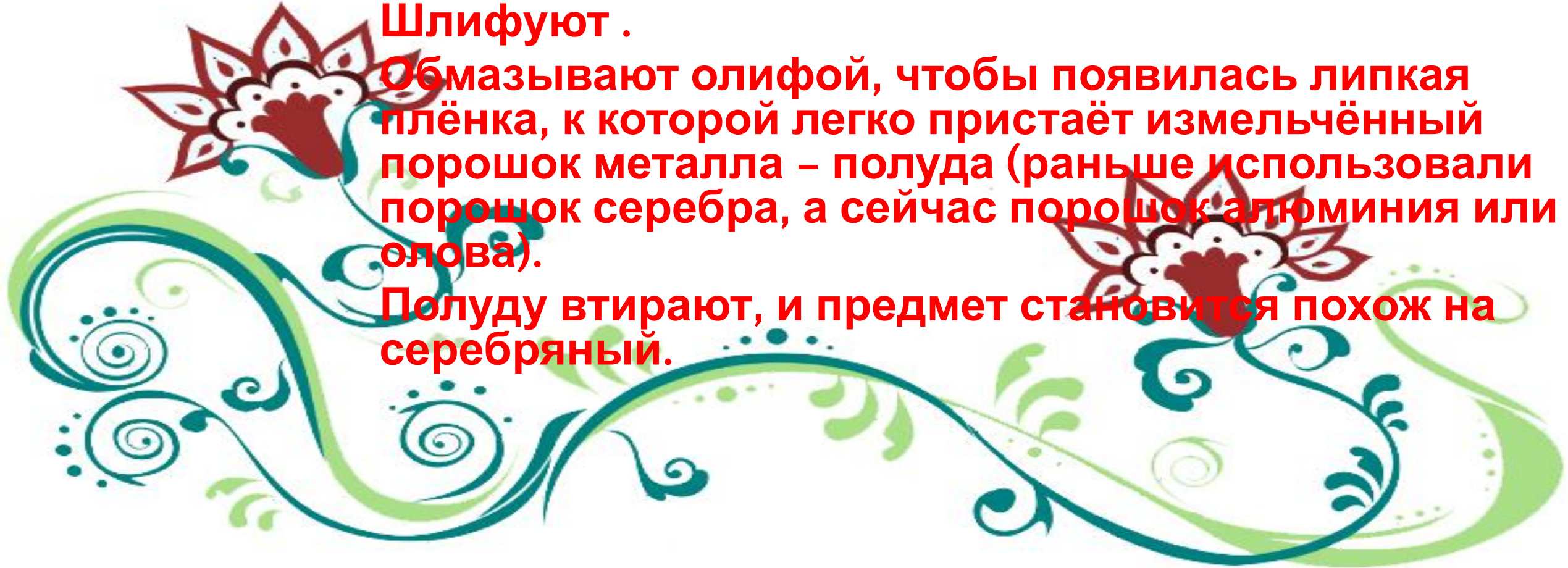
Изделие обмазываю льняным маслом
Затем покрывают специальным грунтом, в состав которого входит глина.

Изделие сушат в печи.

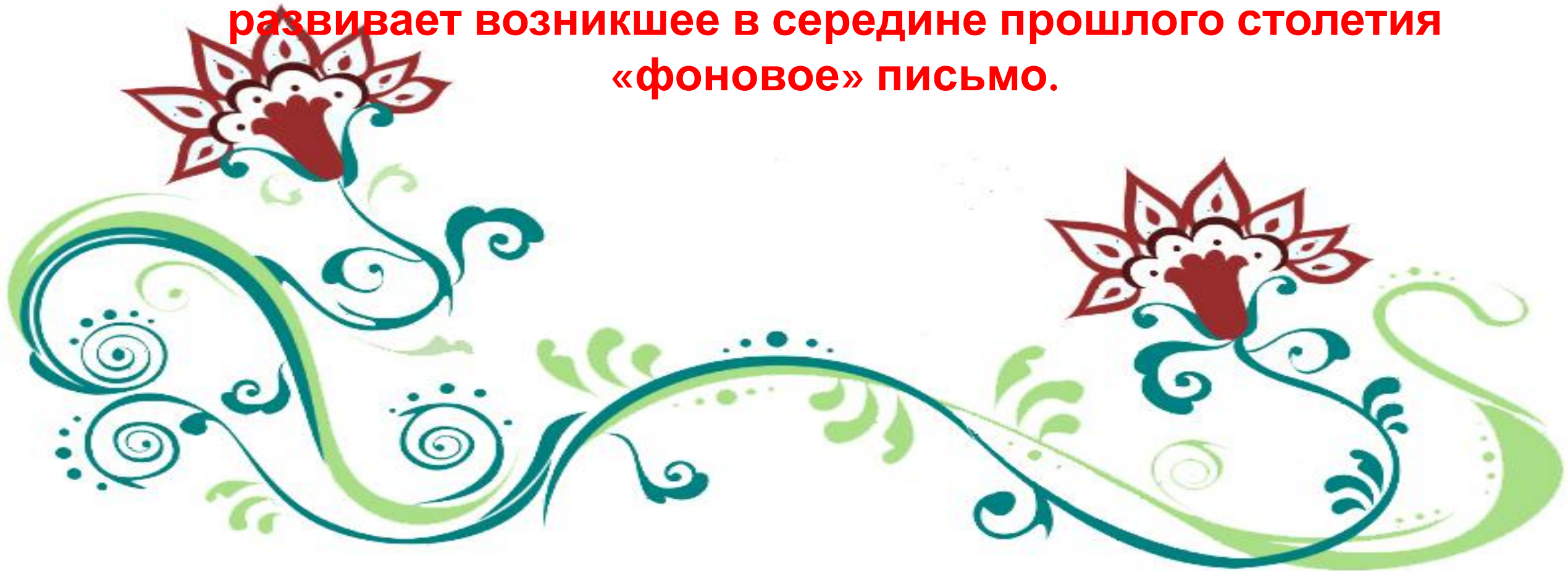
Шлифуют .

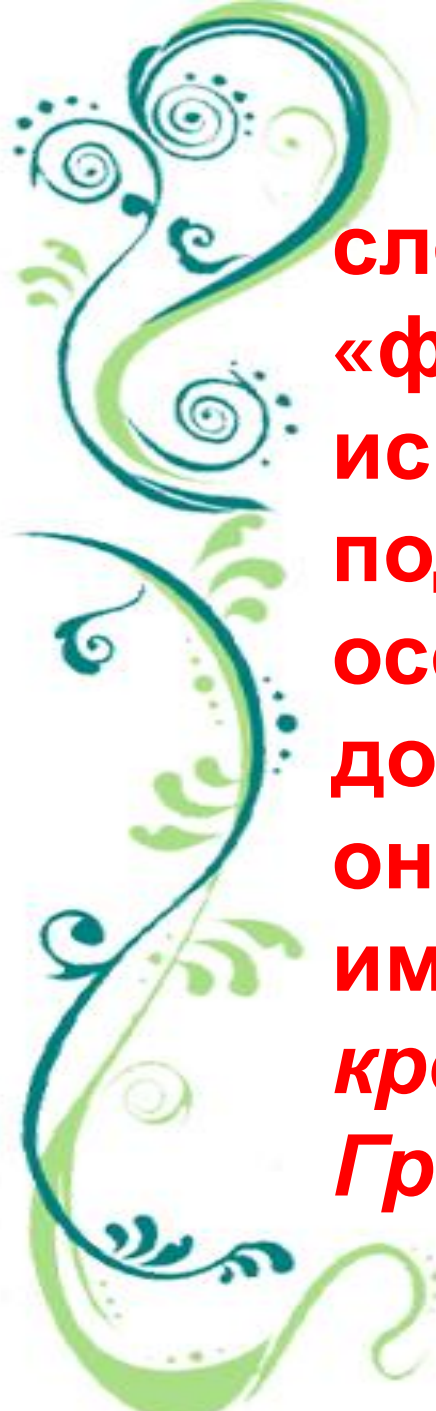
Обмазывают олифой, чтобы появилась липкая плёнка, к которой легко пристаёт измельчённый порошок металла – полуда (раньше использовали порошок серебра, а сейчас порошок алюминия или олова).

Полуду втирают, и предмет становится похож на серебряный.



«Верховое» письмо это одно направленно хохломской росписи, связанное с традицией свободных кистевых росписей, которые бытовали в Поволжье в XVII–XVIII веках. Иные приемы и декоративные принципы развивает возникшее в середине прошлого столетия «фоновое» письмо.





**сложное и трудоемкое
«фонное» письмо
исполнялось только на
подарочных вещах или по
особому заказу. Таких вещей
дошло до нас немного, и часто
они были подписными или
имели надписи: *Сия дуга
крестьянина Симеона Иванова
Гришина дер. Реткино 1853.***



- **Исполнение его отличается большей сложностью: тонкой черной линией художник намечает контуры рисунка, затем закрашивает красный фон, а оставленный серебристый узор отписывает, т. е. оживляет легкими мазками, оттеняет штриховкой. После покрытия лаком и закалки в печи золотые цветы и листья заблестят на празднично-алом или глубоком черном фоне.**





А так писали «кудрину – орнамент, образованный золотыми завитками. Они, следуя друг за другом, словно гребешки волн, создают нарядную золотую кайму. Такую полоску любили помещать по краям чаш и поставцов.



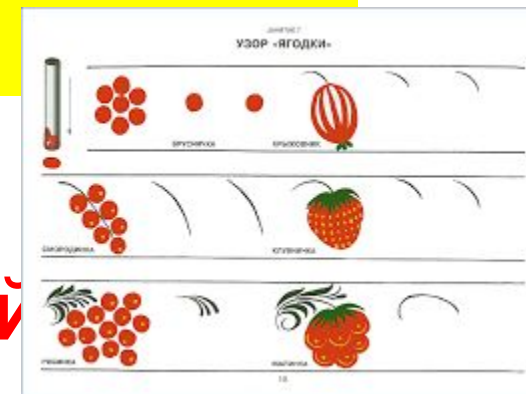
«Травка» и «под листок»

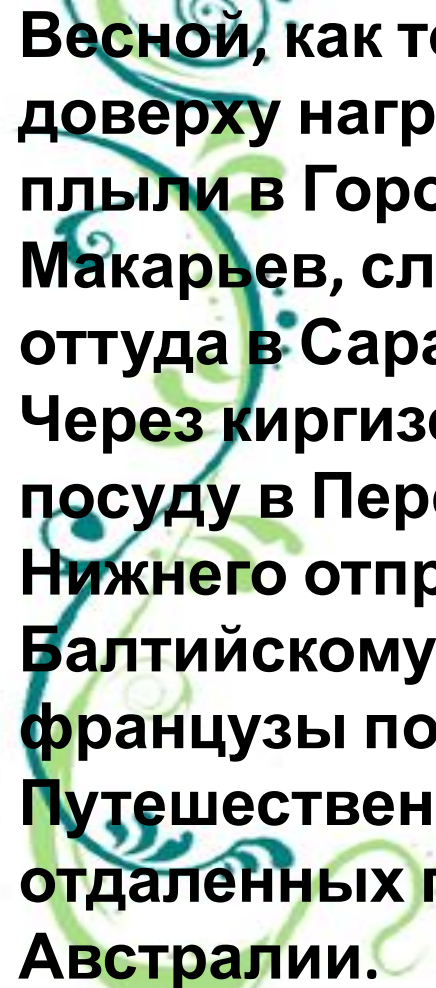
Письмо, в которое помимо травки мастера включают листья, ягоды и цветы, называют «под листок» или «под ягодку».



Этапы выполнения травяного орнамента

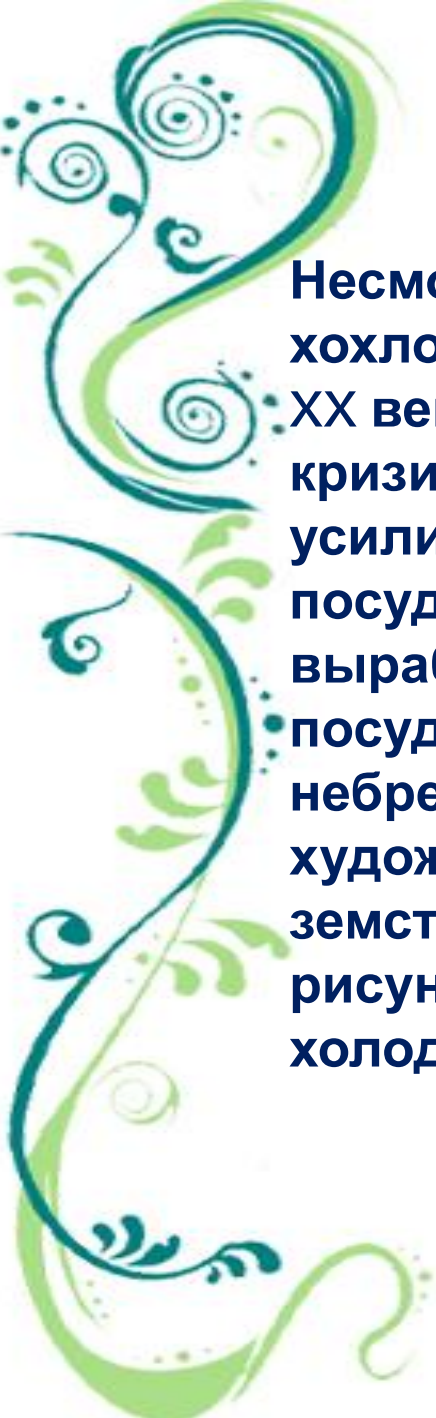
1. Рисуем ведущий стебель «криуль» чёрной краской.
2. Вписываем завитки, закручивая их попеременно вверх и вниз.
3. Затем узор усложняется добавлением чёрных и красных кустиков, травинок, завитков, ягод.
4. Делаем оживку белой краской.





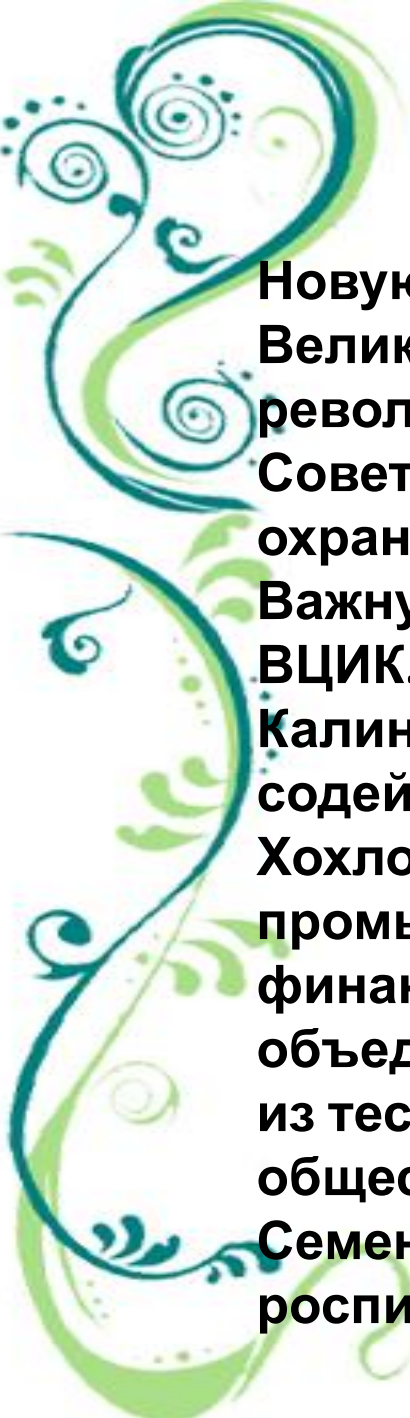
Весной, как только река очищалась ото льда, доверху нагруженные «щепным товаром» барки плыли в Городец либо в Нижний Новгород и Макарьев, славившиеся своими ярмарками, а оттуда в Саратовскую и Астраханскую губернии. Через киргизские степи доставляли хохломскую посуду в Персию, Индию, Среднюю Азию. Из Нижнего отправлялась она в Сибирь, к Белому и Балтийскому морям. Англичане, немцы и французы покупали ее в Архангельске. Путешественники встречали хохломские чашки в отдаленных городах Америки, Африки и Австралии.





Несмотря на растущую популярность хохломской росписи, в конце XIX — начале XX века промысел пережил жестокий кризис, вызванный подорожанием леса и усилившейся конкуренцией фабричной посуды. Кустарям приходилось выработать самые дешевые сорта посуды, роспись вырождалась в грубые небрежные мазки. Профессиональные художники, посланные Нижегородским земством для обучения кустарей новым рисункам, внесли в роспись элемент холодной стилизации.





Новую страницу искусства Хохломы открыла Великая Октябрьская социалистическая революция. В первых постановлениях Советской власти ощущалась забота об охране и развитии народного творчества. Важную роль в его судьбах сыграл декрет ВЦИК, подписанный В. И. Лениным и М. И. Калининым 25 апреля 1919 года. «О мерах содействия кустарной промышленности». Хохломские кустари, как и мастера других промыслов, получили необходимую финансовую поддержку и сырье. Они объединились в артели и перешли работать из тесных красилен в светлые и просторные общественные мастерские. В 1918 году в г. Семенове открылась школа хохломской росписи.



В настоящее время у
хохломской росписи два
центра — город Семёнов
и село Сёмино
Ковернинского района



Спасибо за внимание.

Хохломская роспись



Река Узола, вдоль которой
расположены деревни, где родилась
Хохлома

Хохлома - старинный русский народный промысел, возникший в 17 веке в Заволжье (в селе Семино Нижегородской губернии).