

МКОУ ООШ д.

Безводное

Предприятия деревни Безводное (прошлое и настоящее).

(прошлое и настоящее).

Выполнили: Тетерин Илья ,
Зыкова Анна,
Краева Мария
3 класс

Цели учебного проекта

- познакомиться с предприятиями нашей местности
- развитие интереса к проектной деятельности, обучение работе в группе и индивидуально по плану проекта

Основополагающий вопрос

Какие промышленные и
сельскохозяйственные
предприятия есть в нашем
поселении?

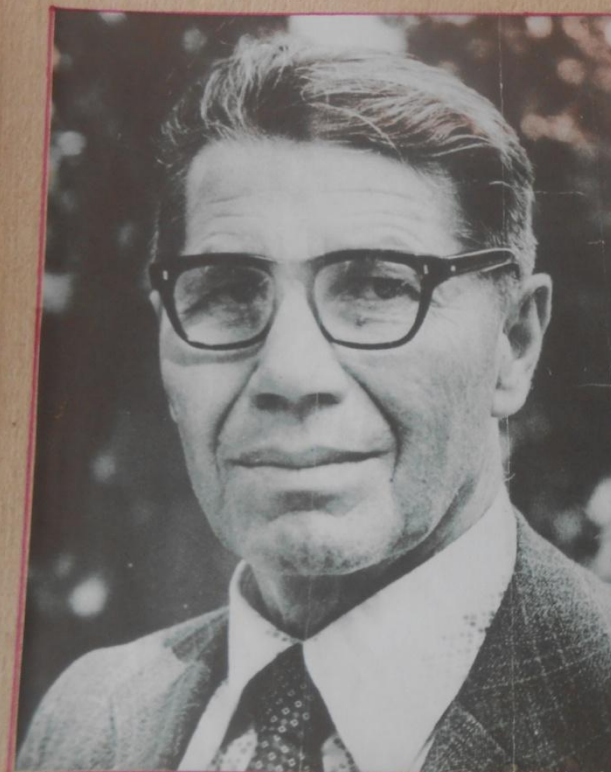
Вопросы учебной темы (проблемные):

- Какова история предприятия?
- Какие товары выпускает?
- С какими предприятиями сотрудничает?
- Какие виды услуг оказывают?
- Какие интересные события происходят на предприятии?
- Какие предприятия были раньше?

3 ноября 1958 года – дата создания объединённого колхоза
«Земледелец».

В один колхоз вошли четыре колхоза: это «Земледелец» с центром д. Безводное, «День Победы» с центром д.Макаровка, «Красная Звезда» - д.Тумша и «Имени Чапаева»- д.Малахи

Председателем был избран
Лоптев Пётр Николаевич.



Лоптев
Пётр
Николаевич –

первый председа-
тель колхоза
«Земледелец»
с 1958 г. по 1985 г.
родился в 1921 г.,
участник Великой
отечественной
войны, делегат
23 съезда КПСС (1966)
депутат Верховного
Совета РСФСР
(1971 - 1975 г.),
умер в 2007 году
похоронен в Пижанке

Историческая справка

В первые годы существования объединённого колхоза продавалось государству:

- Зерна- 9 тысяч центнеров
- Мяса- 2500 центнеров
- Молока- 1800 центнеров
- Шерсти- 15 центнеров
- Картофеля- до 1 тысячи тонн
- Льноволокна- 1500 центнеров
- Урожайность зерновых не превышала 10 центнеров с гектара. Весь денежный доход составлял от 600 до 850 тысяч рублей. Колхоз имел 12 тракторов, в основном СХТЗ, колёсные трактора, 4 прицепных комбайна, 4 автомашины.

По окончании 80-х. годов продавалось государству:

- Зерна- 3 тысячи тонн
- Мяса- 7100 центнеров
- Молока- 2800 тонн
- Шерсти- 35 центнеров
- Картофеля- до 1 тысячи тонн
- Льноволокна- 1500 центнеров

* Денежный доход достиг 7 миллионов рублей.

Колхоз уже имел 160 единиц тракторов разных марок,
до 40 зерновых комбайнов,
до 100 автомашин

Комбайнёр Зыков Георгий Григорьевич на
прицепном комбайне МТС,
1954 год



Комбайнёр Зыков Георгий
Григорьевич. Безводнинская МТС, 1954г.

УБОРКА УРОЖАЯ 1994 ГОД. НАШИ АГРОНОМЫ



Уборка урожая в колхозе. 1994 г.



Агроном Криве
Яков Яковлевич



Заслуженный
агроном РСФСР
Сидоров
Виктор Викторович,
полный кавалер ордена
Знака Почета 1978-1994



Агроном по пшенице
Шестеркина Г.В., 1971 г.



Агроном Пермякова
Раиса Николаевна -

ЖИВОТНОВОДЫ. ТУМШИНСКИЙ ЖИВОТНОВОДЧЕСКИЙ КОМПЛЕКС И БЕЗРУКОВСКАЯ ОВЦЕФЕРМА



Животноводы Колвина Т.В.
Шушакова П.И.



Мотылово Юли
Тимофеевна



Тумшинский
животноводческий
комплекс, построен
в начале 80-х годов



Безруковская
овцеферма

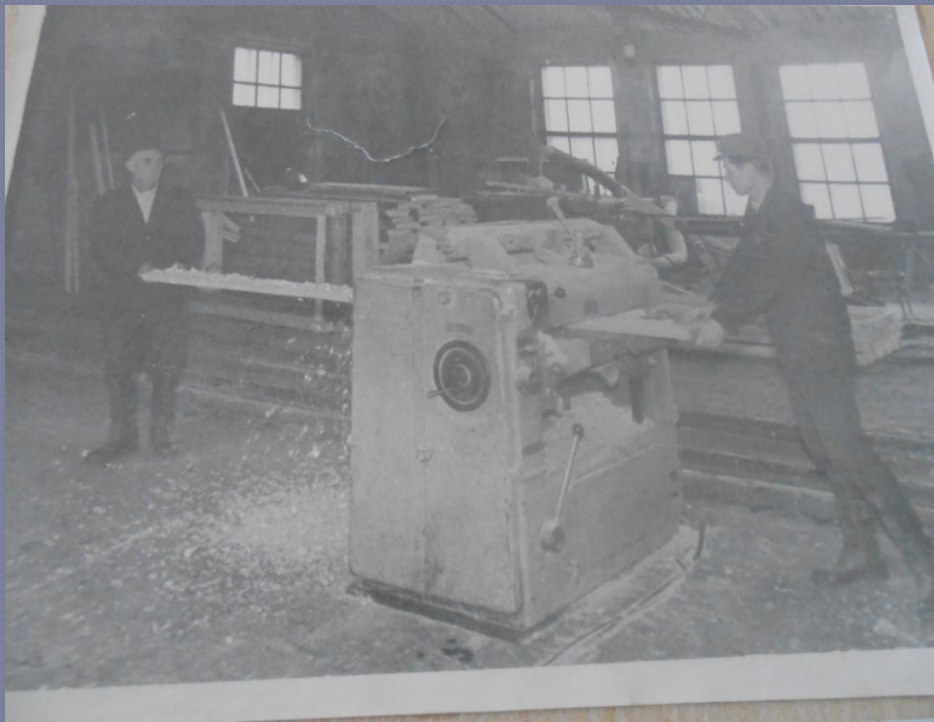


Председатель колхоза Лоптев Владимир Петрович
и агроном Демакова Елена Юрьевна 1994 год



Председатель колхоза Лоптев В.П.
и агроном Демакова Е.Ю. - 1994 г.

В начале 70-х появились столярный цех, две пилорамы, кирпичный завод, вальцовая мельница, комбикормовой цех



Вальцовая мельница



Деревообрабатывающий цех, 2013 год



- В настоящее время Юрий Фёдорович продолжает начатое дело по деревообработке. Его внук Решетов Юрий Александрович возглавляет деревообрабатывающий цех. Специализируются на строительных материалах, выполняют заказы населения всего района.



- Цех по выделке и крашению овчин основан в 1984 году
- Это небольшой коллектив давал солидную прибыль колхозу.



Швейный цех работал с 1989 год

- Швейный цех, 1989 год
Располагался в основном зале старого Дома Культуры.
Заведующая Ефремова Нина Николаевна возглавляла коллектив из 18 человек.



Колбасный цех. Колбаса от «Земледелец» в начале 90-х

Редник Василий Николаевич и Борисов Анатолий
Иванович собственноручно соорудили коптильные
камеры



Отведайте
Безводнинского
хлеба.
В середине марта
1993 года в колхозе
«Земледелец» начала
действовать своя
хлебопекарня.
Жители
Безводнинского
поселения стали
получать только свой
хлеб.



Колхоз имел две пасеки: одну в бывшей деревне Изинур, пасечник Сидоров Е.Н. Вторую- недалеко от деревни Тумша, пасечник – Токмолаев А.А

начать собствен-
особенно в неспрос-
ных экономичес-
х, для многих же,
идея начать свой
но сейчас кажется
лекательной. Эко-
нтают, что на се-
день лучший вари-
ного бизнеса – от-
дело в том секторе
который не зависит
ий фондового рын-
анных инвестиций.
Александр Аркадь-
Токмолаев, житель
зводнинского сель-
отления, решил от-
дело, ни о каком
рынке, конечно же,
ужчина, оставший
оты, искал доступ-
ти пополнения се-
юджета. И вообще
идеть не привык –
трудился в колхозе
д». Так в декабре по-
ашем районе новый
матель-пчеловод.
е прошлого года я по-
окращение в хозяй-
е чего встал на учёт
аятности населения.
з пособий – не для
ределяет свою пози-
индр Аркадьевич.



лярном цехе на работу на пасе-
ке. По направлению от хозяй-
ства прошёл курсы пчеловодов в
Кирове, а на другой год – в Ряза-
ни. Человек данной профессии
нужен знать и нормы законода-

пчеловодство – дело рискован-
ное: будет ли сезон благоприят-
ным для сбора мёда и, соответ-
ственно, рентабельным занятие?
Хотя и говорят, что пасека не
может быть убыточной уже бы-
потому, что мёд – это здоровье,
ото А. Полянич-
1980
и
и



Заложили колхозный сад.

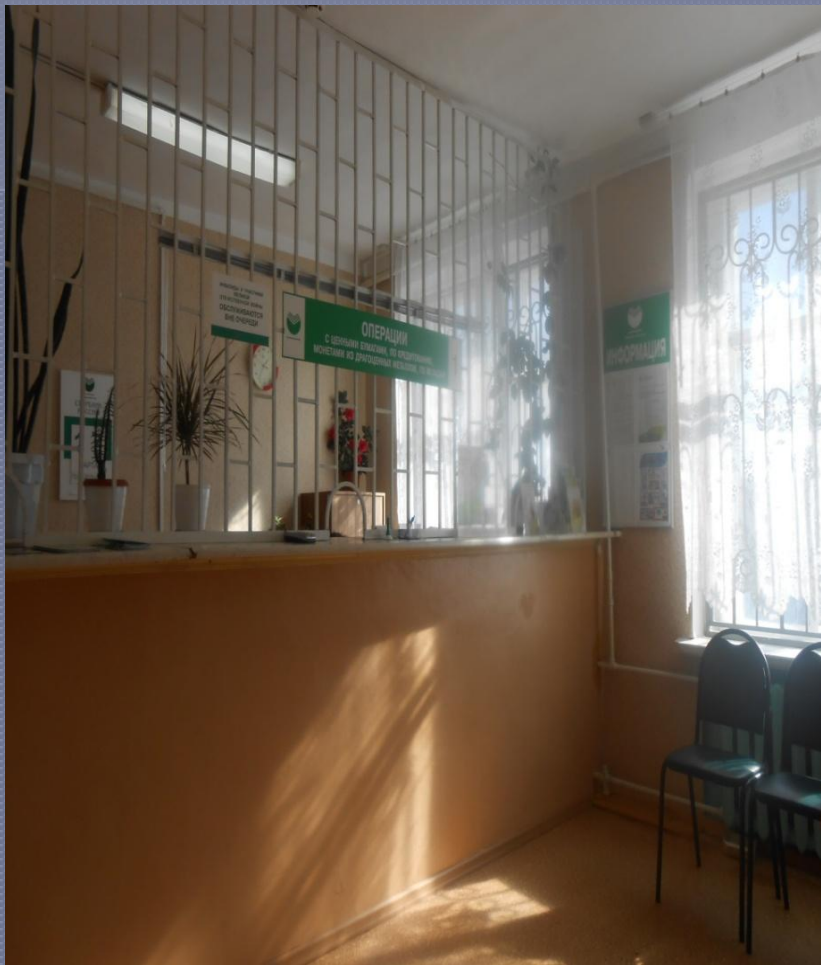
- Начал возделывать сад Рябоконтъ Сергей Антонович, когда по состоянию здоровья он был вынужден оставить работу, сад приняла Лоптева Анна Ивановна. Посадили здесь яблони, малину, смородину, крыжовник.



Вывод:

- Создавая подсобные предприятия, руководство колхоза думало не только о денежной выгоде, но и о моральной стороне.
- Подсобные предприятия давали возможность занять колхозников в течении всего года, поэтому в колхозе отсутствовала проблема трудоустройства.

Наш банк. 1861 г.



Главный магазин деревни «Рось»



Возглавляет магазин Лоптев Сергей Геннадьевич



Магазин «Всё для вас»

Магазин возглавляет индивидуальный предприниматель Муржинов Сергей Леонидович. Основан в 2004



Магазин «Ассорти»

- Возглавляет магазин «Ассорти» индивидуальный предприниматель Лоптева Людмила Аркадьевна. Образовался в 2005 году



Автомастерская индивидуальный предприниматель Лежнин Вячеслав Вадимович

Начинали ремонт и покраску машин ещё в 2007 году, лицензию получили с 2012 года. Работают шесть человек.



МАШИНА ДО РЕМОНТА:



МАШИНА ПОСЛЕ
РЕМОНТА:



Проводят подготовку: сварка, шпаклёвка, грунтовка



Фермерское хозяйство Журавлёв Николай Алексеевич, Колбин Сергей Борисович



Обработка почвы,
посев зерновых
культур.
Обеспечение по
потребностям
зерном и сеном и
соломой.

Сотрудничают с индивидуальным предпринимателем Колбиным Сергеем Борисовичем- оказание механизированных услуг. Вспахать, подвезти дрова, запрессовать сено.

Цех по производству пластиковых окон и дверей.



Основался в 2012 году,
возглавляет
индивидуальный
предприниматель Лоптева
Д. П.





Выводы:

- Сравнили предприятия при существующем колхозе и в настоящее время.
- Намного меньше стало подсобных предприятий, население оказалось нетрудоустроено, проблемы с безработицей.
- Родители вынуждены уезжать работать не только за пределы поселения, района, но и области. Кто страдает? Мы- дети
- Над этой проблемой можно поработать в будущем году.

Выводы:

- В результате работы над проектом познакомились с предприятиями нашей местности
- Закрепились навыки работы в группе и индивидуально по плану проекта
- Были подготовлены выставки индивидуальных и групповых работ, проведёны итоговые презентации
-

Благодарим всех за внимание!

