

**Муниципальное образовательное  
учреждение  
лицей №6 г. Шахты Ростовской области**

# **Реки и рыбы Ростовской области**

**Выполнили:** ученики 3 «В»  
класса

Тимченко Эрик

Кулик Евгений

Ильичёва Милена

Популанова Анна

**Руководитель:**  
Рудь Дарья  
учитель начальных  
классов

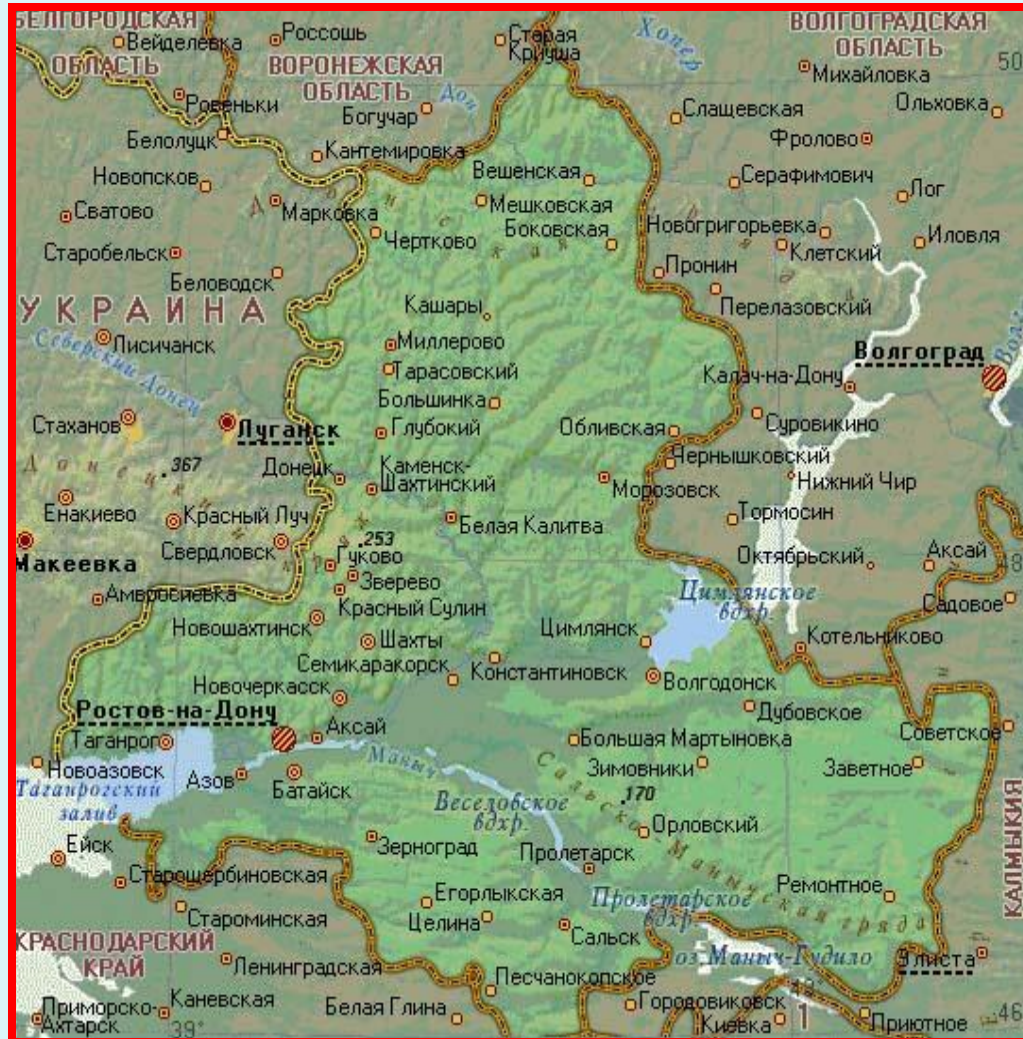
Савенко Вера

Николаевна

**г. Шахты 2010 г.**

# Ростовское область

Ростовская область находится в южной части Восточно – Европейской равнины и частично в Северо – Кавказском регионе. Занимает обширную территорию в нижнем бассейне Нижнего Дона. Территория области представляет собой равнину, расчленённую долинами рек и балками. Область занимает площадь **100,8 тыс. кв. км**, что составляет **2,6%** территории России. Важные и водные границы с регионами: на западе и северо - западе – с **Украиной**, на севере и северо - востоке - с **Воронежской и Волгоградской областями России**, на востоке и юго - востоке - с **Калмыкией**, на юге - со **Ставропольским и Краснодарским краями**, на юго - западе омывается **Таганрогским заливом Азовского моря**, имея морскую государственную границу с **Украиной**.





# области

Территория Ростовской области покрыта густой сетью рек и речушек.

Почти все они являются притоками реки Дон или её главных притоков.

Все реки Ростовской области относятся к бассейну Атлантического океана.

Скорость течения рек не превышает 1 м/сек.

Русла рек извилистые.

Питание рек смешанное:

дождевое, снеговое

(талые воды) и

грунтовое

(подземные воды).

Речной сток принимает

Таганрогский

залив Азовского моря.

Более мелкие реки Ростовской области: Калитва, Деркул, Калитвинец, Быстрая, Каменка, Лихая, Кундрючья, Тузлов, Егорлык, Темерник, Глубокая, и другие.



Общее количество рек Ростовской области – 4991.

Количество больших рек – 3,

средних рек – 8, малых рек – 404, остальные –

очень малые. Главная и самая большая река –

Дон. При впадении в Таганрогский

залив образует широкую дельту – более 22 км.

Главные левые притоки

Дона – реки Сал, Главные  
Западный Маныч, правые

притоки Дона –

реки Северский Донец, Чир.



Великой реки нам исток не найти  
Из сотен ключей свой путь начиная  
Она, материк смогла обойти  
Притоками силу свою наполняя.  
От чистых ручьев из горной гряды  
Бурлящих, пенящихся, юных как  
дева  
Она превратилась в потоки воды  
Спокойно текущих, как королева.  
Она обнажила тысячи глыб  
Дорогу вперед себе пробивая  
Пристанищем стала множеству рыб  
И все же, о главном не забывая.  
Она утоляет жажду людей  
Воды питьевой, источник  
бесценный  
Дорогою служит для кораблей  
А, что получает за труд свой  
нетленный?

Дмитрий  
Сучков

Этот чудесный дар природы, голубые ленты рек, украшают донской пейзаж.

Реки - жизненные артерии, по которым движется живительная влага.  
Через возвышенности и равнины они величаво и нескончаемо несут свои  
воды, даруя жизнь растениям и животным, полям и садам, городам и  
станциям родного края.

Общая длина голубых дорог области равна почти 11 тыс. км.



# области



Особенно знаменитой является река – **Дон**. **Дон** берёт начало на **Средне – Русской возвышенности**. Имея длину **1870 км**, он занимает **четвертое место** среди рек Восточно - Европейской равнины, **после Волги, Днепра и Урала**.

В древние времена она называлась **Танаис**. **Название реки Дон** означает **вода**. За медленное, спокойное течение народ дал реке название - **тихий Дон, «Дон - Батюшка»**.

**И большой реке слава до моря.**

В народных песнях и сказках Дон величают **Ивановичем**. Это говорит о том, что встарь реку связывали с Иван - озером, из которого, как считали в прошлом, вытекает река Дон. В наши дни Иван - озеро исчезло с географических карт.

**Дон берёт начало** в Центральном парке г. Новомосковска Тульской области. **Исток его** - струйка воды заключен в каменное ложе. Рядом поставлена стела со старославянской надписью названия реки. За Новомосковском Дон – это уже небольшая речка.





пить.

**Северский Донец** – главный правый приток Дона. Его протяжённость **1053 км**. Древнее название реки – **Сиргис**. От течёт от **села Подольхи Белгородской области** до станицы Кочетовской Семикаракорского района, у которой он впадает в Дон. Это уже довольно широкая река, с высокими берегами. Перерезая отроги Донецкого кряжа, долина реки суживается, обнажаются каменные скалы, с которых открывается неповторимой красоты панорама прибрежных лесов и широких полей. Северский Донец судоходен. **Наиболее крупными притоками Северского Донца** в пределах нашей области являются реки: **Калитва, Быстрая, Кундрючья, Глубокая, Деркул, Каменка**.



Где река глубже, там больше рыбы водится.

извиваясь, неторопливо набирая силы, течёт Дон по тульской, липецкой, воронежской, волгоградской, ростовской землям, собирая многочисленные притоки. Лениво и спокойно, крутясь водоворотами над глубокими омутами, несёт свои воды к Азовскому морю. На берегах Дона проходила жизнь великого русского писателя **Михаила Александровича Шолохова**. Любовью к реке отзывается название его великого романа **«Тихий Дон»**. После соединения с Волгой, Дон стал одной из главных воднотранспортных артерий страны.



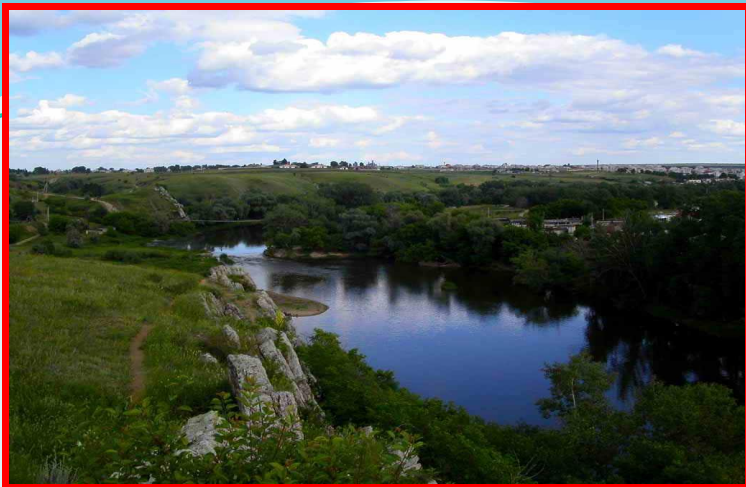


На юго - востоке области, в **Ергенях**, берет начало левый приток Дона - **Сал**. На всем своем **800** – кило -метровом протяжении Сал, извиваясь, описывает причудливые петли. Впадает в Дон близ **г. Семика -ракорска**. Летом теряет много воды на испарение, в верхнем и среднем течении пересыхает. Река не судоходна. **Большой Егорлык** начинается близ горы **Стрижамент** - наивысшей точки Ставропольской возвышеннос -ти. Впадает Западный Маныч в Дон у станицы Манычской . Длина реки – **219 км**. Река судоходна, используется для орошения.



Одной из своеобразнейших рек Ростовской области является река **Западный Маныч** - левый приток Дона. Начинается Западный Маныч от устья реки **Чир** - **Большой Егорлык**.

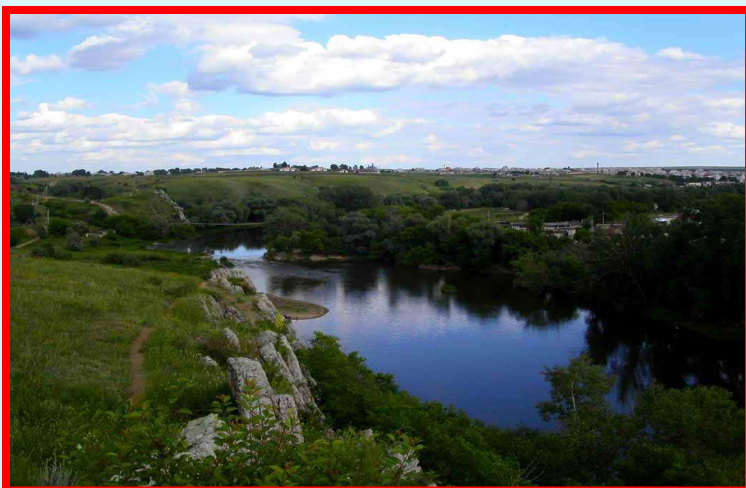
В верховьях Чир пересыхает. Чир называют казачьей рекой. Здесь, в станице Кургинская, прошло детство -во **Михаила Александровича Шолохова**. В своих произведениях он возвращался воспоминаниями к ней, и описывал её необычную красоту.



Неширокой лентой длиной в **260 км** по юго - западу области течет река **Миус**.



Р Западный Маныч. Длина реки – **448 км**.



Северского Донца. Длина реки – **308**

Огибают зелёные холмы и скалистые курганы, реки несут свои воды в **Азовское море**.



Р Северский Донец. Длина реки – **118**





**Малые реки** - это единый организм бассейна реки Дон. Общая протяжённость малых рек, образующих **26 бассейнов**, составляет **9565 км**. Голубые нитки малых рек - **Тузлова, Аксая, Кагальника и других** - во всех направлениях перерезают поверхность нашей области. Режим малых рек зависит от времен года и количества атмосферных осадков.

Малые реки многоводны при весеннем снеготаянии или во время интенсивных дождей и маловодны или совсем безводны во время засухи или зимой. Вода малых рек издавна используется человеком.

Часть малых рек превращена в сплошную систему прудов, заилена, загрязнена. Перед человечеством стоит задача – вос-



становить и приум-

ножить былую славу рек, которые должны ещё долгие годы служить верой и правдой.

**Защита рек** - одна из важнейших проблем в общей системе природоохранного комплекса. Для экологического оздоровления рек ведутся работы по расчистке русел, обустройству водоохраных зон, их облесения.



# области

Очень богат и разнообразен мир обитателей рек. Количество видов рыб достигает 100. Большинство из них предпочитает жить в пресных водоемах.

Это стерлядь, голавль, линь, синец, карась, сом, вьюн, щука и др. Часть рыб относится к проходным.

Это рыбы, которые обитают в море, но заходят на нерест в Дон и его притоки: белуга, русский осетр, севрюга, черно-морская сельдь и др.



Карп

Лещ



Очень редко в Дону встречается угорь. К полупроходным относятся рыбы: судак, лещ, сазан, тарань, чехонь и другие, живущие в прибрежных областях моря или озерах, а на нерест мигрируют в низовья рек.



Окунь

Плотва





## Судак



Часто встречаются **белый и черный амур, зеркальный карп, белый и пестрый толстолобик, кефаль.**

Сазан



**Пресноводные рыбы: сом, щука, окунь, карась, густера, плотва**

**имели второстепенное значение.**

**Исключение составлял сом.**

**Промысловое значение имеют: судак, лещ, сазан, карась, линь, чехонь,**

**сом, стерлядь и др. В**

**искусственных водоемах - карп и толстолобик.**

**Не так давно главными промысловыми рыбами были осетровые, сельдь, рыбец, судак, лещ, тарань, чехонь, жерех, сазан. Они были основой больших и постоянных уловов. За последние годы уловы рыбы сократились более чем в 20 раз.**



Щука

Сом



За последние годы количество живого серебра в реках нашего края сократилось в несколько десятков раз.

Осётр



В Красную Книгу Ростовской области занесён 21 вид рыб,  
из них 7 видов занесены в Красную Книгу России.

Язь



Карпообразные:

- белоглазка;
- быстрянка;
- вырезуб;
- елец;
- калинка, бобырец;
- кутум;
- пескарь;
- подуст;

- Самая крупная рыба на Дону - белуга от 30 до 250 кг;

осётр - от 10 до 30 кг; сом - до 100 кг. Большое значение имеют также севрюга, сельдь, рыбец.

Трескообразные: Скорпенообразные:  
- налим;

Окунеобразные: - подкаменщик;

- бычок;  
- пуголовка;  
Краснопёрк  
а

Осетрообразные:

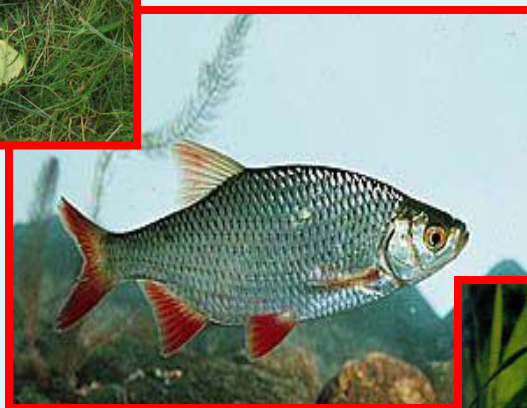
- белуга;  
- севрюга;  
- стерлядь;

Сельдеобразные:

- пузанок;

Угреобразные:

- угорь;  
Карась





# рыбой!



На Дону стоп без рыбы, что птица без

крыльев.



На рыбалке. Река Аксай.

Лов рыбы – одно из самых популярных занятий человека. Но нельзя быть истинным рыбаком без соблюдения этикета, который устанавливает бережное

Ловись рыбка большая и маленькая.

отношение к природе.

Богата река рыбой, но ещё богаче фантазия рыбаков.





# Большие и малые реки - это наше богатство!



Это не только прекрасная рыба, но и вкусный донской хлеб, красивые орошаемые поля и пастбища.

Воды наших рек орошают поля и сады, используются на горнодобывающих и перерабатывающих предприятиях, предприятиях химической промышленности.

Реки - это наше здоровье. На их берегах растут леса, дающие кислород, спасающие землю от размытия, создающие прекрасные уголки для отдыха человека.

Пойменные насаждения долины рек отнесены к защитным лесам первой группы и выполняют важную водоохранную задачу.

Не зря триста лет назад

Пётр Первый под страхом смерти запрещал рубить леса в долинах рек. Получая от природы всё необходимое для жизни, мы должны помнить о бережном отношении к ней, заботиться о сохранении и приумножении её богатств.







Некоторые малые реки области превращены в сточные каналы. На территории нашего города Шахты протекает 4 реки: Грушевка, Кадамовка, Атюхта, Семибалочная. Они, к сожалению, практически утратили своё водохозяйственное значение. Однако, в грязных водах этих рек умудряются водиться лещи весом около 300

Промышленные предприятия, расположенные в нашем крае, такие как угольные шахты, нефтеперерабатывающие заводы, предприятия химической промышленности, сельского хозяйства сбрасывают в реки часто неочищенные отходы производства, с полей стекает вода, насыщенная ядохимикатами и удобрениями.



В связи с ростом городов, развитием промышленности и сельского хозяйства идет интенсивное загрязнение вод.



**Сейчас повсеместно ведется огромная работа по бережному использованию водных ресурсов нашего края. Намечены многочисленные мероприятия по борьбе с загрязнениями рек промышленными, сельскохозяйственными и бытовыми стоками.**

**Немалая роль в охране наших вод от загрязнения по праву принадлежит школьникам.**



**Изучая реки своего родного края, ребята выявляют источники загрязнений, помогают взрослым в контроле за санитарным состоянием водоёмов, лесных массивов вокруг них.**

**Они могут очищать родники, питающие балки, малые реки, высаживать деревья вдоль них, спасать мальков после весеннего половодья. И этим самым превращать родной край в неповторимой красоты уголок нашей огромной Родины.**



