



Проек



т



Красная книга

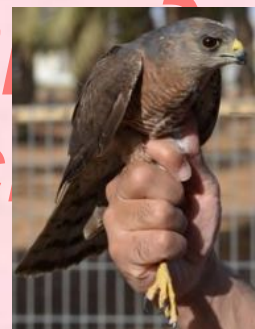


*животные
Луганской
Народной
Республики*

Участники проекта:
ученики 2-А класса ГБОУ ЛНР ССШ
III ст.

№9 им. А.Стаханова г.Стаханова

Руководитель: Линник Наталия
Ивановна



Цель проекта:

- познакомиться с Красной Книгой, её значением, видами;
- сбор информации о животных ЛНР, занесённых в Красную Книгу;

Проблема:

Какую помощь могут оказать школь-

ники для сохранения животных, занесённых в Красную Книгу ЛНР.

КРАСНАЯ КНИГА ЛУГАНСКОЙ НАРОДНОЙ РЕСПУБЛИКИ

- наци
- реги





**Красная книга – Красная!
Значит, природа в
опасности!
Значит, нельзя терять даже
МИГ.**

**Всё живое хранить зовёт,
Пусть зовёт не напрасно.**

Красная книга – Красная!

Страницы

Первая Красная Книга создана в 1963

В 2 его тома вошли сведения о

- 211 видах и подвидах млекопитающих

Х

- 312 видах и подвидах птиц.

вышло

В 1978 – 80 г.г. включает :

- 226 видов и 79 подвидов млекопитающих
- 181 вид и 77 подвидов птиц,
- 77 видов и 21 подвид рептилий,
- 35 видов и 5 подвидов амфибий,
- 168 видов и 25 подвидов рыб.



Информирует
какие виды
живот-ных и
растений

в опасности

КРАСНАЯ КНИГА
ЛУГАНСКОЙ НАРОДНОЙ
РЕСПУБЛИКИ

Призыва
ет
изучать
эти виды



Предупреждае
т
об исчезно-
вании этих

видов



Советует
как сохранить
эти виды
растений
и животных

Страницы Красной Книги разноцветные

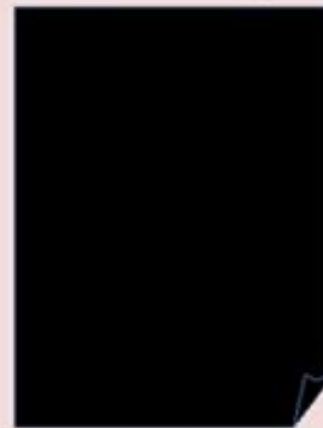
на красных —
листах
помещены
сведения о
видах,
находящихся
под угрозой
исчезновения

на зеленых —
сведения о
восстановленн
ых видах и
находящихся
вне опасности

на белых —
сведения о
редких видах

на серых —
сведения о
мало
изученных и
редких видах

на желтых —
уязвимые
виды







НАСЕКОМ

ЫЕ



Жук

олень

Откладывают яйца в дупла, старые пни, стволы, которые упали, главным образом на дубе, иногда других породах (бук, липа, ива, ясень, тополь, сосна, плодовые). Питается соком, который вытекает из деревьев. Личинки развиваются в гнилой древесине.





Жужелиц

а



Красоте

л

пахучий





**Дыбка
(кузнечик)**



Поликсе

Самка откладывает от 1 до 30-32 яиц на листья, цветы и ветви. Гусеница появляется через 8-9 дней, ее развитие продолжается 4-5 недель (май-июнь).

Куколки прикрепляются к веткам растения и зимуют.



Мнемозин



Размах крыльев 50-62 мм. Общий фон окраски белый с выразительными черными жилками. Самка откладывает яйца на стебли растений или на поверхность почвы, где они зимуют. Гусеница развивается в апреле-мае, питается листьями растений. Окукливается в коконах среди листьев на поверхности почвы; куколки развиваются 2-5 недель.

Махао

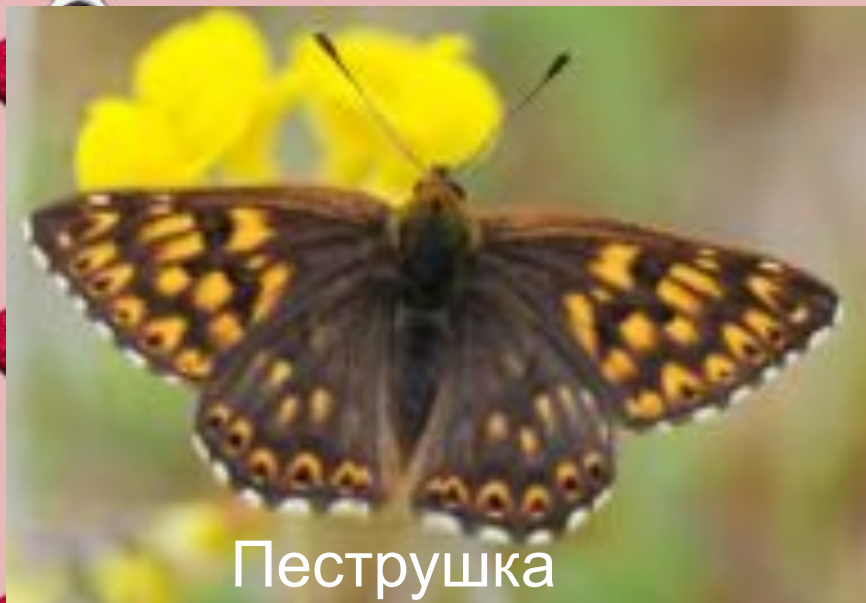
Самка откладывает по 1-2 яйца на кормовые растения. Развитие яиц длится 5-12 дней. Гусеница питается на растениях семейства зонтичных. Зимует куколка. Малочисленный вид.



Голубянка бавий

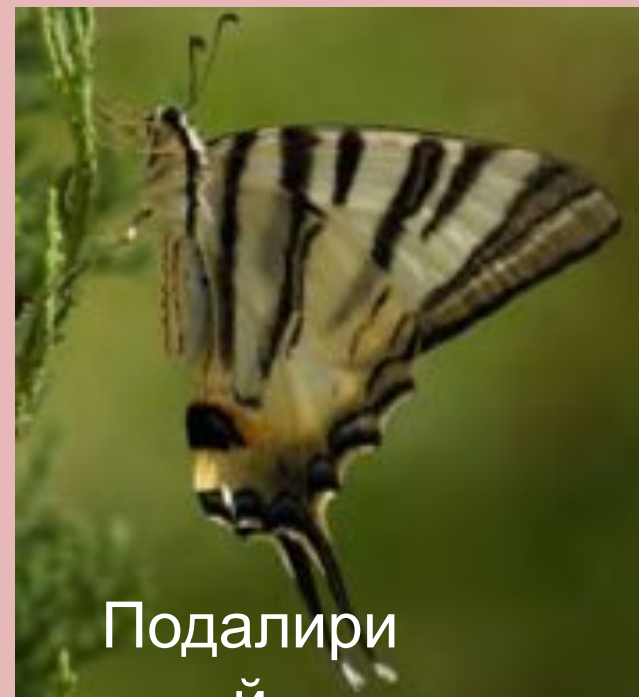


Самка откладывает яйца на цветы и стебли шалфея. Гусеница развивается в цветках шалфея, иногда на ее листьях. Куколка зимует в подстилке. Численность. Малочисленный вид.



Пеструшка

люцина



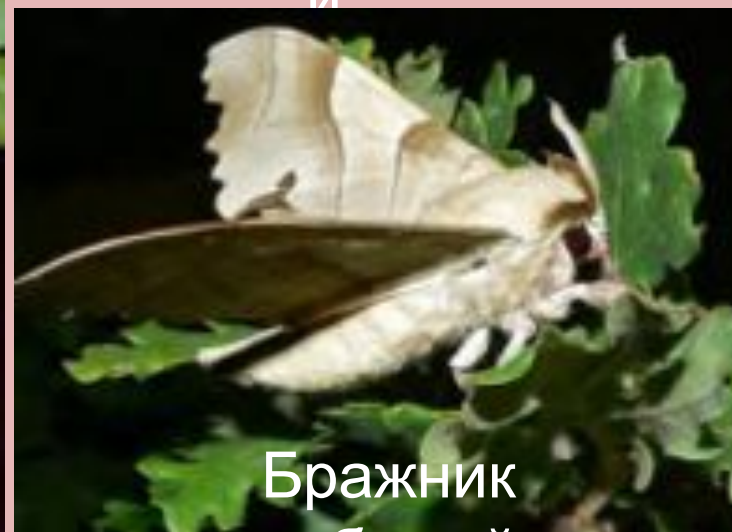
Подалири

й



Павлиноглазка

грушевая



Бражник

дубовый



Ленточница
малиновая

разноцветна

Пчела

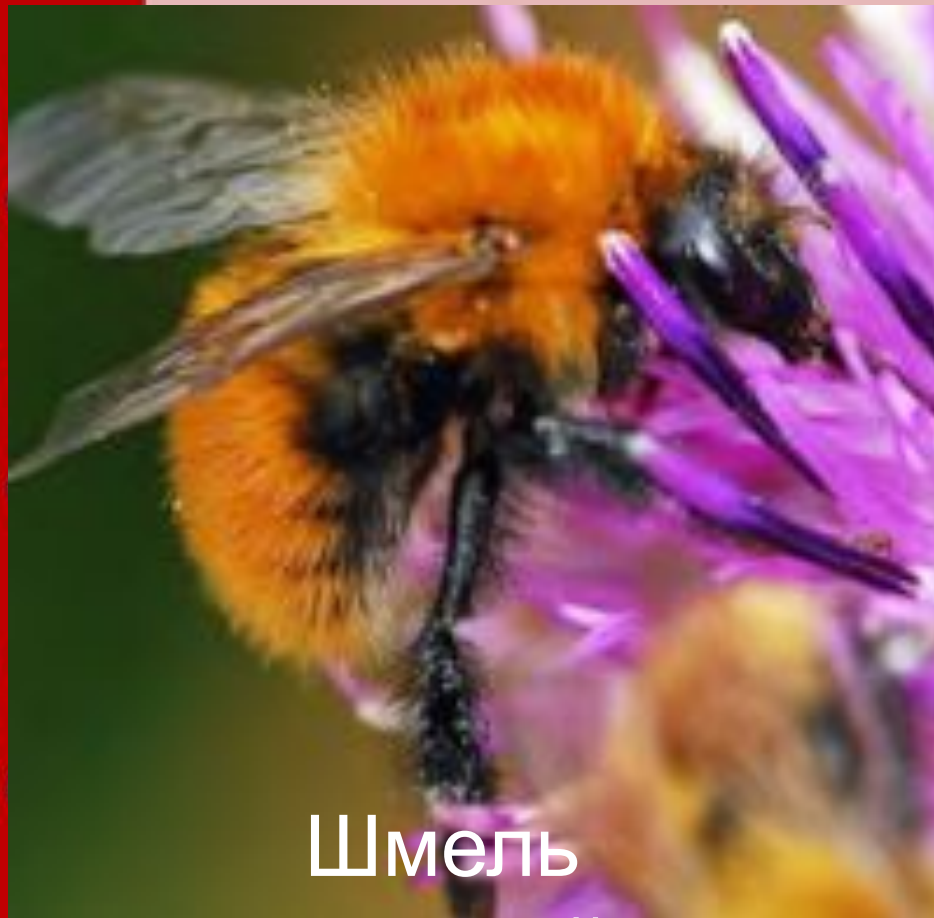
ПЛОТНИК



Гнезда устраивает в древесине (мертвых деревьев, телеграфных столбов, зданиях, корнях многолетних растений на склонах и оврагах), где выгрызает ходы, в которых строит до 10-12 ячеек линейным рядом с перепонками из опилок. Молодые самки и самцы зимуют внутри ходов в древесине.

Шмель

ТЫЙ



**Шмель
МОХОВОЙ**



Шмель
одном гнезде выращивается
50-100 рабочих особей.
опоясанный

РЫБ Ы



**Донской
ёрш**

Населяет реки с быстрым течением. Очень чувствителен к содержанию кислорода в воде. Нерестится небольшими стаями. Икру откладывает на перекатах с быстрым течением, на песчаное или каменисто галечное дно. Икра клейкая. Взрослые особи питаются водяными насекомыми, личинками комаров и другими насекомыми, червями, ракообразными, моллюсками, икрой, мальками других рыб.

Пиявка медицинск ая



Среда обитания: пруды, периодически пересыхающие водоемы, небольшие озера, реки с медленным течением. Существованию способствуют наличие лягушек и посещение его крупными млекопитающими (крупным рогатым скотом и лошадьми), отсутствие врагов.

ПРЕСМЫКАЮЩИ

ЕСЯ



Каспийский желтобрюх ий полоз

. Убежищами служат норы грызунов, щели между камнями, полости в фундаментах зданий, кусты.

Питается мелкими млекопитающими (полевками, мышами, сусликами и т.д.), пресмыкающимися

(ящерицами, иногда змеями), реже птенцами и яйцами птиц, иногда - земноводными. Во второй половине июня-июля самка

откладывает 7-16 яиц. Молодняк появляется во второй половине августа - первой половине сентября.

Подвижная и агрессивная змея. Неядовитая.



Сарматский

полос

конец
июня-июля самка
откладывает 10-15 яиц.

Неядовитый



Обыкновенна
я

медянка

Прячется под каменными глыбами, в трещинах лесных обрывов и скал, пустотах, под корнями, стволами деревьев или фундаментами зданий, в норах грызунов и ящериц, кучах хвороста. Питается в основном ящерицами, реже змеями, мышевидными грызунами, землеройками, птенцами птиц. Яйцеживородящий вид. В июле - начале октября самка откладывает 2-17 яиц, из которых сразу же появляются молодые змеи. Для человека не ядовит.

Гадюка степная

Ядовитая, но угрозы жизни человека не представляет. Имеет большое научное значение.

Ведет дневной образ жизни.

Прячется преимущественно в норах грызунов. Взрослые особи питаются в основном мелкими млекопитающими.

Рождает 7-23 малышей в августе-сентябре.,

Продолжительность жизни превышает 10 лет.

Ядовитая.

Как ядовитый



Гадюка
Никольского

ПТИЦ Ы



Луговой лунь

. Гнезда устраивает всегда на земле среди густой и высокой травы. Обычно откладывает 4-5 яиц, но может быть от 3 до 10. Кладку насиживает только самка в течение 27-40 суток (в зависимости от количества яиц). Охотится на самых разных животных, от насекомых до пресмыкающихся, лягушек, мелких птиц, мышей, полевок, но основу рациона все же составляют мышевидные грызуны.

Численность. Низкая, от 5 до 10



Орёл -



Орёл - белохвост



Гнезда строит в верхней части старых деревьев (чаще на дубах), на высоте 10-27 м, в искусственных лесах. Гнездится на высоте до 4 м от земли. В кладке (конец апреля - начало мая) 1-2 (реже 3) яйца. Насиживает преимущественно самка, около 30 суток. Птенцы покидают гнездо в июле - начале августа. Питается преимущественно грызунами и птицами мелких и средних размеров. Численность. Низкая, от 10 до 20 пар.



Фили

Активен в сумерках и ночью. Гнездится по глухим оврагам, береговым обрывам, скальным выходам, реке в лесах и на болотах. Яйца откладывает в конце февраля - начале марта. Гнезда устраивает на глухих участках лесов, оврагов или скальных выходов на земле в нишах, на выступах или под корнями деревьев и кустарников. В кладке 2-5 (чаще 3) яйца. Насиживает самка 33-35 суток. Птенцы выходят из гнезд уже в мае, летать начинают лишь во второй половине июня. Питается птицами, мелкими грызунами и ежами. Численность. Низкая, от 10 до 20 пар.





ЗВЕР

И Ушасты

й

ёж

Ведет сумеречно-ночной образ жизни. В качестве жилья использует норы, кучи хвороста и бурьяна. Характерна спячка, которая длится с конца октября до середины марта. Спаривание в апреле, в выводке 3-8 малышей.

Численность. За последние 20 лет известна только одна достоверная находка в окрестностях г. Луганска.

Корсак



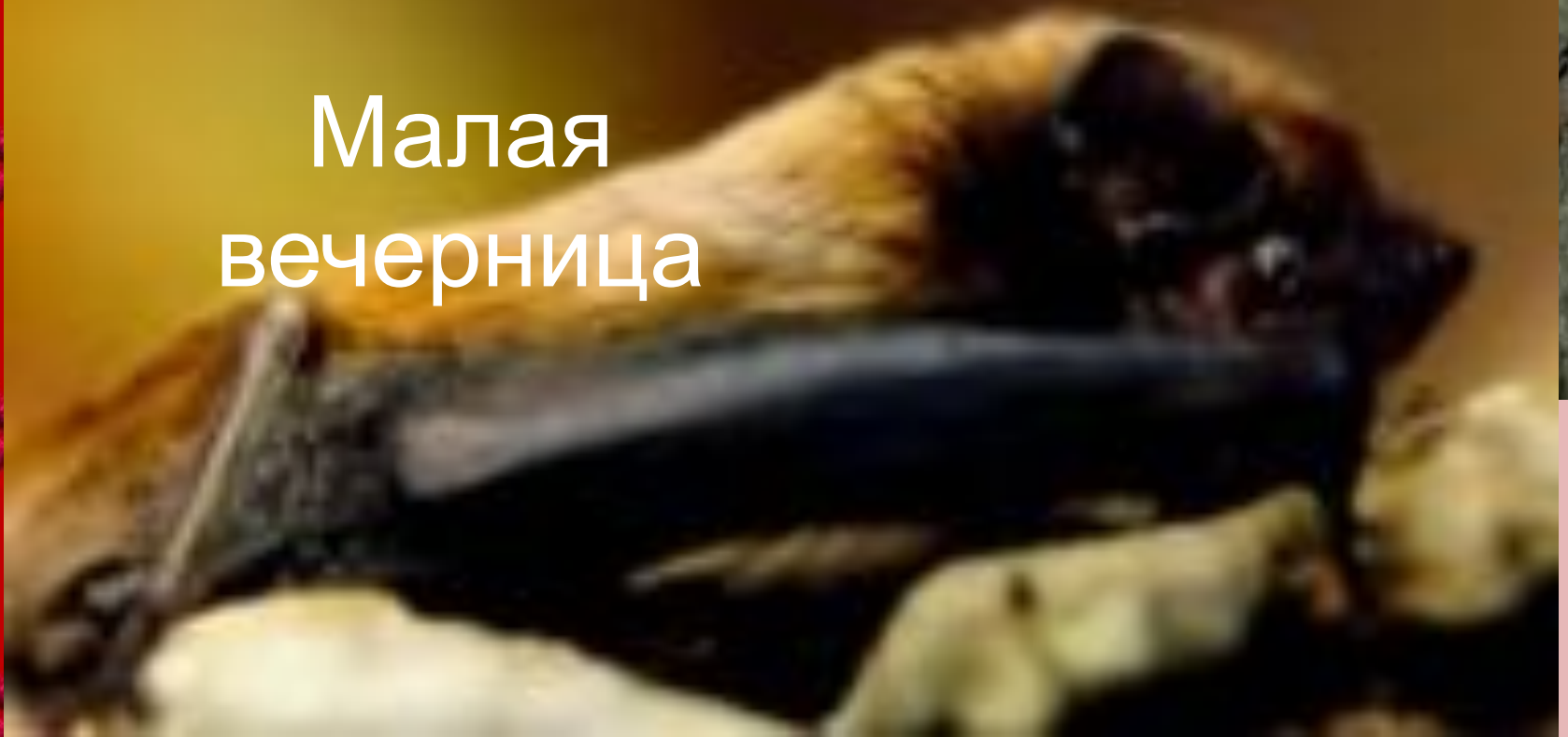
По внешнему виду напоминает лисицу, хотя меньше размерами, ниже в ногах, имеет удлиненное туловище и относительно короткий и не слишком пушистый хвост. Его длина составляет половину длины туловища.

Он искусно ловит грызунов, рептилий, зайцев, молодых сурков, любит насекомых и почти не употребляет растительной пищи.

Корсак активен преимущественно в сумерках и ночью.

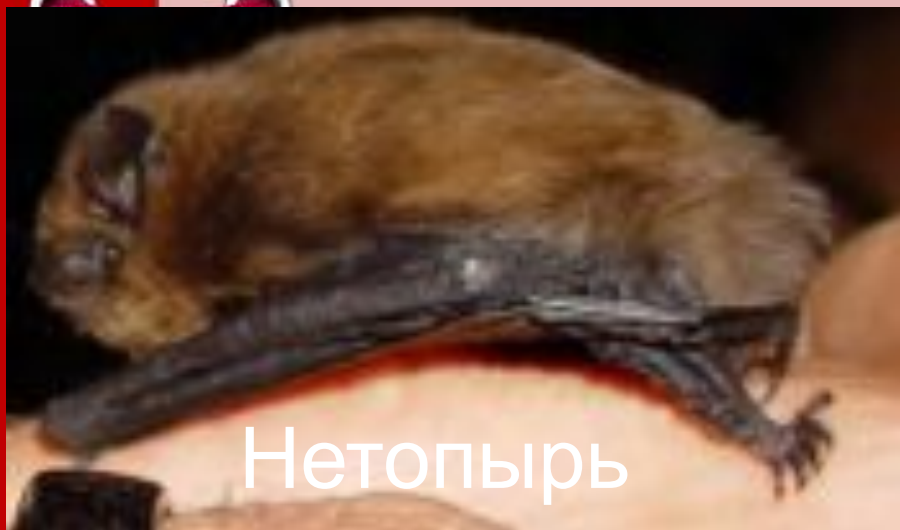
День он проводит в норе, которую роет самостоятельно, реже в норах лисиц и сурков

Малая вечерница



зимовку начинается в конце августа. Зимние убежища - в дуплах деревьев, на чердаках и в щелях домов. На охоту вылетает еще на закате.

Летает высоко, очень быстро и маневренно, охотится над кронами деревьев, лугами или полянами. Добыча - двукрылые (комары и мухи), а также бабочки, ручейники и однодневки.



Нетопырь



Двухцветный



Лесной

нетопырь



Ночниц

а



Степная

мышовка

Житель степей, склонов оврагов кустарников. Зимоспящий вид, ведет прихотливый образ жизни с сумеречной активностью. Относится к семено-насеко-моядным. Питается плодами и семенам трав, дает потомство 1-2 раза в год, 3-5 малышей. Продолжительность жизни 1-2 года. Численность. Малочисленный вид.

Серый ХОМЯЧО К



Грызун размером с мышь, с очень коротким хвостом и короткими лапками. Имеет большие защечные мешки. Длина тела 9,5-12 см, хвоста 2-3,5 см. Окраска тела сверху серая, снизу более светлая. Глаза большие, уши маленькие. Ведет одиночный ночной и сумеречный образ жизни. Роет норы с кладовыми, где хранит запасы.

Приносит до 3 пометов в год, количество детенышей обычно 7-8. В зимнюю спячку впадает только на севере. Питается главным образом семенами дикорастущих и культурных растений, насекомыми.

Обыкновенная слепушонка



Ведет подземный образ жизни. Активность круглосуточная, наибольшая утром; зимой и в период засухи снижена. Питается преимущественно подземными и надземными частями растений; характерно запасание корма. Дает приплод 2-3 раза в год по 2-5 детенышей. продолжительность жизни в природе до 3 лет. Численность. Крайне низкая, сокращается.

Степной хорь



Любит ягоды винограда, шелковицы, терна, паслена, шиповника, различные фрукты; ест жуков, кузнечиков, ящериц, змей, рыбу, раков, диких птиц и падаль, делает запасы пищи. Обитает преимущественно в норах своих жертв. Количество детенышей составляет 7-9 (1-12). Выводковая нора имеет несколько выходов и камеры для хранения тушканчиками, в некоторых местах - сурками и крысами

Чёрный хорь



Поселяется в населенных в приусадебных постройках, на чердаках жилых зданий, в кучах дров. Питается мелкими млекопитающими, птицами. Охотится на земноводных, пресмыкающихся, при случае поедает рыбу, растительный корм. Малыши рождаются в мае-июне, изредка в августе. Приплод: 211, чаще 4-8



Перевязка

а

Похож на лесного хорька, но поменьше (длина тела - 269-352 мм, масса - 370-715 г) и пестрый мех, сочетающий черные, желтые, белые полосы и пятна. Питается: суслики, тушканчики, хомяки, мыши и полевки, хотя он также любит бахчевые культуры, плоды шиповника, терна, боярышника, винограда. Известны случаи совместных охот перевязки вместе с лисой. Собственных нор он не строит, а использует жильё степных грызунов. Самка рождает 2-14 малышей весом 3,2-4,7 г.





Европейская норка



Небольшое животное с блестящим коричневым мехом темного или светлого оттенков. Верхняя и нижняя губы белого цвета, иногда имеет белые пятна на горле, груди и животе. Длина тела самцов - 30-44, самок - 25-35 см. Пища рыба, лягушки, раки, моллюски, насекомые, полевки, мыши, водоплавающие птицы. Часто делает тайники корма. В апреле-июле самка рождает 1-7 слепых щенков, которые становятся самостоятельными в 2,5-3 месяца. 50-100 м. Живёт в норе.



Речная

Выдра



Питается рыбой и речными раками. Весной большая часть рациона дополняют насекомые, пиявки и моллюски. Не брезгует она рептилиями, птицами, грызунами и землеройками. Иногда делает тайники корма под берегами. Молодые животные также едят растительные корма (плоды культурных и дикорастущих растений). В Приплосе ночной образ жизни: бывает 2-3 (1-3) щенков: Живет в норе с 1-2

входами, расположен-

Причины уменьшения численности животных:



Возьмём под

Охранять природу
— значит
охранять Родину.

(Пришвин М. М.)

