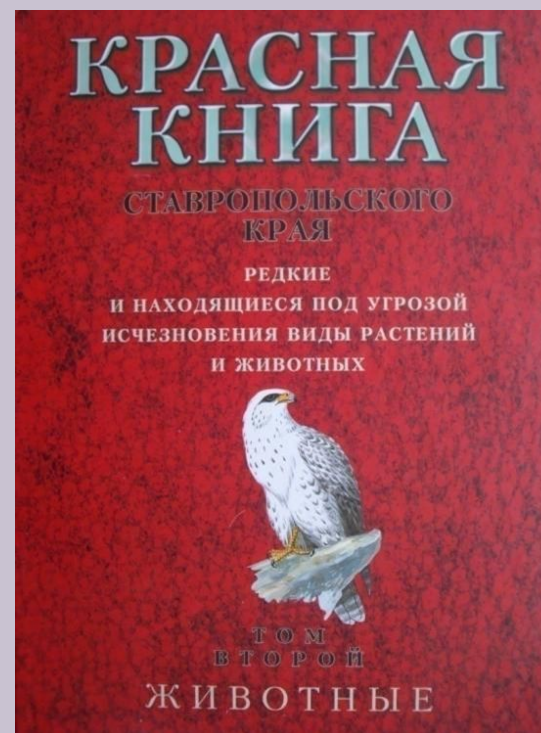
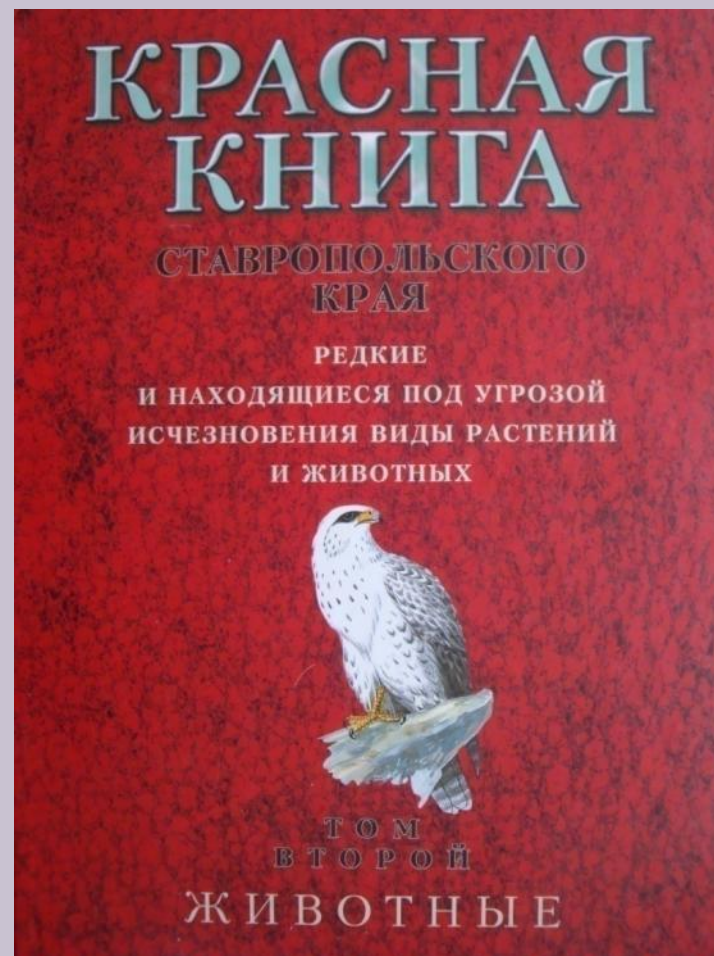
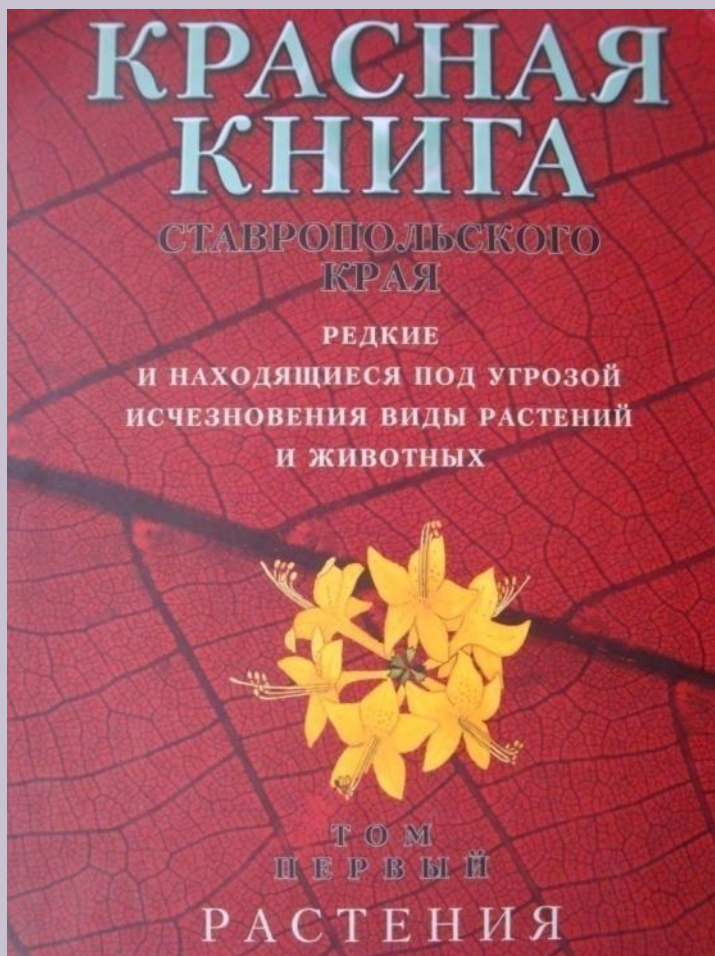


Красная книга Ставропольского края



Красная книга Ставропольского края



Каракурт

На Ставрополье обитает в восточных и северо – восточных районах. Типичный представитель экологической группы – пауков – норников. Самка строит в земле гнездо, а вокруг – ловчие сети, питается насекомыми. За лето самка откладывает до 1500 яиц, молодые паучки вылупляются в конце марта. Яд этого паука относится к группе нейротоксинов – в три раза сильнее яда гремучей змеи. Средний размер тела около 2,6 – 2,9 см.



Толстун степной

Обитает на участках дерновинно – злаковой степи. Самка откладывает с июня по август 42-72 яйца. Яйца зимуют, личинки отрождаются в первых числах мая. Питается растительной пищей на рассвете. Днем прячется в траве и тени кустарников. Активным становится после спада жары. Служит пищей грызунам, ежам и ящерицам. Средние размеры тела – 4,01-5,2 см.



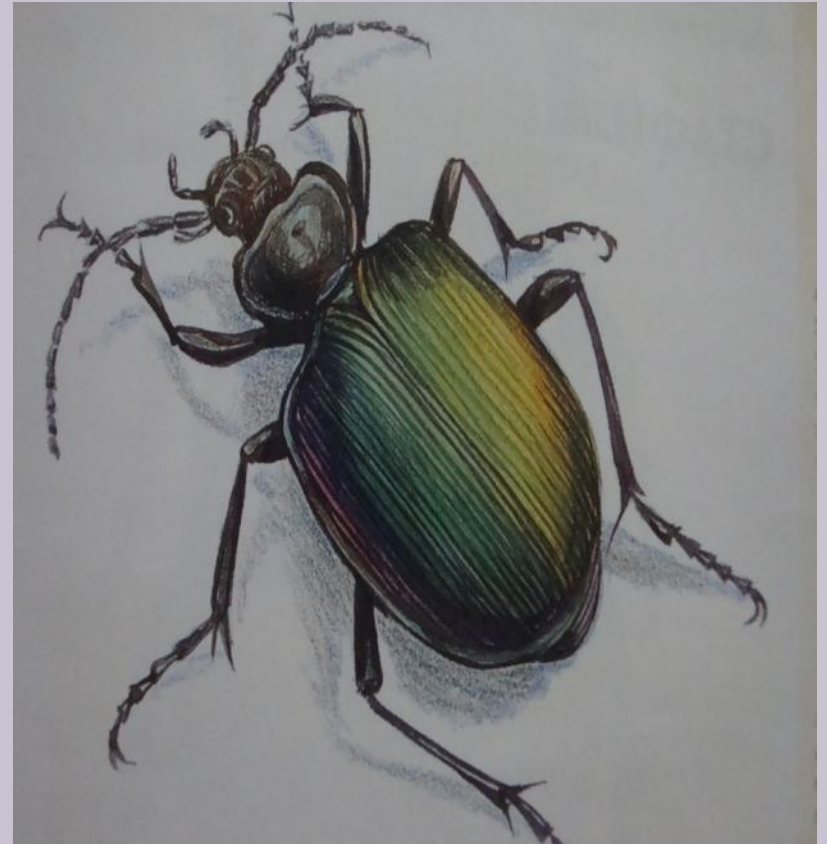
Дыбка степная

Типичный «хищник – засадник». Питается крупными кузнечиками, богомолами. В процессе развития линяет 8 раз. Откладка яиц начинается спустя 3-4 недели после линьки. Перед откладкой самка с помощью усиков выбирает подходящее для этого место. Затем откладывает 7 яиц, размещая их на разной глубине. Откладка яиц продолжается до осени, даже после смерти самки в ее теле еще сохраняется 10-28 яиц. Яйца откладывают вечером или ночью. Средние размеры длины тела – 5,9 – 7,0 см.



Красотел пахучий

Обитает в лесах различного типа, предпочитая широколиственные, садах и парках. Жук прекрасно лазает по стволам деревьев и тонким веточкам, охотясь за гусеницами, которые служат ему основной пищей. Жуки зимуют в почве и подстилке. Развитие от яйца до куколки занимает около 2 месяцев. Средние размеры тела – 2,1 – 2,9 см.



Жук-олень

Личинки развиваются в пнях и отмерших корнях дуба, ивы, груши, ясеня. Во время развития личинка перерабатывает мертвую древесину, способствуя разложению древесных остатков в лесах. Развитие личинки продолжается 5 – 6 лет. Жуки выходят в мае. Летают в сумерках, в основном самцы. Питаются соком поврежденных стволов и ветвей деревьев, преимущественно дуба. Средние размеры тела – самка: 3,9 – 4,9 см, самец: 4,8 – 7,5 см.



Шмель степной

На территории края обитает в лесах на опушках и прилегающих к ним степных участках. Численность неуклонно падает. Гнездится в земле, иногда в норах мелких грызунов. Самки покидают места зимовок в конце мая - начале июня. Предпочитают кормовые растения из семейства бурачниковых и губоцветных, бобовых, сложноцветных. Средние размеры тела – 2,0 – 2,5 см.



Бражник «Мертвая голова»

В год дает 2 поколения. Бабочки встречаются в мае и августе – сентябре. Совершает дальние миграции. Гусеницы питаются различными травянистыми и древесными растениями, но чаще живут на картофеле. Зимует куколка в почве. Бабочки способны издавать звук, подражая звуку пчелиной матки. Благодаря такой способности иногда забираются в ульи и кормятся медом. Вреда пчеловодству не приносят. Помимо меда бабочки кормятся соком деревьев. Средние размеры тела – 5,0 – 7,0 см.



Обыкновенный фламинго

Длина тела 130 см. Селится на мелководных или илистых побережьях морей и соленых озер. Гнездится колониями до нескольких сотен пар. Гнездо строит из ила в виде конуса с углублением наверху. В кладке 1-2 удлинённых белых яйца. Питается водными беспозвоночными – мелкими ракообразными, червями, моллюсками. Пищу добывает на мелководьях, фильтруя ил и воду. Птица при этом погружает голову в воду так, что надклювье оказывается внизу, а подклювье сверху.



Змееяд

Гнездится в лесах в окрестностях г. Ставрополя, в нижнем течении реки Кумы. Длина тела 65 см. В крае появляется в конце марта. Очень осторожен и молчалив. Гнездится на деревьях. В мае откладывает 1 белое яйцо. Взрослые птицы выкармливают птенцов преимущественно змеями. При этом они носят их в гнездо наполовину заглотив. Интенсивно охотится в середине дня. Охотится, чаще всего, паря на средней высоте, причем иногда останавливается в воздухе, трепеща крыльями. На зимовку отлетает в конце августа.



Степной орел

Длина тела 70 см. Гнездится по обрывам балок и оврагов, на различных возвышениях или прямо на земле. Гнездо представляет собой бесформенную кучу прутьев и костей. В полной кладке бывает 2-3 беловатых с крапинками яйца. Охотится, высматривая добычу с воздуха или подкарауливая ее на земле. Степные орлы способны часами сидеть у нор сусликов, выжидая зверьков. Питается также песчанками, зайцами, реже птицами. Иногда клюет падаль. Но главная пища – грызуны.



Дрофа

Длина тела 90 см. Гнездится по открытым участкам, в глухих уголках. Гнездо представляет собой ямку в земле, выстланную сухими стеблями или вовсе без подстилки. В кладке 2(иногда 3-4) оливково-зеленых с пятнами яйца. Самцы не принимают участия в заботе о потомстве. Питаются дрофы семенами разных трав, культурных растений, весной кормятся молодыми побегами, вырывают головки дикого чеснока и лука. Летом питаются насекомыми, червями, ящерицами, лягушками и мышевидными грызунами.



Розовый скворец

Длина тела 21 см. Прилетает в середине апреля. Населяет сухие степи. Гнездится в основном под крышами животноводческих построек. Реже в норах, трещинах береговых обрывов и кучах строительных материалов. Селится колониями от 10 до сотен пар. Яйца откладывает в конце мая-начале июня. Кладка состоит из 3-6 голубоватых яиц. Питается розовый скворец насекомыми – жуками, прямокрылыми и клопами. Отлетает с территории края во второй половине августа.



Кавказская выдра

Предпочитает горные и предгорные быстротекущие и незамерзающие зимой реки. Однако могут селиться и на озерах, прудах и даже болотах. Норы роют в подмывах берегов. Помимо основной норы часто устраивают несколько временных убежищ. Активна в сумерки и ночью. Основу питания составляет рыба, но также иногда поедает мышевидных грызунов, лягушек и птиц. Размер тела - около 35 см.

