

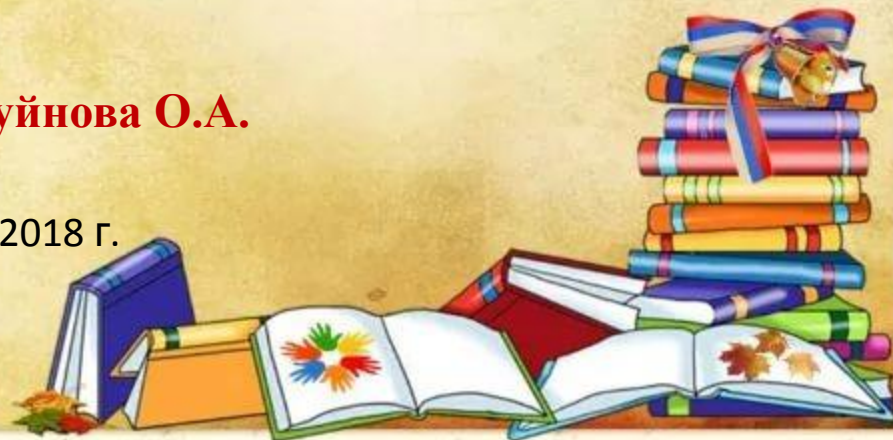
Российская Федерация
Муниципальное бюджетное дошкольное образовательное учреждение
«Детский сад № 38»
660098, г. Красноярск, ул. Водопьянова, 24 «Д», E-mail: dou38@inbox.ru
тел./факс 8(3912)001538
ОГРН 1162468094502 ИНН/КПП 2465149744/246501001



Звуковая культура речи. Особенности овладения детьми дошкольного возраста звуковой стороны языка.

воспитатель: Буйнова О.А.

Красноярск 2018 г.



Хорошая речь – важнейшее условие всестороннего полноценного развития детей. Чем богаче и правильнее у ребенка речь, тем легче ему высказать свои мысли, тем шире его возможности в познании окружающей действительности, содержательнее и полноценнее отношение со сверстниками и взрослыми, тем активнее осуществляется его психическое развитие.

Воспитание звуковой культуры – одна из важных задач развития речи в детском саду, так как именно дошкольный возраст является наиболее чувствительным для ее решения.

Из материалистического учения о языке и мышлении следует, что звуковой язык был всегда единственным языком общества. Язык является важнейшим средством человеческого общения в силу своей звуковой материи

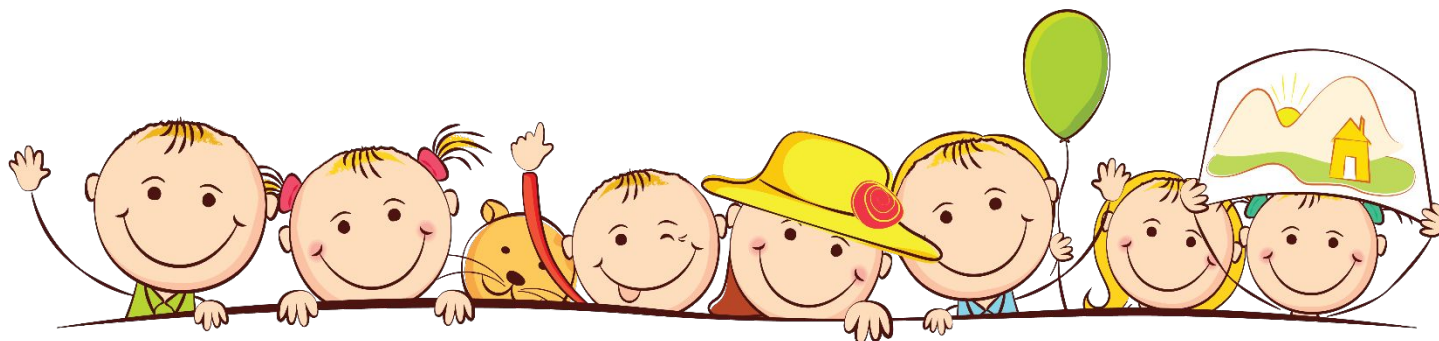


Звуковая сторона речи представляет единое целое, но весьма сложное явление, которое необходимо исследовать с разных сторон. В современной литературе рассматриваются несколько аспектов звуковой стороны речи: физический, физиологический, лингвистический.

Изучение различных аспектов звуковой стороны речи способствует пониманию закономерностей постепенного формирования ее у детей и облегчает руководство развитием этой стороны речи.

Каждому языку свойственна та или иная система звуков. Поэтому звуковая сторона каждого языка имеет свои особенности и отличительные качества. Для звуковой стороны русского языка характерны певучесть гласных звуков, мягкость в произношении многих согласных, своеобразие произношения каждого согласного звука. Эмоциональность, щедрость русского языка находят свое выражение в интонационном богатстве.

Звуковая культура речи – понятие достаточно широкое, оно включает в себя фонетическую и орфоэпическую правильность речи, выразительность ее и четкую дикцию.

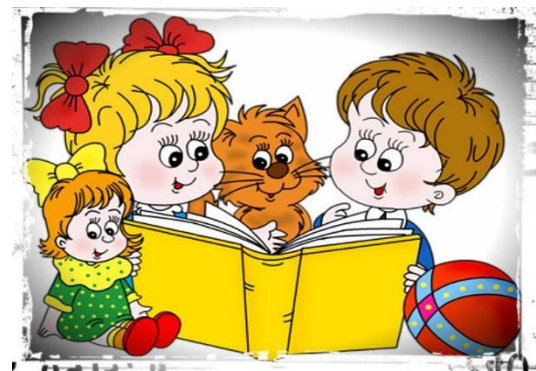


В педагогической и психологической литературе процесс овладения звуковым строем русского языка детьми дошкольного возраста изучен и описан достаточно полно в работах А. Н. Гвоздева, В. И. Бельтюкова, Д. Б. Эльконина, М. Е. Хватцева, Е. И. Радиной. Само освоение звуков начинается на первом году жизни, когда ребенок овладевает своими речевым и слуховым аппаратами. Вначале на основе определенного эмоционального состояния появляется лепет, не имеющий еще социального значения. Усвоение звуковой стороны языка, по мнению Д. Б. Эльконина, начинается с того момента, когда язык начинает служить средством общения. С одной стороны, это понимание обращенных к ребенку слов, с другой – первые самостоятельные слова.



Раннее восприятие ребенком слов идет на основе ритмико-мелодической структуры. Фонематический состав слова не воспринимается. Н. Х. Швачкин назвал этот этап «дофонемное развитие речи». В 10–11 мес. слово начинает служить средством общения и приобретает характер языкового средства. Начинается период фонемного развития речи.

К концу первого года появляются первые слова. С начала второго года жизни начинается дифференциация звуков. Вначале дифференцируются (отделяются) гласные звуки от согласных. Дальнейшая дифференциация идет внутри группы согласных. Противопоставляются сонорные – шумным, глухие – звонким, твердые – мягким и т.д. Далее начинается усвоение социально закрепленных гласных звуков.

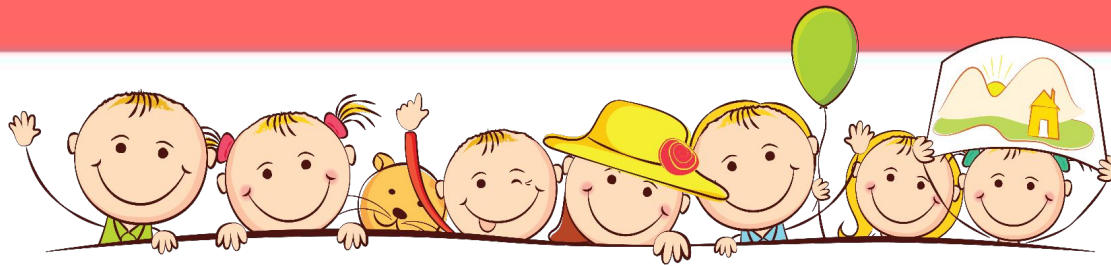


Характерной особенностью становления звуков в начальном периоде является неустойчивость артикуляции при их произношении. Даже в одном слове, произнесенном несколько раз подряд, на месте одного звука чередуется несколько звуковых вариантов.

Новые фонетические элементы появляются группами, а порядок усвоения групп согласных находится в зависимости от артикуляционных особенностей звуков, составляющих эти группы. Большинство звуков формируется в правильном виде не сразу, а постепенно, через промежуточные, переходные звуки.

Большое значение имеет изучение смены «звуков-заместителей». Процесс замещения звуков сложный и своеобразный. А. Н. Гвоздев считал, что отсутствующие в произношении звуки в процессе развития речи замещаются другими звуками, которые есть в распоряжении ребенка. Система замены одних звуков другими базируется, главным образом, на артикуляционном родстве звуков, в первую очередь на группировке их по месту образования, реже – по способу образования»

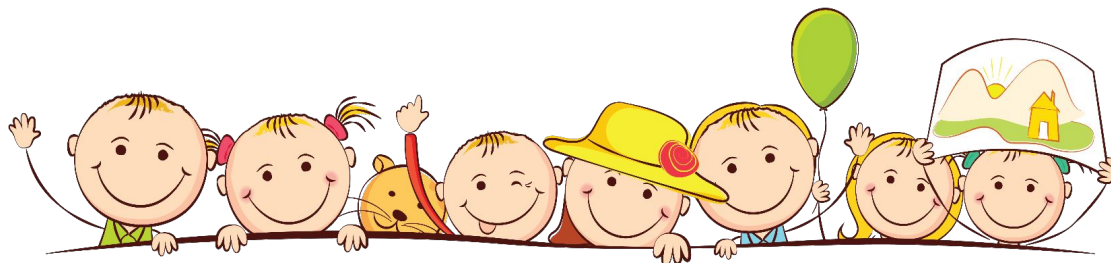




Для правильного решения проблемы воспитания звуковой культуры важное значение имеет рассмотрение анатомо-физиологических и психологических предпосылок овладения правильным произношением звуков в дошкольном возрасте. Речь осуществляется деятельностью сложного анатомо-физиологического аппарата, состоящего из центрального и периферических органов. Все органы речи неразрывно связаны и взаимодействуют под регулирующим воздействием коры головного мозга.

В основе звукопроизносительного процесса, как известно, лежат речевое дыхание и деятельность речедвигательного аппарата.

Речь формируется под контролем слуха. В исследованиях отмечается возможность очень раннего формирования деятельности слухового анализатора, что обеспечивает раннее развитие звуковой стороны речи.

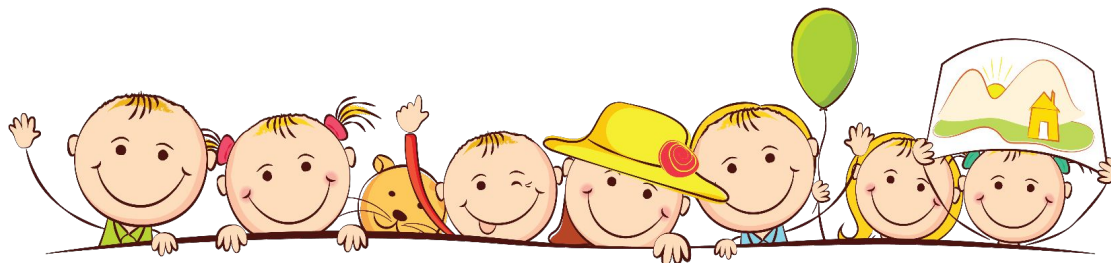


К концу второго года жизни ребенок пользуется при понимании речи фонематическим восприятием всех звуков русского языка (Н. Х. Швачкин).

Имеется определенная взаимосвязь в деятельности слухового и речедвигательного анализаторов.

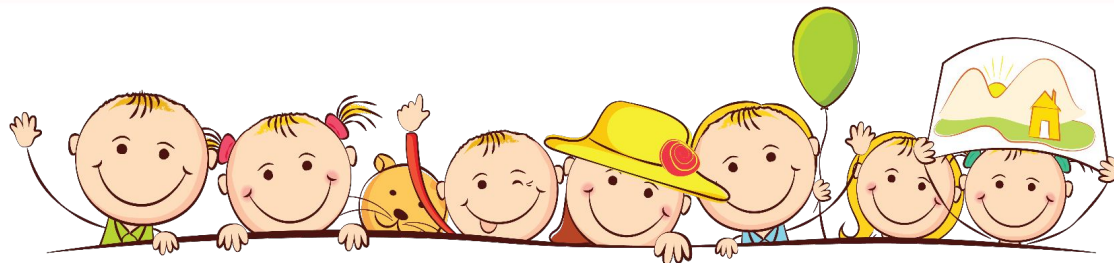
Способствуют формированию правильного звукопроизношения особая восприимчивость детей к звуковой стороне языка, интерес ребенка к звукам речи, стремление овладеть их произношением.

Следовательно, важной предпосылкой овладения чистым звукопроизношением в дошкольном возрасте является соответствующее развитие слухового анализатора и фонематического слуха, дополняемое особой восприимчивостью к звуковой стороне языка, любовью детей к звукам речи, стремлением овладеть ими.

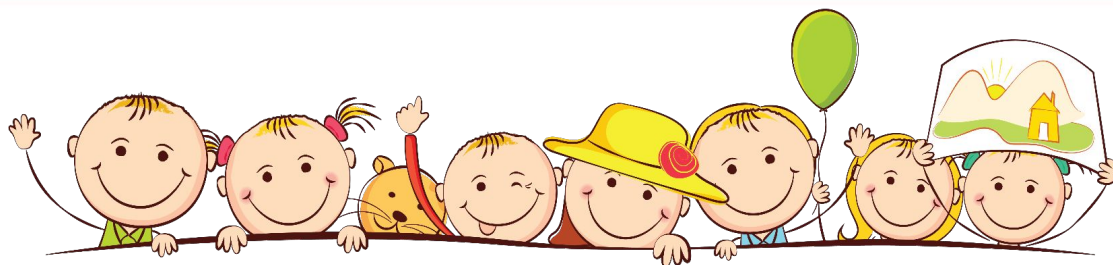


Большое значение в произношении имеет деятельность речедвигательного аппарата, который к дошкольному возрасту сформирован, но имеет некоторые особенности.

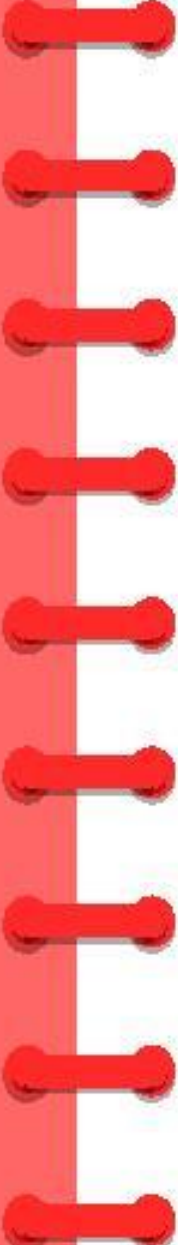
Умение произносить звуки и слова развивается постепенно, в ходе накопления ребенком жизненного опыта. Как известно, процесс артикуляции звуков человеческой речи состоит в образовании связей между ощущениями, вызываемыми сокращением мышц речевого аппарата, и слуховыми ощущениями от звуков, которые человек произносит. К этим связям присоединяются еще и зрительные ощущения (от восприятия артикуляции говорящего). Зрительное восприятие помогает улавливать видимую артикуляцию звуков и тем самым уточнять свои собственные движения

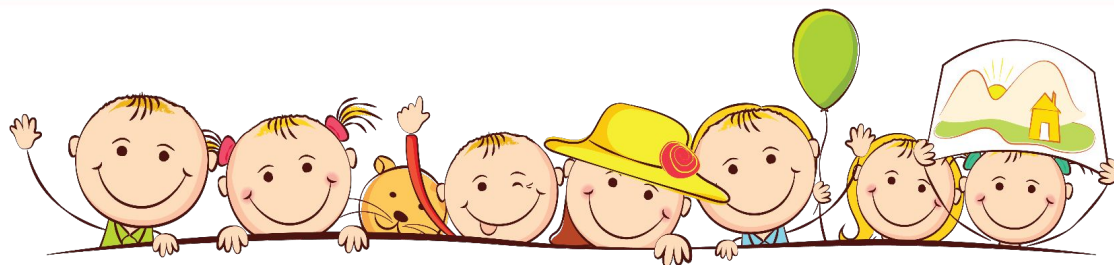


- Одной из важных предпосылок формирования речи является способность ребенка к подражанию.
- Фонетической стороной речи ребенок овладевает, повторяя речь окружающих взрослых. Наличие речевой подражательности отмечают многие исследователи.
- Подражание звукам речи возникает во втором полугодии первого года жизни, особенно интенсивно оно развивается на втором году. В 8–9 мес. можно развить такое подражание, когда ребенок, способен повторить за взрослым произносимый им звук. В 10–11 мес. возникает умение повторять за взрослым новые звуки, которые ребенок сам еще не произносил в лепете.
- Таким образом, в дошкольном возрасте имеются все предпосылки для успешного овладения звуковой стороной русского языка. К ним можно отнести соответствующее развитие коры головного мозга в целом, фонематического восприятия речи и речедвигательного аппарата. Способствуют овладению звуковым составом речи и такие особенности ребенка-Дошкольника, как высокая пластичность нервной системы, повышенная подражательность, особая восприимчивость к звуковой стороне языка, любовь детей к звукам речи.



- По мнению большинства ученых, дошкольный возраст является наиболее благоприятным для окончательного становления всех звуков родного языка.
- Всякое отступление от правильного произношения в возрасте свыше пяти лет, утверждает Е. Ф. Рау, необходимо рассматривать уже как затянувшееся косноязычие, которое может превратиться в привычку ребенка. Поэтому именно в этот период необходимо особенно серьезно следить за произношением детей и вовремя предупреждать косноязычие.
- После пяти лет недостатки звукопроизношения объясняются педагогической запущенностью детей, отсутствием надлежащего воспитания. [1, с. 207-220]
- Несовершенное произношение закрепляется в результате неправильной речи окружающих, а также неблагоприятной обстановки, среди которой живет ребенок в период развития речи (шум, крики, суета, утомляющие и мешающие четко воспринимать речь).

- 
- Одной из причин неправильной речи детей М. Е. Хватцев называет также «недостаточный учет взрослыми тенденций ребенка к усвоению речи окружающих» (не показывается артикуляция звука, не вызывается интерес к правильному произношению).
 - Непосильная для ребенка речевая нагрузка, с другой стороны, ведет к переутомлению физиологических механизмов речи, и недостатки звукопроизношения еще более закрепляются.
 - В дошкольном возрасте имеются все предпосылки для успешного овладения звуковой стороной русского языка. По мнению большинства ученых, дошкольный возраст является наиболее благоприятным для окончательного становления всех звуков родного языка. Всякое отступление от правильного произношения в возрасте свыше 5 лет, утверждает Е.Ф. Рау, необходимо рассматривать уже как затянувшееся косноязычие, которое может превратиться в привычку ребенка. Поэтому именно в этот период необходимо особенно серьезно следить за произношением детей и вовремя предупреждать косноязычие.



- Осознавать значимость и серьезность проблемы воспитания чистой речи должны и педагоги и родители.
- Проблема формирования звуковой стороны речи не потеряла своей актуальности и практической значимости в настоящее время.
- Исследователями детской речи и практическими работниками отмечено значение правильного произношения звуков для формирования полноценной личности ребенка и установления социальных контактов, для подготовки к школе. Ребенок с развитой речью легко вступает в общение со взрослыми и сверстниками, понятно выражает свои мысли и желания. Речь с дефектами произношения, наоборот, затрудняет взаимоотношения с людьми, задерживает психическое развитие ребенка и развитие других сторон речи



Литература:

1. Алексеева М.М., Яшина Б.И. Методика развития речи и обучения родному языку дошкольников: Учеб. пособие для студ. высш. и сред. пед. учеб. заведений. - 3-е изд., стереотип. - М.: Издательский центр «Академия», 2000. - 400 с.

2. Алексеева М.М., Яшина В.И. Хрестоматия по теории и методике развития речи детей дошкольного возраста: Учеб. пособие для студ. высш. и сред. пед. учеб. заведений.- М.: Издательский центр «Академия», 1999.- 560с.

**ЖЕЛАЮ
ВДОХНОВЕНИЯ И
ТВОРЧЕСКИХ
УСПЕХОВ!**

