

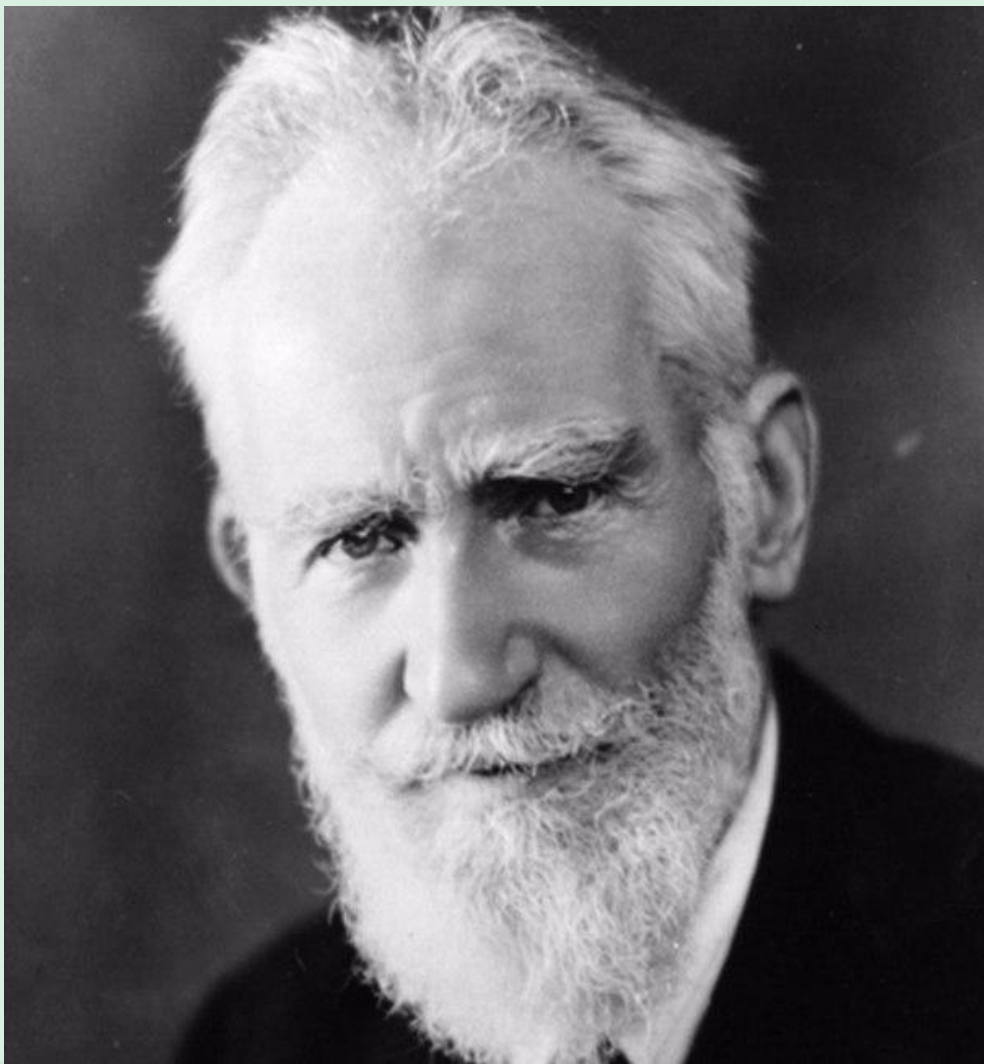
«Научно- исследовательская деятельность в начальной школе»

МКОУ «Таловская СОШ»

*учитель начальных
классов Груздева Г. И.*



“Единственный путь, ведущий к знаниям, - это деятельность”.



Бернард Шоу



Первая моя задача, как учителя – организовать такие педагогические условия, которые способствовали бы развитию у учеников самостоятельности мышления и творческого подхода к делу.



Этапы исследования

→ **Подготовительный**

→ **Выбор темы.
Постановка цели и задач.
Гипотеза исследования.**

→ **Основной**

→ **Сбор материала.**

→ **Заключительный**

→ **Подготовка к защите и
защита работы.**

Личностные УУД

- адекватная самооценка;
- испытывая чувство радости узнавания нового, чувство гордости за самого себя, подав ценную идею, младший школьник ощущает возросшую уверенность в себе, что, в свою очередь, подкрепляет его позитивное отношение к самому себе;
- формируется мотивационная основа учебной деятельности;
- вырабатывается внутренняя позиция школьника на уровне положительного отношения к школе.



Регулятивные УУД:

- дети учатся в сотрудничестве с учителем ставить новые учебные задачи;
- проявлять познавательную инициативу в учебном сотрудничестве;
- самостоятельно адекватно оценивать правильность выполнения действий и вносить необходимые коррективы



Познавательные УУД:

- осуществлять расширенный поиск информации с использованием ресурсов библиотек и сети Интернет;
- строить логическое рассуждение, осуществлять сравнение, синтез; классифицировать;
- осознанно и произвольно строить сообщения в устной и письменной форме;
- фиксировать информацию с помощью инструментов ИКТ



Коммуникативные УУД:

- строить понятные для партнёра высказывания;
- договариваться и приходить к общему решению в совместной деятельности;
- учитывать разные мнения, устанавливать рабочие отношения, эффективно сотрудничать формулировать собственное мнение и позицию;
- адекватно использовать речевые средства для решения различных коммуникативных задач, строить монологическое высказывание, владеть диалогической формой речи



Ещё одним условием, также достаточно необходимым для исследовательской работы, особенно в младшем школьном возрасте, является помощь со стороны родителей, включённость родителей в работу.



Тема № 1: «Растительный мир родного края»



План работы:

- 1. Растения луга.**
- 2. Растения леса.**
- 3. Растения водоёмов и прибрежной зоны.**
- 4. Полевые культурные растения.**
- 5. Растения, занесённые в Красную книгу.**



В итоге проведённой работы мы сделали вывод:

Растительный мир нашего родного края богат и разнообразен. Изучать его можно бесконечно долго. Когда-то давно природа решала: быть или не быть человеку. Теперь именно человек решает: быть или не быть природе.



Тема № 2: «Эта удивительная СОЛЬ»

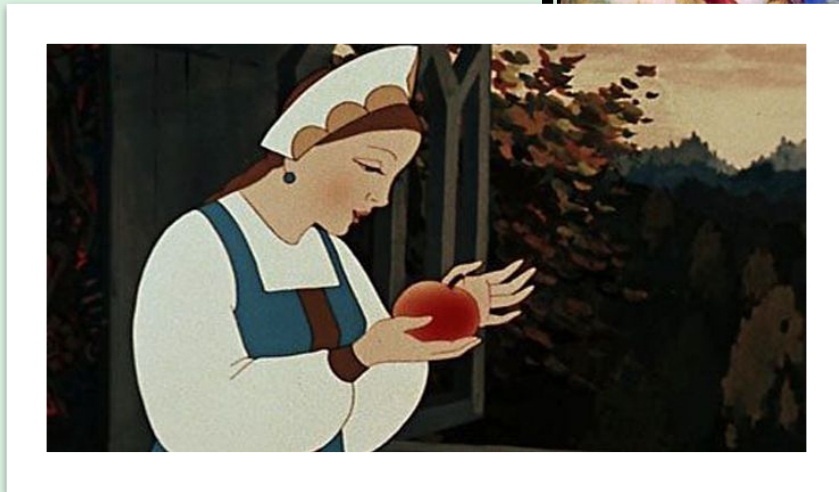
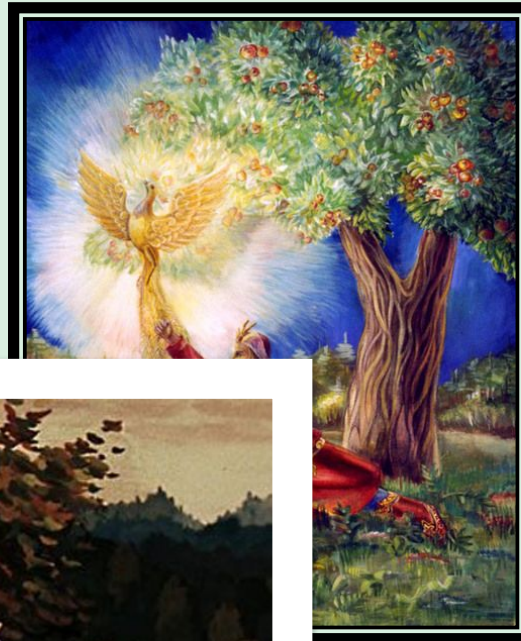


Вывод:

В ходе исследовательской работы мы выяснили, что такое поваренная соль и каким образом она попадает на наш стол. Узнали много нового об особенностях соли, ее свойствах и качествах. Самостоятельно провели интересные опыты с солью, познакомились с разными способами выращивания кристаллов. На время работы мы превратились в исследователей: научились анализировать полученные результаты, отвечать на вопросы. А также убедились, что самые простые и знакомые вещи могут быть необычными!



Тема № 3: «Образ яблока в литературе».



Вывод:

- Мы узнали, что яблоко – символ здоровья, восстановления жизненных сил и бодрости. Поэтому на основе этого полезного свойства возникли всевозможные народные мудрости, поверья, пословицы.
- Этот образ многогранен, разносторонен, и каждый писатель, поэт, композитор понимает его по – своему. Это добро и зло. Это чёрное и белое. Этот образ вечен. И, возможно, в будущем не одно поколение поэтов использует его в своих произведениях.



Тема № 4: «Мифы о происхождении отрицательных персонажей русских сказок и их имен».



В начале исследования мы предположили, что у отрицательных героев русских народных сказок (Кощея Бессмертного, Бабы Яги, Змея Горыныча) были положительные прообразы.

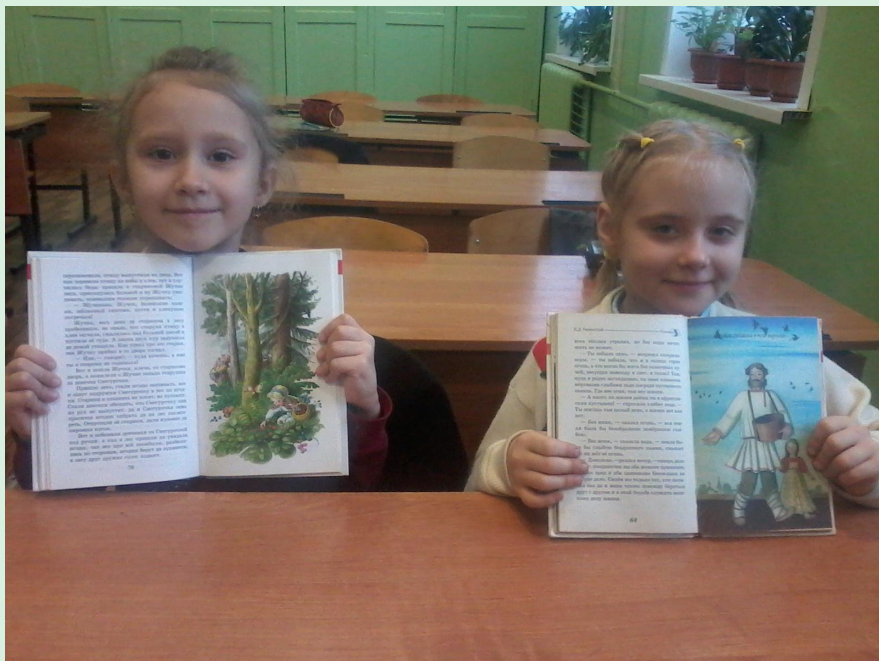


Вывод:

Русская народная сказка всегда учила тому, что, хотя добро и зло живут рядом, но добро всегда побеждает. Отрицательные герои, конечно, необходимы в сказке для того, чтобы нашелся кто-то, кто будет с ними сражаться. В процессе исследования мы доказали, что, у злодеев из русских народных сказок существовали положительные прототипы.



Тема № 5: «Из реальности в сказку и наоборот».



Мы выдвинули гипотезу и в конце исследования доказали её:

- *Сказки тесно связаны с жизнью. Некоторые герои попали в сказку из реальной жизни. А волшебные предметы, помогающие сказочным героям, появились в реальной жизни благодаря людям, проявившим чуточку фантазии и верившим в чудеса из сказок.*



Нужна ли научно-исследовательская работа в начальной школе?

- Открывает возможности формирования жизненного опыта.
- Стимулирует творчество и самостоятельность, потребность в самореализации, самовыражении.
- Выводит процесс обучения и воспитания из стен школы в окружающий мир.
- Реализует принцип сотрудничества учащихся и взрослых, сочетая коллективное и индивидуальное.



В течение всего времени работы над исследованиями мы познавали мир, делали открытия, удивлялись, совершали ошибки, исправляли их, приобретали опыт об



Каждый из нас шёл путём открытий
незнакомомого, неизведанного ранее, а вместе мы
делали одно дело: учились и учили друг друга



Спасибо за внимание!

