

# ПАМЯТНИК 1000 –ЛЕТИЯ РОССИИ

ПРЕЗЕНТАЦИЯ К УРОКУ ПО ОКРУЖАЮЩЕМУ  
МИРУ.

ТЕМА «ПАМЯТЬ О ПРОШЛОМ»

3 КЛАСС.

БОРИСОВА Г.А.



# ПАМЯТНИК 1000-ЛЕТИЯ РУСИ



# ВОЗВЕДЕНИЕ ПАМЯТНИКА



# МИХАИЛ ОСИПОВИЧ МИКЕШИН



**Михаил Осипович Микешин. Уроженец Смоленской губернии, талантливый график, автор живописных произведений батального жанра, он вошел в историю русского искусства прежде всего как автор широко известных скульптурных памятников. В их числе - Екатерине II в Петербурге (1873), Богдану Хмельницкому в Киеве (1888). Но славу Микешину принес многофигурный монумент "Тысячелетие России". Он был открыт в Новгороде в 1862 году. Средства на его создание были частично собраны по всероссийской подписке.**

**В состоявшемся в 1859 году конкурсе на проект памятника приняли участие около сорока скульпторов и архитекторов. Выбор пал на молодого, мало кому известного рисовальщика и живописца М. Микешина, который за год до этого окончил Академию художеств. Исполненный им проект представлял собой не скульптурную модель, а проект-рисунок, точнее, графически разработанные листы с изображением общего вида и фрагментов будущего.**

**Говоря о памятнике "Тысячелетие России", следует иметь в виду не только его непростую многофигурную композицию. Сложны и противоречивы сам замысел, идея монумента. С одной стороны, стремление его творцов воздать должное истории России, ее культуре, лучшим ее сынам. С другой - то, что шло от правительственных кругов и лично от самого царя Александра II,- подчеркивание роли царствующего дома Романовых.**

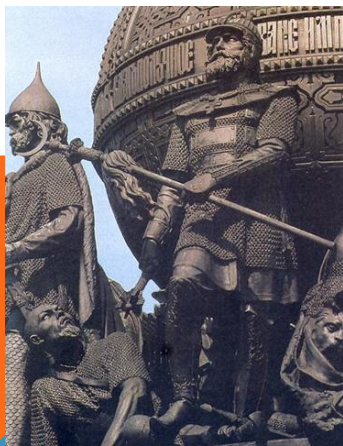
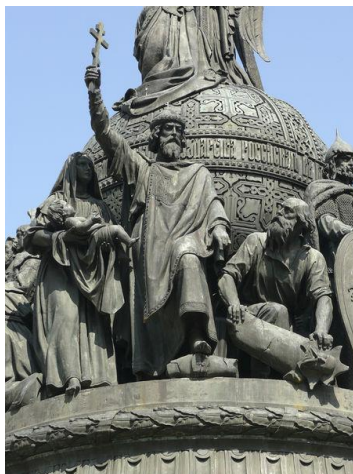




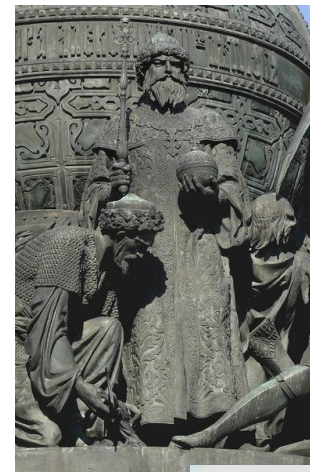
**Вверху на державе, венчая композицию, группа из двух фигур — ангела с крестом в руке, олицетворяющего православную церковь и коленопреклоненной женщины - олицетворяющей Россию.**

- Держава украшена рельефным орнаментом из крестов и опоясана надписью, выполненной славянской вязью:

**«Свершившемуся тысячелетию царства Российского в благополучное царствование императора Александра IIго лета 1862»**



**Среднюю часть памятника занимают 17 фигур, группирующиеся в шесть скульптурных групп, которые символизируют различные периоды истории Русского государства (согласно официальной историографии 19 века). Каждая группа ориентирована на определённую часть света, что имеет символический смысл и показывает роль каждого государя в укреплении определённых рубежей государства**





## ПРИЗВАНИЕ ВАРЯГОВ НА РУСЬ (862 ГОД)



фигуры — первый князь Рюрик и языческий бог Велес - обращены на юг, к Киеву.

Рюрик в остроконечном шлеме со щитом, звериная шкура наброшена на плечи.

Надпись на щите читается: **«Лета 6370»** — по летоисчислению «от сотворения мира», разница между этим летоисчислением и современным равна 5508 лет, следовательно получается  $6370 - 5508 = 862$  год.



# КРЕЩЕНИЕ РУСИ (988—989 ГОДЫ)



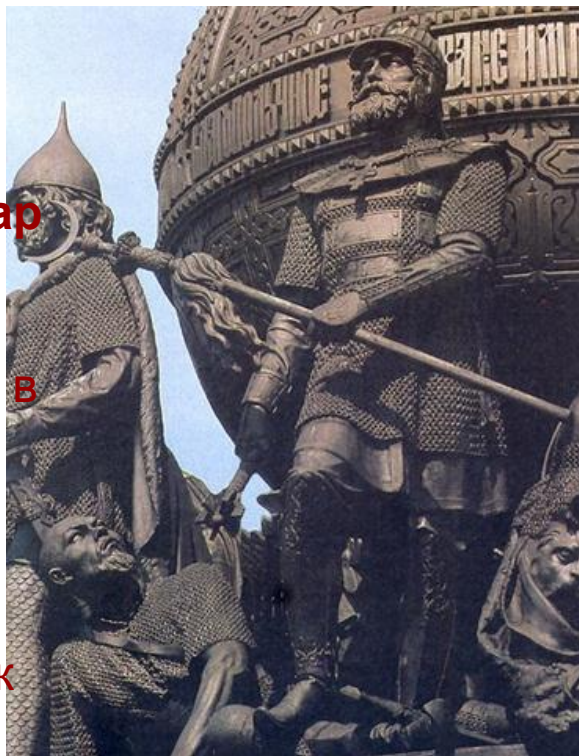
Великий князь киевский  
Владимир  
Святославович в центре  
композиции с поднятым  
вверх восьмиконечным  
крестом, женщина,  
протягивающая ему  
ребёнка, и славянин,  
низвергающий  
языческого идола  
Перуна.  
обращены на юг



# НАЧАЛО ИЗГНАНИЯ ТАТАР

**Начало изгнания татар**  
(Куликовская битва,  
1380 год):

Дмитрий Донской, в  
правой руке держит  
шестопер, попирает  
ногой побежденного  
татарского мурзу.  
Обращены на восток, к  
Москве.



# ОСНОВАНИЕ САМОДЕРЖАВНОГО ЦАРСТВА РУССКОГО

(1491 ГОД):



Иван III в царских ризах, шапке Мономаха, со скипетром и державой, принимающий от коленопреклонённого татарина знак власти — бунчук. Рядом лежат побежденный в битве литовец и поверженный ливонский рыцарь с обломанным мечом.

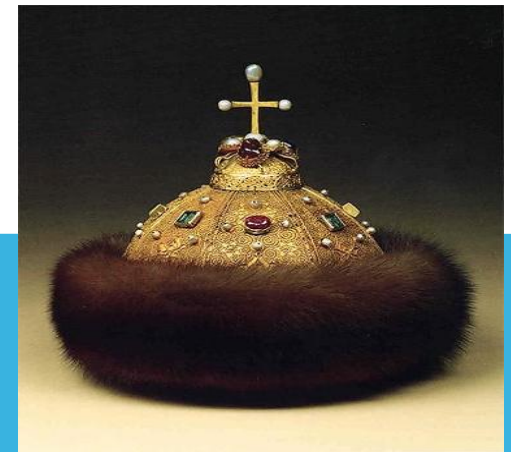
Обращены на восток



## НАЧАЛО ДИНАСТИИ РОМАНОВЫХ (1613 ГОД):

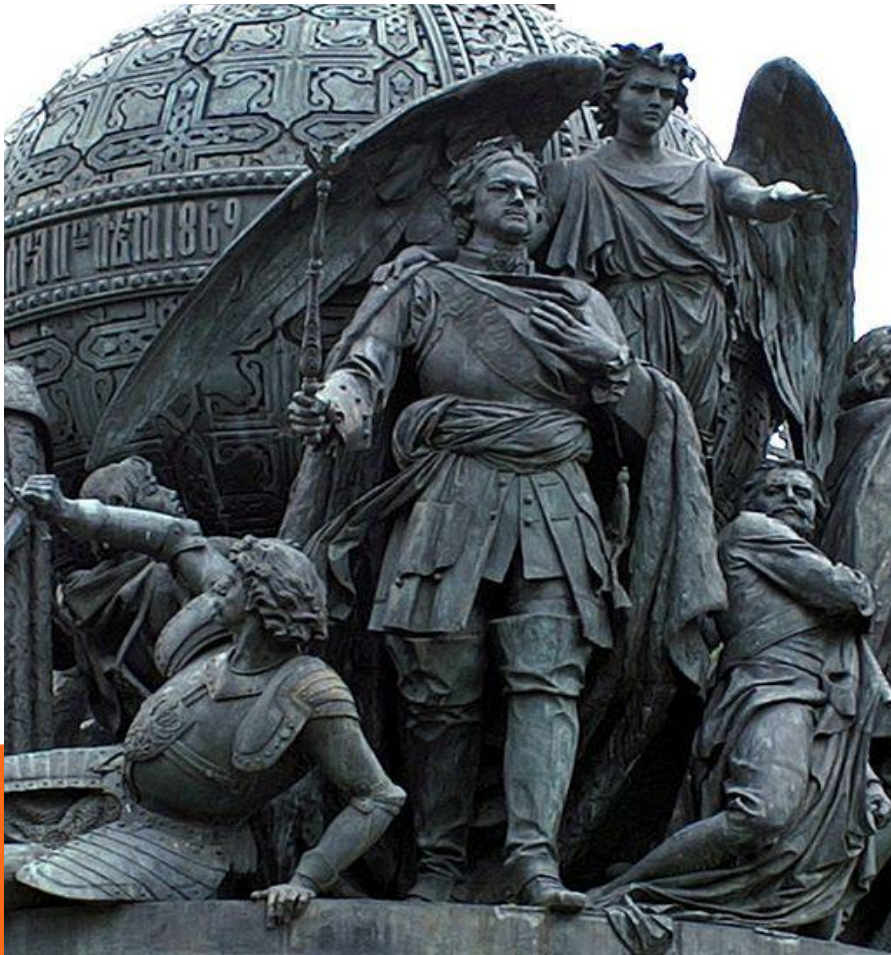


Михаил Федорович, князь  
Пожарский, защищающий его  
обнажённным мечом, и  
коленипреклонённый Козьма  
Минин, вручающий ему шапку  
Мономаха и скипетр.





## ОБРАЗОВАНИЕ РОССИЙСКОЙ ИМПЕРИИ (1721 ГОД):



Пётр I в порфире, увенчанный лавровым венком со скипетром в правой руке и Гений-крылатый ангел, указывающий путь на север, к месту будущего Санкт-Петербурга. У ног Петра поверженный на колени швед, защищающий свое разорванное знамя.

Обращены на север, к Петербургу.

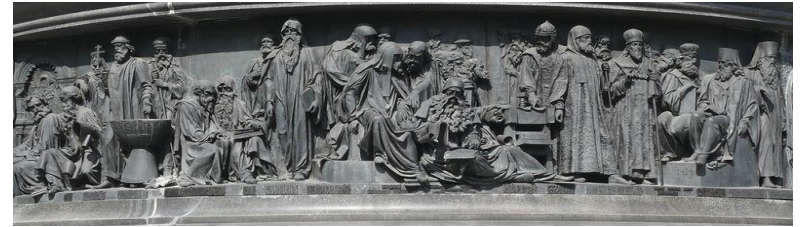
## НИЖНИЙ ЯРУС – ФРИЗ. ФРИЗ ДЕЛИТСЯ НА ЧЕТЫРЕ РАЗДЕЛА

**«Просветители» - 31  
фигура, начинается с  
юго-западной  
стороны под  
фигурой великого  
князя Владимира  
Святославича**

**«Государственные  
люди» - 26 фигур, на  
восточной стороне  
памятника**

**«Военные и герои» - 36  
фигур, с северо-  
восточной стороны  
памятника**

**«Писатели и художники»  
- 16 фигур**





# ПРОСВЕТИТЕЛИ





# ПРОСВЕТИТЕЛИ

Кирилл и Мефодий



Княгиня Ольга

# ГОСУДАРСТВЕННЫЕ ЛЮДИ



# ГОСУДАРСТВЕННЫЕ ЛЮДИ

Владимир Мономах



Николай II





# ВОЕННЫЕ И ГЕРОИ



# ВОЕННЫЕ И ГЕРОИ

Дмитрий Донской



Князь Пожарский



М.В.Кутузов



# ПИСАТЕЛИ И ХУДОЖНИКИ

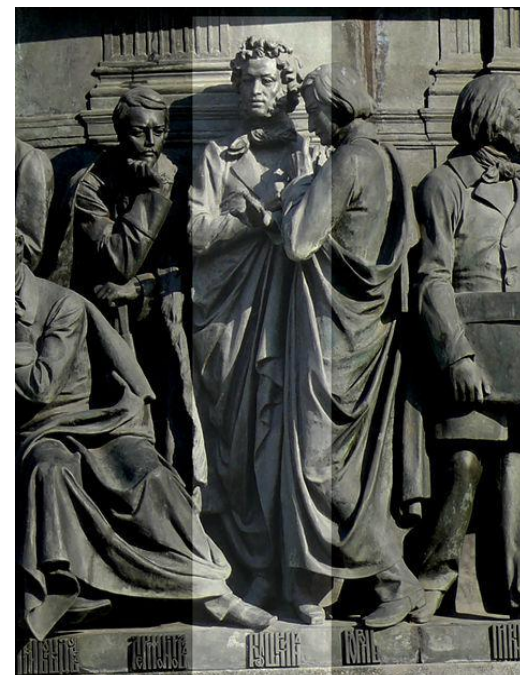




**М.В.Ломоносов**



**М.Ю.Лермонтов**



**А.С.Пушкин**

# ИЗОБРАЖЕНИЯ ПАМЯТНИКА

Деноминированная банкнота достоинством 5 рублей образца 1997 года. Введена 1 января 1998 года. Лицевая сторона. Изображён Новгород



Мемориальная 5-рублевая монета 1988г



Юбилейная монета  
2012 г



Почтовая марка  
России к 1140-летию  
Российской  
государственности