



# Формирование познавательных универсальных учебных действий

**Степанова Татьяна Анатольевна,  
учитель начальных классов  
1 категории**

# МОУ "Новоуральская СО

# Познавательные универсальные учебные действия

```
graph TD; A[Познавательные универсальные учебные действия] --- B[Общеучебные]; A --- C[Логические]; A --- D[Постановка и решение проблем]
```

ОБЩЕУЧЕБНЫЕ

ЛОГИЧЕСКИЕ

ПОСТАНОВКА  
И РЕШЕНИЕ  
ПРОБЛЕМ

**Цель:** познавательное, личностное, общекультурное развитие обучающихся, повышение качества образования.

**Задачи:**

- Знакомство с методами изучения окружающего мира (наблюдение, сравнение, моделирование) и способами представления информации;
- Формирование на доступном уровне умений работать с информацией, представленной в разных видах (текст, рисунок, схема, модель, символическая запись, таблица)
- Формирование на доступном уровне навыков самостоятельной познавательной деятельности.

# Общеучебные УУД



- Самостоятельное выделение и формулирование учебной цели

## **Информационный поиск**

- Постановка и формулирование проблемы, самостоятельное создание алгоритмов деятельности при решении проблем творческого и поискового характера.

## **Знаково-символические действия**

- Умение структурировать знания
- Произвольное и осознанное построение речевого высказывания (устно и письменно)
- Смысловое чтение текстов различных жанров; извлечение информации в соответствии с целью чтения
- Рефлексия способов и условий действия, их контроль и оценка; критичность
- Выбор наиболее эффективных способов решения задач в зависимости от условий

# Информационный поиск



**Задание.** Знаешь ли ты значения выделенных слов?  
Если нет, обратись к толковому словарю.

**Картина, акварель,**  
**художник, живописец,**  
**масло, холст.**

# Общеучебные УУД – знаково-символические



Знаково-символические действия выполняют функции

- отображения учебного материала;
- выделения существенного;
- отрыва от конкретных ситуативных значений;
- переход во внутренний умственный план;
- формирования обобщенных знаний

**Виды знаково-символических действий:**

- Замещение
- **Кодирование/декодирование**
- **Моделирование**

# Моделирование



## Ь после шипящих на конце имён существительных

Проверяемое слово – имя существительное?

Да

Нет

Оканчивается ли оно на шипящий? (ж, ч, ш, щ)

Да

Нет

Определи род: женский или мужской

Женский: пишется ь

Мужской: ь не пишется



**Задание.** Выберите слово, подходящее к данной модели.

**Звонок, письмо, привет,  
стебель, свежий.**







# Восстанови с помощью гласных букв подписи к картинкам



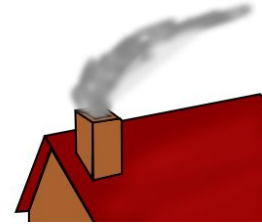
Д О М



С О К



С Т О Л



Д Ы М

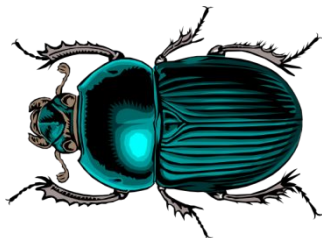


С У К



С Т У Л

# Восстанови с помощью согласных букв подписи к картинкам



**ж** у к



**с** у к

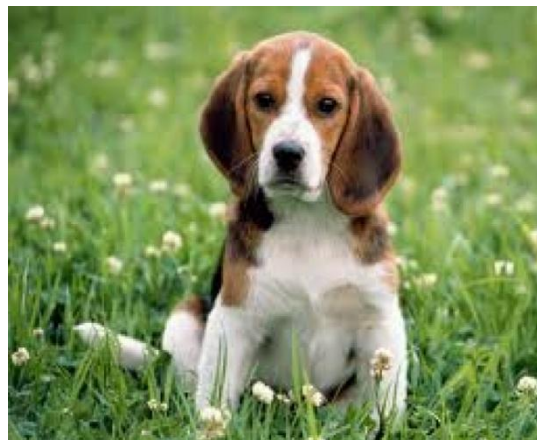


**л** у к



# Знаково-символические действия (кодирование)

Запиши слово – название рисунка:



# Логические действия



- **Анализ объекта с выделением существенных и несущественных признаков**
- **Синтез как составление целого из частей, в том числе с восполнением недостающих компонентов**
- **Выбор оснований и критериев для сравнения, классификации, вариации объектов**
- Подведение под понятия, выведение следствий
- Установление причинно-следственных связей
- Построение логической цепи рассуждения
- **Выдвижение гипотез, их обоснование**
- Доказательство

**Анализ объекта с  
выделением  
существенных и  
несущественных  
признаков**



Укажи сколько звуков обозначают  
буквы: е, ё, ю, я

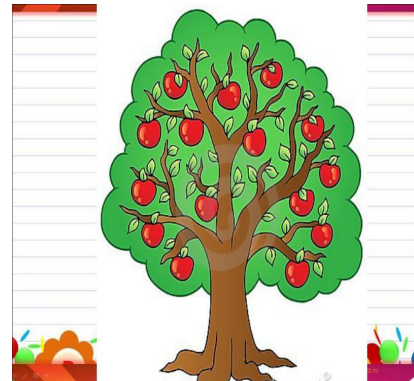
2

енот



1 1

берёза



1

лес

2

яблоня

1

2

ёлка



1

пёс

2

2 1

Юля

1



**Задание.** Определите лишнее слово.  
Почему так решили?

**Водяной, подводный,  
водитель, водичка, водопад.**



# Синтез как составление целого из частей.







Переставь слова в правом столбике так, чтобы получились словосочетания.

**белый**

**голубое**

**милая**

**сидеть**

**громко**

**весёлые**

**небо**

**мама**

**ребята**

**снег**

**за партой**

**петь**

# Собери предложения к картинкам



**живёт**

**ежа**

**Белка**

**ИГОЛКИ**

**дупле**

• **В** **У**

•

# Анализ и обобщение



Запиши слова по толкованию их значения:

1. Детская игрушка в форме шара **мяч**
2. Густая непрозрачная акварельная краска **гуашь**
3. Округлый сосуд с ручкой для  
зачерпывания воды **ковш**
4. Женское украшение, которое  
прикалывают на груди, на воротнике **брошь**

Ребята, посмотрите на эти слова в тетради. Что их объединяет?

# Классификация



- Подумайте, по какому признаку эти слова можно распределить на группы? Ученики высказывают свои предположения.

Существительные женского рода	Существительные мужского рода
гуашь брошь	МЯЧ КОВШ

# Классификация по заданным критериям

Спиши слова. В один столбик запиши слова, которые отвечают на вопрос кто? В другой - на вопрос что?

**Некрасов, художник, свечка, корова, лыжи, чулки, мама, ромашка.**

Образец: кто?

художник

что?

свечка



# Сравнение по заданным критериям



Найди ошибки в распределении слов по столбикам.

**кто?**

Маша

огонь

лошадь

шарик

**что?**

дочка

ваза

чашка



# Выдвижение гипотез, их обоснование



При каких условиях каждый из этих предметов будет очень полезным? При каких условиях эти же предметы будут бесполезны или даже вредны?



# Постановка и решение проблем



- **Формулирование проблемы**
- Самостоятельное создание способов решения проблем творческого и поискового характера



# Формулирование проблемы



## Наблюдение как способ выявления проблем

Понаблюдай: «Почему играют котята?», «Почему школьники шумят на переменах?»



# Результаты

