

КГУ «СШ.№ 4 им. М.Маметовой»ООАФР

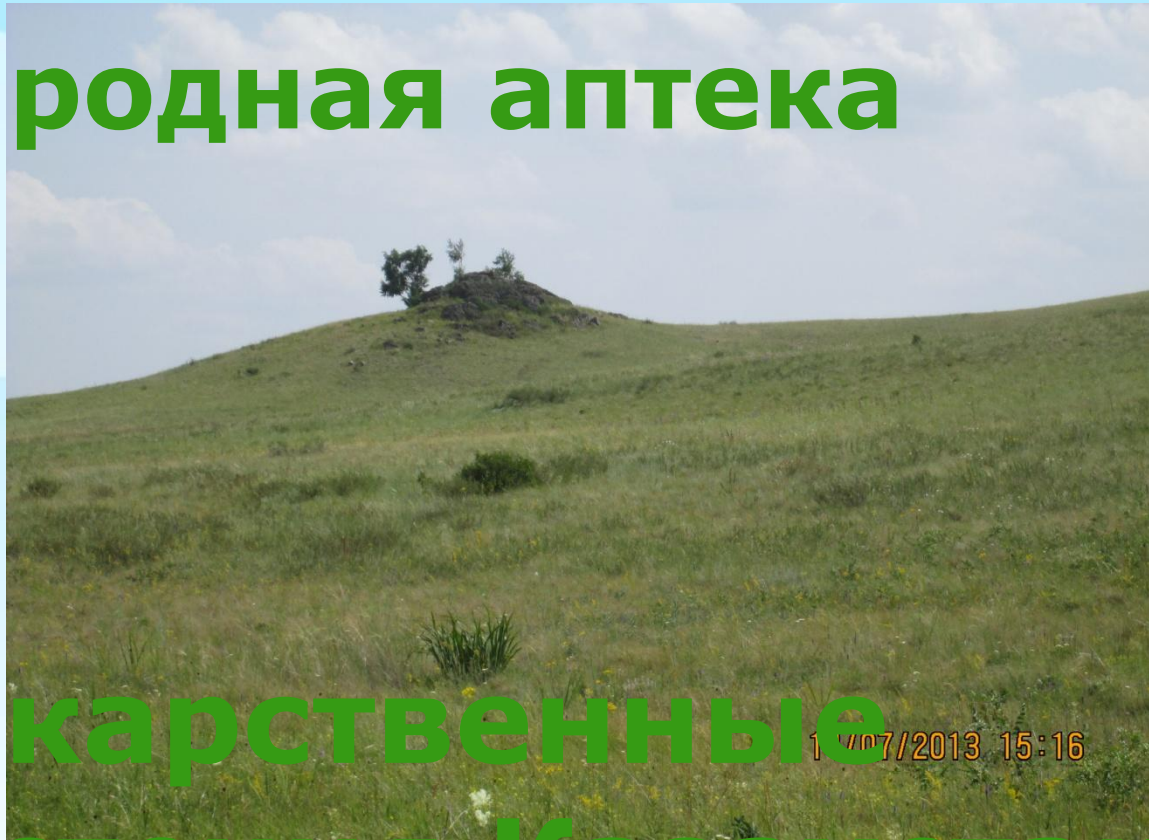
Открытый урок  
по русскому языку

Тема:

«Главные и второстепенные члены  
предложения»

Подготовила:Салыкова А.Е.  
учитель 3 «Б» класса

# Природная аптека



# Лекарственные растения Казахстана

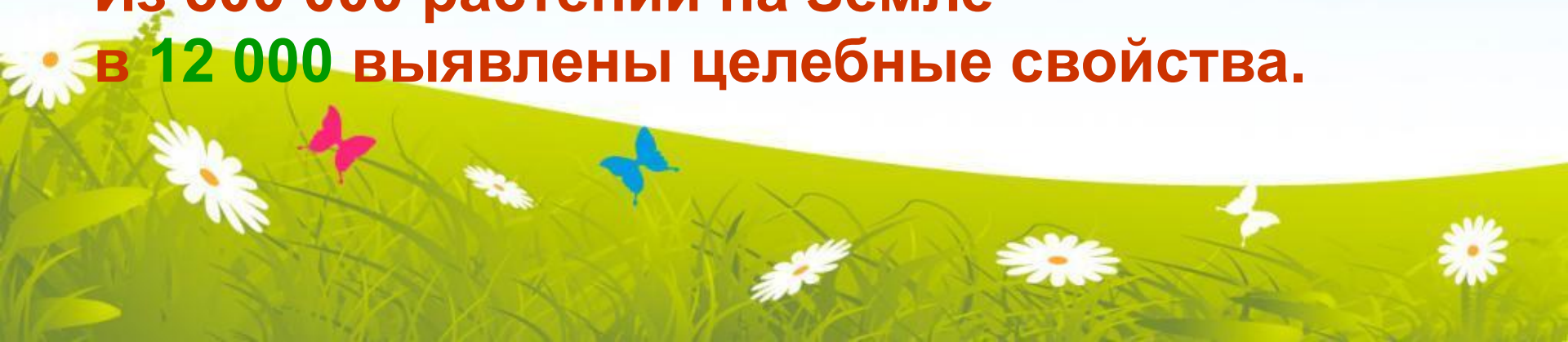


# Что такое лекарственные растения?

**Лекарственными** называются растения, которые применяются для лечения людей или животных или же употребляются в качестве сырья для производства лекарств.

Лечение травами выделено в отдельную науку – **фитотерапию**.

Из 500 000 растений на Земле в **12 000** выявлены целебные свойства.



# Что нужно знать о лекарственных растениях?

**Целебные вещества** распределены по тканям и частям растения **неравномерно**

**При сборе лекарственных трав нужно знать:**

- 1. Где сосредоточены полезные элементы**
- 2. В какой период цветения растения концентрация целебных веществ максимальна.**





# Сбор лекарственного сырья

Плоды собирают во время полного созревания.

**Кору** собирают во время весеннего сокодвижения.

**Корни и корневища** – поздней осенью.

**Почки** – ранней весной, когда они набухли, но не тронулись в рост.

**Надземные части** собирают в хорошую сухую погоду.

**Подземные части** можно собирать в любую погоду, так как перед сушкой их моют.

Различают несколько видов сушки:

- **воздушная теневая** (для растений буреющих на свету),

- **воздушная солнечная** (для корней, корневищ, сочных плодов),

- **тепловая сушка с искусственным подогревом.**

# Малина обыкновенная



- Плоды малины содержат эфирное масло
- Применяются при сахарном диабете
- При астме
- При малокровии и цинге
- Как жаропонижающее и потогонное
- При кожных сыпях

# Земляника лесная

многолетнее травянистое растение из семейства розоцветных



- Средство против загара
- Отваром укрепляют зубы и десны
- Мочегонное средство при камнях в почках
- Возбуждает аппетит
- Лечит поносы у детей
- Нормализует обмен веществ
- Является средством защиты от радиационного излучения
- Рекомендуют при желчнокаменной болезни



# Подорожник

многолетнее растение из семейства подорожниковых



- Противомикробное, противовоспалительное средство
- Для лечения ожогов, гнойных ран
- При язвах и колитах
- Кровоостанавливающее средство



# Береза

дерево из семейства березовых высотой 10-15 метров



- При заболеваниях почек и желчного пузыря
- При ревматизме суставов
- При кожных заболеваниях
- Противораковое средство

« Почки березы пить -  
Здоровым быть! »

# Солодка

многолетнее травянистое растение семейства бобовых



- Назначается как отхаркивающее средство при заболеваниях легких
- При лечении гастритов и двенадцатиперстной кишки
- Как антиаллергическое средство



# Тысячелистник

многолетнее травянистое растение семейства астровых



- Кровоостанавливающее средство
- Противовоспалительное, бактерицидное
- Снижает артериальное давление
- Стимулирует выработку молока у кормящих женщин



# ШИПОВНИК

кустарник из семейства розоцветных



- При любых воспалениях
- От зубной боли
- Очищение организма
- Малокровие
- Гепатиты
- Холециститы
- Экзема, язвы
- Сердечно-сосудистые заболевания

# Щавель конский

многолетнее травянистое растение из семейства гречишных



- Содержит дубильные вещества
- Имеет кровоостанавливающий эффект
- Лечит геморрой
- Лечит тяжелые стоматиты у детей



# Выводы

- Существуют растения, обладающие целебными свойствами – лекарственные растения
- Необходимо знать места обитания лекарственных растений и части растений, в которых содержатся полезные вещества
- Полезные свойства лекарственных растений разнообразны
- Из лекарственных растений готовят препараты в виде масел, настоев, отваров, порошков и используют в медицине



# Запомни!!!

Любое лекарственное растение  
используется только с рекомендации  
врача!!!

Природа Казахстана богата и разнообразна.  
Будем бережно относиться к природным  
богатствам!



# Полянка «Вспоминай-ка»

«Логическая цепочка»

Займи своё место.

**Звук**

**Словосочетание**

**Слог**

**Предложение**

**Слово**









# Найди «лишнее» слово

существительное

прилагательное

сказуемое

глагол

местоимение

приставка

корень

суффикс

подлежащее

основа



# Грамматическая основа предложения:

- Подлежащее

- Сказуемое



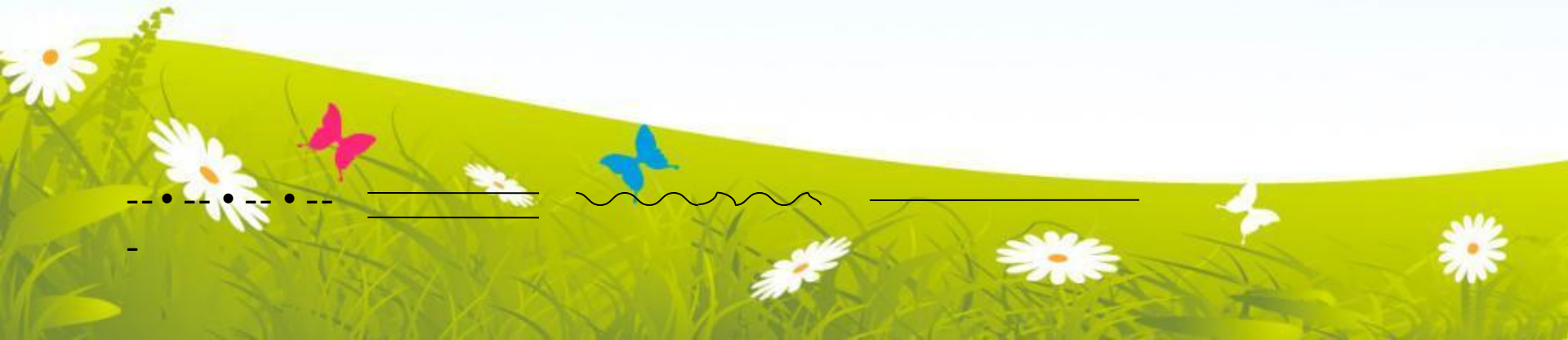


# Главные и второстепенные члены предложения

Растут травы.

(где?)

(какие?)



- слова в предложениях – члены предложения
- подлежащее и сказуемое – главные члены предложения
- что обозначает подлежащее, на какие вопросы отвечает
- что обозначает сказуемое, на какие вопросы отвечает
- второстепенные члены – не главные, вторые по важности

- зачем нужны второстепенные члены
- как они связаны с главными членами и другими членами предложения
- как называются второстепенные члены
- как нужно подчёркивать второстепенные члены

# Полянка «Узнавай-ка»





# Полянка «Отдыхай-ка»

- Физминутка «Вальс цветов»



# Полянка «Повторяй-ка»







# Кластер





- слова в предложениях – члены предложения
- подлежащее и сказуемое – главные члены предложения
- что обозначает подлежащее, на какие вопросы отвечает
- что обозначает сказуемое, на какие вопросы отвечает
- второстепенные члены – не главные, вторые по важности

- зачем нужны второстепенные члены
- как они связаны с главными членами и другими членами предложения
- как называются второстепенные члены
- как нужно подчёркивать второстепенные члены



# Критерии самооценивания

«5»-понял новую тему, умею правильно определять главные и второстепенные члены предложения

«4»-понял новую тему, но делаю 1-2 ошибки в определении главных членов предложения

«3»-тему понял не до конца, часто ошибаюсь в определении главных членов предложения

«2»-тему не понял, определять главные члены предложения не умею

# Полянка «Знаний»

**Ничего не  
понял**

**Всё понятно,  
было  
интересно**

**Хочу узнать  
больше**

Спасибо за урок!  
Молодцы!

