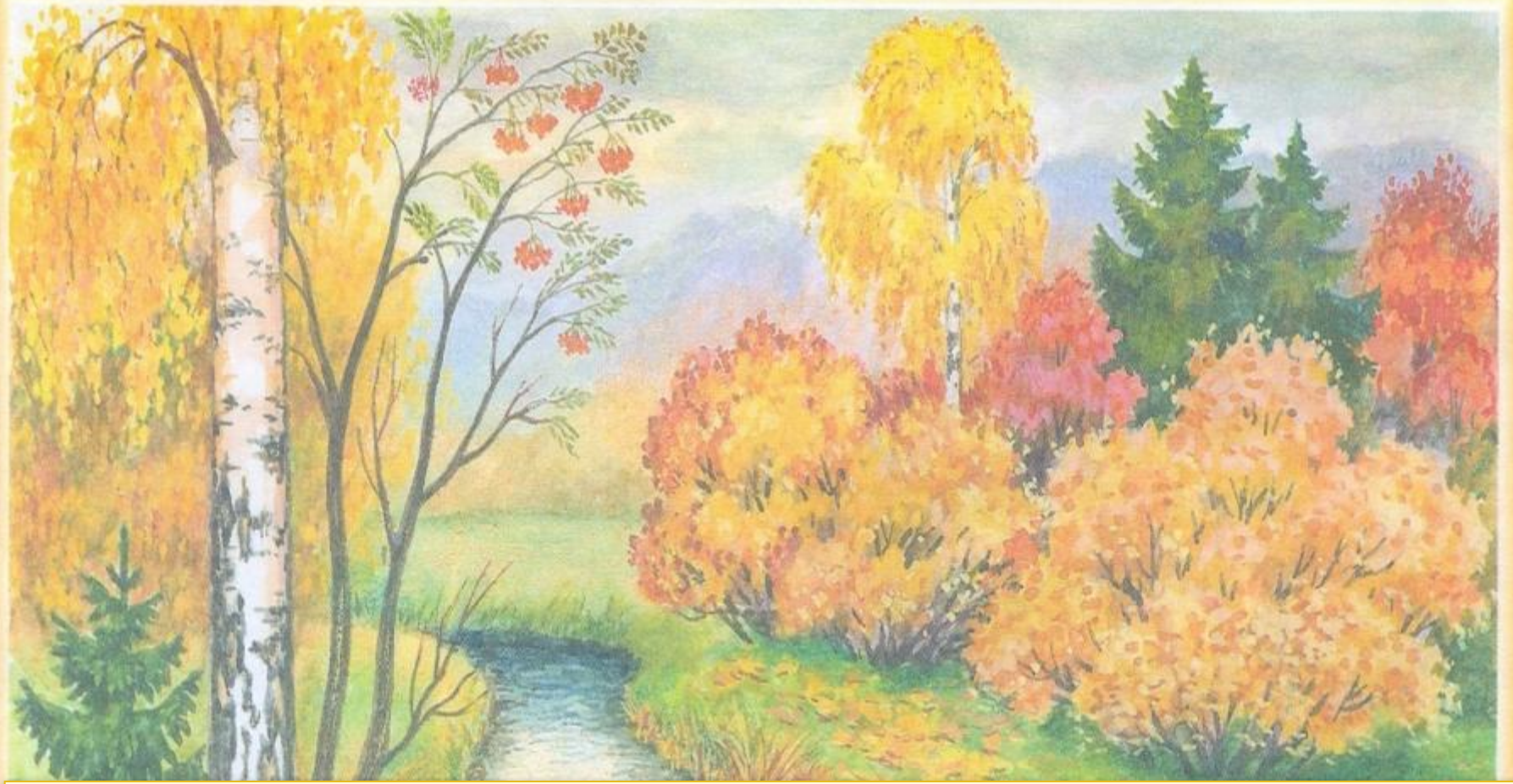



**В гости к
осени!**

Ранняя осень.

С первых чисел сентября всё чаще замечаем приметы ранней осени. Дни становятся короче. Низкие облака серыми полосами заволакивают небо. Стало заметно прохладней. Ветер с дождём прибывает пожелтевшую траву. Листья заметно пожелтела. По утрам блестят капельки – росинки. На деревьях и кустарниках появляются плоды. Наступила осень.

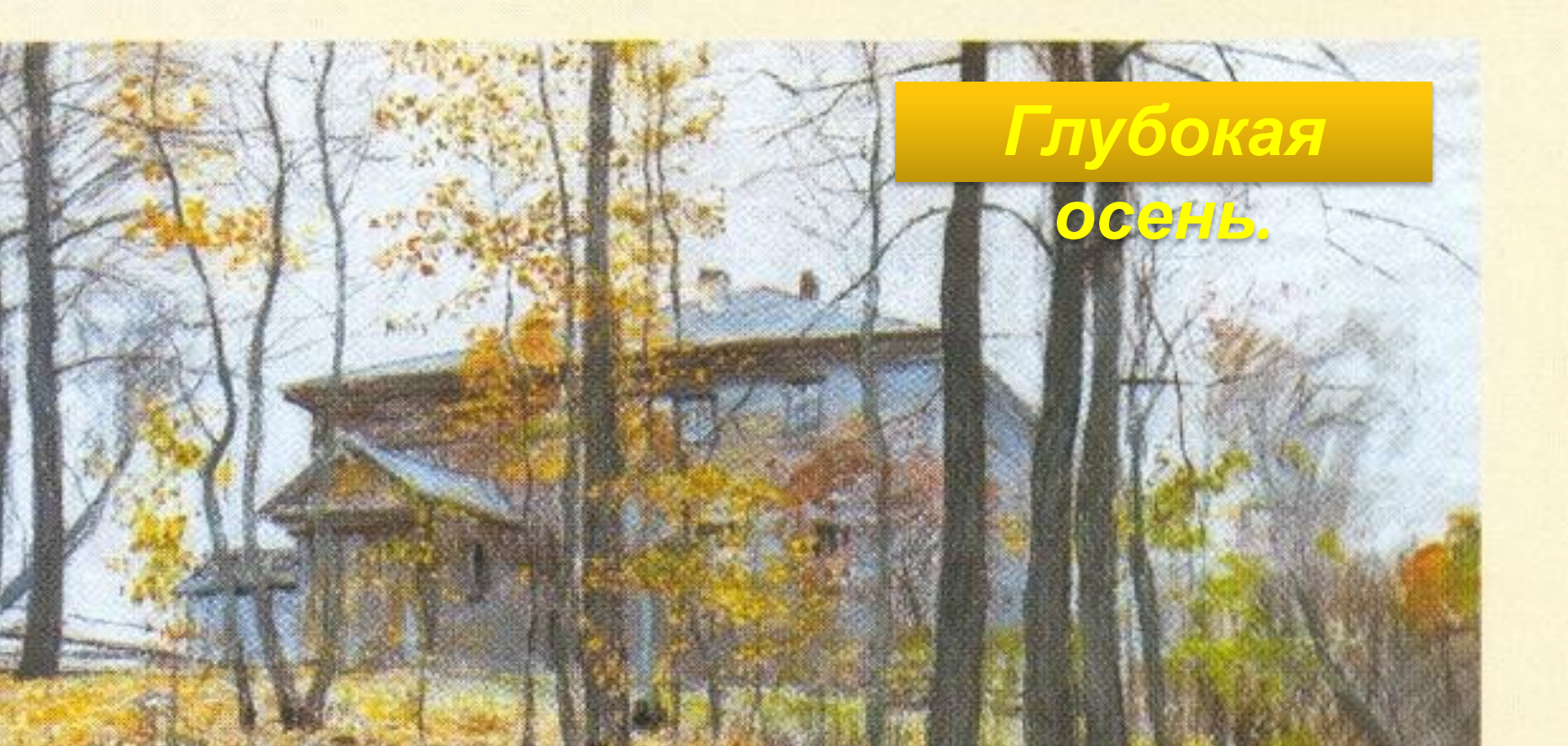


23 сентября обычно кончаются тёплые дни. В этот день светлое время суток точно равно тёмному времени – день равен ночи. Поэтому и назвали этот день днём весеннего равноденствия. Теперь светлого времени заметно убавится. Начинается золотая осень.



Золотая осень.

Пора самой яркой краски листьев. Солнечные дни чередуются с холодными, дождливыми. С вечера от сырого асфальта и земли поднимается туман. Луга по утрам белые – точно серые от инея. Вот уже и на лужах стали появляться первые льдинки. – ударили заморозки. Начался листопад . Попрятались в щели насекомые. Улетают стаями птицы. Всё чаще дуют холодные ветры. По небу поплыли тяжёлые тучи. В парках и садах доцветают последние осенние цветы. Кончается листопад – кончается золотая осень.



Глубокая осень.

Глубокая осень - время холодных дождей и сильных заморозков. Дожди пороят мелкие, тоскливые. Всюду пахнет сыростью. Тучи заволокли небо. Холодно. Капли дождя замерзают на лету, превращаются в ледяные обинки – крупу. Грязно. Солнце светит редко. Темнеет всё раньше. Душно и уныло в парках. Бурая, тёмно-коричневая листва вяло шуршит под ногами. Туманы стоят даже днём. Наступил ноябрь – самый туманный месяц года. Дни пасмурные.

ОСЕННИЕ МЕСЯЦЫ




СЕНТЯБРЬ



НОЯБР
Ь

ОКТЯБРЬ





**В сентябре одна ягода,
да и та горькая рябина.
В осеннее ненастье семь погод
на дворе - сеет, веет, крутит,
мутит, и рвёт, и льёт,
и снизу метёт.**

Пришла без красок
и без кисти
и перекрасила
все листья.

Осен

ь



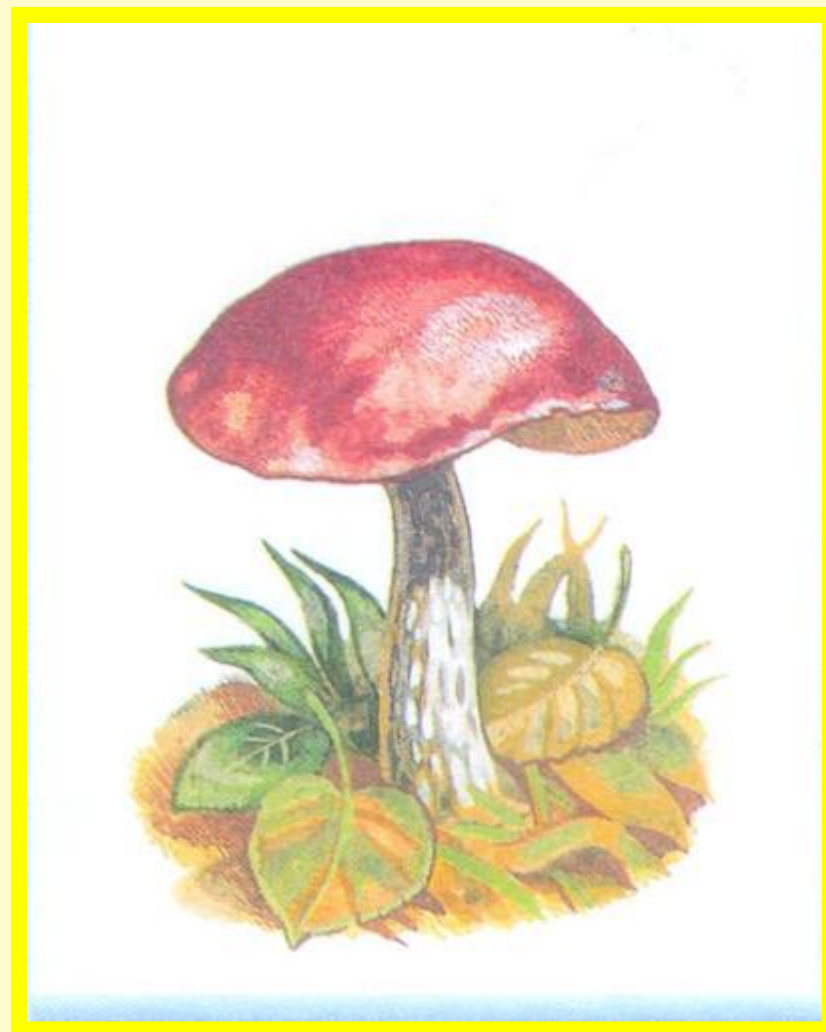
Серебряные нити сшивают
землю и небо.

Дождь



Стоит Антошка на
одной ножке.

Гриб



Это что за чудеса?
Не разверглись
небеса-
Дождь идёт такой
прекрасный.
Он лилово-жёлто –
красный.
Это осени явление,
Ты подумай и скажи.



Листопа

д

**Эта особа летом
покрыта зелёной
хвоей, а осенью
меняет наряд на
жёлтый и постепенно
сбрасывает его.**

Лиственница





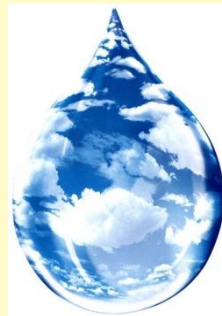
Изменения в неживой природе

Роса

**Заморозк
и**



*Тума
н*



*Ледоста
в*

Ранняя осень. Откуда появляется роса? Из воздуха. Ночи стояли холодные . За ночь остудилась земля. Особенно холодными стали металлические предметы, камни и растения. В воздухе всегда есть водяной пар. Соприкоснувшись с холодными предметами или растениями, водяной пар превращается в капельки воды.



Опыт

- Поднеси холодную металлическую крышку к носику чайника, когда идёт из него пар, и ты увидишь, как образуются капельки воды.



Поздней осенью появляются заморозки. Если температура воздуха ниже нуля градусов. Значит пришёл холодный воздух. Вода замерзает. Это и есть заморозки. Утром лужи покрыты корочкой тонкого льда. Лёд на лужах – верная примета заморозка.





Туман



Осень сырое время года. Частые дожди. Воздух влажный. С наступлением сумерек становится холоднее. В то время можно заметить лёгкую пелену дымки в воздухе. Это холодный воздух стал превращаться в капельки воды. Эти капельки так малы, что не попадают на землю, а висят в воздухе. Так образуется туман.







Ине Й

При заморозках трава, земля, предметы на улице сильно охлаждаются. Их температура становится ниже нуля градусов. И тогда водяной пар в воздухе, коснувшись холодного предмета, может сразу стать льдом, не превращаясь в росу. Тонкая ледяная плёнка, покрывающая холодную траву, камни, металлические ограды, и есть иней. Появился иней – скоро золотая осень.



ЛЕДОСТАВ.

Вода в реке глубокой осенью чёрная до темноты. Вдоль берега на мелких местах реки стал образовываться тонкий неподвижный лёд. Он как бы зацепился за берег. Этот лёд так и называли – забереги. Появились забереги – начался ледостав на реке.



**СПАСИБО ЗА
ВНИМАНИЕ!**