

**ШКОЛЬНАЯ УЧЕБНО- ИССЛЕДОВАТЕЛЬСКАЯ
КОНФЕРЕНЦИЯ УЧАЩИХСЯ
СЕКЦИЯ «Окружающий мир»**

Тема: «Мои любимые лошадки»

**Автор: Мамяшева Арина
ученица 4 класса
ГБОУ СОШ им. В.Г.Солодовникова
С. Черноречье
Научный руководитель:
Уварова Е.В.
учитель начальных классов**

Цель исследования:

- узнать больше информации о лошадях, их поведении, роли в жизни и оздоровлении человека.

Задачи:

- провести поиск материалов по теме исследования;
- узнать о повадках лошадей, об их органах чувств;
- узнать что такое «лечение лошадью»;
- выяснить, что знают ребята в моей школе о лошадях.

Гипотеза: я предполагаю, что:

лошади – интересные для человека животные с точки зрения общения и взаимоотношения;

лошади могут оказывать лечебное воздействие на человека.

Объект исследования: домашняя лошадь.

Методы исследования:

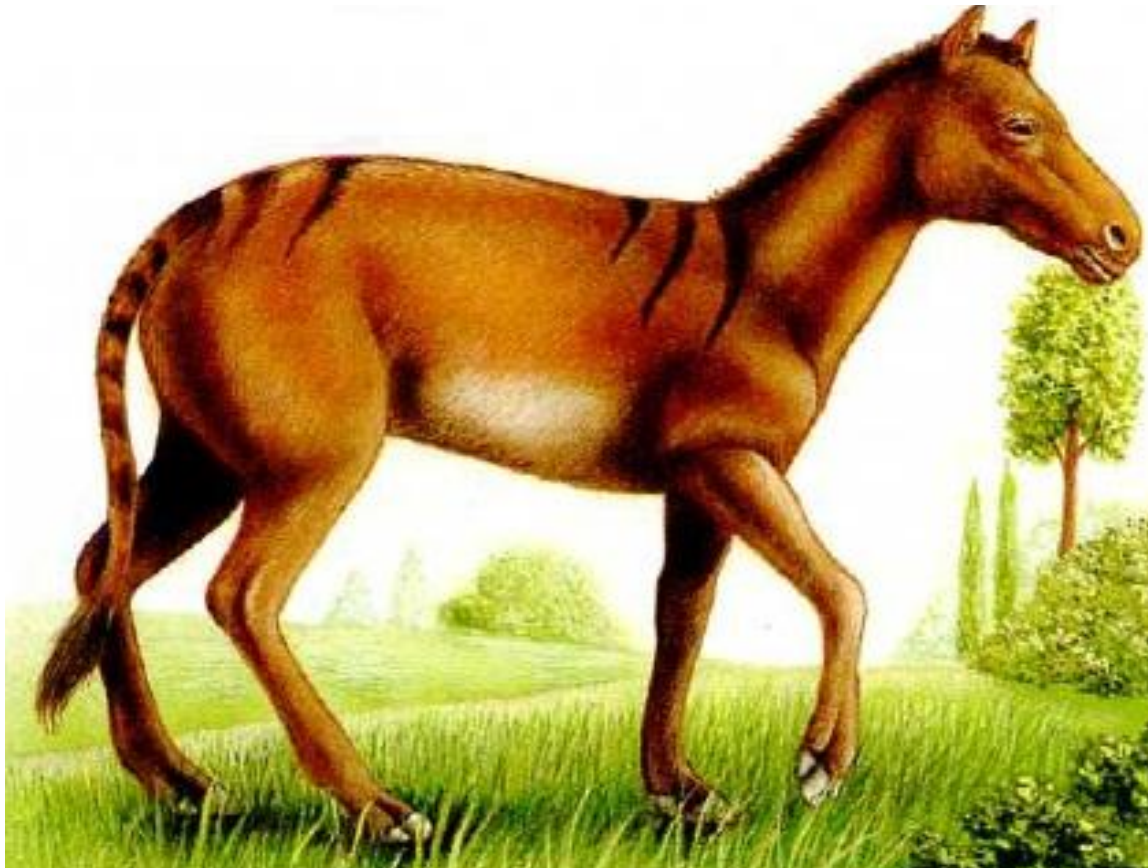
- работа с литературными источниками;
- поиск информации в сети Интернет;
- анкетирование;
- наблюдение.

История происхождения лошадей

Лошадь (как описывает ее словарь Ожегова) – это крупное непарнокопытное животное семейства лошадиных.

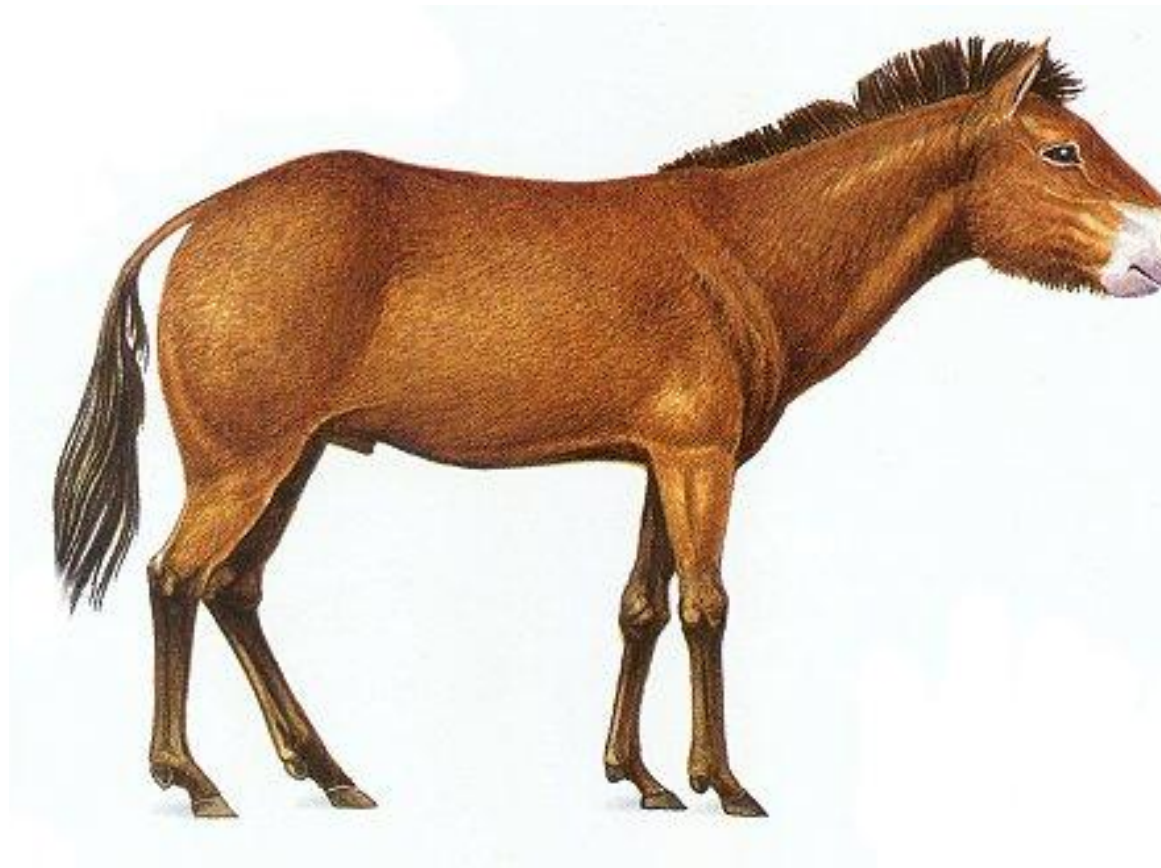
Предки лошадей жили 50-60 миллионов лет назад. Их родиной была территория современной Северной Америки. Ученые дали первой лошади красивое имя - *Эогиппус*, что значит «лошадка -утренняя заря».





Мезогиппус

35 миллионов лет назад жил *Мезогиппус*



5 миллионов лет назад жил *Плиогиппус*

Родственники лошадей



Классификация современных лошадей

С тех пор, как лошадь была одомашнена, среди многообразия пород выделились три основные:

- Арабская**
- Берберийская**
- Испанская**



Арабская



Берберийская



Испанская

Эти три породы генетически доминируют, и их влияние можно увидеть в любой породе лошадей.

Сегодня принято разделять всех одомашненных лошадей на три группы:

- ❖ Тяжеловозы или хладнокровные лошади
- ❖ Верховые лошади или теплокровные (арабов, берберийцев и английских верховых принято называть чистокровными, акцентируя чистоту их линий)
- ❖ Пони (породы ниже 145 см в холке, но общие пропорции тела также учитываются)

Лошадь называют породистой, если она зарегистрирована в племенной книге.

Масти лошадей

Под мастью подразумевается цвет ее волос, а также кожи и глаз. Масть-главный отличительный признак лошади. Наиболее часто встречаются следующие масти:



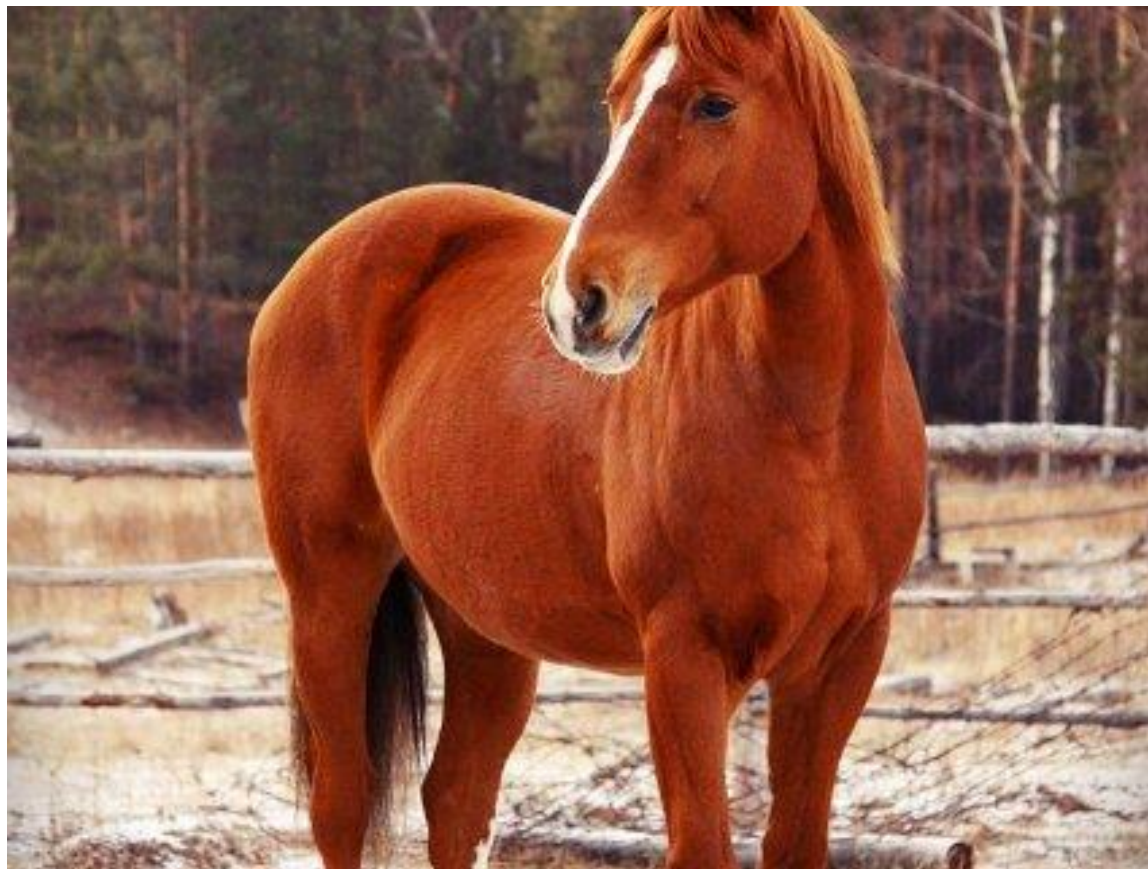
Гнедая

Окраска туловища и головы красно-коричневая разных оттенков. Грива и хвост черные, с примесью бурых волос. На ногах ниже запястий и скакательных суставов перемежается черная и темно-бурая окраска. На конце морды, вокруг глаз и под брюхом окраска светлее.



Вороняя

Черная окраска туловища, ног, гривы и хвоста. Концы волос с порыжением, в связи с чем окраска туловища приобретает грязно-бурый оттенок. Голова, ноги и хвост черные.



Рыжая

Одинаковая светло- или темно- рыжая окраска туловища и ног. Грива и хвост, а также ноги ниже запястий и скакательных суставов и конец морды светлее.



Серая

Цвет волос туловища серый ли белый. У лошадей в молодом возрасте могут быть различные оттенки. В старшем возрасте лошади бывают серые в яблоках, светло-серые, серые в гречке. Белой лошадью можно назвать ту, которая имеет непигментированную кожу (альбиносы).



Бурая

Окраска волос от грязно-рыжей до каштановой. Хвост и грива часто темнее туловища, с некоторым количеством черных волос.



Караковая

Черная окраска туловища, головы и ног с рыжими подпалинами на конце морды, вокруг глаз, под брюхом и в пахах.



Соловая

Волосы корпуса и конечностей желтые, челка, грива и хвост- серебристо- белые.



Буланая

Характеризуется светло- желто- красноватым цветом волос корпуса и головы. Грива, хвост и ноги ниже запястий и скакательных суставов- черные. Вдоль спины- темный ремень.



Пегая

По основной какой-либо масти (рыжей, вороной, гнедой и т.д.) разбросаны большие белые пятна. Ноги частично или совсем белые.



Чубарая

По белой окраске туловища разбросаны пятна (черные или коричневые) или по темному корпусу белые пятна.

Удивительные качества лошадей:

- сила,
- скорость,
- выносливость,
- хорошая обучаемость,
- способность переносить разнообразные климатические условия ,
- способность питаться скудным грубым кормом,
- великолепное чутье,
- сильное чувство дома,
- тонкий слух,
- видят мир цветным, а не черно- белым,
- способны видеть все что их окружает и впереди и сзади,
- хорошо развито осязание,
- лошадь умеет сама себя.

Применение лошадей в различных видах деятельности человека



Роль лошади в оздоровлении человека

Кумыс — кисломолочный напиток из кобыльего молока, полученный в результате молочнокислого брожения.

Кумыс называют "живой водой", так как в нем содержатся антибиотики, которые помогают при лечении смертельно опасного заболевания - туберкулёза, а так же желудочных заболеваний.

В кобыльем молоке витаминов в 10 раз больше, чем в коровьем молоке. Это целебный напиток спас немало человеческих жизней.

Что такое иппотерапия.

История появления «лечения лошадью»

Иппотерапия – это лечебная верховая езда, форма лечебной физкультуры, лечение пациентов с использованием движений лошади, т.е. лошадь является живым тренажером.

История развития иппотерапии началась в 1952 году.

Иппотерапия особенно эффективна для людей, которые не могут самостоятельно передвигаться.

Очень многое значит и тепло, исходящее от спины лошади: тело больного расслабляется, что снимает напряжение.

Занятия иппотерапией включают в себя не просто езду верхом, а выполнение комплекса специальных упражнений, которые укрепляют мышцы и улучшают координацию движений. Есть много случаев, когда верховая езда помогала детям-инвалидам научиться правильно ходить.

Иппотерапия



Анкета

Анкета

1. Где вы впервые встретились с лошастью? (в деревне

- увидели по телевизору
- в цирке
- в парке
- в конном клубе

2. Как бы вы провели выходной день, что бы выбрали?

- Посетили конюшню, покатались на лошадях и покормили животных
- Пошли в кинотеатр смотреть фильм
- Пошли гулять в парк
- Играли в компьютер
- Смотрели мультфильмы по телевизору
- Посетили цирковое представление

3. Вы когда-нибудь катались на лошади?

- да
- нет

4. Как вы думаете катание на лошади полезное для здоровья занятие?

- да
- нет

5. Как вы думаете, может ли лошадь вылечить больного ребенка, который не может ходить?

- да
- нет
- не знаю

6. Хотели бы вы заниматься конным спортом?

- да
- нет

7. Как называется напиток из кобыльего молока?

Анализ анкеты

1. Где вы впервые встретились с лошадью?

- в деревне

12 чел.

- увидели по телевизору

5 чел.

- в цирке

2 чел.

- в парке

1 чел.

- в конном клубе

0 чел.

2. Как бы вы провели выходной день, что бы выбрали?

- Посетили конюшню, покатались на лошадях и покормили животных

6 чел.

Пошли в кинотеатр смотреть фильм

3 чел.

Пошли гулять в парк

3 чел.

Играли в компьютер

2 чел.

Смотрели мультфильмы по телевизору

3 чел.

Посетили цирковое представление

3 чел.

3. Вы когда-нибудь катались на лошади?

- да

13 чел.

- нет

7 чел.

4. Как вы думаете катание на лошади полезное для здоровья занятие?

- да

12 чел.

- нет

8 чел.

- не знаю

-

5. Как вы думаете, может ли лошадь вылечить больного ребенка, который не может ходить?

- да

Литература

1. Я познаю мир: Детская энциклопедия: Животные/ сост. П. Р. Ляхов. АСТ, 1994.
2. Википедия. Свободная энциклопедия. wikipedia.ru. Статья «Домашняя лошадь»;
3. Зоошкола, zooschool.ru Статья «Происхождение лошади, ее одомашнивание»;
4. Интернет-ресурсы: <http://facte.ru/udivitelnye-fakty-o-loshadyah.html>.
5. Интернет-ресурсы: <http://mal-domikru.net/samye-udivitelnye-masti-losha-dej.html>.
6. Портал о лошадях, horseportal.ru. Статья «Эволюция лошадей»;

Спасибо за внимание!