

НАСЕКОМЫЕ

ЖИВОТНЫЕ

НАСЕКОМЫЕ

ЖИВОТНЫЕ

БАБОЧКА



На луговых просторах разнотравья, в степи и на полях в период цветения различных растений всегда можно увидеть множество бабочек. Они ласкают взор человека, являясь украшением природы.

Известно 140 000 видов этих прекрасных созданий. Как по цвету, так и по величине бабочки бывают очень разнообразны. Размах крыльев бабочки птицекрыл королевы Александры составляет 28 см, а размах крыльев африканской бабочки "синий карлик" - всего 1,4 см. Их крылья покрыты микроскопическими разноцветными чешуйками, похожими на блестящую пыль, которые помогают бабочкам летать.

Эти насекомые питаются сладким нектаром цветов и тем самым способствуют опылению растений

СТРЕКОЗА



- У самого берега заросшего водоёма, среди тростника, камышей и хвощей быстро снуют в погоне за более мелкими насекомыми **стрекозы**.

Эти существа имеют вытянутое тело, голову с большими сложными глазами, каждый из которых состоит из более чем 30000 отдельных линз, и две пары прозрачных, вытянутых крыльев. Стрекозы - дневные хищные насекомые. Известно более 3 тыс. видов.

Свои личинки стрекозы откладывают в воду. Личинки этих насекомых - страшные подводные хищники, нападающие даже на маленьких рыбок. Через 1-3 года личинки превратятся во взрослых стрекоз, способных жить на суше

ШМЕЛЬ



- На цветках диких и культурных растений в хорошую погоду можно увидеть труженика шмеля. Он собирает нектар и цветочную пыльцу и попутно опыляет растения, обеспечивая урожай семян.

Шмель живёт только одно лето. На зиму остаётся в живых только молодая самка-матка, которая после пробуждения весной ищет место для гнезда. Если она погибнет, то некому будет основывать новую семью.

Гнёзда шмелей разоряют полевые мыши, лисицы, барсуки, осоеды. Они поедают шмелиный мёд и уничтожают личинок и куколок.

МУХА



Комнатные **мухи** нам всем хорошо знакомы: они надоедают нам всё лето и только зимою оставляют нас в покое.

Мы знаем, сколько у мухи крыльев, но не знаем, как замечательны её глаза. Её глаза состоят из множества крошечных глазок, которые смотрят во все стороны. Из рта у мухи высовывается хоботок, которым она всасывает жидкость. Тело мухи усеяно бесчисленными волосками.

Потомство у неё велико: из одной мухи в год может разродиться несколько миллионов мух. Беда была бы человеку от этих насекомых, если бы зимние холода не убивали личинки и куколки, если бы птицы не ловили бы их в воздухе, а пауки не ловили бы их в свои сети.

ЖУК



Жуки - самый обширный отряд насекомых. Небольшое тело жука разделяется на три части - голову, туловище и члены. На голове два усика или щупальца; ими жук ощупывает предметы, к которым прикасается. Каждая ножка состоит из пяти члеников. Сверху, на спине у жука два жёстких крыла, а под ними находятся два других - тонких, нежных и больших. При полёте жук производит своими крыльями знакомое нам жужжание, хотя голоса он не имеет.

БОЖЬЯ КОРОВКА



- Мы знаем божью коровку как маленького красного жучка с чёрными точками. На самом деле это насекомое имеет очень разнообразную окраску.

На первый взгляд эти жучки кажутся мирными, но большинство из них активные и прожорливые хищники. Они уничтожают массу различных вредителей сада и поля - тлей, червецов, щитовок, мелких личинок и куколок. За день этот хищник истребляет от 50 до 270 тлей, чем приносит огромную пользу хозяйству человека. Сама же **божья коровка** несъедобна для большинства птиц и животных

КУЗНЕЧИК



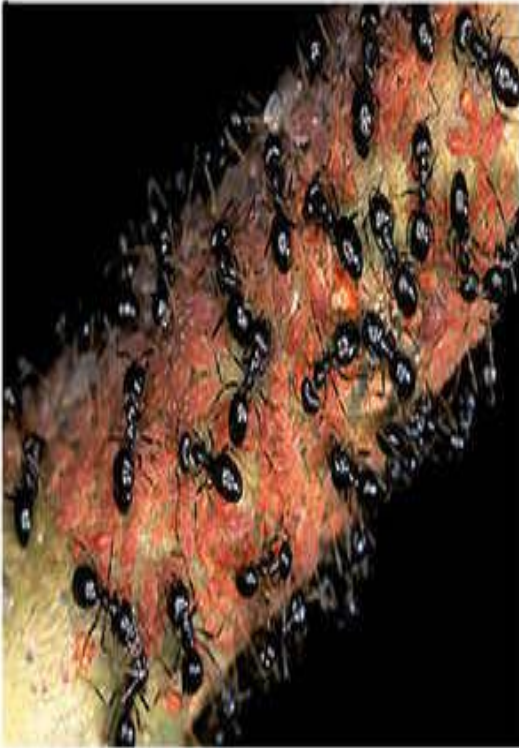
- Скрываясь среди густой травы, это насекомое даёт о себе знать своеобразным звуком. У **кузнечика** на крыльях есть особая жилка, которой он водит, как смычком, по перепонке в виде округлого зеркала и издаёт стрекочущие звуки. Окраска кузнечика хорошо гармонирует с фоном травы, что сразу и не обнаружишь его. Насекомое отлично прыгает, дополняя передвижение полётом при помощи крыльев. Питаются кузнечики исключительно животной пищей

ПЧЕЛА



- **Пчела** - это “великая труженица”. Часто её можно увидеть на лугах и в садах.
Она живёт в семье. Пчелиная семья включает до 80 тыс. пчёл, основную часть которой составляют рабочие пчёлы. В семье обязательно есть одна самка матка, способная откладывать яйца, и несколько сотен самцов - трутней. Рабочие пчёлы строят из воска соты, в которых содержат личинок.
Весной, летом и осенью пчёлы усиленно запасают мёд. Мёд, прополис, пчелиный яд и другие продукты пчелиной семьи имеют большое значение в жизни человека.

МУРАВЬИ



Муравьи знакомы каждому человеку. Они распространены повсеместно, кроме Антарктиды и Крайнего Севера. Известно около 10 тыс. видов этих насекомых.

Размеры тела их бывают от 8 до 30 мм. Окраска от светло-жёлтой до чёрной. У большинства видов развиты ядовитые железы, выделяющие муравьиную кислоту.

Их сообщества устроены сложнее, чем у пчёл, семьи насчитывают до 1 млн. особей в муравейнике. У них есть и свои пастбища. Они выводят тлей и доят их. Питаются эти насекомые беспозвоночными животными, нектаром цветов, грибами, семенами растений и выделением тлей