

# Розовый шар в подарок.



Из хозяйственной салфетки нарезаем полосы вдоль длинной стороны(ширина 2-2,5 см).



Елена Ермакова

18/02/2011 23:52

© Страна Мастеров

Палочку от чупа-чупса расщепляем на глубину 1 см-  
получается- "инструмент для квиллинга". В прорезь  
помещаем краешек нашей полоски.

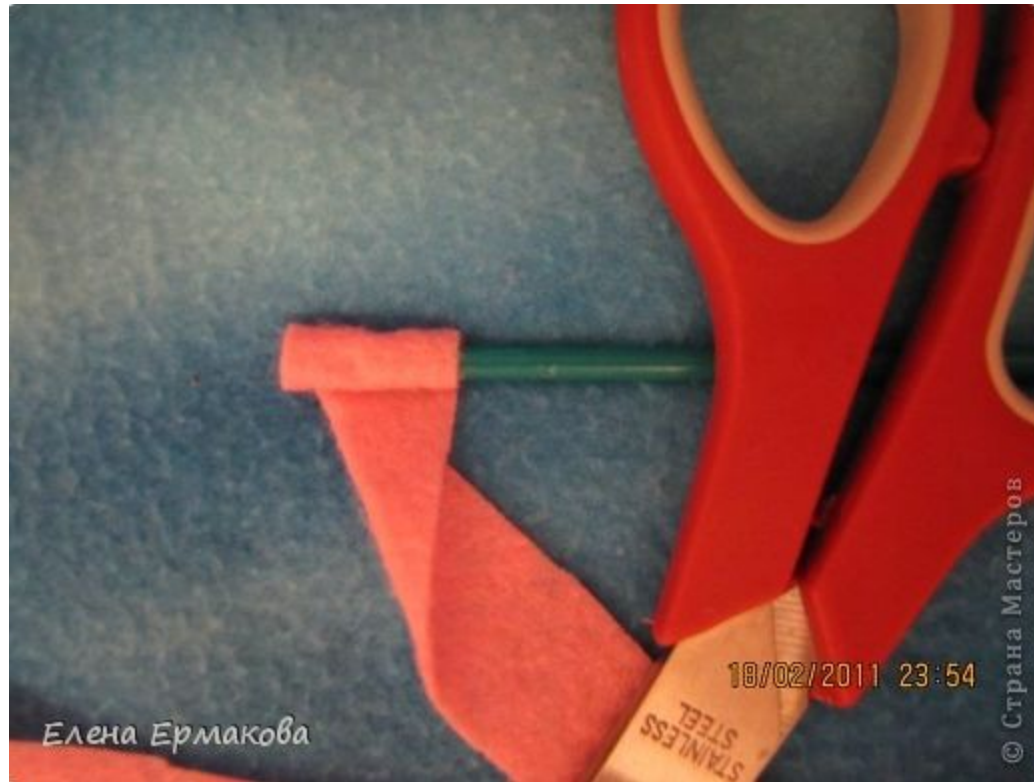


Елена Ермакова

18/02/2011 23:53

© Страна Мастеров

Начинаем сворачивать полоску, формируя розочку.  
Полоску располагаем так, как показано на фото.



Получается вот такая розочка. Три сантиметра в диаметре. Край полоски(он на фото торчит с боку) подклеиваем ПВА.



Розочек понадобится много, около 100 штук. Наклеивать начинаем с макушки, произвольно чередуя розовые и голубые цветочки. Желательно поплотнее размещать цветочки. Цветочки приклеиваем на шар супер-клеем "Мастер"- он совершенно прозрачный и бесцветный.



Нижнюю часть шара обклеивать не очень удобно, пришлось соорудить вот такую конструкцию. Там, где между цветочками получились зазоры можно сделать торцовку бумажными салфетками зеленого цвета (квадратики 3Х3 см).



Елена Ермакова

21/02/2011 14:32

© Страна Мастеров



Елена Ермакова

21/02/21

© Елена Мастеров



# Розы



Для изготовления роз нужны разноцветные салфетки и проволока для стебля



Разрезаем каждую салфетку для цветка на 4 части.  
Из зеленой салфетки нарезаем полоски шириной  
1-1,5 см и небольшие прямоугольнички 6Х4 см





- Складываем салфетку как показано на фото.

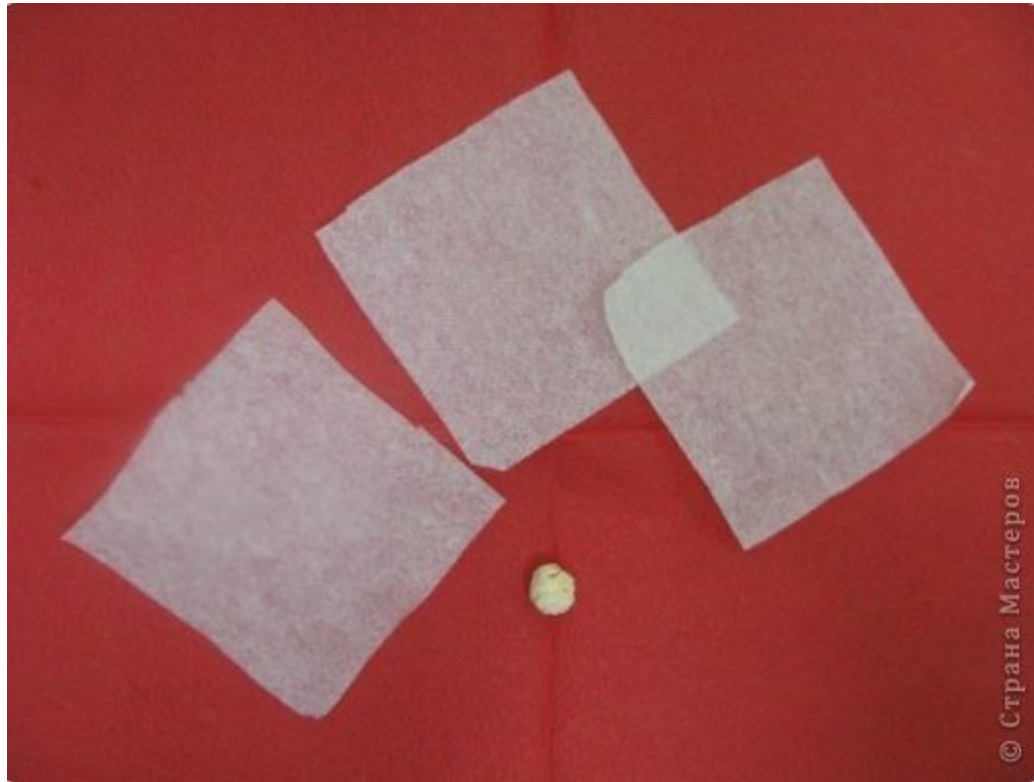
Начинаем закручивать край салфетки как показано на фото.



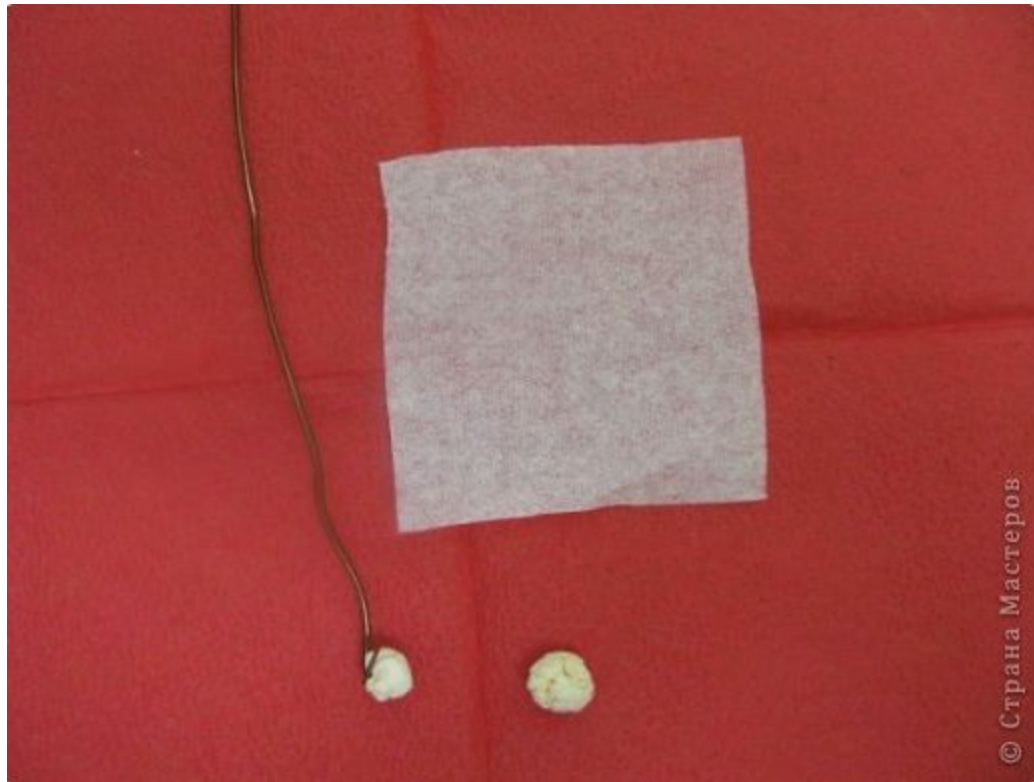
Готовые лепестки для будущего цветка.



Одну четвертую часть салфетки разрезаем еще на 4 части. Из одного квадратика сворачиваем шарик.

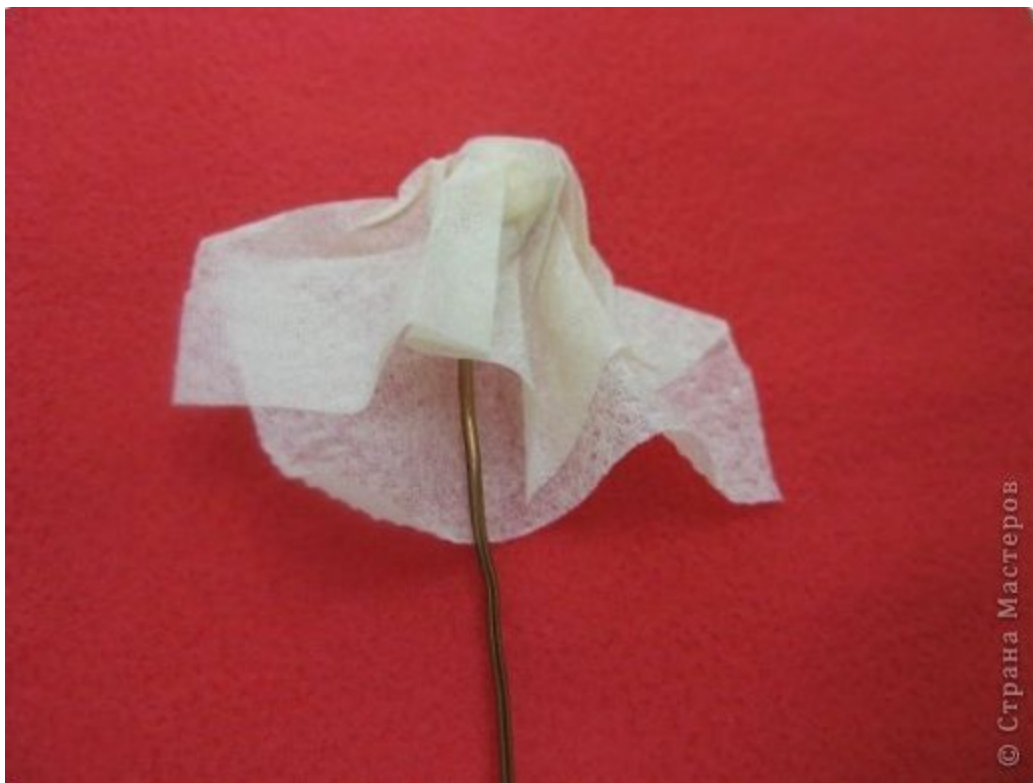


Закрепляем проволочку на шарике





Закручиваем квадратик на шарике.



Получилась такая куколка. Кончик салфетки закрепить очень маленькой капелькой клея. чтобы салфетка не размокла.



# Накручиваем зеленую полоску на стебелек.



Начинаем закручивать лепесток вокруг сердцевинки.



# Готов первый лепесток.



Так же накручиваем второй лепесток.



Готов второй лепесток. В самом низу закрепляем лепесток очень маленькой капелькой клея.



Готов третий лепесток.





# ЦВЕТОК ГОТОВ



Ещё один способ  
изготовления розы.



Олександра



Олександра





Олисандра



Олександра



Олисандра





Олисандра



Олександра



Олисандра





Олисандра



Олисандра



Олександра







Олисандра



Олисандра



Олисандра



Олисандра



Олисандра



Олисандра



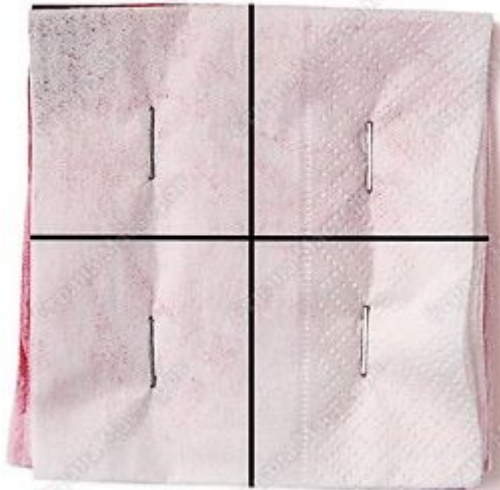
Олександра













Мария Кая

© Страна Мастеров



Татъяна Проснякова



Татъяна Проснякова



Татъяна Проснякова

Одну половину красочного слоя сложите три раза пополам. Вырежьте с одной стороны форму лепестка.



- Другие две половины сложите два раза пополам. Выкиньте лишнее, чтобы получилось больше и меньше



Из половины зелёной большой салфетки или из целой маленькой вырежьте листочки, сложив развёрнутую салфетку три раза пополам.





- Начинаем сборку. На красочный слой с маленькими розочками выкладываем по две половинки заготовки.



ките  
и

Татьяна Гроздякова

- Свёрнутую заготовку поместите на слой со средней стороны (сверху)



Татьяна Проснякова

Также заверните всё в слой с крупными лепестками



Татьяна Проснякова

- Затем, заверните в слой с листочками



- Слой с листочками должен выступать снизу не менее, чем на 2–3 см, тогда он легко завернётся внутрь цилиндра.



Вставьте внутрь сердцевинку на  
высоту мелких лепестков.



Татьяна Проснякова



Татяна Проснякова

Сожмите равномерно все слои над цилиндром. Теперь это место надо зафиксировать. Можно проволоочкой, ниткой, ленточкой. Или просто резиночкой.





Аккуратно расправляйте и раскрывайте по отдельности каждый листочек и лепесток. Если нужно, раздвигайте их в стороны. Края можно отвернуть наружу.



Розочки можно делать самых разнообразных расцветок. Наружные салфетки можно подобрать с рисунком. Тогда розочка окажется в цветной вазочке или в горшочке.



## Маки

- Мак можно сделать из одной большой красной салфетки и одной зелёной. Если салфетка трёхслойная, можно попробовать делать из одного или двух слоёв. Можно и не разделять на слои, это зависит от качества салфетки.

Две половинки красной салфетки сложите вчетверо.  
Вырежьте лепестки. Из половинки зелёной - листочки.



На половину зелёного слоя разместите кружок из картона диаметром 2,5 см, на него комочек из салфеточных обрезков.



Сверните сердцевинку и закрутите ножку.



Татяна Проснякова

Из полосы гофрированной бумаги 8х30 см (или из чёрных салфеток) сделайте бахрому.



Оберните бахрому вокруг сердцевинки.





Далее всё сворачиваем, как при выполнении розы.

Фиксируем резиночкой и раскрываем лепестки.



Татьяна Проснякова

Меняя цвет лепестков, тычинок и серединки, таким же способом можно сделать анемоны.

Если разрезать пополам несколько жёлтых салфеток и надрезать их бахромой, можно сделать тычинки для различных цветов. Если коробочку, как у мака, завернуть в жёлтую бахрому, а лепестки сделать остроконечными - получится водяная лилия или лотос. Можно взять побольше жёлтых салфеток, например, 6-7



Татьяна Проснякова

Свернув бахрому в большой рулончик, получим сердцевинку для ромашки. Её лучше отдельно зафиксировать другой резиночкой.



Количество возможных вариантов - бесконечно!  
Можно, меняя форму лепестков и серединок,  
делать цветы, похожие на гвоздики, пионы,  
хризантемы. Можно просто создавать  
различные цветочные фантазии и выводить  
новые сорта, такие, как мы вырастили с  
помощниками сайта на нашей встрече.



Такие цветы можно быстро изготовить из многослойных салфеток



© Страна Мастеров



Галина К.

У сложенной в четверо салфетки, отрезать полоску по сгибу, ширина около 1 см



Получившиеся два прямоугольника сложить гармошкой и перевязать срезанной полоской посередине. Край можно вырезать лепестками, а можно и оставить так .





Расслаивая салфетку, аккуратно поднять каждый слой  
вверх. С разрезанными лепестками это делать сложнее  
- рвутся...



Поднять все слои с одной стороны, а потом с другой



Вот такой цветок получился. Похож на пион.



Мак делала из такой салфетки. Зелёные слои не пушила, а обрезала листиками. Середина - комочек из остатков зелёной салфетки.



Если середину салфеточной гармошки укрепить проволокой, цветы можно ставить в вазу.





marina flora

Выбираем необходимый цвет бумажных салфеток.

Окраска бутонов может быть разнообразная:

- одноцветные (все лепестки розы одинаковой окраски);

- двухцветные (наружная и внутренняя стороны каждого лепестка имеют различную окраску);

- многоцветные (в соцветии одновременно есть цветки с различной окраской) и др.

Для наглядного примера - двухцветный бутон розы (бордовый и розовый цвета). Простые (однослойные) салфетки разрежьте на четыре части. Это наши будущие лепестки розы.



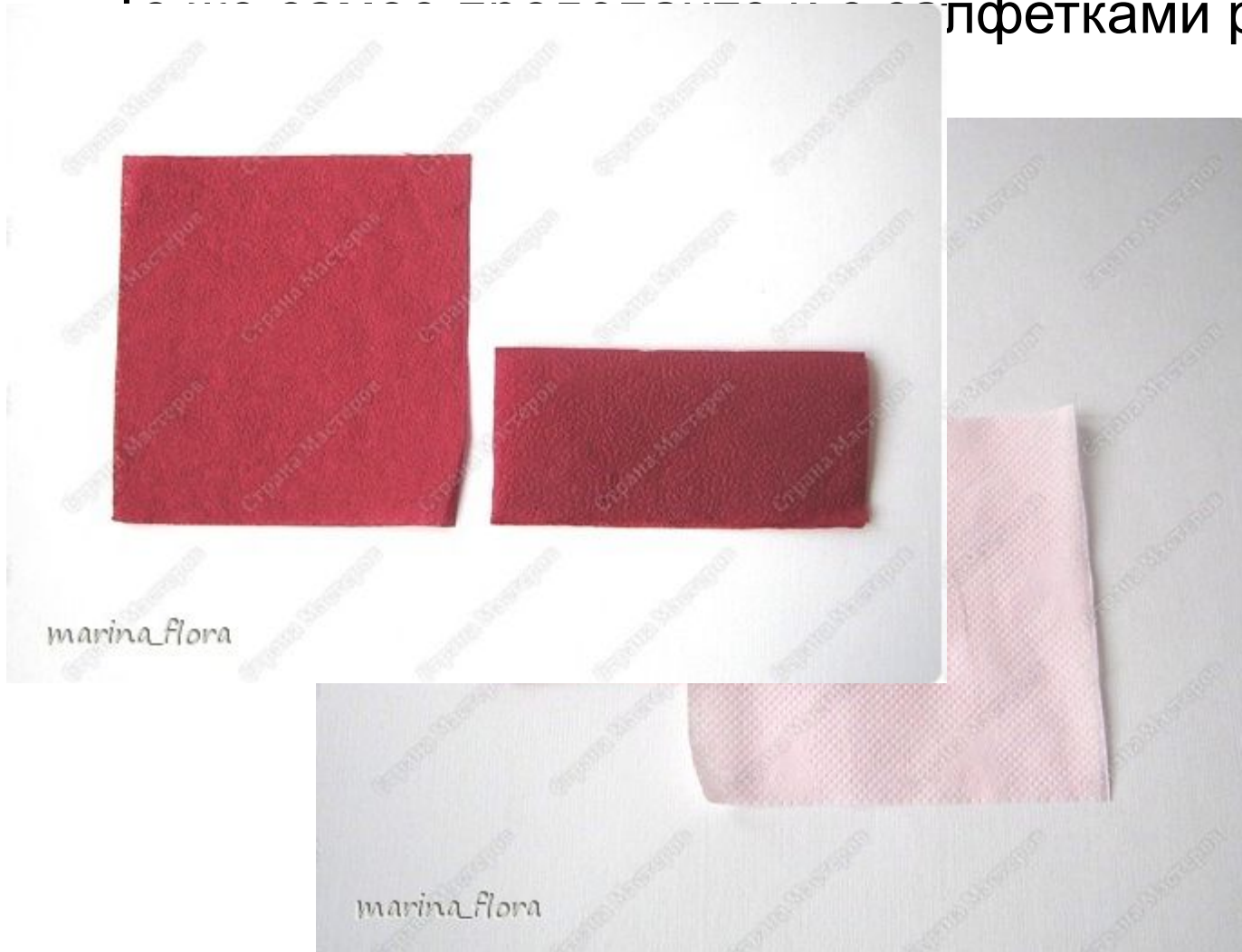
marina\_flora



marina\_flora



салфетками розового



Возьмите  $\frac{1}{4}$  часть бордовой салфетки , сложите пополам и скрутите трубочкой. В конце загибаем верхний край и фиксируем ниткой. Этот прием даст возможность получить более объемный бутон и меньший расход материала.



Можно скрутить серединку бутона и другим способом - сложить пополам салфетку и еще отогнуть несколько миллиметров назад верхний край, а затем уже скрутить трубочкой и зафиксировать ниткой. Эти приемы дают возможность получить и разной формы бутон розы – с конусовидным центром, с рыхлым центром, шаровидный, бокаловидный и др.



marina flora

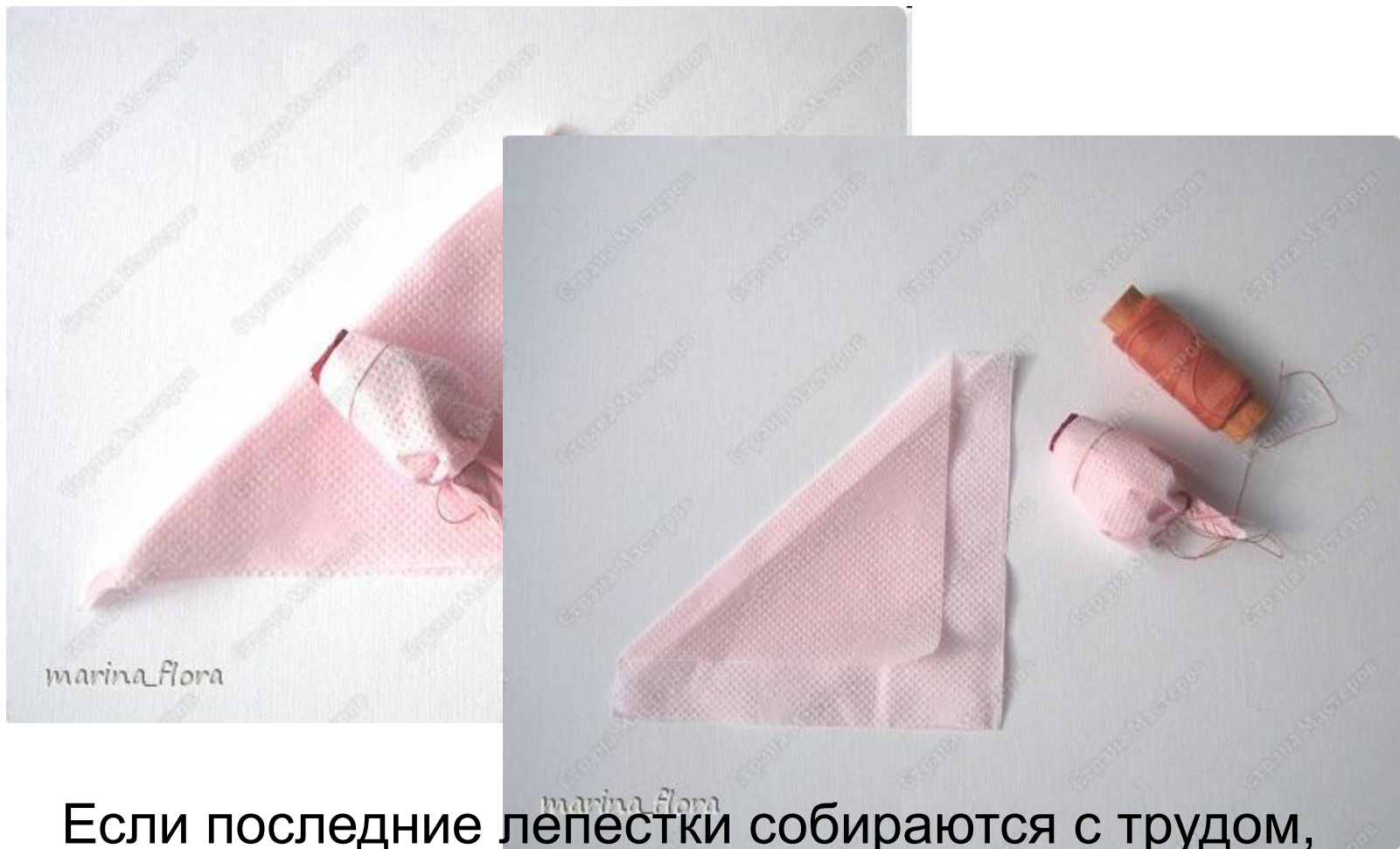
Далее, возьмите несколько салфеток розового цвета.  
Их количество зависит от того, какого размера вы  
хотите сделать бутон (обычно 3-4шт). Сложите  
салфетку по диагонали,



положите на нее полученную серединку, заверните левую и правую части салфетки, при собирая ее у основания, так, чтобы формировался бутон. Это действие снова зафиксируйте ниткой.



Повторите это, до того момента, пока не получите бутон, необходимого вам размера.



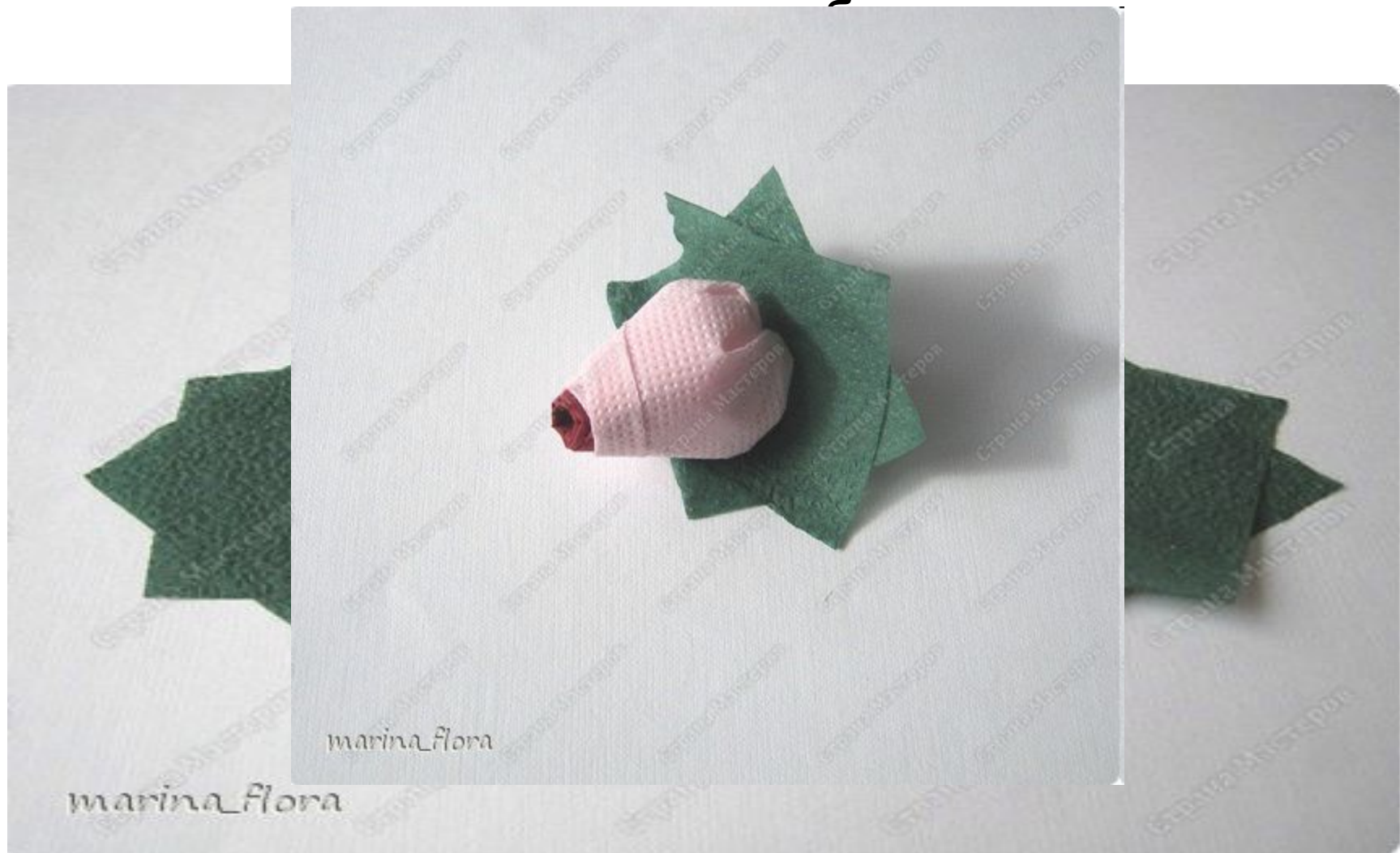
Если последние лепестки собираются с трудом, то можно увеличить его площадь, за счет смещения линии сгиба.

Бутон готов. Нитку можно отрезать.



Чашелистики делаем из зеленого цвета, предварительно разделив четвертую часть салфетки еще на четыре части.

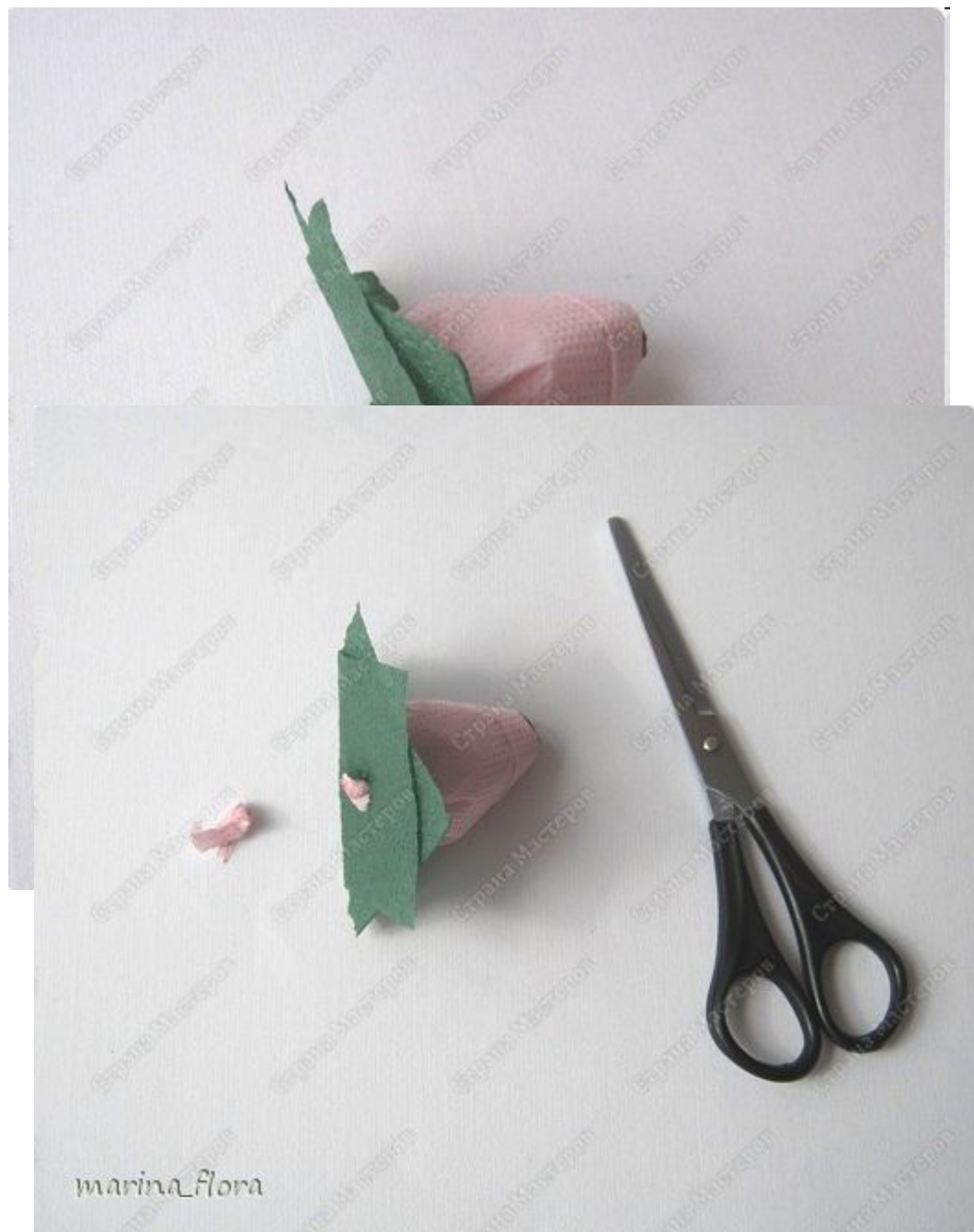
Полученные квадраты складываем со смещением,  
делаем надрез и





Результат готов!

Для  
крепления на  
крону,  
предваритель  
но срезаю  
ножку бутона,  
чуть ниже  
места  
фиксации.





А если делать  
маленькие  
бутоны, то  
можно те же  
операции  
проделать на  
зубочистке, а  
затем  
выступающую  
часть ее  
удалить.

Для розового к  
десяток таких бут

ИН  
ОВ И



mastera-rukodeliya.ru



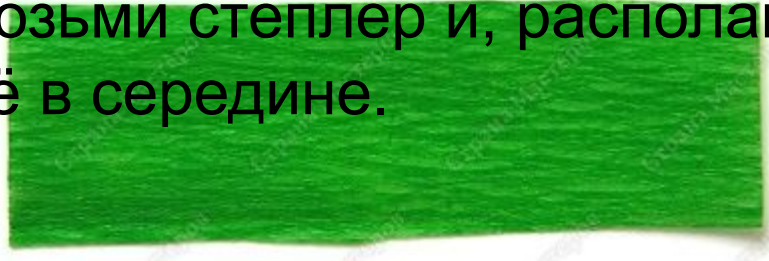
Памрочка

© Страна Мастеров

И ещё одна роза.



Возьми степлер и, располагая её в середине.



Потом другую. Выворачивать

скрепки

Позочка готова. Из мягких те...  
Теперь выворачивать...  
можно склеить аппликацию...  
гофрированной бумагой...  
слизвети объёмной форме...  
даже из ватных косметических дисков

Избегайте... Вдоль, сверху и

шириной 2,5... Вырежи круж

Сложи её вчетверо и на конне обрежь

уголки на глубину 1,5 см. Во

Получилась

Скрути полоску в правую сторону надрезов

можно, слегка

Отогни листочки вниз и немного сомкни

конце, заостряя его. Теперь нужно

Подклей стебелёк к цветку,

Можно ещё поэкспериментировать с

размером заготовки

Скрепи заготовку с цветком

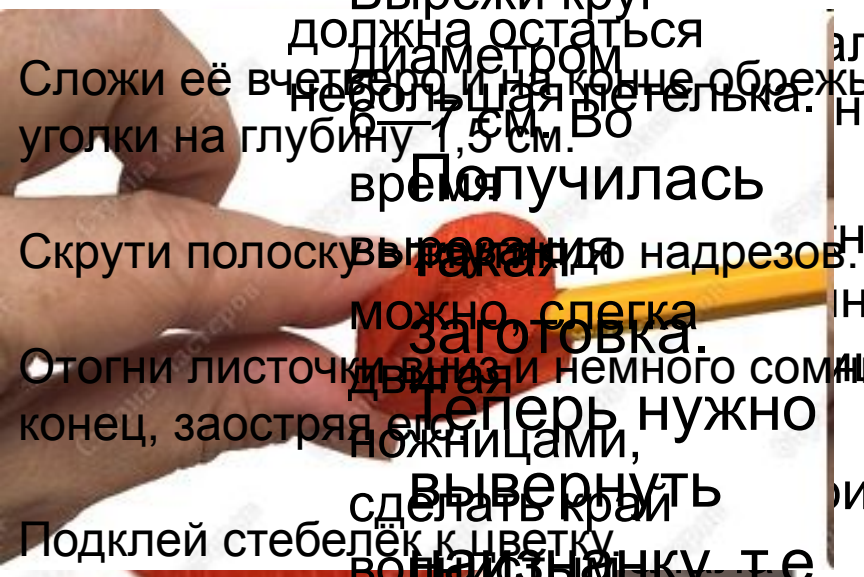
Линии гофрировки

располагаются вдоль

Оформить розу можно вырезав

сначала одну сторону.

лучшая пышная роза.



Маленькие розочки можно приклеить на открытку в форме сердца, оформить упаковку.



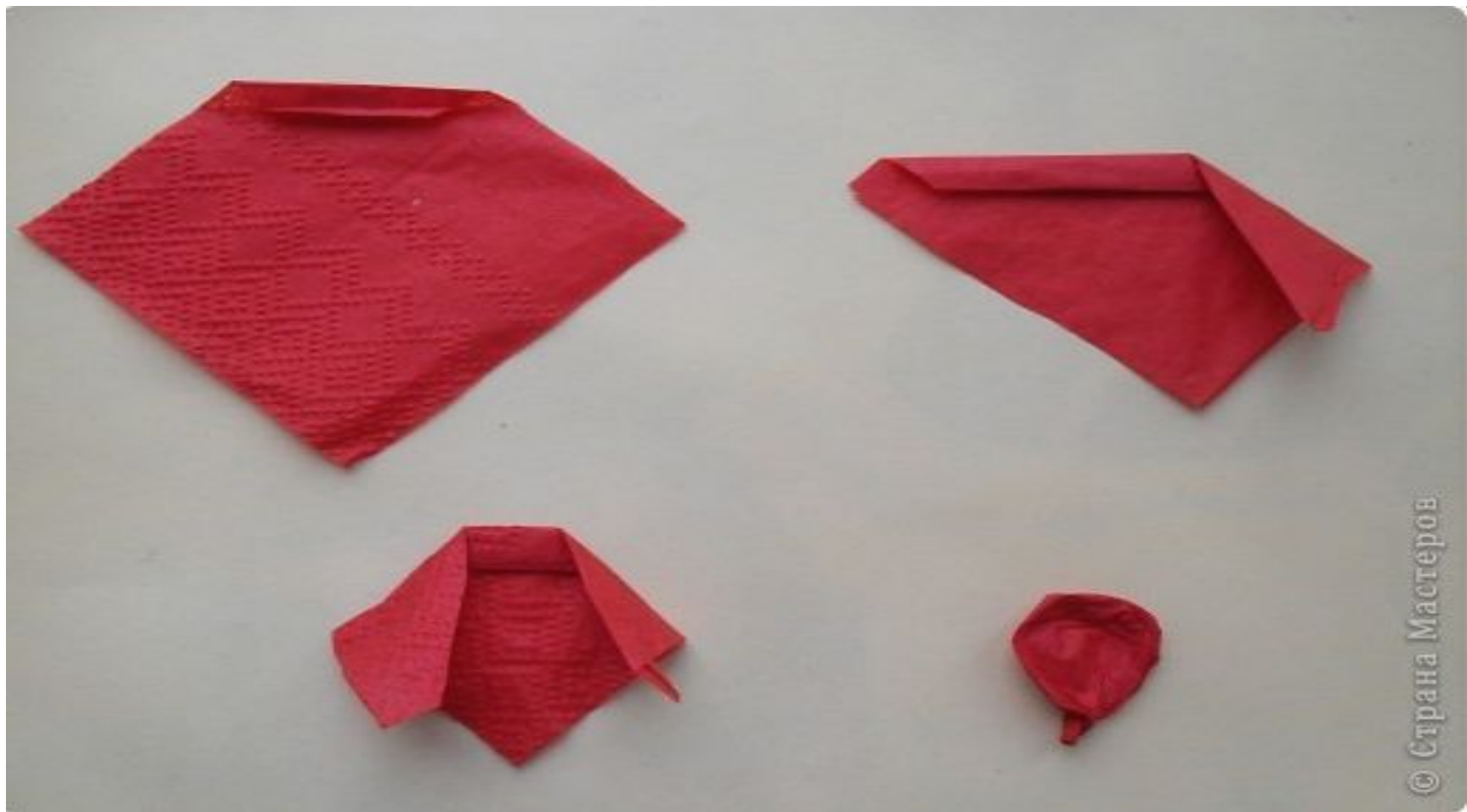
Татьяна Проснякова

# Маки

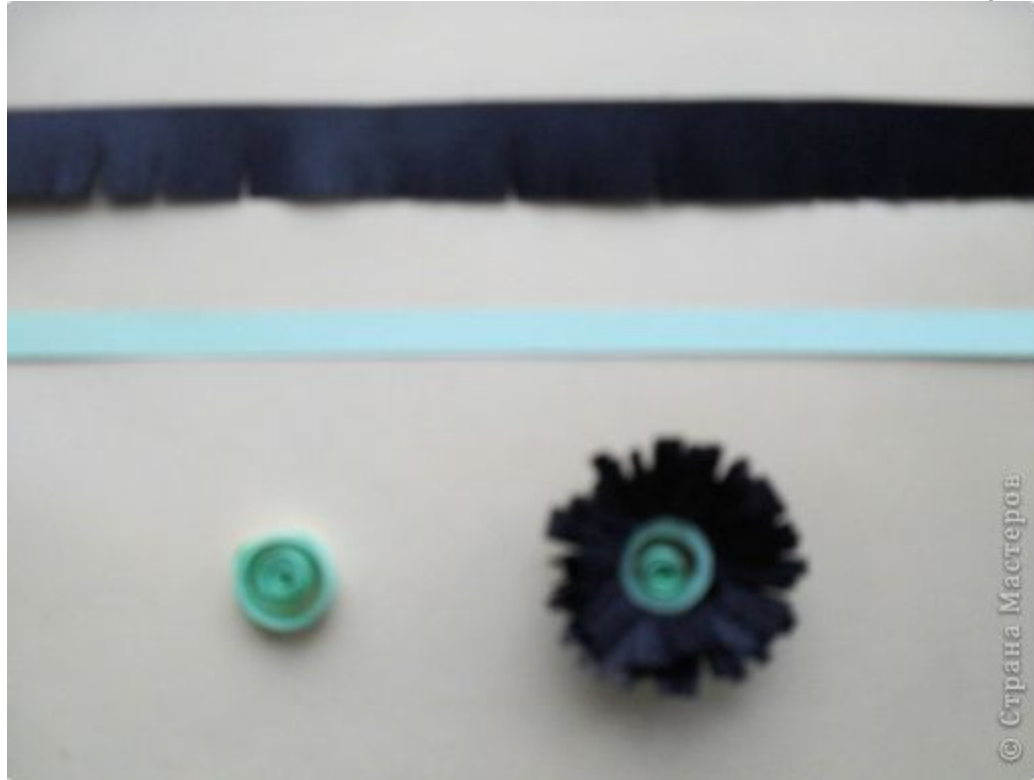




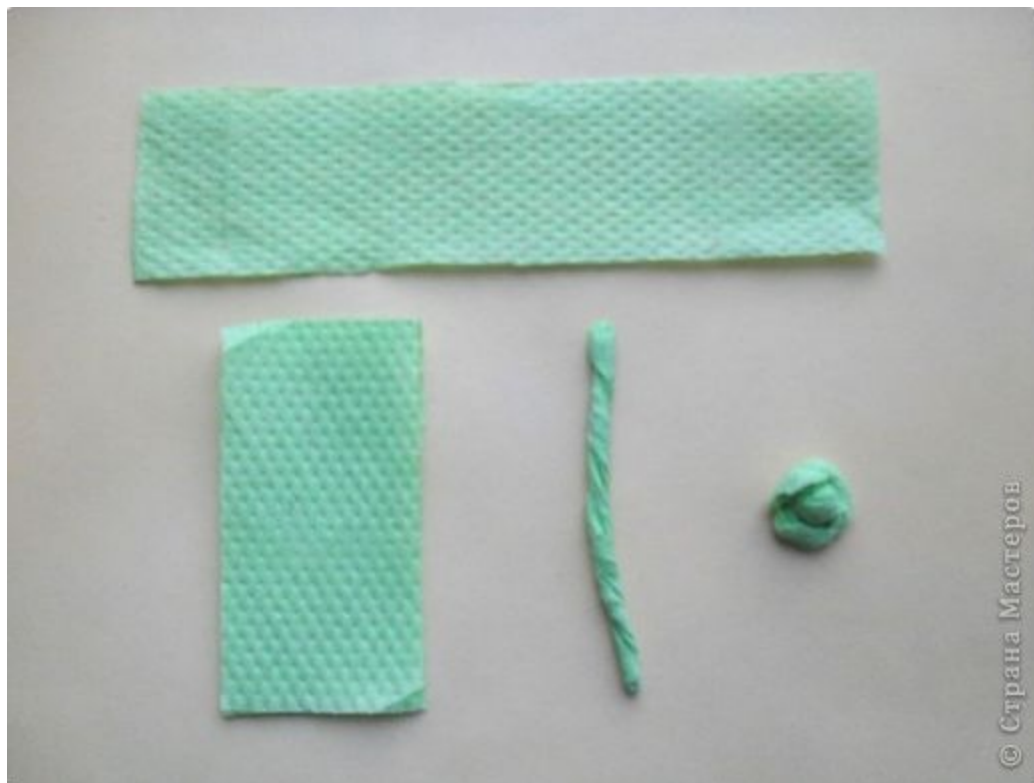
Так скручиваются квадраты  
салфетки стороной 6см



Серединки сделаны из черной полоски бумаги длиной 30 см и шириной 1 см, настриженной бахромой. Черная полоска накручивается на ролл из полоски шириной 3 мм или 5 мм. Края бахромы отогнуть



В центр ролла клеивается полоска шириной 3 см и длиной 12 см, сложенная вдвое и скрученная жгутиком. Жгутик сворачивается по типу кренделька из теста.



6 лепестков наклеивается на кружок диаметром 1 см  
Затем в центр цветка вклеивается готовая серединка.



Для бутона берется 2 квадрата зеленой салфетки со стороной 6 см, которые скручиваются так же, как и лепестки, и три красных лепестка





