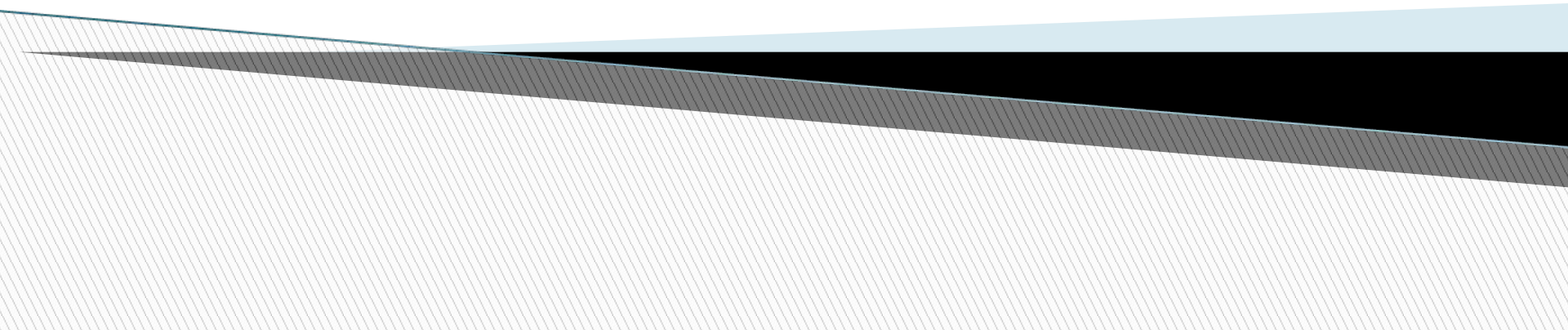


# Обобщение передового педагогического опыта

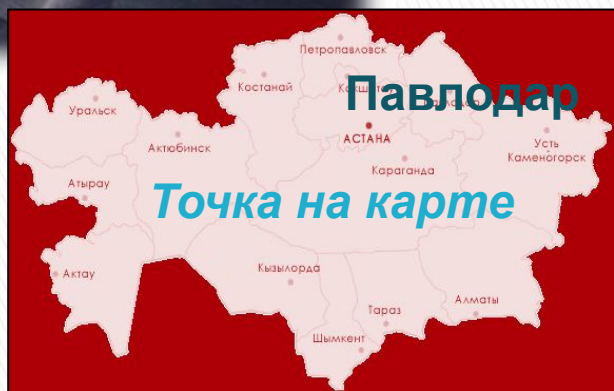
Пфейфер Елена Васильевна  
учитель начальных классов  
ГУ ШПН «Стикс»

**Составление контрольных  
измерителей по русскому  
языку с использованием  
технологической матрицы и  
спецификации**





- Образование  
Высшее,  
ПГУ им.В.Воровского  
1992,  
ПГПИ 2005
- Специальность:  
учитель начальных  
классов
- Общий стаж: 21 год
- Педагогический стаж:  
21 год
- Категория: высшая



# Педагогический опыт

Цель  
опыта

*«В педагогическом мастерстве учителей сердцевину образует их способность точно оценить прогресс учеников»  
М.Барбер*

Задачи,  
методы

Новизна

Гипотеза

Актуальн  
ость

Практиче  
ское  
значение

# **Цель опыта:**

**Объективная оценка учебных достижений учащихся, установление соответствия усвоения разделов учебной дисциплины государственным общеобязательным стандартам среднего общего образования, диагностика качества знаний для последующей корректировки процесса обучения**

## Задачи опыта:

- изучить стандарт начального образования и составить контрольные измерители по русскому языку для 2-4 классов;
- мотивировать учащихся к продолжению образования и самообразования на уроках через выполнение грамматических заданий;
- апробировать контрольные измерители, способствующие повышению интеллектуальной активности учащихся;
- проанализировать и обобщить полученные данные.

## Методы:

- теоретический анализ методической литературы по теме исследования;
- методика изучения развития познавательных процессов личности;
- педагогическое наблюдение;
- анализ экспериментальных данных.

# Гипотеза:

**Повышение качества знаний и интеллектуальной активности у учащихся начальной школы будет эффективнее при следующих педагогических условиях:**

- использование в качестве контрольных измерителей по русскому языку (диктант с грамматическим заданием) измерителей, составленных с использованием спецификации и технологической матрицы;**
- использование в грамматических заданиях трёх типов заданий для развития познавательной активности.**

# Актуальность:

Стремительно изменяющийся мир и представление о нём требует соответствующего пересмотра взглядов на образование и методику преподавания и оценивания. Одним из видов контрольных измерителей по русскому языку является диктант с грамматическим заданием. Как его составить, чтобы качество знаний было высоким, а оценка объективной? Наряду с традиционными способами составления контрольных измерителей используется и составление измерителей с использованием спецификации и технологической матрицы. Считаю, что в настоящее время эта проблема актуальна, т.к. однотипность и шаблонность контрольных диктантов и грамматических заданий не развивает познавательную активность учащихся, а также не выявляет «истинное» качество знаний по предмету



# Новизна опыта:

Необходимость повышения качества знаний и объективного оценивания основных знаний, умений и навыков определило потребность в контрольных измерителях, составленных с использованием спецификации и технологической матрицы. Благодаря использованию таких контрольных измерителей, можно добиться более точной, объективной оценки качества знаний и повышения познавательного процесса

# Практическое значение:

Школьная практика и теоретические исследования по изучению данного вопроса свидетельствуют о том, что контрольные измерители, составленные с использованием технологической матрицы и спецификации, помогают более точно определить качество усвоенных знаний учащихся на всех трёх уровнях, а также помогают активизировать учебный процесс. Мною составлен сборник контрольных измерителей (диктанты с грамматическими заданиями) с использованием спецификации и технологической матрицы. Пособие участвовало в Городском и Областном конкурсах на лучшее методико-дидактическое пособие, где было признано лучшим (1,2 место). Пособие успешно используется учителями начальных классов школ города на уроках русского языка

# Уровни познавательной деятельности

| Уровни учебных целей   | Конкретные действия учащихся, свидетельствующие о достижении данного уровня   |
|--|---|
| <p>1. Воспроизведение<br/>Эта категория обозначает запоминание и воспроизведение изученного материала — от конкретных фактов до целостной теории.</p>  | <p>— воспроизводит термины, конкретные факты, методы и процедуры, основные понятия, правила и принципы.</p>   |
| <p>2. Применение<br/>Показателем понимания может быть преобразование материала из одной формы выражения — в другую, интерпретация материала, предположение о дальнейшем ходе явлений, событий.</p> | <p>— объясняет факты, правила, принципы;<br/>— преобразует словесный материал в математические выражения;<br/>— предположительно описывает будущие последствия, вытекающие из имеющихся данных.</p> |
| <p>3. Интеграция<br/>Эта категория обозначает умение использовать изученный материал в конкретных условиях и новых ситуациях.</p>  | <p>— применяет законы, теории в конкретных практических ситуациях;<br/>— использует понятия и принципы в новых ситуациях.</p>   |

# Спецификация и технологическая матрица

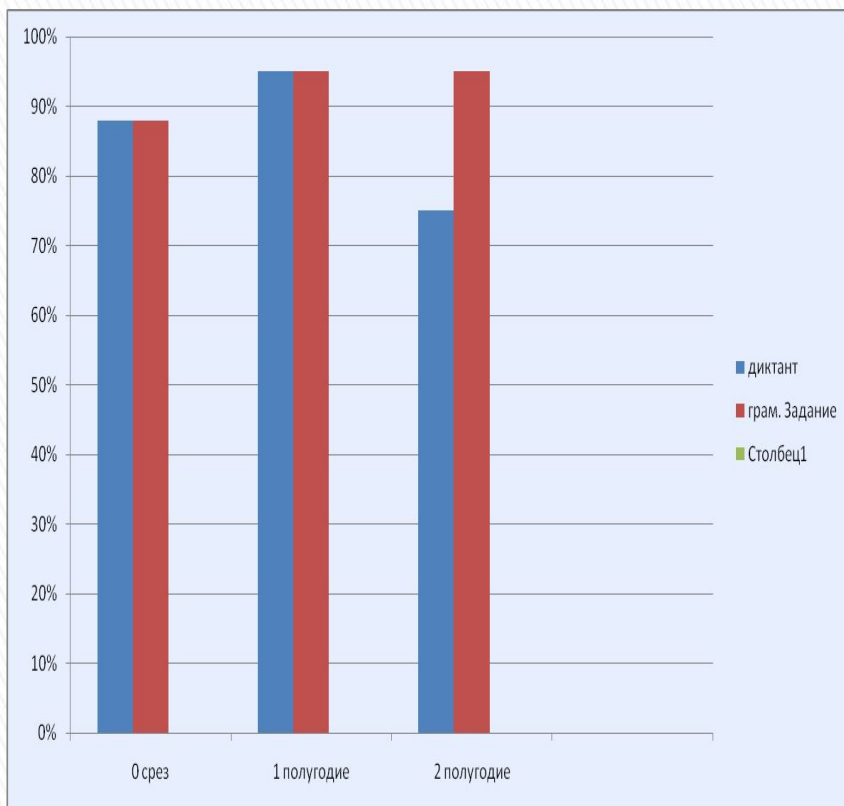
Распределение заданий по содержанию и видам деятельности.

| Содержательные линии                        | Воспроизведение знаний 40 % | Применение знаний 40 % | Интеграция знаний 20 % | Процент соотношения в контрольной работе |
|---|-----------------------------|------------------------|------------------------|--|
| Буквы Е, Ё, Ю, Я. Их роль в слове           |                             |                        | 1                      | 20 %                                     |
| Сочетания: ЖИ-ШИ, ЧА-ЩА, ЧУ-ЩУ, ЧК-ЧН       |                             |                        |                        |  |
| Правописание Ъ в словах                     |                             | Д (1)                  |                        | 30 %                                     |
| Правописание удвоенных согласных в словах   | 1,5                         |                        |                        | 40 %                                     |
| Правописание звонких и глухих согласных     |                             | 0,5                    |                        | 10 %                                     |
| Большая буква в именах собственных          |                             |                        |                        |  |
| Процентное соотношение в контрольной работе | 40%                         | 40 %                   | 20 %                   | 100%                                     |

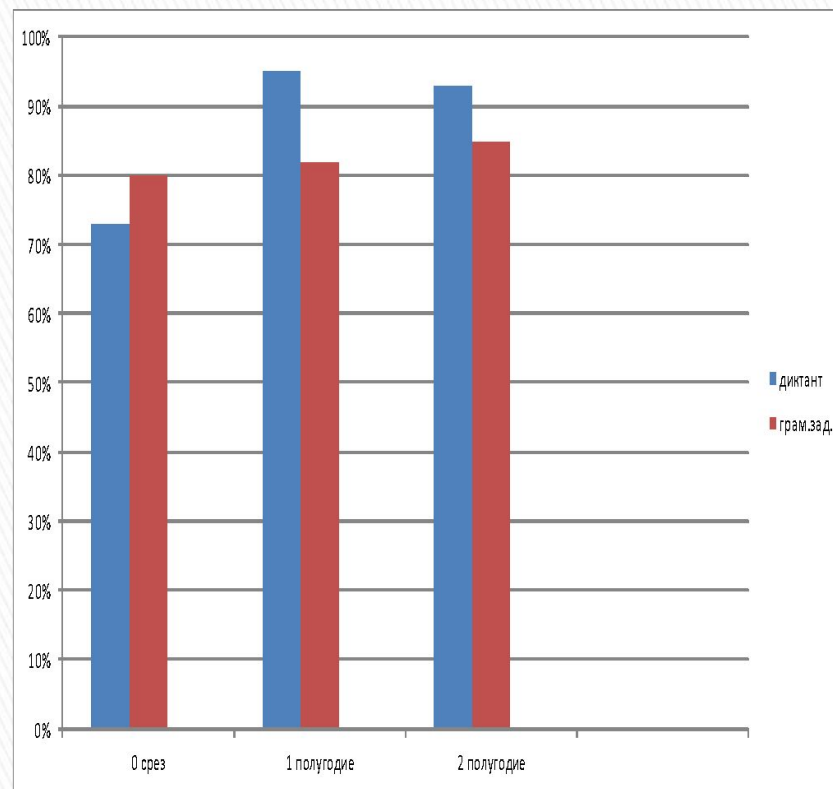
Спецификация контрольной работы.

| № задания | Тема  | Проверяемый элемент   |
|-----------|---|---|
| Д № 3     | Буквы Е, Ё, Ю, Я. Их роль в слове               | - написание слов с твердыми и мягкими согласными, обозначение мягкости согласного буквами Е, Ё, И, Ю, Я;                        |
| Д         | Сочетания: ЖИ-ШИ, ЧА-ЩА, ЧУ-ЩУ, ЧК-ЧН           | - написание сочетаний -чк-, чн-, -щн-, сочетаний жи-ши, ча-ща, чу-щу;   |
| Д         | Правописание удвоенных согласных в словах       | - написание слов с удвоенными согласными;   |
| Д №       | Правописание звонких и глухих согласных в корне | - нахождение парных согласных в слабой позиции и их проверка;   |
| Д         | Большая буква в именах собственных              | - написание собственных имен существительных (кликки животных, имена и фамилии людей, географические названия) с большой буквы. |

# Результативность

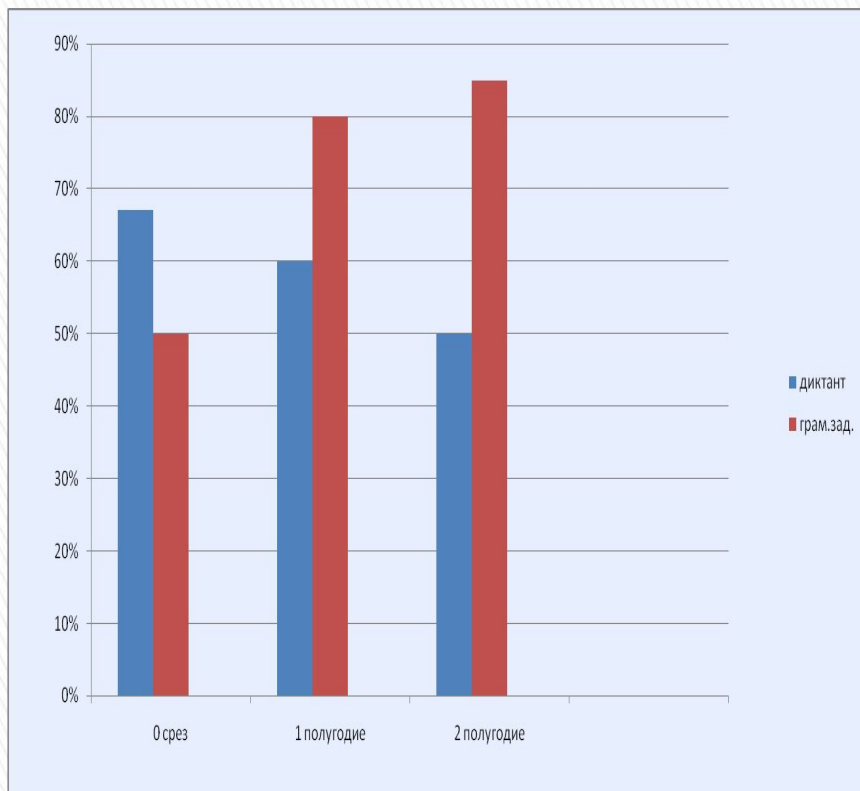


Успеваемость  
2012-2013 уч.г.

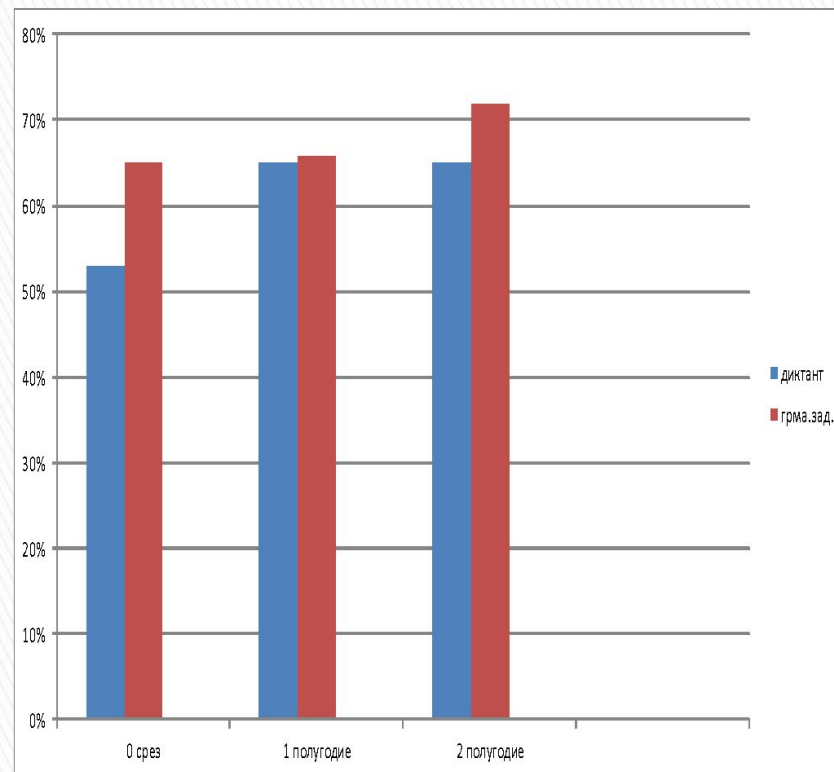


Успеваемость  
2013-2014 уч.г.

# Результативность

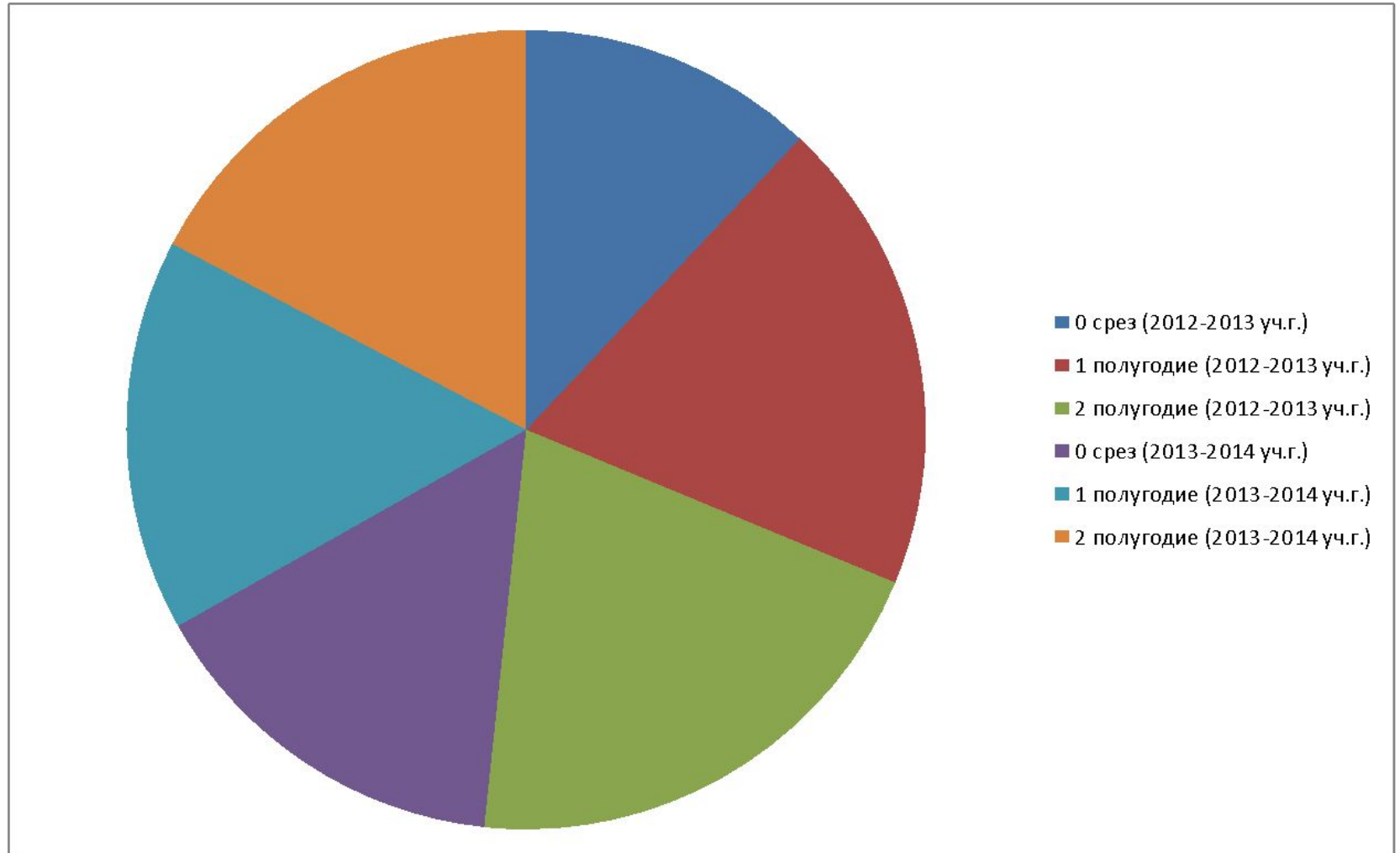



Качество выполнения  
работы  
2012-2013 уч.г.



Качество выполнения  
работы  
2013-2014 уч.г.

# Сравнительный анализ выполнения грамматического задания





Городская группа по  
составлению контрольных  
измерителей

Конкурс  
методических  
пособий

Выступления на  
августовских  
педчтениях

Обобщение опыта

Дипломы

Печатная продукция

II Ахметовские чтения

Областной  
семинар для  
слушателей ИПК  
ПК

Городской семинар -  
практикум

# Практическое значение опыта



