

# Ботанический сад

Подготовила воспитатель ГБДОУ  
Детский сад №84 Приморского р-на  
Санкт-Петербурга  
Огурцова Н.О.

1714г. УКАЗ ПЕТРА I<sup>го</sup>  
АПТЕКАРСКИЙ ОГОРОД

1823. БОТАНИЧЕСКИЙ САД

1918. ГЛАВНЫЙ БОТАНИЧЕСКИЙ  
САД РСФСР

1931. БОТАНИЧЕСКИЙ ИНСТИТУТ  
АКАДЕМИИ НАУК СССР

1940. БОТАНИЧЕСКИЙ ИНСТИТУТ  
ИМ. В.А. КОМАРОВА АН СССР

## История

Основан Ботанический сад Петром I в 1713 году, на несколько лет позже своего московского предшественника. В то время именовался сад Аптекарским огородом, находился в ведении Аптекарского приказа (предшественника нашего Министерства здравоохранения) и предназначался для разведения лекарственных растений. Многочисленные экзотические растения, приобретаемые в иностранных ботанических садах и привозимые из экспедиций и путешествий, также обретали на его территории свою вторую жизнь.



Вороний остров, на котором был разбит Ботанический сад, в те времена находился за пределами города. Сегодня это Петроградский район - практически центр Петербурга. Вокруг сада располагались дома аптекарей и лекарей, поэтому вскоре, ввиду такой «специализации», остров превратился из Вороньего в Аптекарский.

До первой половины 19 века приоритетным направлением было культивирование аптекарских трав. В 1830 году по приказу Николая I внимание, а вместе с ним и финансирование, переключилось на научно-исследовательскую сферу. Площади лекарственных трав начали постепенно сокращаться, а Аптекарский огород начал именоваться Императорским Ботаническим садом.



Сейчас Ботанический сад одним из любимых мест отдыха для жителей и гостей Санкт-Петербурга. Дендрарий, разбитый вокруг оранжерей прекрасен в любое время года!



Большая коллекция экзотических растений представлена в огромных оранжереях, где поддерживается необходимый для растений климат.



Обычный рис. Кто видел как он растет?



Виктория Регия - растение с самыми большими плавучими листьями, которые могут выдержать вес ребенка.



Ананас и банановое дерево (которое на самом деле огромная трава).



Мандарины и какао





Папайя и цветущий фикус.



Огромная коллекция кактусов и суккулентов (это растения, которые как и кактусы живут в засушливых районах и накапливают воду в листьях).





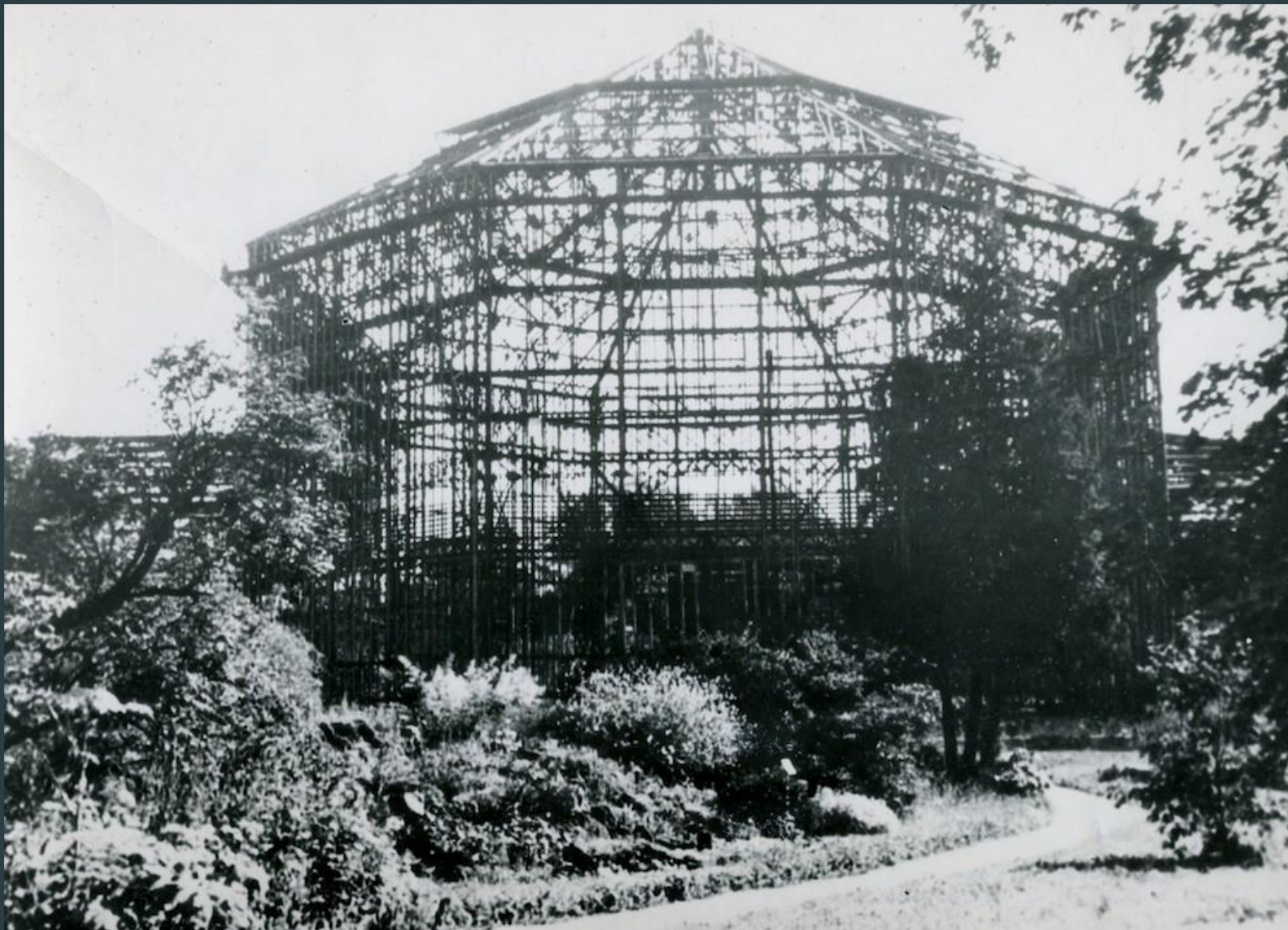
Уникальным экспонатом является огромная агава (тоже суккулент). Её привезли из научной экспедиции в 1946 г. совсем маленькой.



А в тропических джунглях вы почувствуете себя настоящими путешественниками (или пиратами на необитаемом острове).



На некоторых растения вы можете увидеть георгиевские ленточки. Это растения-герои, которые пережили суровые годы Великой Отечественной Войны и блокаду Ленинграда.



Уже в первые дни войны оранжереи Ботанического сада были разрушены или серьезно повреждены. И только самоотверженный труд работников сада позволил сохранить коллекцию уникальных растений



Ботанический сад снова стал «Аптекарским огородом» - клумбы и газоны были превращены в грядки на которых выращивали лекарственные растения для госпиталей. В оранжереях выращивали рассаду овощей для города (овощи во время блокады выращивали на всех доступных землях.





После войны Ботанический сад был восстановлен и сейчас он является не только местом отдыха горожан, но и крупным научным центром. Одним из направлений работы является сохранение исчезающих видов растений. Именно здесь хранится самая большая коллекция семян исчезающих растений.