



МБОУ- СОШ № 24 с углубленным  
изучением отдельных предметов  
гуманитарного профиля им. И.С.  
Тургенева

*Проект на тему:  
«Разнообразии  
природы родного  
края»*

Учитель: Смолякова Е. А.  
г. Орел

**Цель:** узнать о разнообразии природных богатств городского парка культуры и отдыха.



**Задачи:** узнать об истории городского парка, растениях парка и значении растений парка.



**Актуальность:** без растений нет жизни на Земле. Необходимо сохранить и приумножить численность растений городского парка – историческом памятнике природы.



# Содержание.

## История парка.

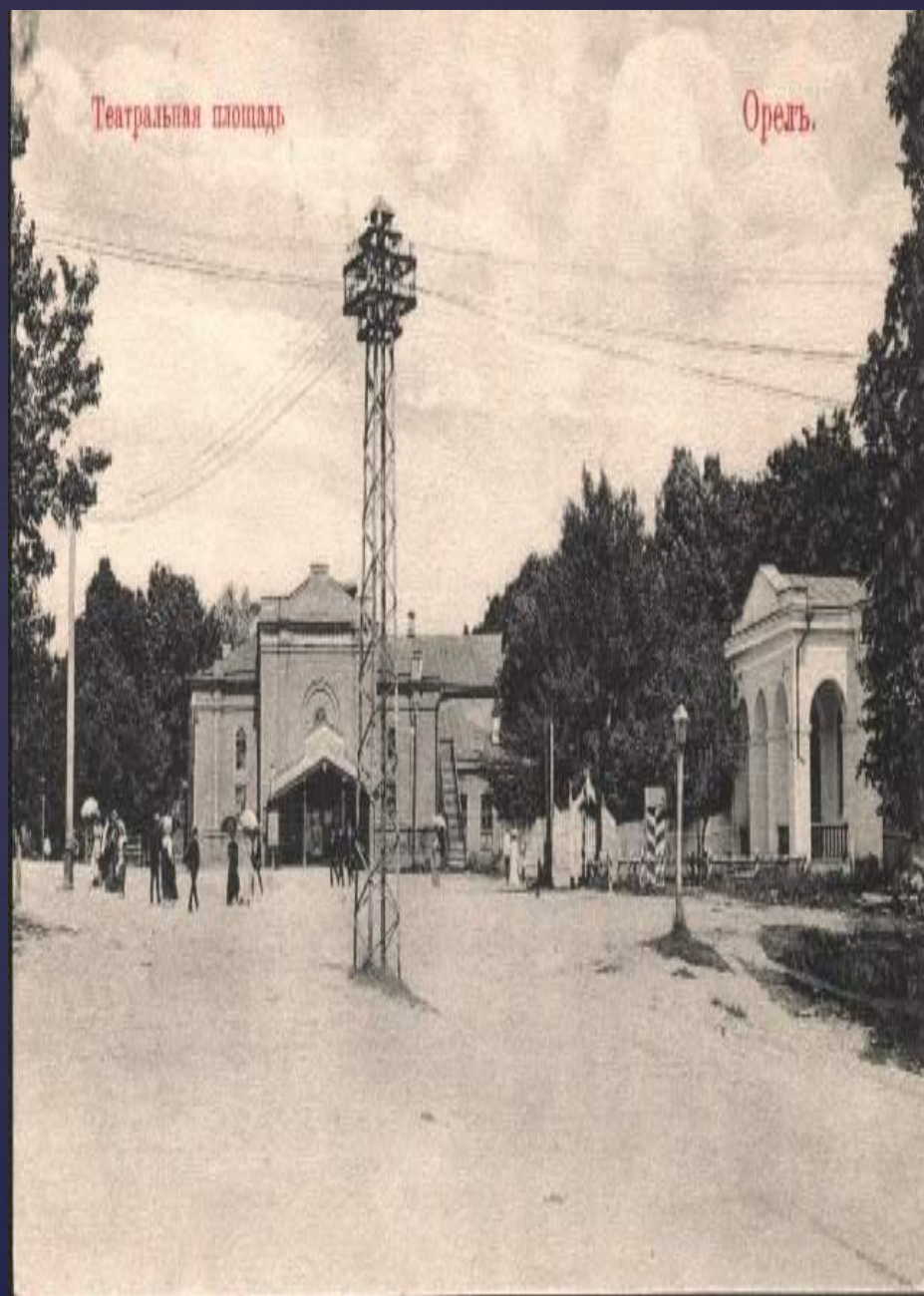
Парк расположен в центре Советского района, вдоль улицы Горького и левого берега реки Оки. Городской сад ( так его тогда называли ) заложен первого мая 1823 года по инициативе Орловского гражданского губернатора Николая Шредера. При закладке сада в нём было высажено 15 тысяч всевозможных кустарников и деревьев, проложены аллеи, благоустроены два ов

тянувшиеся от реки.

Через них устроены

мостики.





Сад сильно пострадал в период революции. В 1922 году было вырублено множество деревьев. В 1924 году в парке в специально построенном здании открылся Орловский государственный цирк. Просуществовал он до 1941 года.

Находился на месте нынешнего кинотеатра  
«Юбилейный».

Парк полностью разорён в период оккупации города 1941 – 1943 годов. И уже с 1944 года начинается его восстановление. В 1952 году горсад получил новое название и стал «Парком культуры и отдыха». В конце 1960-х парк расширился, был установлен памятник И.С. Тургеневу. В 1968 году сооружён действующий до сих пор каскадный фонтан. В 1973 году открыт киноконцертный зал «Юбилейный».



www.orel-story.ru 1970 г.  
Из коллекции oldman57





## Растения городского парка.

В парке до наших дней частично сохранилась старая планировка аллеи первой закладки сада. Установлено, что его насаждения относятся к трём группам: одна из них «долгожители» в возрасте свыше 150 лет, другая - в возрасте 60-80 лет и деревья послевоенной закладки, посаженные в 1944- 1946годах. В аллеях встречаются красивые, с прямыми стволами, ровесники парка – липы, клён остролистный. Встречаются ровесники уже стареющие – это ясени. При входе в парк, справа от колонн, растёт дуб, могучий, развесистый великан. Люди подолгу стоят, любясь им. Этот богатырь красив, крепок, его широко раскинувшаяся крона прекрасна, окружность его на высоте груди – 3 метра 12 сантиметров. Недалеко от дуба стоят деревья того же возраста – ясени, клёны остролистные. Ещё один ровесник парка – могучий красавец-каштан. Также при входе в парк, на первой его широкой аллее, по обеим сторонам – разросшиеся большие деревья каштанов дореволюционной посадки.



[www.orelvkartinkax.ru](http://www.orelvkartinkax.ru)

Новая площадь парка (ныне зона аттракционов), озеленяется уже в течение нескольких лет. Заложены аллеи из липы, посажены кустарники. Растут пирамидальные туи. Большие участки отведены под цветы.

В состав древесных пород и кустарников, растущих в парке, входят: дуб черешчатый, липа мелколистная, клён остролистный, ясень обыкновенный, каштан конский, вяз мелколистный, тополь обыкновенный, берёза, ива плакучая, рябина, ильм обыкновенный, яблони, груши, клён американский, ели, ель белая или серебристая, канадская ель, лиственница сибирская. Из кустарников: сирень обыкновенная, акация жёлтая, жимолость татарская и обыкновенная,



Орел, центральный вход в городской парк культуры и отдыха с видом

© Наталья Спиридонова / Фотобанк Лори



lori.ru / 3.892.051

Площадь парка составляет 14,5 гектаров. Зелёными насаждениями занята 8,9 гектаров, растёт 1,5 тысячи деревьев.

В парке живут наши друзья- пернатые. В дуплах старых деревьев отмечено гнездование скворцов, полевых воробьёв, мухоловки-пеструшки, большой синицы, щегла. В зимнее время можно встретить свиристелей, снегирей, больших синиц. Нередко на высоких деревьях ночуют зимой серые вороны и галки.





В парке много цветов. По сторонам аллеи имеются неширокие цветники, здесь растут ярко- красная сальвия, нежно- розовая петуния, золотистые бархатцы. Розам отведена отдельная рабатка. Из многолетних цветов имеются различной окраски георгины, нежные пионы, пушистые флоксы, фуксия.



В городском парке - самая благодарная аудитория для певцов и танцоров, чтецов и поэтов, всех, кто несёт своё искусство народу.

Идут годы, уступая место новой жизни, с ними в ногу, как молодой, шагает старый славный парк. Вырастают в нём деревья, меняются новые и новые поколения, но неизменна к нему любовь орловцев.





# Значение парка.

Парк всегда был тесно связан с жизнью города, его бытом, историей, культурой. Сюда приходят отдыхать, пройтись по тенистым аллеям, посидеть в тишине, подышать свежим воздухом и даже потанцевать. Парк – один из важнейших и популярнейших центров культурно- просветительной и политико - воспитательной работы в городе, он открывает перед земляками сокровища искусства, развивает и укрепляет их любовь к музыке, театру, книге, самодеятел





## Вывод.

Роль растений для жизни всех живых существ очень велика. Они очищают воздух от углекислого газа и обогащают его кислородом. Растения дают нам пищу, строительный материал, сырьё для промышленности. Они украшают нашу жизнь и радуют всех нас!!!



# Литература:

1. Книга «Природные богатства Орловского края», Орёл издат 1997.
2. Информация из интернета.

