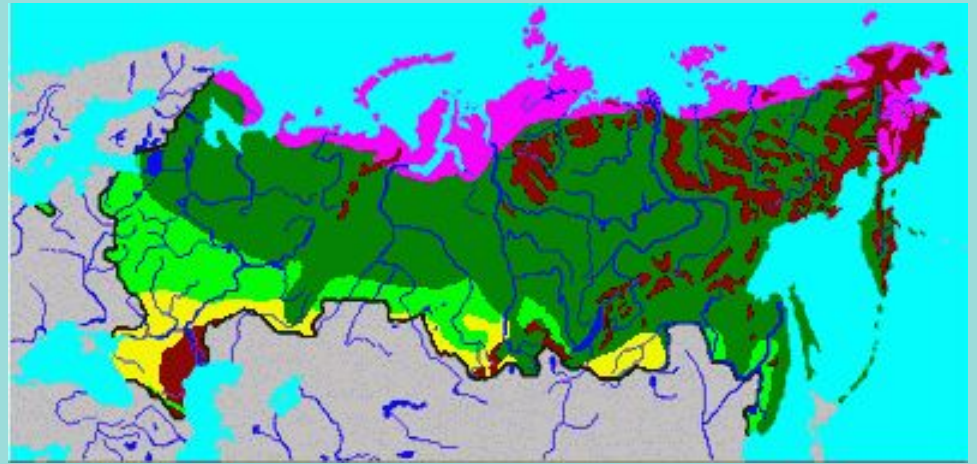


Редкие и исчезающие животные России





Тундра



Тайга



Лес



Степи



Пустыни



Горы



Вода



Белый медведь



Новоземельский северный олень



Командорский, или медновский, голубой песец





Бобр западносибирский



Крот



Амурский тигр





Белощёкая казарка



Розовая чайка



Стерх





Сапсан



Длинноклювый пыхик





Зубр

СТАТУС. Восстанавливающиеся виды (V категория)

Ареал обитания



Редкий вид, восстанавливающий свою численность в некоторых местах прежнего ареала при активной помощи человека. В России зубр был представлен двумя подвидами - европейским (*B. bonasus bonasus* L., 1758) и кавказским (*B. bonasus caucasicus* Turkin et Satunin, 1904). Кавказский подвид исчез, и в горных районах страны ведется работа по восстановлению вольных стад гибридной формы - кавказско - беловежского зубра. Внесен в Красную книгу МСОП.

Длина тела 235-350 см.





Восточносибирский леопард



СТАТУС. Исчезающие виды (I категория)

Ареал обитания

Крайне малочисленный, находящийся под угрозой исчезновения подвид. Внесен в Красную книгу МСОП. Длина тела 100- 180см, хвоста - 75-110. Обитатель лесной зоны.

Распространение. За последнее столетие область постоянного обитания восточносибирского леопарда в России не претерпела существенного изменения (1). Северная граница ареала начинается на берегу Японского моря, примерно на 44 град. с. ш. Отсюда она идет на юг вдоль побережья, приблизительно на широте 43 град.10' поворачивает на запад и огибает бассейн р. Партизанской; далее следует на север восточнее р. Уссури, а затем выходит к северному берегу оз. Ханка. На этой территории места постоянного обитания образуют три изолированных участка: сихотэлинский, который включает бассейны рек Артемовки и Партизанской; юго-западный - от правых притоков р. Раздольной до государственной границы; северо-западный - охватывает бассейн р. Комиссаровки западнее оз. Ханка. Известны дальние заходы леопардов из КНР в другие регионы нашей страны (1 - 4). В настоящее время леопард обитает в Хасанском, Надеждинском, Шкотовском, Партизанском, Ольгинском, Ханкайском, Хасанском, Лазовском районах Приморского края





Ареал обитания

Бело грудый медведь.

СТАТУС. Малочисленные виды (II категория)



Вид с сокращающимися численностью и ареалом, заходящим на территорию России северной окраиной.

Длина тела самцов 158-171, самок - 128-144 см. Обитатель лесной зоны.

Распространение. Населяет Приморский край и южные районы Хабаровского края, включая Еврейскую авт. обл. Граница ареала белогрудого медведя почти полностью совпадает с границей распространения дальневосточных широколиственных, кедрово- широколиственных и дубово- широколиственных лесов. Северная граница ареала белогрудого медведя начинается на берегу Японского моря несколько южнее Советской гавани, примерно на 48 град.30' с. ш., идет на юго- запад, пересекает хр. Сихотэ-Алинь в истоках р. Самарги. Далее граница направляется на север через среднее течение Хора, Анюя и Гура, пересекает Амур вблизи устья Горюн. Район оз. Эворон, видимо, служит северным пределом распространения вида в нашей стране. Затем граница проходит к юго-западу между Амуром и Буреинским хребтом, севернее оз. Болонь и места слияния рек Кура и Урми, охватывает низовье Урми, верховье Тырмы и, пересекая южные отроги Буреинских гор, выходит за пределы России в КНР (1 - 7). На этой территории имеются обширные не заселенные медведями участки, площадь которых неуклонно расширяется (8





Змееяд

СТАТУС. Исчезающие виды (I категория)



Ареал обитания

Распространение. Населяет зону смешанных лесов и лесостепи. Границы ареала выявлены лишь примерно. Северная граница проходит от Ладожского озера через верховья Сухоны, Унжи и Ветлуги на р. Белую, Южный Урал и по самым южным окраинам Западной Сибири до казахстанского Алтая. На юге встречается до границ России, за исключением степного Предкавказья и Прикаспия. В сельскохозяйственных районах Черноземного Центра ареал, вероятно, пятнистый. Встречается во всех странах бывшего СССР, но в Прибалтике, Молдавии, на юге Украины и в Закавказье крайне редок. Обитает в Южной и отчасти в Центральной Европе, Северо-Западной Африке, Малой Азии, на Ближнем Востоке и в Индии.

Гнездится, как правило, в глухих лесах с высокой численностью змей, служащих ему основным кормом. Гнездовые пары разделены обычно многими десятками или сотнями километров.

Перелетный вид. Зимует в Индии и в саваннах Африки.

Исключительно редкий, находящийся под угрозой исчезновения вид. Длина крыла 520-585 мм. Лесная зона.





Рыжий воробей

СТАТУС. Исчезающие виды (I категория)



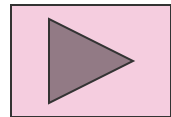
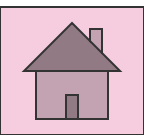
Ареал обитания

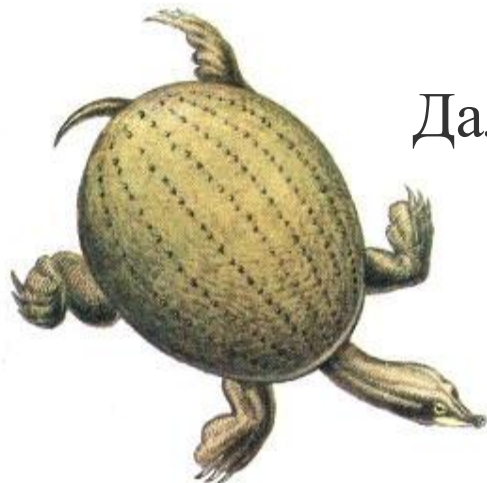
Исключительно редкий, находящийся под угрозой исчезновения вид. Длина крыла 520-585 мм. Лесная зона.

Распространение. Населяет зону смешанных лесов и лесостепи. Границы ареала выявлены лишь примерно. Северная граница проходит от Ладожского озера через верховья Сухоны, Унжи и Ветлуги на р. Белую, Южный Урал и по самым южным окраинам Западной Сибири до казахстанского Алтая. На юге встречается до границ России, за исключением степного Предкавказья и Прикаспия. В сельскохозяйственных районах Черноземного Центра ареал, вероятно, пятнистый. Встречается во всех странах бывшего СССР, но в Прибалтике, Молдавии, на юге Украины и в Закавказье крайне редок. Обитает в Южной и отчасти в Центральной Европе, Северо-Западной Африке, Малой Азии, на Ближнем Востоке и в Индии.

Гнездится, как правило, в глухих лесах с высокой численностью змей, служащих ему основным кормом. Гнездовые пары разделены обычно многими десятками или сотнями километров.

Перелетный вид. Зимует в Индии и в саваннах Африки.





Дальневосточная черепаха

СТАТУС. Малочисленные виды (II категория)



Ареал обитания

Редкий вид, сокращающий свою численность. Вн книгу России.

Распространение. В пределах России встречается спорадично по бассейну Амура почти от устья и на юг до западной части Приморья и границы с КНДР.

Вне России населяет Восточный Китай, КНДР, Японию, а также о-ва Хайнань, Тайвань и Гавайские

Экология. Обитает в пресных водоемах, никогда не уходя далеко от воды. При опасности мгновенно скрывается в воде, закапываясь в придонный ил. Наиболее активна в сумерки и ночью. Днем часто греется на берегу. Зимует на дне водоемов. Размножается с мая по август. Самка откладывает на песчаных берегах по 20 - 70 яиц 2 - 3 раза за лето (1) . Молодые черепашки появляются через 45 - 60 дней. Половозрелости достигают на 6 - 7-й год жизни (2).





Камышовая жаба

СТАТУС. Малочисленные виды (II категория)



Ареал обитания

Сокращающийся в численности вид с ограниченным ареалом. Внесен в Красную книгу СССР.

Распространение. В пределах РСФСР отмечен только на территории Калининградской обл. В СССР встречается, кроме того, в республиках Прибалтики, Белоруссии и на Западной Украине. Мозаично распространена по всей Западной Европе от Южной Швеции и Англии на севере до Северной Италии, Австрии и Чехословакии на юге.

Экология. Приурочена к сосновым лесам, дюнам, реже встречается по садам, паркам, лугам. На день зарывается в песок или прячется под камнями. Размножается с апреля по август (1, 2). Икра имеет вид шнуров, достигающих в длину 1,5 - 1,8 м и прикрепляемых к подводным предметам. Одна самка откладывает по 3,8 - 4,1 тыс. икринок (3).





Уссурийский когтистый тритон

СТАТУС. Малочисленные виды (II категория)



Ареал обитания

Узкоареальный, редкий вид, эндемик Приморья. Внесен в Красную книгу МСОП.

Распространение. В России обитает на юге Хабаровского и в Приморском краях. Отмечен на п-ове Корея и в Северо-Восточном Китае.

Численность. В пределах ареала всюду редок.

Экология. Обитает в чистых горных ручьях с галечными или нависающими берегами, обычно сильно затененных лесом. Держится в воде или под замшелыми камнями у воды. Активен ночью. Размножение растянуто с конца апреля до августа. Самки откладывают парные икрные мешки с 5 - 7 яйцами в каждом. Личинки появляются в начале июля. Половое созревание наступает на 3 - 4-й год (1 - 3).





Японский полоз

СТАТУС. Редкие виды (III категория)



Ареал обитания

Редкий вид с ограниченным ареалом.

Распространение. В пределах России обитает на о. Кунашир Курильской гряды. Вне России отмечен на о. Хонсю в Японии.

Численность. Точные учетные данные отсутствуют. Встречается реже других обитающих на о. Кунашир полозов.

Экология. Держится по окраинам елово-пихтовых лесов, в зарослях бамбука и кустарниках, а также на заболоченных местах, огородах. Прячется под камнями, упавшими стволами деревьев, в норах грызунов. Питается преимущественно грызунами. Откладывает, вероятно, 6 - 8 яиц (1, 2).





Шмель редчайший

СТАТУС. Исчезающие виды (I категория)



Ареал обитания

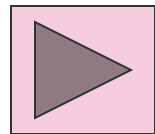
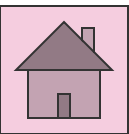
Очень редкий, исчезающий вид, численность которого сокращается.

Распространение. В России встречается в Приамурье, Приморском крае. Вне России неизвестен (1).

Численность. Очень низкая.

Экология. Зимуют оплодотворенные самки. Развивается в одном поколении.

Взрослые шмели выкармливают личинок и питаются сами нектаром и пыльцой различных цветущих растений.





Дровосек реликтовый

СТАТУС: Малочисленные виды (II категория)



Ареал обитания

Редкий вид, численность которого сокращается.

Распространение. В России обитает в Амурской обл. (на юг и юго-восток от г. Райчихинска), юге Хабаровского края (на север до Хабаровска и в Еврейской авт. обл.), Приморском крае. Вне России встречается в Северо-Восточном Китае, КНДР.

Экология. Самый крупный жук фауны России. Населяет смешанные и широколиственные леса. Личинки развиваются преимущественно в толстоствольных деревьях - в древесине вяза сродного (*Ulmus propinqua*), ясеня маньчжурского (*Fraxinus mandschurica*), липы амурской (*Tilia amurensis*) и тополя Максимовича (*Populus maximowiczii*); реже заселяет дуб монгольский (*Quercus mongolica*), березу ребристую (*Betula costata*) и клен маньчжурский (*Acer mandschurica*) (1, 2, 3). Лет продолжается с первой декады июля до сентября.





Байбак европейский



Даурский ёж



Манул





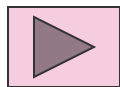
Розовый пеликан

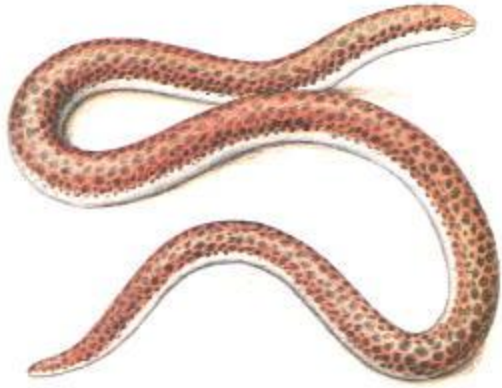


Степной орёл



Мраморный чирок

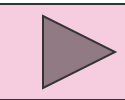
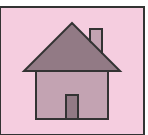




Удавчик степной



Смирный эйренис





Гигантский слепыш

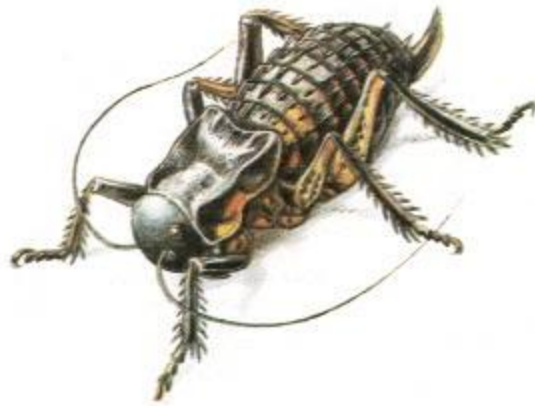


Перевязка

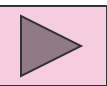
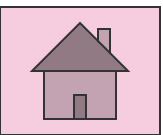




Жужелица венгерская



Толстун многобугорчатый





Дрофа-красотка или
джері



Толстоклювый зуек

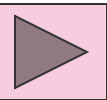




Снежный барс или ирбис



Путоранский снежный баран

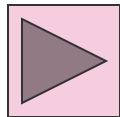




Чёрный гриф



Бородач

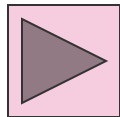
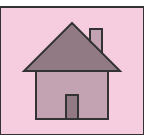


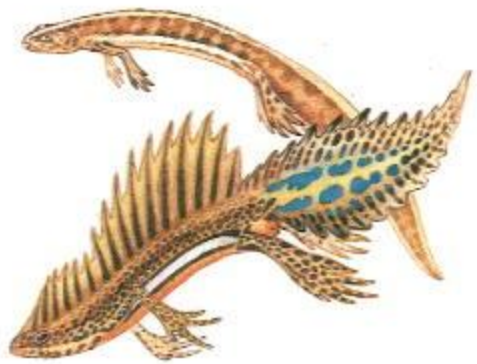


Кавказская гадюка



Кошачья змея

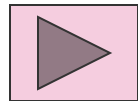




Малоазиатский тритон



Кавказская крестовка

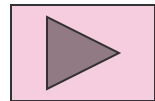




Секия исключительная



Усач альпийский

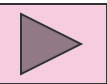
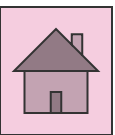




Обыкновенный или пятнистый
тюлень.



Горбач или горбатый кит

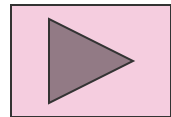
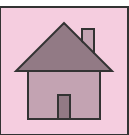




Красноногая говорушка



Хохлатый старик





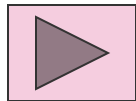
Байкальский осётр



Чёрный амур



Европейская жемчужница





Спасибо

