



Памятники природы Самарской области

Выполнила О.В. Савельева, учитель начальных классов ГБОУ СОШ №2 п.

г.т. Усть-Кинельский г.о. Кинель Самарской области



Самарская Лука



Более половины наших памятников природы находятся на территории национального парка Самарская Лука. На его территории функционирует [Жигулёвский государственный природный заповедник им. И.И.Спрыгина](#), один из старейших природных заповедников России. Занесены в Красную книгу России 10 видов птиц, 14 видов растений, 5 из которых нигде в мире больше не встречаются, 14 видов насекомых.



Ива́н Ива́нович Спры́гин

Доктор биологических наук, профессор. один из основоположников природоохранного дела в России. Первый директор Жигулевского заповедника.



Высота скального выступа «Шихан» составляет 340 м. Самая высокая точка Стрельной находится в лесу, на один километр юго-восточнее, и составляет 378 м. А еще в 3, 5 км восточнее этой вершины, между Зольным и Воровским оврагами, находится высота с абсолютной отметкой 381,2 м.



Самые крупные представители животного мира Жигулей — копытные: лось, кабан и косуля. Из крупных хищников здесь обитают волк, лисица, изредка встречается рысь, енотовидная собака. Из мелких хищных млекопитающих на Самарской Луке можно встретить горностая и ласку. Особый интерес представляет многочисленная и разнообразная группа рукокрылых (летучие мыши) — 14 видов



Слепыш обыкновенный



Желна, Д. Рузов (1)_tn

В заповеднике произрастает около 1000 видов высших растений. Около 200 растений из флоры заповедника нуждается в особой охране, поскольку им грозит опасность исчезновения на окружающих территориях, из них 14 видов внесены в Красную книгу России.



Шиверекия подольская



Прострел луговой (сон-трава)



Лунник оживающий



Майкараган волжский

Наибольшим разнообразием среди животного мира Жигулевского заповедника отличаются беспозвоночные животные, которых здесь отмечено более 7 тысяч видов. Из них более 5 тысяч видов насекомых и более 400 видов паукообразных. В Красную книгу России включено 14 представителей местной энтомофауны.



Кузнечик дыбка степная



Бабочка малый ночной павлиний глаз



Малый прудовик



Южнорусский тарантул



Змеяд



Дятел зелёный



Соня лесная

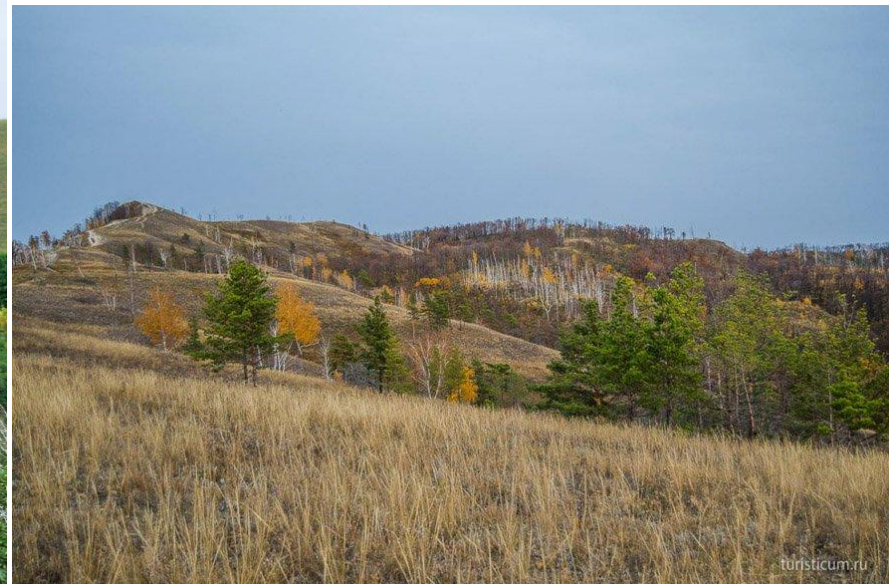


Серая жаба

Геологические памятники

Молодецкий курган

Согласно подсчетам ботаников, на этой горной вершине в общей сложности можно найти около 200 видов растений, том числе редких, исчезающих и реликтовых представителей флоры. Например, здесь находится самая крупная в Европе популяция краснокнижного растения - шиверекии Подольской.



Ширяевские штольни

Одной из самых заметных достопримечательностей национального парка «Самарская Лука», расположенных в окрестностях села Ширяево, являются штольни, пробитые в конце XIX - начале XX века для добычи камня. В штольнях когда-то добывали высококачественный известняк, содержащий практически 100 процентов карбоната кальция. Он использовался для получения лучших сортов извести

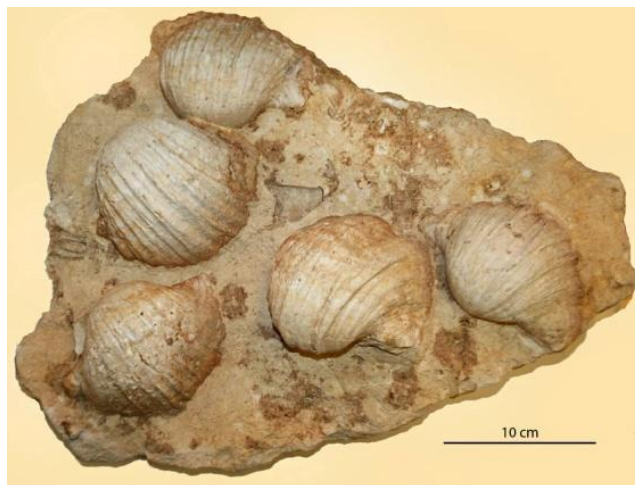




Образец фузулинового известняка



Образец фузулинового известняка с морскими лилиями



Образец известняка с раковинами брахиопод

Интересно, что дупла деревьев, скальные трещины и многие другие места облюбовали летучие мыши, здесь их обитает 12 видов. В штольнях летом они не живут, но в начале октября начинается массовое заселение. Зверьки продолжают вылетать на кормежку и ночные прогулки, а к середине декабря заселение заканчивается, начинается зимовка. Зимует здесь 4 вида — ушан обыкновенный, северный кожанок, ночницы прудовая и водяная. Ширяевские штольни — единственное известное ныне место зимовки рукокрылых на Самарской Луке



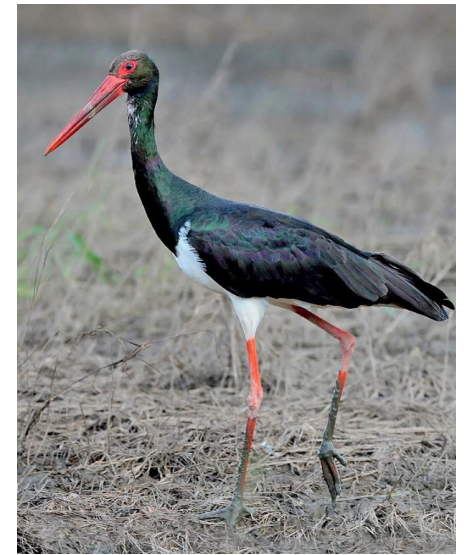
Ботанические памятники

Бузулукский бор

Самый большой в мире сосновый массив, со всех сторон окружённый степями крупнейшего в Европе участка настоящей тайги (общая площадь – свыше 110 тысяч гектаров)

Впечатление он создает такое, словно кто-то гигантскими ножницами вырезал треугольный кусок тайги и перенес его на обширное пространство в долину реки Самары, между городом Бузулуком и селом Борским. «Бор-уникум», «жемчужина Заволжья», «бриллиант среди степей» - все эти поэтические эпитеты даны интереснейшему участку нашей природы – Бузулукскому бору





Черный аист

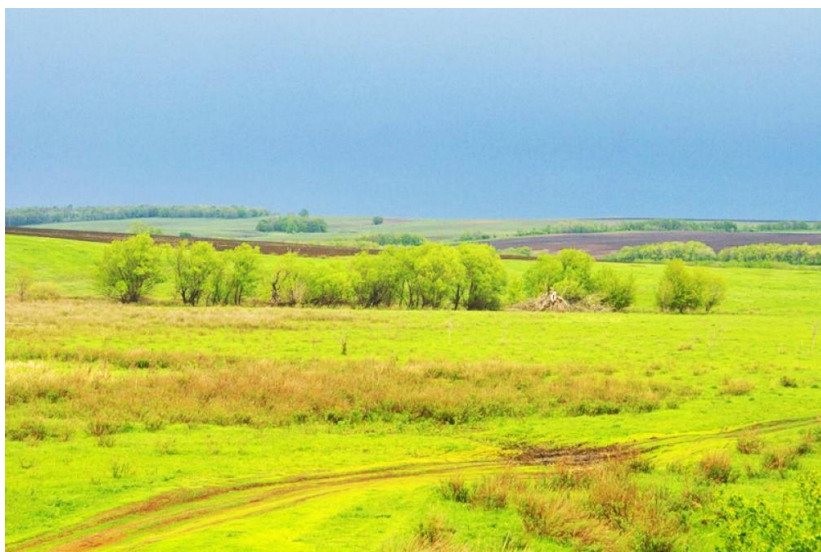


Выхухоль



Сарбайская лесостепь

Красивые места в окрестностях речки Сарбай (притока реки Большой Кинель), между селом того же названия и железнодорожной станцией Кабановка, специалисты называют Сарбайской лесостепью. Сюда заходят Кинельские яры, из-за чего здесь сложилась весьма пересечённая местность, и это создает в урочище большое разнообразие ландшафтов. Здесь по сей день сохранились обширные участки лесов из дуба, липы, березы, клёна, перемежающиеся с открытыми пространствами. Живописные пейзажи открываются на каждом очередном подъеме, когда дорога, с трудом выбравшись, из одной долины, тут же начинает спускаться в другую.



Ссылки

<http://vir-norindoc.org/index.php/ru/zhivotnyj-mir-natsionalnogo-parka-samarskaya-luka-sosedstvo-arealov> Дятел зеленый

https://www.samara.edu.ru/roditelyam/obzory/?ELEMENT_ID=16119https://www.samara.edu.ru/roditelyam/obzory/?ELEMENT_ID=16119 Жигулевские ворота

<http://zhreserve.ru/> Жигулевский государственный заповедник им. Спрыгина

<http://vir-norindoc.org/index.php/ru/zhivotnyj-mir-natsionalnogo-parka-samarskaya-luka-sosedstvo-arealov> Кузнечик дыбка степная, змеяд

<https://www.samara.kp.ru/daily/26635/3654521/> Самарские люди

<https://www.syl.ru/article/363000/rasteniya-i-jivotnyie-krasnoy-knigi-samarskoj-oblasti-foto-i-opisanie#image2171419> фотографии животных
Красной книги Самарской области