

# КЛАДОВАЯ ПРИРОДЫ

A scenic view of a river flowing through a lush green forest. The river is calm, reflecting the sky and the surrounding trees. The sky is blue with scattered white clouds. The trees are dense and green, lining both banks of the river. The overall atmosphere is peaceful and natural.

«Заповедными  
тропами природы»



Нямала ёсць мясцін у Беларусі,  
Дзе птушкам вольна чуецца ў гняздзе.  
А я адным заўсёды ганаруся:  
Што з Асіповіч род бацькоў ідзе.  
Мой родны кут! Жыву адным табою,  
І мне не трэба ніякі другі.  
Тут коцяць хвалі Пціч з Беразіною  
І Свіслач ціха плешча ў берагі.  
Куточак любы мілай Беларусі,  
Нам разам быць у радасці, журбе.  
Табой жыву, табою ганаруся  
І песні я спяваю пра цябе...

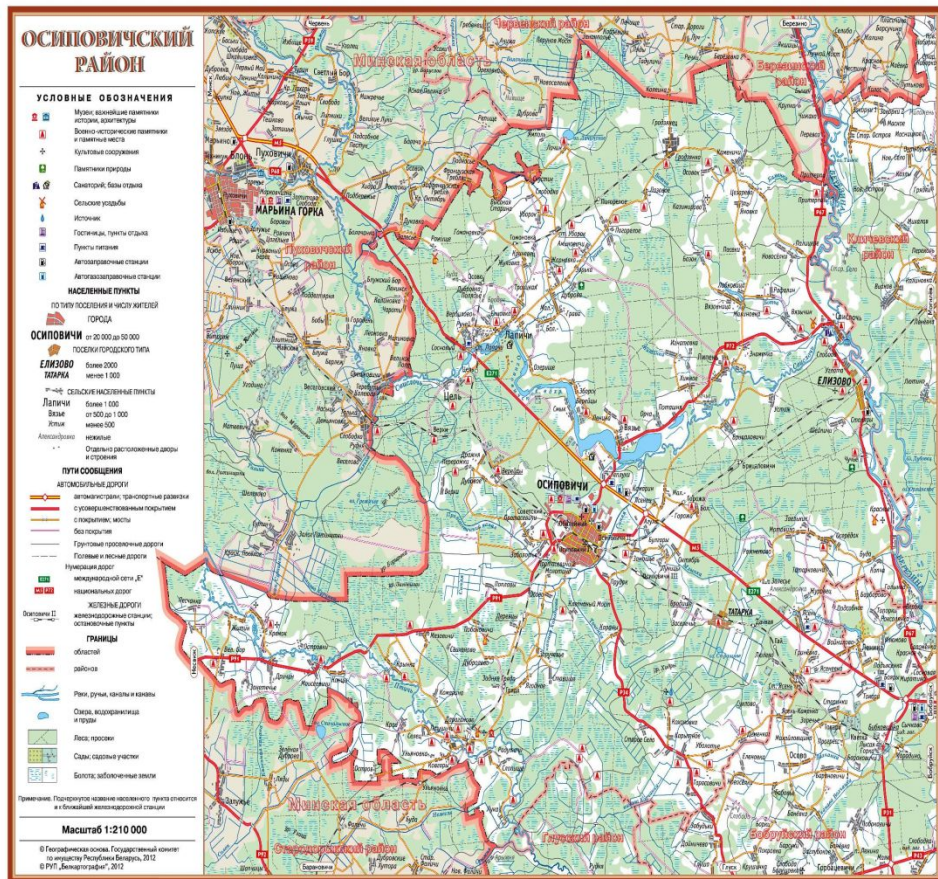
А. Тамашэўскі





# Осиповичский район

- Осиповичский район расположен в центральной части Республики Беларусь. На севере и западе он граничит с Березинским, Червенским, Пуховичским и Стародорожским районами Минской области, на юго-западе и юге с Бобруйским и Глусским районами Могилевской области, на востоке — с Кличевскими районами Могилевской области.
- Осиповичский район занимает площадь 1,95 тыс. км<sup>2</sup>. Лесистость территории составляет 55 %, что является одним из наибольших показателей среди районов области.



**Уникальная, экологически чистая природа района способствует отличному активному отдыху и оздоровлению.**

**Если вы хотите ощутить всю красоту Осиповичского края – нет ничего проще, приезжайте и открывайте для себя эту прекрасную и удивительную землю.**

**Всмотритесь своими наблюдательными и неравнодушными глазами в этот край. Пусть реки и тропинки, поля и леса, обновленные деревни расскажут вам о пьянящей красоте этого маленького уголка Беларуси.**

**Всем, кто с открытой душой и добрым сердцем стремится познать Осиповичский край, приобщиться к его таинствам, кладовая природы откроется во всей красоте со своим богатством. Полученные впечатления помогут глубже понять характер этих мест и душу людей, в них живущих.**

**Добро пожаловать в Осиповичский край!**





**Охраняемые  
природные объекты  
района**

**Заказники**

**Памятники  
природы**

**Заказники  
местного  
значения**

**Водорезимные  
заказники**

**Республиканского  
значения**

**Местного  
значения**

**Биологические  
заказники**

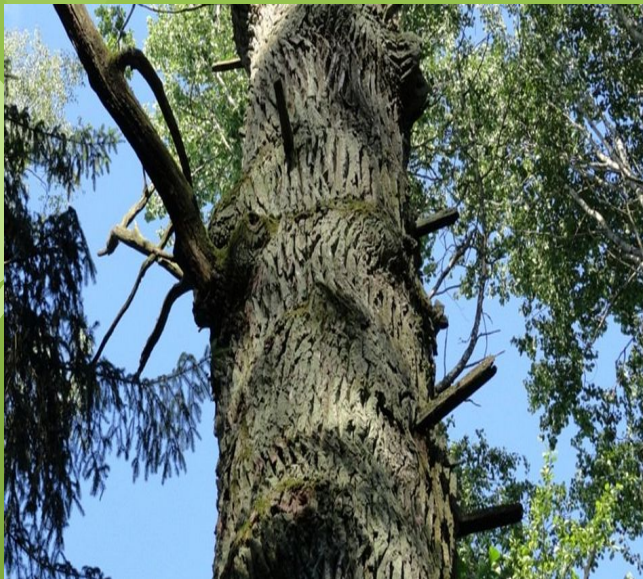


# Памятники природы Республиканского значения

Биологический памятник природы  
Республиканского значения с 1963 года-  
**Брицаловичский дуб-богатырь.**

Находится в квартале № 62  
Брицаловичского лесничества.

Дуб обыкновенный, возраст — 215 лет,  
высота 38 метров, диаметр 1,3-1,9 м.



Во время ВОВ,  
партизаны  
использовали  
дерево, как  
смотровую  
вышку. До сих  
пор остались  
"ступеньки"





## **Октябрьский дуб-великан**

**(Республиканского значения с 1963 года). Находится в квартале № 59 Октябрьского лесничества, Осиповичского лесхоза.**

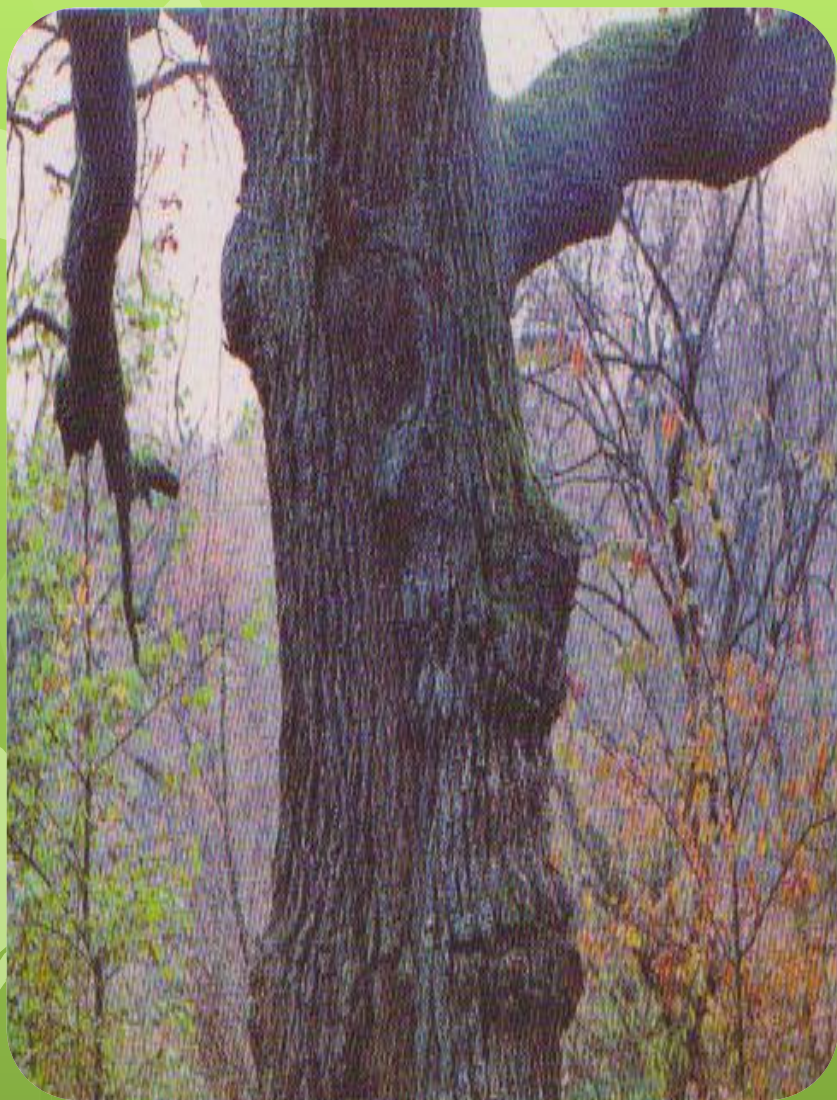
**Дуб обыкновенный, возраст — около 200 лет, высота 37 метров, диаметр 1,3 м.**



**Вековые дубы  
по берегам  
Осиповичского  
водохранилище**







Настоящее открытие – вековой дуб,  
который растет неподалеку от деревни  
Вязье.

Дерево привлекает необычным внешним  
видом.

Ствол его напоминает лицо умудренного  
опытом старика.

Это следы от топора или дуб стал  
свидетелем событий, о которых никто не  
должен знать?

Из года в год люди удивленно смотрят  
на него, а он приветствует их вечным  
молчанием.

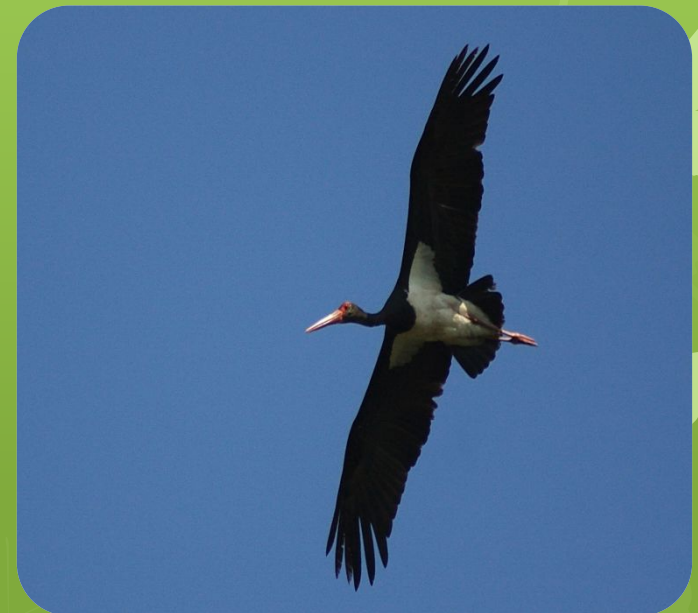


С 01.02.2014 по 05.02.2014 на территории ТВП "Брицаловичская пуща" (Осиповичский р-н Могилевской области). проводился поиск гнезд черного аиста и редких видов хищных птиц как по результатам ранее проведенных визуальных наблюдений, так и в потенциально пригодных для гнездования биотопах без предварительных наблюдений.

Было обследовано 5 участков леса, в 4 из которых, согласно ранее проведенным наблюдениям, держались территориальные пары черного аиста и малого подорлика



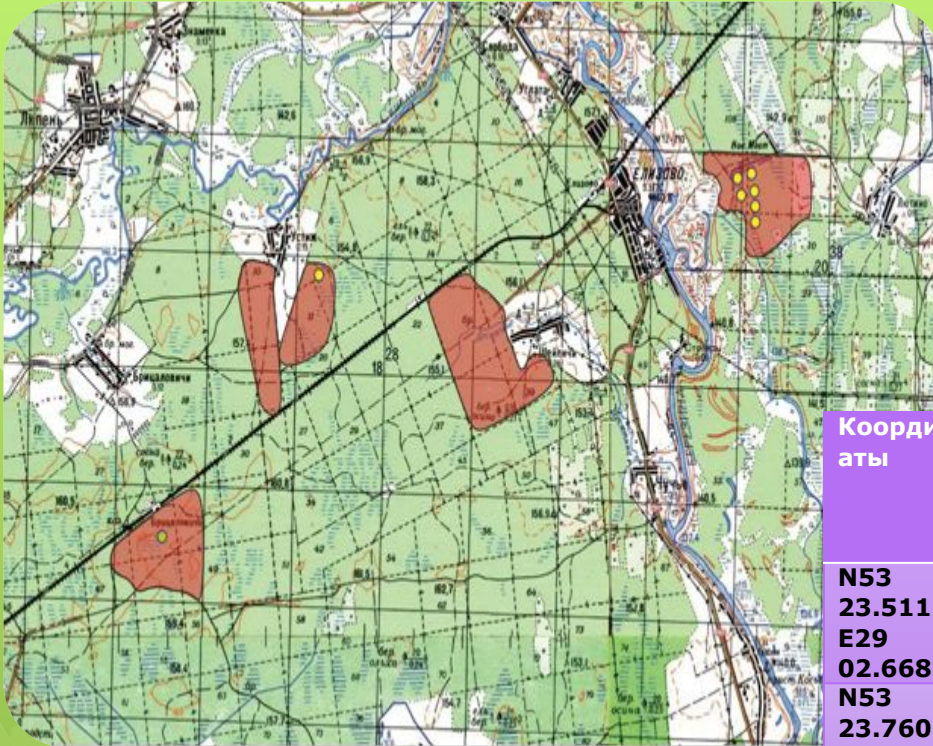
Гнездо малого подорлика



Черный аист



# Схема обследования территории заказника «Брицаловичской пущи»



| Координаты                                | Размер гнезда   | Дерево       | Примерная высота, расположения гнезда, м. | Вид  |
|---|---|--------------|---|--|
| <b>N53<br/>23.511<br/>E29<br/>02.668</b>  | Средней величины  | Ольха черная | 15  | Предположительно малый подорлик                  |
| <b>N53<br/>23.760<br/>E29<br/>02.501</b>  | Крупнее предыдущего, хорошо заметно                       | Ольха черная | 18  | Предположительно малый подорлик                  |
| <b>N53<br/>23.771<br/>E29<br/>02.573</b>  | Очень крупное   | Ольха черная | 15  | Предположительно черный аист либо малый подорлик |
| <b>N53<br/>23.677<br/>E29<br/>02.626</b>  | Достаточно крупное, в гнезде есть ветки с сухими листьями | Ольха черная | 15  | Предположительно осоед                           |
| <b>N53<br/>23.644<br/>E29<br/>02.648</b>  | Очень крупное, в развилке                                 | Ольха черная | 15  | Предположительно малый подорлик                  |
| <b>N53<br/>23.555<br/>E29<br/>02.818</b>  | Среднее   | Ольха черная | 15  | Предположительно малый подорлик                  |
| <b>N53<br/>23.347<br/>E28<br/>53.9050</b> | Среднее   | Ель          | 15  | Предположительно малый подорлик                  |

**Результаты поиска гнезд на территории заказника "Брицаловичская пуща"**



# Памятники природы местного значения

**Притерпа** (с 1994 года).  
Участок вековой дубравы, где произрастает лиственница сибирская (40 деревьев) и дуб красный. Находится в 2 км юго-западнее деревни Притерпа, Каменичского сельсовета. Площадь — 6,5 га. Возраст лиственницы 60 — 90 лет, высота 32 м, средний диаметр 34 см. Высокая научная значимость.





# Биологические заказники

- **Биологический (охотничий) заказник (с 1995 года) — создан на территории Татарковского, Осиповичского, Каранского и Дарагановского лесничеств. Площадь 9100 га. Организован для сохранения промышленно — охотничьей фауны.**
- **Биологический (ботанический) заказник (с 1997 года). На двух участках (8 га и 77 га) Осиповичского лесхоза созданы такие заказники с целью сохранения ценных местных древесных пород смешанного леса.**



# Водорезжимные заказники



**Лежанка** – заказник гидрологический с 1994 г. 1,5 км на запад от деревни Гродзянка. Площадь 217 га. Водоохранная роль в отношении водотоков и водоемов (водораздел р. Свислочь и р. Березина).

Великое (с 1993 года — гидрологический). Расположен в 1 км севернее деревни Дубралева и 1,2 км западнее деревни Деревцы. Площадь — 77 га. Природная ценность — клюквенный заказник.





**Пойма реки Птичь** - заказник гидрологический с 1995 г. В пойме р. Птичь в 1.5 км на северо-востоке от д. Крынка. Площадь 670 га. Запас торфа – 618 тыс. т. Водоохранное значение, выполняет функцию аккумулятора влажности и регулятора стока.



**Тагиное-** заказник гидрологический с 1993 г. в 1 км на запад от д.Лочин. площадь 143 га. запас торфа – 59 тыс. т. Выполняет роль в формировании водного режима окрестной площади, поддерживает уровень грунтовых вод

# Заказники местного значения

**Дендропарк** – памятник природы с 1987 года в д.Дуброва Жорновской экспериментальной базы института леса НИИ Беларуси. Площадь 1.3 га. Природная ценность: 133 вида древесно - кустарниковых растений акклиматизированных экзотов.



**Дубрава** – с 1992 г. Заказник биологический. 5 км на северо-запад от деревни Лапичи Жорновского лесничества Жорновского опытно – показательного лесхоза. Площадь 22 га. Насаждения являются одним из немногих участков дубового и дубово – елового леса, большого возраста в подзоне грабового – дубового - темнохвойного леса.



# Лесопитомники

**Лесопитомническое хозяйство  
Базисный лесной питомник  
Осиповичского опытного лесхоза был  
создан в 1983 году и расположен в  
Липенском лесничестве (кв.162).  
Общая площадь питомника 22,3 га,  
из них орошаемая - 7,5 га в том  
числе:**

- паровое отделение - 8,8 га;**
- посевное отделение - 3,6 га;**
- школьное отделение - 0,9 га;**
- маточные плантации - 1,7 га;**
- полезащитные полосы - 1,1 га;**
- дороги, хозпостройки и пр. - 6,2 га.**











В питомнике проводятся опытные работы по исследованию влияния стимуляторов роста на всхожесть, энергию прорастания семян и развитие сеянцев основных лесообразующих пород, укоренение черенков, получению органоминерального удобрения из отходов лесопиления (разработки НИЛ ХПРС БГТУ) Питомнику неоднократно присваивалось звание «Питомник высокой культуры».

Питомник полностью обеспечивает потребность лесхоза в посадочном материале для лесовосстановительных работ. Ежегодно в питомнике выращивается 4-6 млн. штук сеянцев древесных и кустарниковых пород. В основном это сеянцы и саженцы лесообразующих пород, а также прочие породы, используемые в озеленении.





A close-up photograph of a hedgehog curled into a ball, resting on a bed of green grass. The hedgehog's body is covered in a dense layer of brown and tan quills. Its face is partially visible, showing dark fur and small eyes. The background is filled with vibrant green grass blades.

**Спасибо за  
внимание!**