

Проект на тему:
«ГОРОДА РОССИИ»



ВОЛГГОГРАД



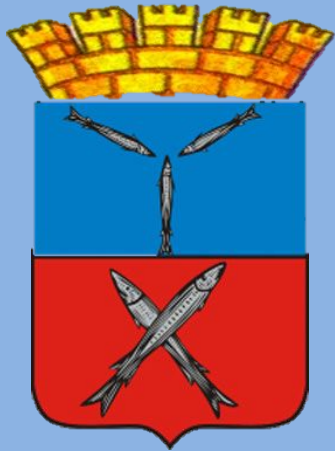


Волгогра́д — город на юго-востоке европейской части Российской Федерации. Волгоград располагается в междуречье Волги и Дона, которое с древнейших времен являлось перекрестком водных и сухопутных торговых путей. Дата основания города 12 июля 1589 года. С 1589 по 1925 год носил название Цари́цын, с 1925 по 1961 год — Сталингра́д. Город-герой, место Сталинградской битвы.

Символы города Волгограда



С 1729 по 1854 года не имеющий собственного герба Царицын использовал эмблему расквартированного в городе Царицынского драгунского полка — два перекрещенных серебряных осетра на красном поле.



В 1854 город получил официальный герб: разделенный на две части французский щит с зубчатой башенкой (признак уездного города), в верхней части герб губернского Саратова (три стерляди на голубом поле), в нижней части на красном поле две перекрещенных серебряных стерляди. После 1917 года царский герб не использовался.



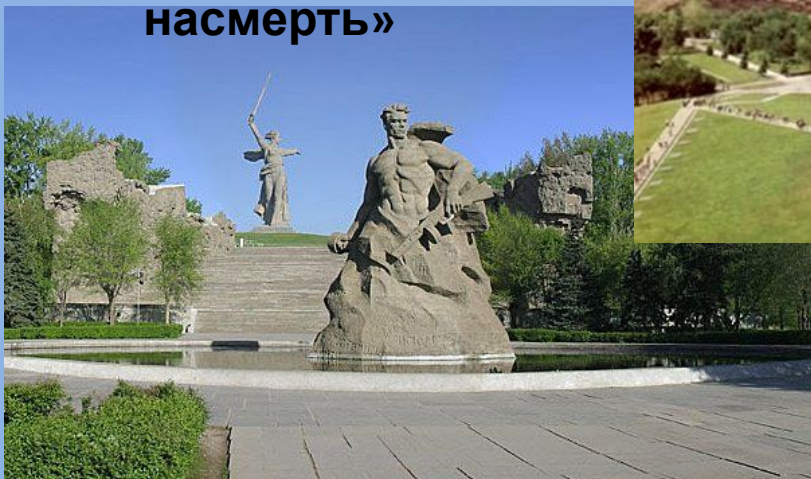
В 1965 году, после получения Волгоградом статуса город-герой, был принят новый герб, действующий по настоящее время, отразивший награду города и его специализацию в советской экономике: разделенный надвое французский щит, в верхнем красном поле Звезда Героя и зубцы крепостной стены, символизирующую крепость Сталинград, в нижнем голубом поле шестерня и сноп пшеницы, как символы

Как неофициальный символ города очень часто используется
силуэты скульптур «Родина-мать», «Стоять насмерть» и
«Скорбящая мать».

«Родина-
мать»

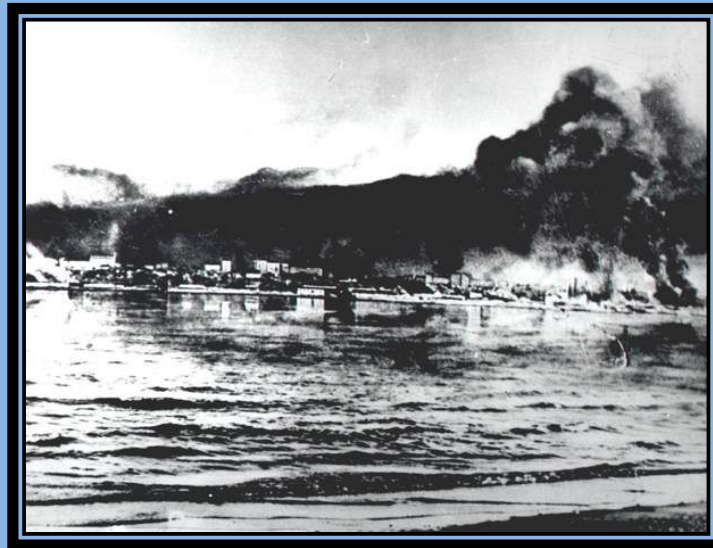


«Стоять
насмерть»



«Скорбящая
мать»





Во время Великой Отечественной войны (1941-1945 гг.) на подступах к городу и в самом городе с 17 июля 1942 г. по 2 февраля 1943 г. происходила одна из важнейших битв второй мировой войны - Сталинградская, ставшая её переломным этапом.

Сталинградская битва продолжалась 200 дней. Фашистский блок потерял в ней убитыми, ранеными, пленными и пропавшими без вести около 1,5 миллиона человек - четверть всех своих сил, действовавших на советско-германском фронте.

За выдающиеся заслуги перед Родиной 1 мая 1945 года Сталинград был удостоен почётного звания города-героя, а 8 мая 1965 года награждён орденом Ленина и медалью «Золотая Звезда».

Наш славный город был полностью разрушен в годы второй мировой войны. Но сразу же после войны он восстал из пепла, как легендарная птица Феникс. В 1961 году из Сталинграда город-герой был переименован

Промышленность

Немецкая колония
«Сарепта»



Горчично-маслобойный завод
«Сарепта»



Первой промышленной зоной на территории современного Волгограда была немецкая колония Сарепта, а первым заводом — горчичный, действующий и сейчас горчично-маслобойный завод «Сарепта».



г. Царицынск и./В. Волков.



<http://www.volgo.ru>



www.stroyportal.ru



© Oleg Y. Dmitriev
<http://www.volgo.ru>



ВОЛГОГРАД



© DM

До 1860-х годов в Царицыне развивалась прежде всего пищевая промышленность, чему способствовали близость соляных разработок Эльтона, рыбные ресурсы Волги и Каспия и бахчеводство. Для всей России из Царицына купцы везли горчицу, нардек, соленую и вяленую рыбу. После постройки Волгодонской и Грязецарицынской железной дороги Царицын превратился крупный железнодорожный узел, вызвав многократный рост производства в пищевой, текстильной, строительной и заложил основы металлургической, энергетической и оборонной промышленности. За царское и советское время в городе были построены многие промышленные гиганты, в настоящее время некоторые из них сейчас находятся в упадке.

Достопримечательности города

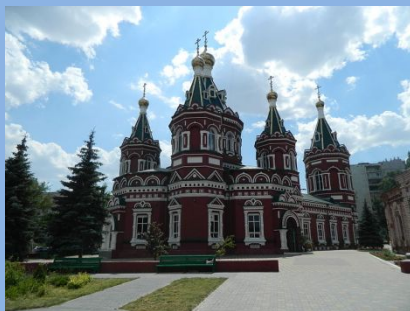
Архитектура города пережила несколько волн разрушений.



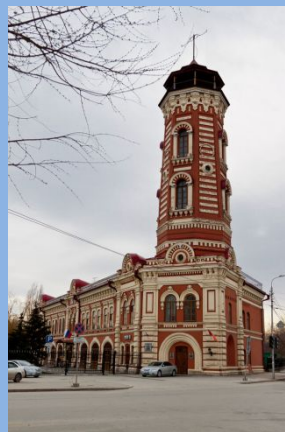
Самые старые в городе — дома немецкой колонии в Сарепте, сейчас музей Сарепты. Кирха (1772) — старейшее здание Волгограда. К сожалению, Сарепта, которая могла бы быть «туристической жемчужиной» Волгограда, находится в очень плачевном состоянии. Только несколько зданий отреставрированы, остальные постепенно переходят из аварийного состояния в руины.



Сохранились старейшие деревянные избы 18 века, из леса, приплывших сюда еще на волжских белянах.



1899 Казанский
кафедральный
собор



1897 Пожарная
часть
Царицына



"Спрятавшаяся улочка" Островского
внутри квартала

1950—1960 годы. Возрожденный из руин Волгоград — послевоенный сталинский ампир. Именно этот архитектурный стиль стал «визитной карточкой» города.



**1954 Железнодорожный вокзал
Волгоград**



**Дом
профсоюзов**



**Центральная
набережная**



Канал Волго-Дон

**1970—1980. В эти годы было построено очень много типового жилья-хрущёвки и брежнёвки, но знаковых зданий почти нет. Исключения — круговые здания Панорамы, Речного вокзала (крупнейший в Европе и России),
центральные проходные ВГТЗ.**



Панорама Сталинградской битвы



Речной вокзал



Проходные ВГТЗ

Памятники и

ЛЕ



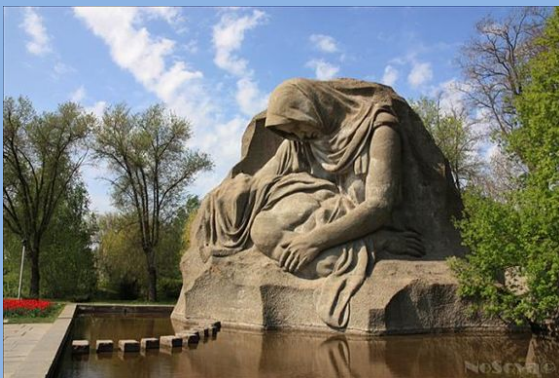
Старейший из сохранившихся —
памятник Гоголю 1910 года в
Комсомольском саду



После войны в ключевых
местах боев были
установлены
многочисленные памятники
Сталинградской битвы,
разрушенных здания
оставлены как памятники.



Скульптура «Стоять насмерть»



Скульптура «Скорбящая мать»



Монумент «Родина-мать
зовёт!»
на Мамаевом кургане