

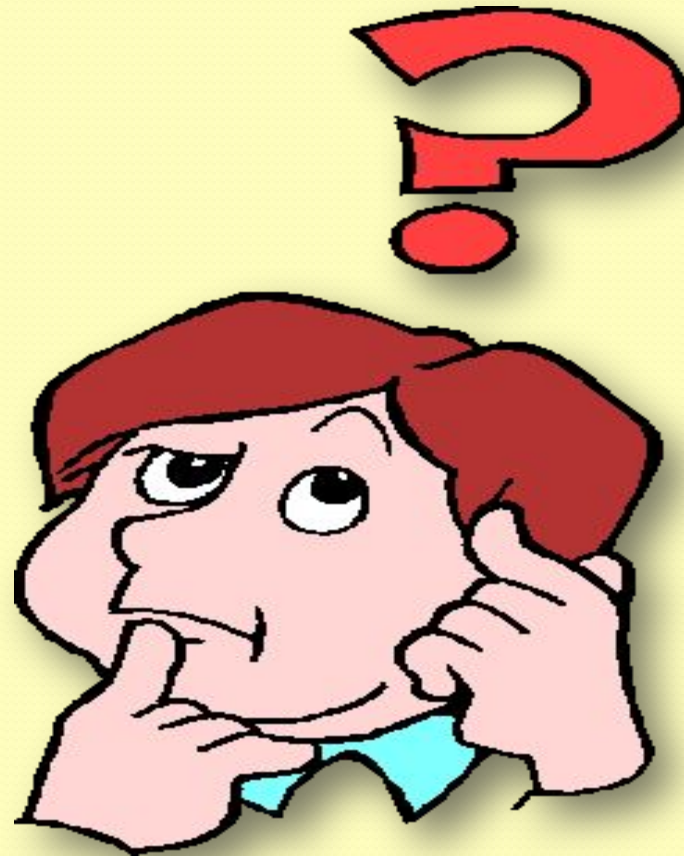
**Одно «почему» меж деревьями мчится,  
Летит по пятам за неведомой птицей.  
Другое - пчелой забралось на цветок,  
А третье - лягушкою скок в ручеек.  
«Что» мышкой шныряет под листьями  
в норах,  
«Кто» ищет в кустах притаившийся  
шорох,  
Сидит «отчего» на зеленом листке,  
«Куда» полетело верхом на жуке,  
«Зачем» вслед за ящеркой влезло на  
пень...  
Вопрос за вопросом, и так - целый  
день.  
Пойдем-ка, дружок, по тропинке**



Вот и стали дни короче,  
И длиннее стали ночи,  
Птицы тянутся на юг,  
Пожелтели лес и луг.



По своим наблюдениям расскажите, какая погода была летом. Как она изменилась с приходом осени?



Сравни погоду летом и осенью.

летом

*Небо-облака  
осадки  
ветер  
солнце  
вода в водоёмах*

осенью

По календарю осень наступает первого сентября.  
Но это календарные сроки. В природе таких четких  
сроков нет. Где-то листья опадают раньше, где-то  
позже,  
где-то птицы улетают на юг раньше, а где-то позже.





Осень делят на два периода.  
Первый — от первых заморозков до конца листопада,  
второй — от конца листопада до начала зимы.



**23 сентября** — день осеннего равноденствия.  
День и ночь равны. Они длятся по 12 часов. После  
этого дня ночь становится все длиннее, а день заметно  
уменьшается.



# Неживая природа осенью





Какие осенние явления не относятся к неживой природе?

листопад

ледостав

похолодание

заморозки

увядание  
трав

иней

отлёт  
птиц

туман

исчезновение  
насекомых





**Летом солнце высоко поднималось в небе, дни были длинными. Поэтому земля получала много тепла. Осенью солнце поднимается в небе не так высоко, дни становятся короче, чем летом. Поэтому похолодало.**





Однажды утром вы посмотрите в окно и увидите, что  
земля,

трава и крыши домов побелели! Это *иней*.

Увидели иней значит на улице пёгкий морозец –





**Первые заморозки обычно бывают в начале сентября.  
А ближе к середине сентября бывает последняя гроза.**





**Летом грозы часты. Набежит тёмная грозовая туча,  
сверкнёт молния, загремит гром. Дождь пойдёт сильный,  
но недопгий**



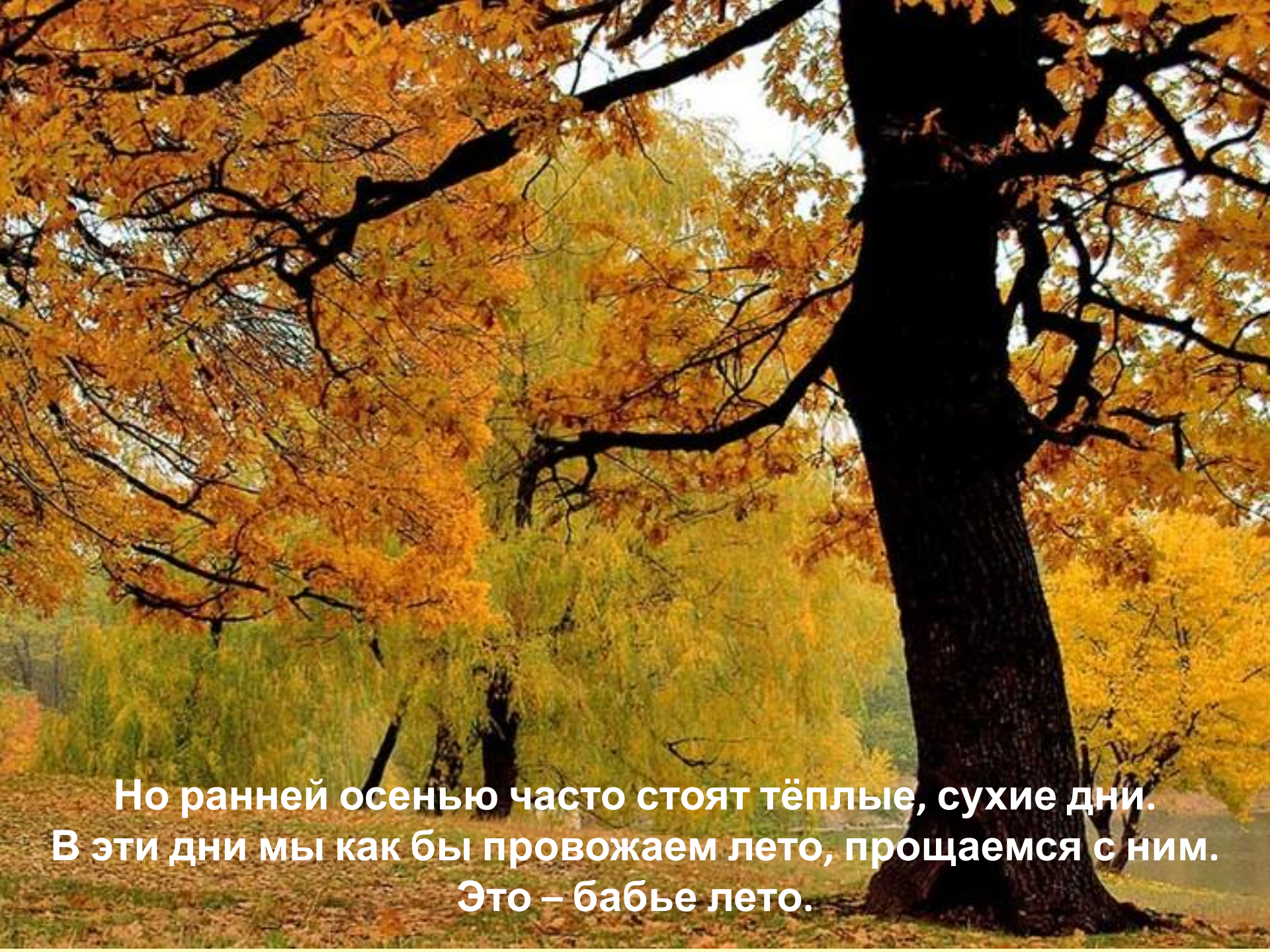
**Осенью грозы становятся редкими, а затем и совсем прекращаются. Осенние дожди не похожи на летние, они мелкие, морозящие, затяжные.**





**Над рекой, озером, прудом всё чаще нависают густые туманы.**





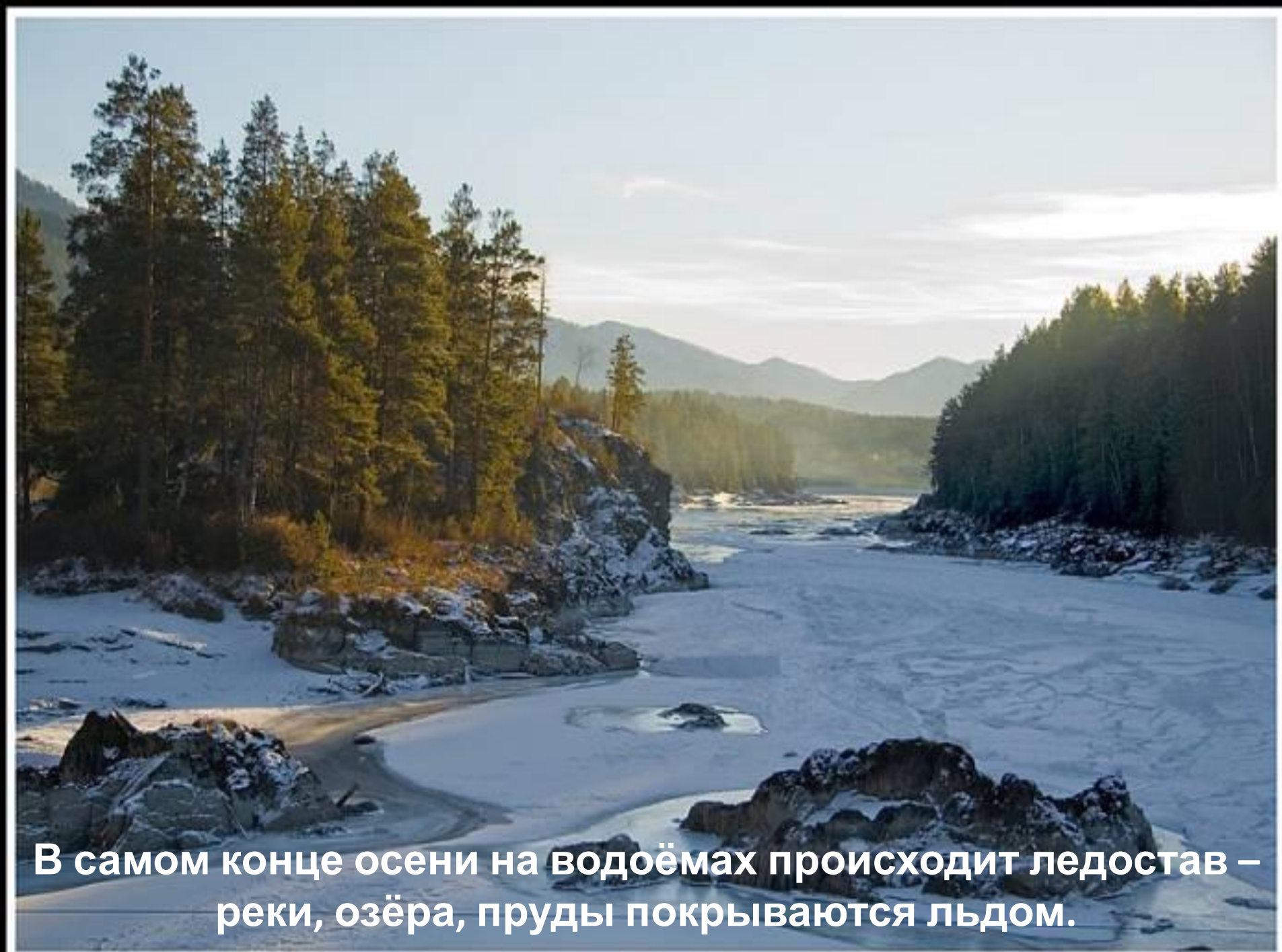
**Но ранней осенью часто стоят тёплые, сухие дни.  
В эти дни мы как бы провожаем лето, прощаемся с ним.  
Это – бабье лето.**





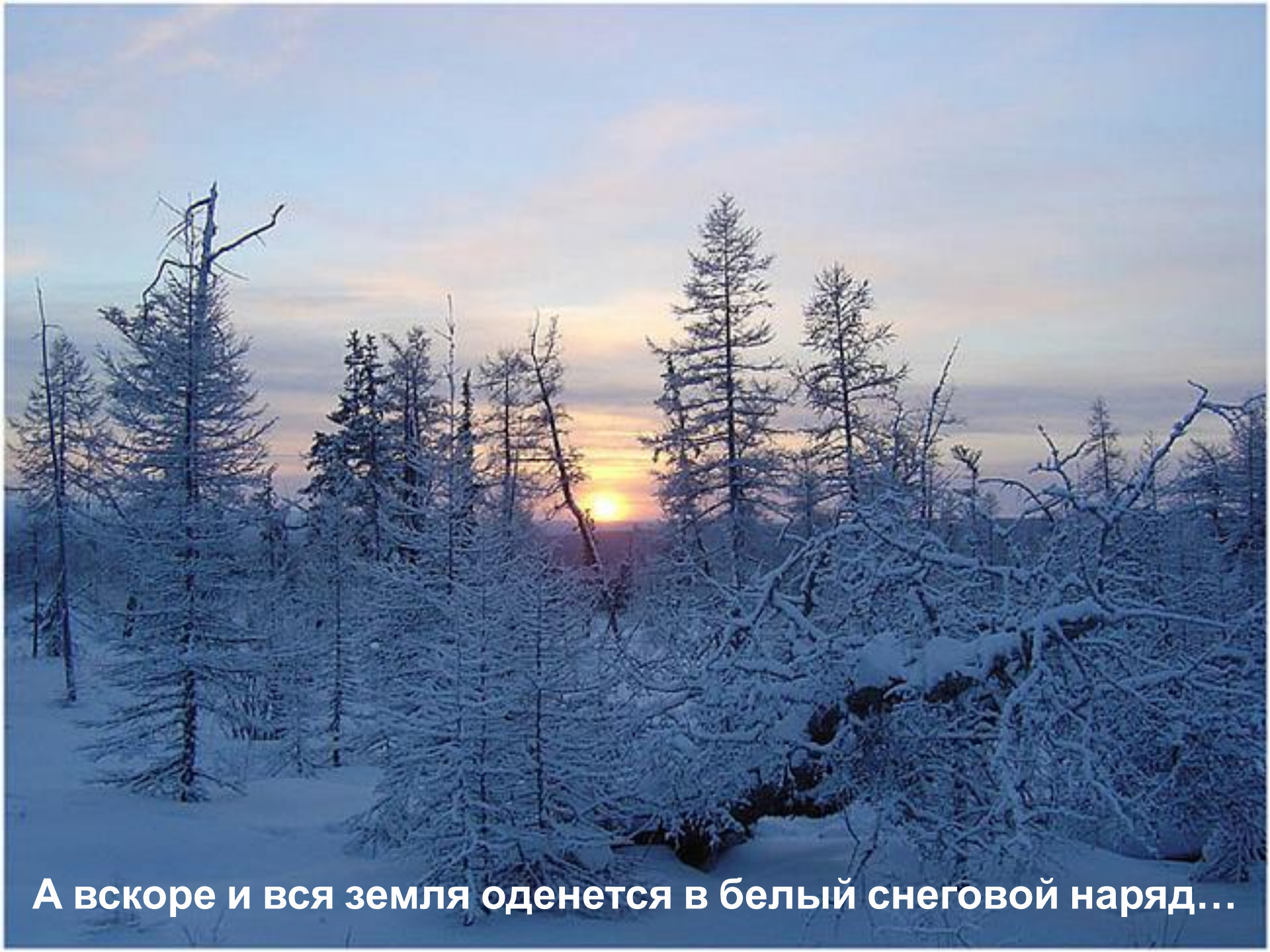
Поздняя осень бывает холодной, дождливой.  
Иногда идёт мокрый снег.  
В это время во всём чувствуется приближение  
ЗИМЫ





**В самом конце осени на водоёмах происходит ледостав – реки, озёра, пруды покрываются льдом.**





**А вскоре и вся земля оденется в белый снеговой наряд...**

Какие осенние явления в неживой природе  
родного края вам удалось понаблюдать?





Похолодание, первые заморозки и появление инея, последняя гроза, затяжные дожди, густые туманы, первый снег, ледостав — все это осенние явления в неживой природе.



# Что лишнее? Почему?

растения

насекомые

человек

звери

грибы

туман

птицы

рыбы

О чем сейчас пойдет речь?

# Живая природа осенью





Какие изменения происходят осенью в жизни деревьев и кустарников?

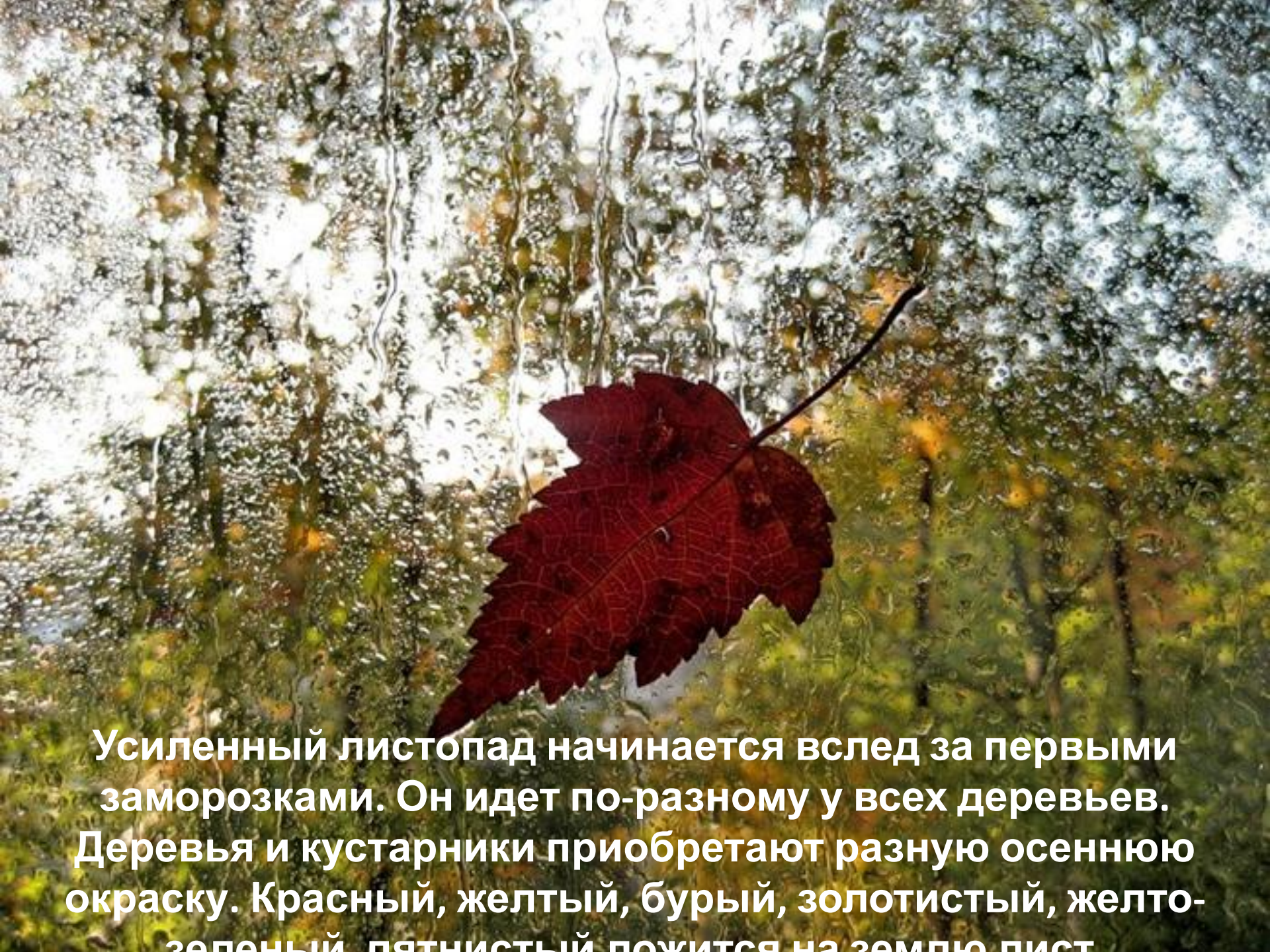






**Уже летом на растениях стали созревать плоды и семена, появились грибы. Цветущих растений почти не видно. С приходом осени листья на деревьях и кустарниках стали менять окраску, а затем стали опадать.**

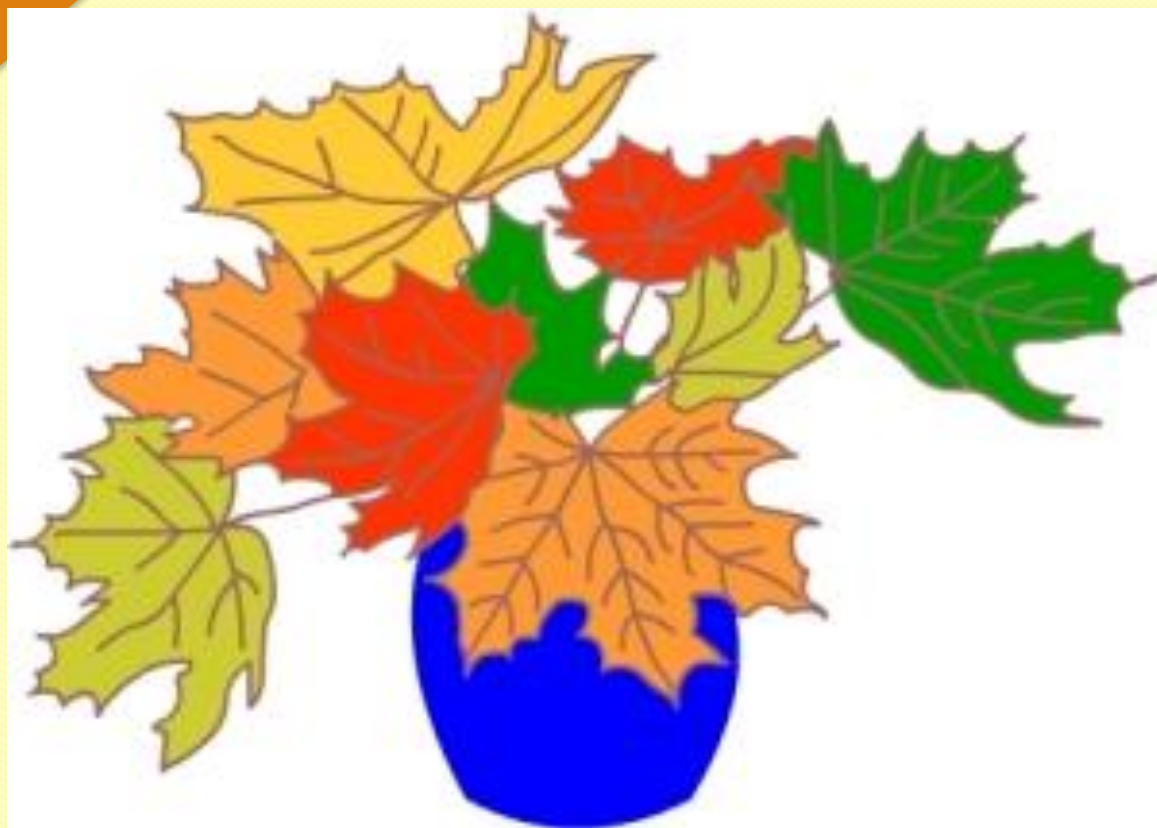




**Усиленный листопад начинается вслед за первыми заморозками. Он идет по-разному у всех деревьев. Деревья и кустарники приобретают разную осеннюю окраску. Красный, желтый, бурый, золотистый, желто-зеленый, пятнистый пожится на землю пист**



С понижением температуры воздуха,  
изменение окраски листьев идёт всё интенсивнее.  
Быстрее идёт и листопад.



## Почему же в природе происходит листопад?



Сбрасывая листья, растения спасаются от засухи, т. к. листья испаряют большое количество влаги. Но с наступлением холодов почва охлаждается, а вместе с ней и почвенная влага. Охлажденную воду корни растений не всасывают. Оставшиеся на зиму листья послужили бы для растений источником бедствия: ветви ломались бы от снега.



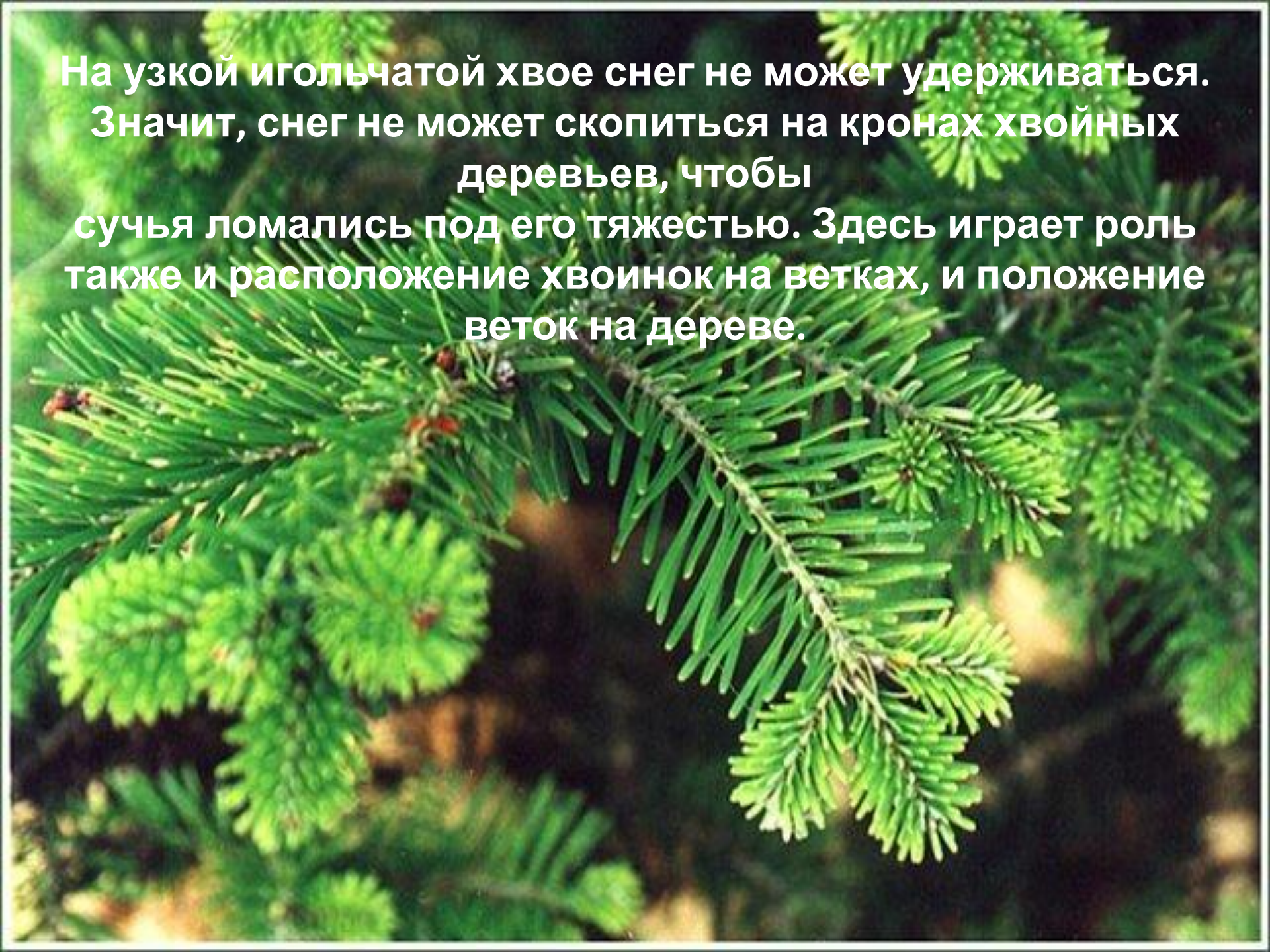
Почему хвойные деревья не сбрасывают  
листву,  
а остаются зелеными круглый год?



Листья хвойных деревьев покрыты толстой кожицей.  
Такие листья испаряют влаги гораздо меньше, чем  
широкие листья лиственных деревьев. Вот почему  
хвойным деревьям почти не грозит опасность  
засохнуть, когда корни будут доставлять из  
охлажденной почвы мало воды.



**На узкой игольчатой хвое снег не может удерживаться. Значит, снег не может скопиться на кронах хвойных деревьев, чтобы сучья ломались под его тяжестью. Здесь играет роль также и расположение хвоинок на ветках, и положение веток на дереве.**







**Располагаясь по обеим сторонам веток, хвоинки образуют ровную скользкую поверхность. Сами ветки расположены по отношению к основному стволу дерева наклонно вниз. Поэтому даже небольшие массы скопившегося снега легко соскальзывают.**



# Какие изменения происходят осенью в жизни насекомых?



*У насекомых температура тела непостоянная. Она изменяется в соответствии с изменениями в окружающей среде. С наступлением холодов часть насекомых забирается в укромные места, а другие зимуют в стадии личинок*



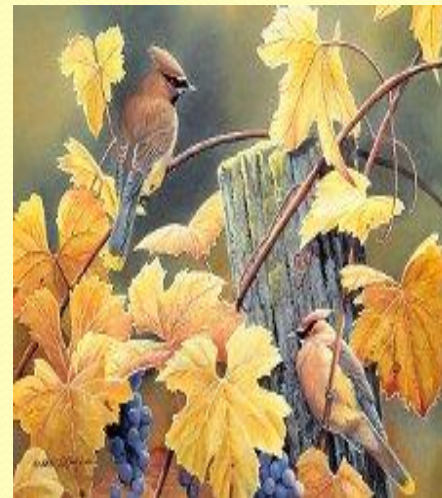




**Насекомым, которые,  
в основном, питаются нектаром  
и пыльцой, нечего стало есть.  
Они стали прятаться в щели, под  
кору деревьев. Некоторые  
насекомые**

**влетают из наших краев.**

# Жизнь птиц осенью



Чем питаются  
птицы?





**Много интересного можно было наблюдать в жизни птиц летом. Стремительно летали, рассекая воздух длинными крыльями, ласточки и стрижи. На лету они ловили насекомых: мух, комаров, мошек.**

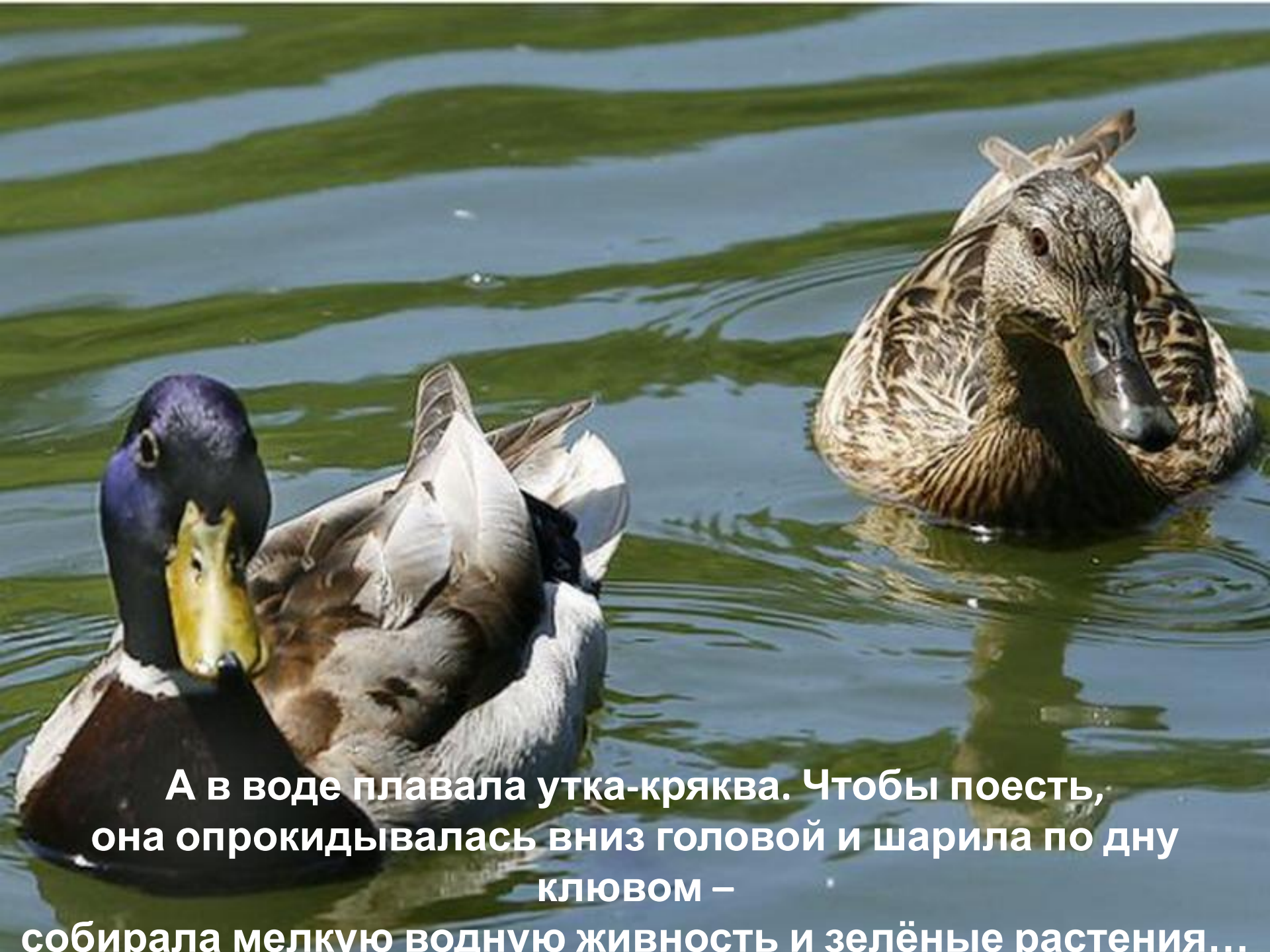
Разгуливал важный грач. Он глотал всё, что подбирал съедобного: улитку, жука, гусеницу, разные плоды и семена.







**Цапля, стоя у воды, ловила лягушек, небольших рыбок, водных насекомых.**



**А в воде плавала утка-кряква. Чтобы поесть,  
она опрокидывалась вниз головой и шарила по дну  
клювом –**

**собирала мелкую водную живность и зелёные растения...**

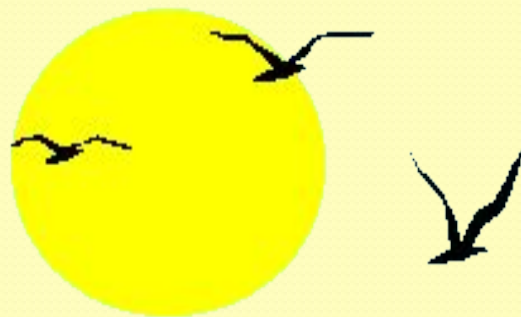




**Но пришла осень. Всё меньше и меньше становится корма.  
Ведь насекомые исчезают, травянистые растения  
увядают. Поэтому в конце лета и осенью многие птицы  
улетают  
в тёплые края, где корма достаточно.**

Но вот что удивительно. Многие птицы улетают в тёплые края. Как они называются? И улетают они задолго до того, как исчезнет для них корм.

Они как бы заранее узнают о приближении голодного времени. Как же они это делают?





**Перелётные** птицы замечают,  
что дни ближе к осени становятся короче.  
Это и служит для них сигналом: пора в дорогу!



Птичья дорога далека и полна опасностей. Очень много пернатых во время перелётов погибает. Только самые сильные, самые выносливые добираются до тёплых краёв.





Но не все птицы осенью улетают. Те, которые проводят зиму у нас, называются осёдлые (зимующие). Это синицы, поползни, сойки, дятлы... Они не улетают потому, что и зимой могут найти себе корм. Некоторые из них, например, сойки и поползни, осенью делают запасы корма.







ОСЕНЬ

ПОХОЛОДАНИЕ

исчезают  
насекомые

увядают  
травы

замерзают  
водоёмы

УЛЕТАЮТ ПТИЦЫ

О ком ещё тут не сказано?





**Летом и осенью у зверей много забот. Летом надо кормить и охранять детёнышей, приучать их к самостоятельной жизни.**

**А осенью надо готовиться к зиме.**



Осенью звери как бы переодеваются – линяют. Вместо негустой летней шерсти осенью вырастает новая – густая, пушистая.







**А у некоторых зверей изменяется и цвет шерсти. Белка летом рыжая, а зимой серая. Заяц-беляк летом серый, а зимой белый.**

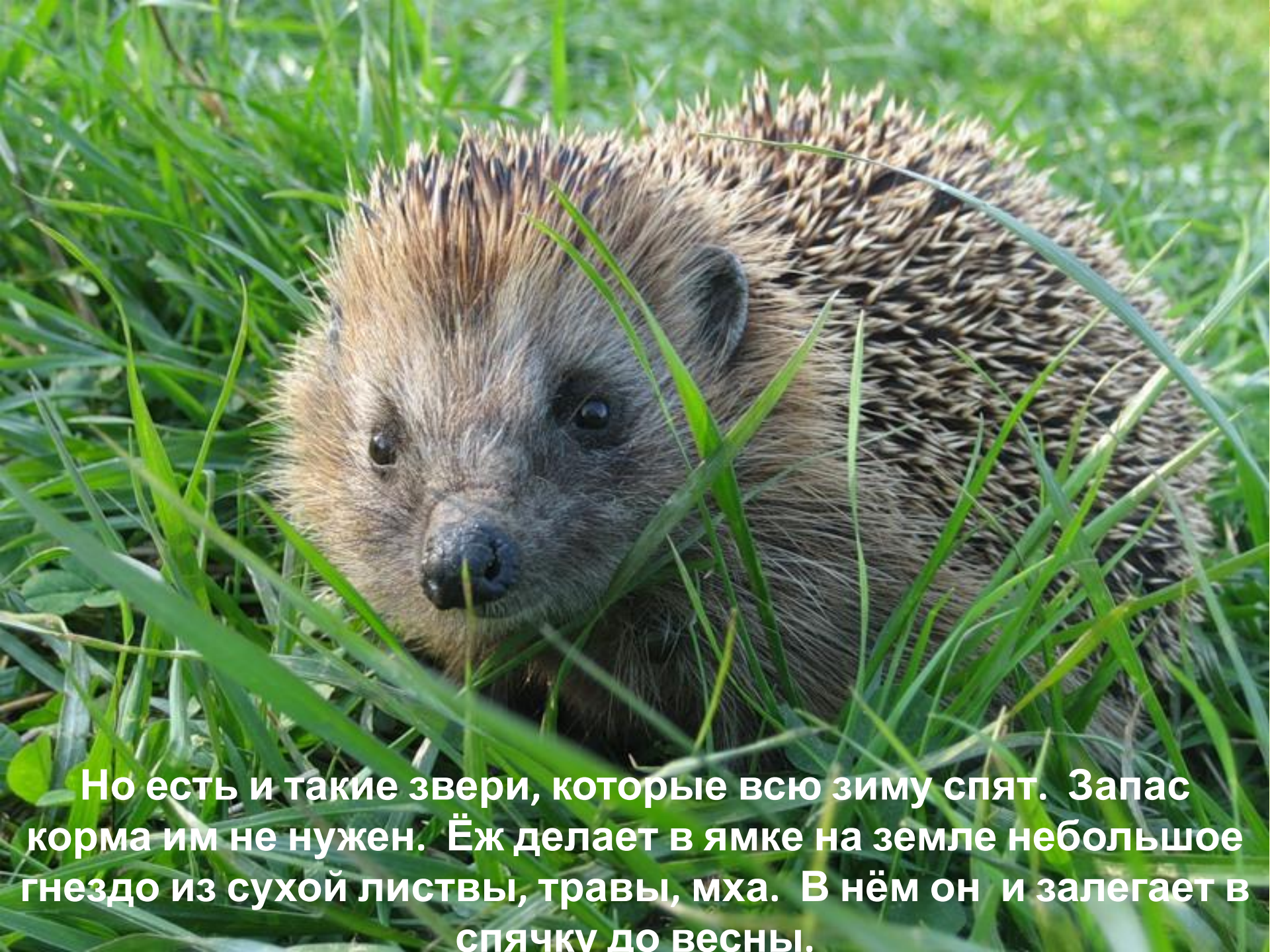
**И белка, и заяц зимой будут незаметны на снегу.**





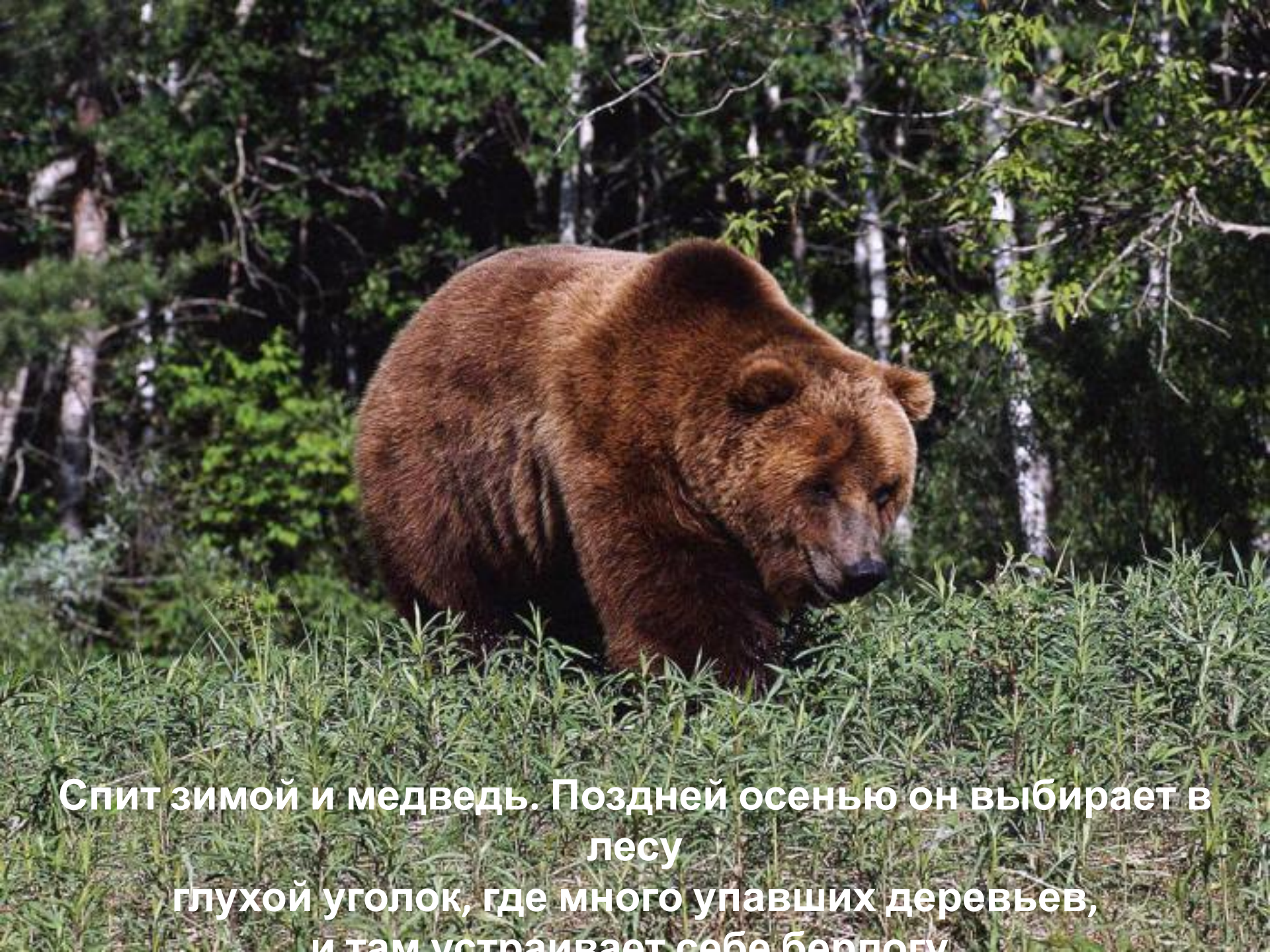
**Некоторые звери осенью запасают на зиму корм. Например, белки, прячут в укромных местах жёлуди, орехи, грибы. Бобры заготавливают много веток, уносят их под воду и складывают в кучу около своего жилья. Мыши запасают в норках жёлуди, орехи, зёрна хлебных**





**Но есть и такие звери, которые всю зиму спят. Запас корма им не нужен. Ёж делает в ямке на земле небольшое гнездо из сухой листвы, травы, мха. В нём он и залегает в спячку до весны.**

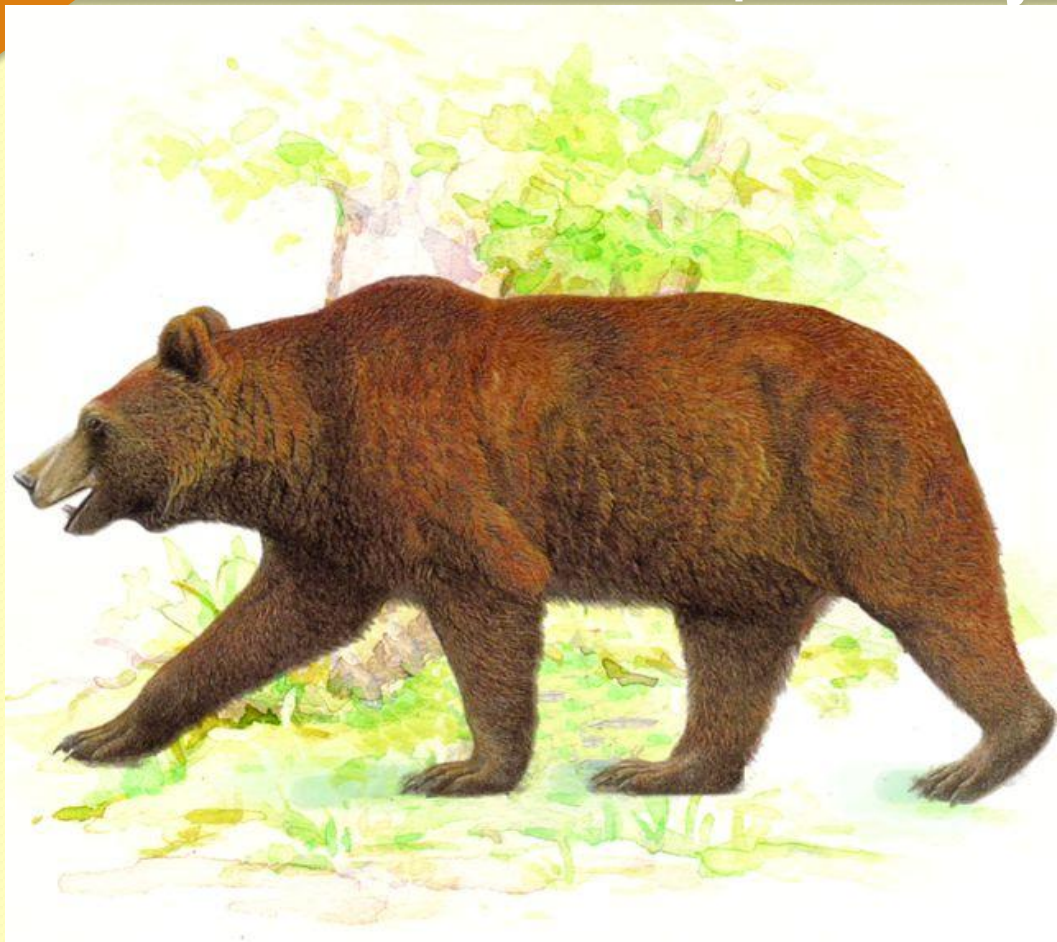




**Спит зимой и медведь. Поздней осенью он выбирает в лесу глухой уголок, где много упавших деревьев, и там устраивает себе берлогу**



Про ежа и медведя можно сказать, что они «сами себе кладовые». Летом и осенью эти звери усиленно питаются и жиреют. Жир – это тоже как бы запас пищи на зиму.





Иногда ребята ловят ежей, держат их летом дома, а осенью выпускают. Эти ребята обрекают зверьков на смерть! Живя дома, ёжик на непривычном корме не сможет накопить достаточно жира. И если его выпустить, то зимой он наверняка погибнет.



Никогда не приноси  
ежей домой!





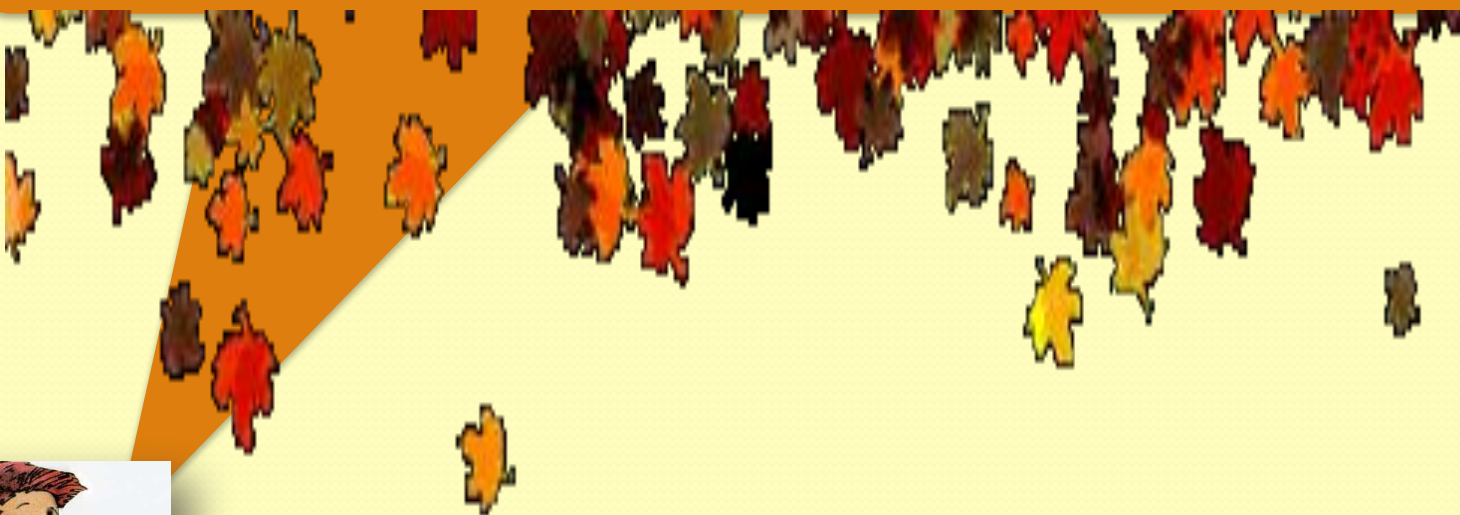
6. Он пушистый

9. Не снег и не лёд, а  
серебром деревья  
уберёт.

ладонь.



Какие осенние явления в живой природе родного края вам удалось понаблюдать?



Подумайте, как связаны между собой осенние явления в неживой и живой природе.



М О Л О Д Ц Ы !

