

Презентация к туру  
«СОЧИ в годы В.О.  
В»

# Летний театр им. ФРУНЗЕ



Сочинский парк имени Фрунзе ведет свою историю с 1899 года и является старейшим местом

Сначала он именовался Верещагинским, затем – Ермоловским, в честь крупного российского мецената, и уже в 30-е годы прошлого столетия получил свое современное название

# Парк ФРУНЗЕ



В парке располагается великолепный каскадный фонтан и оборудовано множество удобных беседок для отдыха, красивых аллей и цветников, теннисные и спортивные площадки.

# САНАТОРИЙ СВЕТЛАНА



Старинное двухэтажное здание пансионата «Светлана», построенное в том же 1902 году для семьи Фронштейнов, дало имя не только нашему санаторию, но и одному из красивейших микрорайонов города Сочи. Здание существует и сейчас, но расположено не на территории санатория «Светлана».

Этапы истории «Светланы»:

1902 – 1920 г.г. – пансион «Светлана»

1920 – 1930 г.г. – дом отдыха работников искусства

1930 – 1941 г.г. – санаторий «Светлана»

1941 – 1946 г.г. – эвакогоспиталь № 2125 в годы ВОВ

1946 – 1969 г.г. – санаторий «Светлана»

1969 – 1996 г.г. – пансионат «Светлана»



Многопрофильный санаторий «Светлана» (Сочинский филиал ОАО «Центральный совет по туризму и отдыху») расположен в центре города Сочи, на берегу моря. Три спальных корпуса, столовая, киноконцертный зал и лечебный корпус представляют собой отдельно стоящие здания.

# Зимний театр



Одним из объектов этого города стал Зимний театр, расположенный на возвышенности чуть ли не на самом берегу моря.

Строительство грандиозного и необычайно сложного сооружения началось в сентябре 1934 года, а завершилось в ноябре 1937 года.

# Театральная:6



Дом №6 на улице Театральной 1884 года постройки. В этом году ему исполнилось 130 лет. Дом занесен в государственный реестр памятников культурного наследия. Он известен как "Дом Успенского". Григорий Успенский был управляющим царским имением в Дагомьесе.

*«Архитектура Сочи»*  
24 октября 2012

# Театральная 8 и 8 а



Памятники архитектуры регионального значения.  
Начало XX в., архитектор А.Я. Буткин.



# Курортный проспект 56



Здание дореволюционной постройки на проспекте



**Здание аптеки, (Курортный пр., 67).**  
Памятник архитектуры регионального  
значения.  
Начало XX в.



**Клуб пограничников**, в 1929 году выступал В.В. Маяковский (ул. Соколова, 7) .

Памятник архитектуры регионального значения.

Бывший кинотеатр «Светоч», [1910-е](#) гг. РЕАБИЛИТАЦИОННЫЙ ЦЕНТР «ВИКТОРИЯ»



Памятник архитектуры регионального значения.  
Начало XX в.      СОЧИНСКОЕ МЕДИЦИНСКОЕ УЧИЛИЩЕ



Гостиница «Primorskaya 3\*» расположена в непосредственной близости от Сочинского художественного музея, который занимает красивое здание 1930 года



Курортное освоение Сочинского побережья началось в конце прошлого века. Тогда же закладываются парки, сады, скверы. Среди них - гордость курорта: Хлудовский парк (ныне «Ривьера»), Верещагинский парк (имени Фрунзе), Приморский парк.



Данное здание, в котором библиотека постоянно находится уже более ста лет, является памятником истории и культуры города Сочи, памятником архитектуры общественных зданий, и состоит на охране государства с 1975 года



[6 июня 1939](#) в честь 140-летия поэта на пересечении [проспекта Пушкина](#) с [Курортным проспектом](#) в [Хостинском районе](#) города был установлен белокаменный бюст [Пушкина](#). В [1949](#) на его месте был поставлен монумент [Сталину](#), вскоре демонтированный, памятник поэту был перенесен на место, которое он занимает сейчас.





Памятник установлен [23 апреля 1913 года](#) по инициативе и на средства ротмистра Леонида Федосеевича Долинского в память 75-летия основания Сочи<sup>[1]</sup>. В основе композиции - старинная корабельная пушка, отлитая на Александровском заводе и якорь, отлитый на [Воткинском](#) заводе в [1779](#) и привезённый в Сочи из района посёлка [Якорная Щель](#). Неподалёку от «Якоря и пушки» в начале XX века располагался ещё один монумент — «Лев, попирающий кабана», знаменующий победы России.

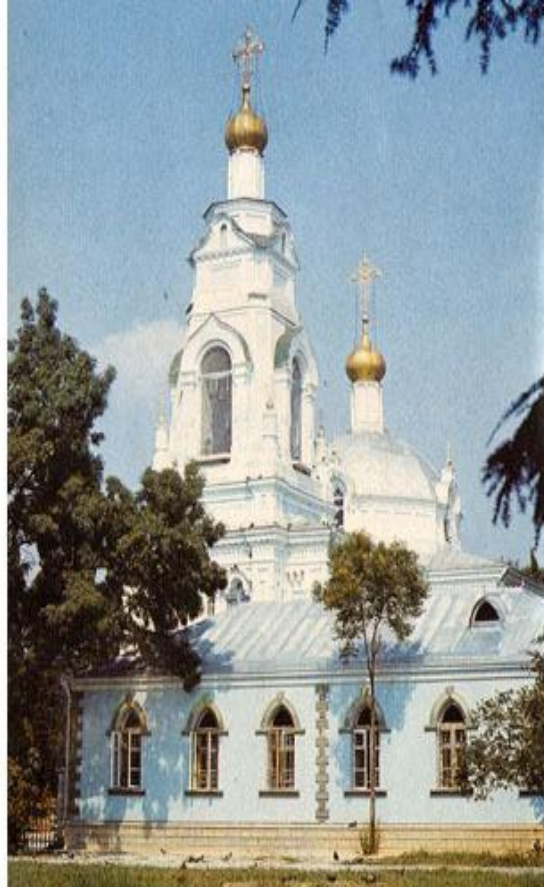
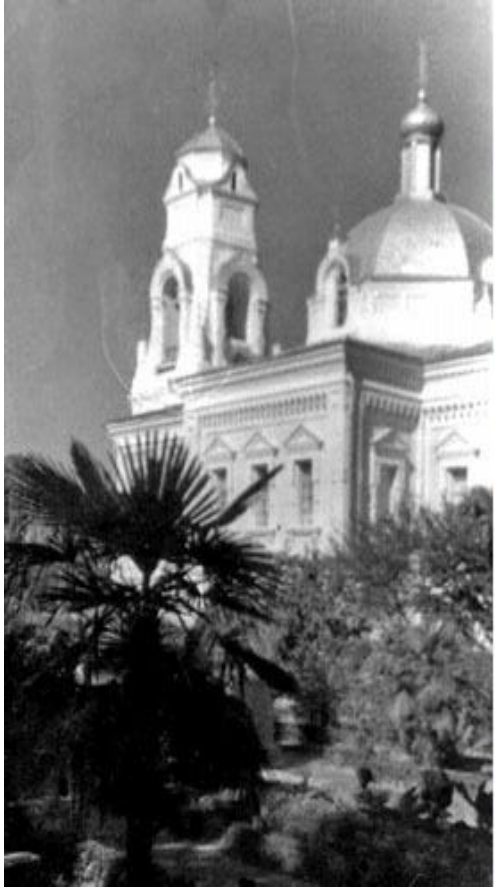
# Ресторан «ДОМ 1934 года»





В 1914 году Аркадий Львович Гордон (первый врач Сочи) построил собственный дом по улице Приморской, 4 по проекту архитектора А.Я. Буткина. Дом Гордонов сохранился до наших дней.

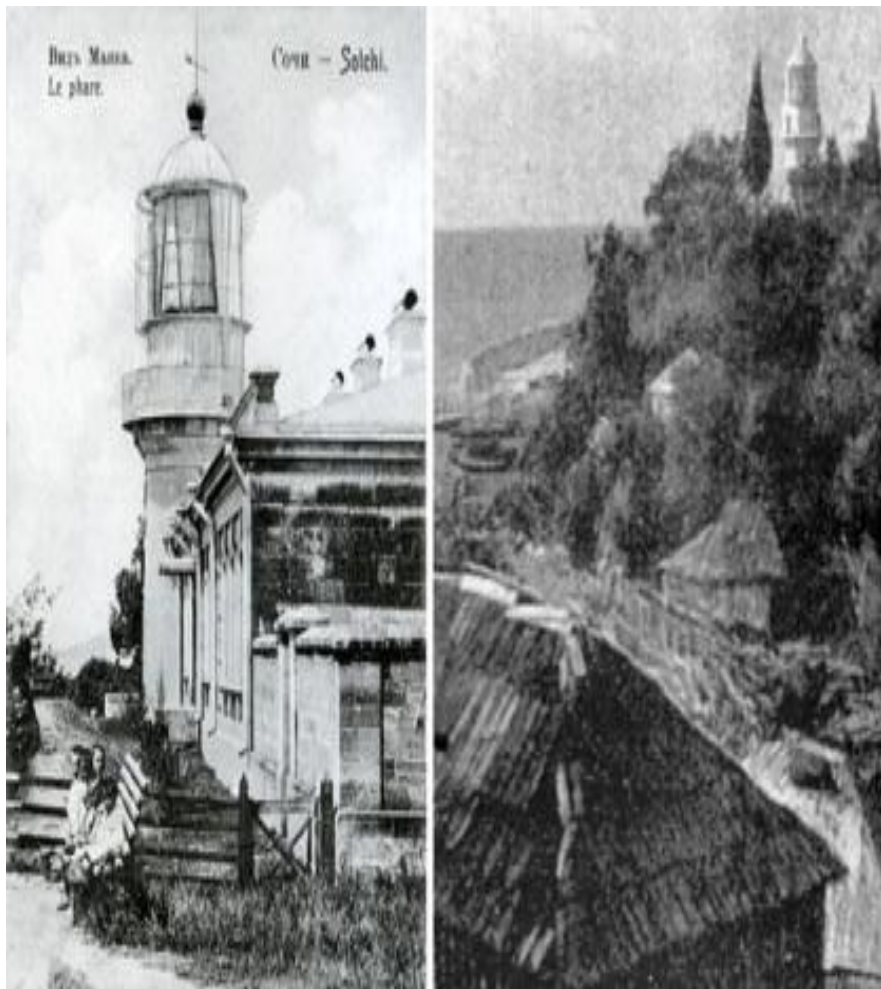
Именно благодаря семейству Гордон в Сочи появилась первая городская больница и первая лечебница с хирургическим отделением. Этот дом сегодня - памятник архитектуры. В начале прошлого века его построил первый городской врач курорта Аркадий Львович Гордон. Он также первым в российской империи заявил, что малярия переносится комарами-анофилисами и начал борьбу с этим видом насекомых.



Это первый православный храм на территории [Черноморского округа](#). Сооружен в память окончания [Кавказской войны](#) ([1864](#)). Начало сооружения собора связывают с прямым указанием Великого князя наместника [Кавказа Михаила Николаевича](#). Заметную роль в организации строительства сыграл начальник Черноморского округа генерал [Д. В. Пиленк](#)

[25 октября 1890](#) сооружение храма завершилось. [24](#)

[сентября 1891](#) состоялось торжественное освящение нового собора



Старый маяк освещает путь морякам с далекого 1890 года. Изначально источником света в маяке была керосиновая лампа, годы спустя была установлена ацетиленовая лампа, а в настоящий момент там правит электрический ток. Фонарь белого маяка горит постоянным красным светом и виден он на расстоянии 32 километров.



Главная улица старого интеллигентского района Сочи. Сформировалась во 2-й пол. XIX века, ранее называлась **Московская** Здесь располагалось большинство государственных учреждений города, в т.ч. *Общественное собрание*  
Здание расчётно-кассового центра (быв. Казначейство)



**История Центра внешкольной работы** началась в мае 1937 года, когда в Сочи был открыт Дом пионеров, где под руководством первого директора И.М. Жадовского и семи педагогов начались занятия для шестидесяти сочинских ребят. Одними из первых кружков были балетный, ИЗО, юный техник, авиамодельный.

В 1991 году Дворец пионеров переименован в Сочинский городской Центр внешкольной работы и детского творчества, а с 2005 г. – муниципальное образовательное учреждение дополнительного образования детей Центр



В [1960-е](#) гг. санаторий был переведен в другие помещения, а территория подверглась полной перепланировке и реконструкции, произошло перераспределение земель. С 1963 по 1992 гг. здание №32 по Курортному проспекту занимал **Сочинский Дворец пионеров и школьников**, а с 1992 года и по настоящее время используется **Сочинским городским центром внешкольной работы**.





Здание детской музыкальной школы №2 построено в 1936 году и является памятником истории. Здесь проживал и работал уполномоченный ЦИК Метелев. Школа является одной из старейших в городе, она образована в 1956 году. За годы существования школа выпустила 3150 учащихся, из которых более 370 человек продолжили свое образование в средних и высших учебных заведениях культуры России.



Федеральный центр гигиены и эпидемиологии по железнодорожному транспорту, Сочинский филиал



**Сóчинский худо́жественный музéй** — культурно-просветительское учреждение в [Центральном районе](#) города [Сочи](#).

Здание построено по проекту академика архитектуры [И. В. Жолтовского](#) в [1936](#), предназначалось для административного учреждения. Художественный музей — [памятник архитектуры](#) федерального значения.



Центру пошел уж 27-й год. Был он открыт как станция юных туристов в 1987 году. Занимался он всего одной направленностью: туристско-краеведческой, ну а вот в 21 век мы вступили уже городским Сочинским центром детского и юношеского туризма