

Презентация из опыта работы ВМ ПНД

Пащук Алены Александровны
МОУ «Бендерский детский сад № 26»

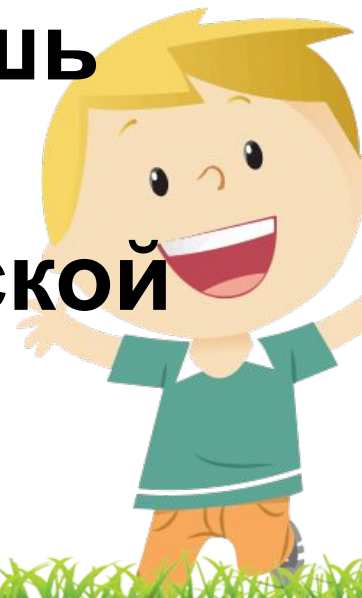
*«Организация мини-музея с
ОДО»*



**Музей–место, где хранятся и
экспонируются предметы
культуры, быта, истории,
искусств.**

**Это место, куда приходят люди,
чтобы увидеть, узнать что-то
редкое, то, чего не увидишь
каждый.**

**Это- хранилище человеческой
памяти.**



Один из старейших музеев ПМР открыт в 1914 году- историко – краеведческий музей.

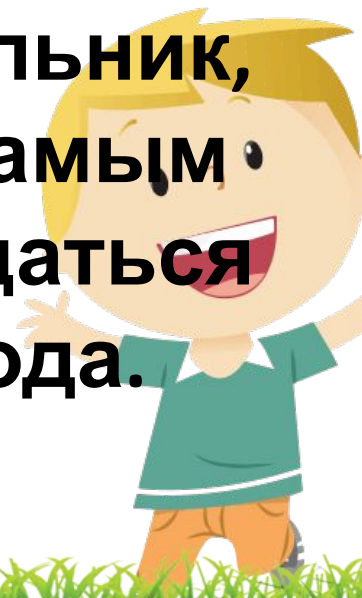
Сегодня Бендерский историко-краеведческий музей располагает полнопрофильной экспозицией по природе и истории в головном музее и экспозициями филиалов –

- ❖ **музея Боевой Славы города,**
- ❖ **музея революционной, боевой и трудовой Славы железнодорожников,**
- ❖ **мемориального музея Бендерской трагедии,**





В музей люди приходят, чтобы прикоснуться к чему-то святому, чему-то дорогому, к тому, что хочется запомнить. В музее всё особенное: и экспонаты, и обстановка. И вести себя нужно не так, как можно вести себя на улице или дома. К сожалению, дошкольник, не часто ходит в музеи. И тем самым лишается возможности приобщаться к этой стороне культуры народа.



А что если музей «принести» ребёнку, поместить его в стенах дошкольного учреждения? Но такой музей должен обязательно обладать целым рядом особенностей, чтобы стать интересным и приятным для него.

В музее, прежде всего, следует собрать экспонаты, которые позволят ребёнку больше узнать о своём и других народах, их быте, искусстве, народном творчестве, костюмах, игрушках, орудиях труда, о природе и достопримечательностях.



**Наше ОДО находится в
достаточно отдаленном от
«культурного центра» города
районе. Особенности
местоположения, проблемы с
транспортировкой тем более
располагают к созданию мини-
музеев.**



**Работа по созданию мини музея
в нашем детском саду
началась с идеи – собрать
экспонаты по ознакомлению
дошкольников с бытом их
предков : как они жили, где, из
чего ели и пили, как вели
хозяйство.**



**В детском саду две
молдавские группы и пять –
русских.**

**Многие родители с
удовольствием откликнулись
на призыв поворошить
содержимое «бабушкиных
сундуков» и поделиться с
нами интересными
предметами, хранящими
отпечаток старины.**



Таким образом нами был
созданы фольклорные
мини-музеи : «Русская
горница» и мини-музей
быта молдавского народа.



Некоторые экспонаты находятся на территории ОДО, что позволяет детям в естественной среде проникнуться культурным достоянием предков.



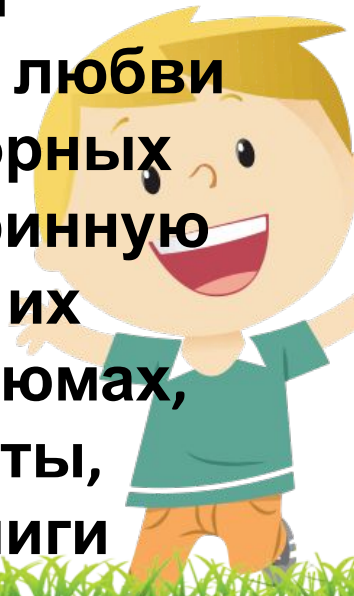


Фольклорные мини-музеи.

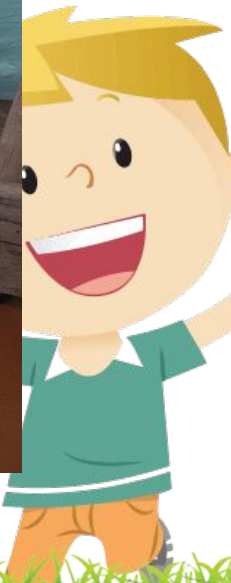
Они могут называться по-разному: «Русская изба», «Музей народной культуры», мини-музеи «Народной куклы», «Национального костюма».

Тематика этих музеев отражает культуру, быт, традиции разных народов.

Фольклорные мини-музеи помогают решать многие задачи – это и воспитание ребенка в традициях народной культуры, и формирование бережного отношения и любви к ней. В качестве экспонатов фольклорных мини-музеев можно использовать старинную мебель, национальные костюмы и их элементы, кукол в национальных костюмах, народные музыкальные инструменты, предметы народных промыслов, книги народных сказок, сборники потешек.

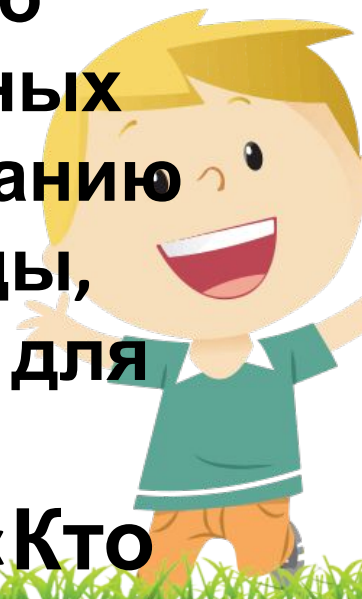






В любом детском саду существует проблема свободных помещений. Для расположения мини-музеев можно использовать различные части групповых комнат, «раздевалок», спальных комнат, стены у входа в группу и т.п. Встраивание экспозиции в интерьеры помещений общего назначения, вплоть до лестничных площадок, способствует воссозданию материальной и образной среды, погружение в которую так важно для детской психики.

Народная мудрость гласит: «Кто



Наш детский сад рассчитан на 12 групп.

Сокращение численности детей позволило «выкроить» полезную площадь для эффективной организации образовательного процесса – организовали ИЗО-студию, физкультурный зал и... мини-музей!)





Благодаря отдельному помещению наш мини-музей действует постоянно : в зависимости от планирования образовательной работы, педагоги организуют как самостоятельные тематические экскурсии, так и используют отдельные экспонаты для оснащения педагогического процесса или фольклорного праздника



**При ознакомлении с
экспонатами мини-музея
педагоги широко
используют народный
фольклор – песенки,
стихотворения, пословицы и
поговорки.**

**Преподаватель второго
официального языка так же
часто организует НОД в
мини-музее.**



Так же в ИЗО студии ОДО функционирует музей «Национальные куклы» и «Бабушкины кувшины»



SHOT ON MI 6X

Музейная педагогика в последние десятилетия приобретает большую популярность в системе дошкольного образования .

Осуществление музейно-педагогической деятельности, как в условиях музейной среды, так и в условиях детского сада – одна из задач развития личности ребенка-дошкольника. В этом случае сама предметная среда окружающего мира играет роль учителя и воспитателя.



Спасибо за внимание!

***Успехов в
профессиональной
деятельности!***

