

**Муниципальное бюджетное дошкольное образовательное
учреждение детский сад комбинированного вида №269
(МБДОУ №269)**

Ленинский район, г. Нижний Новгород



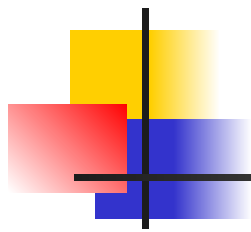
**Есина
Елена Евгеньевна
учитель-дефектолог**

2018 год

**Развитие зрительного восприятия у
детей старшего дошкольного
возраста с ДЦП через
формирование представлений о
форме предметов**



Актуальность проблемы



Предпосылки
возникновения
сложных
познавательных
процессов

Предпосылки
дальнейшего
обучения

**Зрительное
восприятие**

Совершенствование
практической
деятельности

Полноценное
восприятие является
базовым для
успешного овладения
многими видами
деятельности

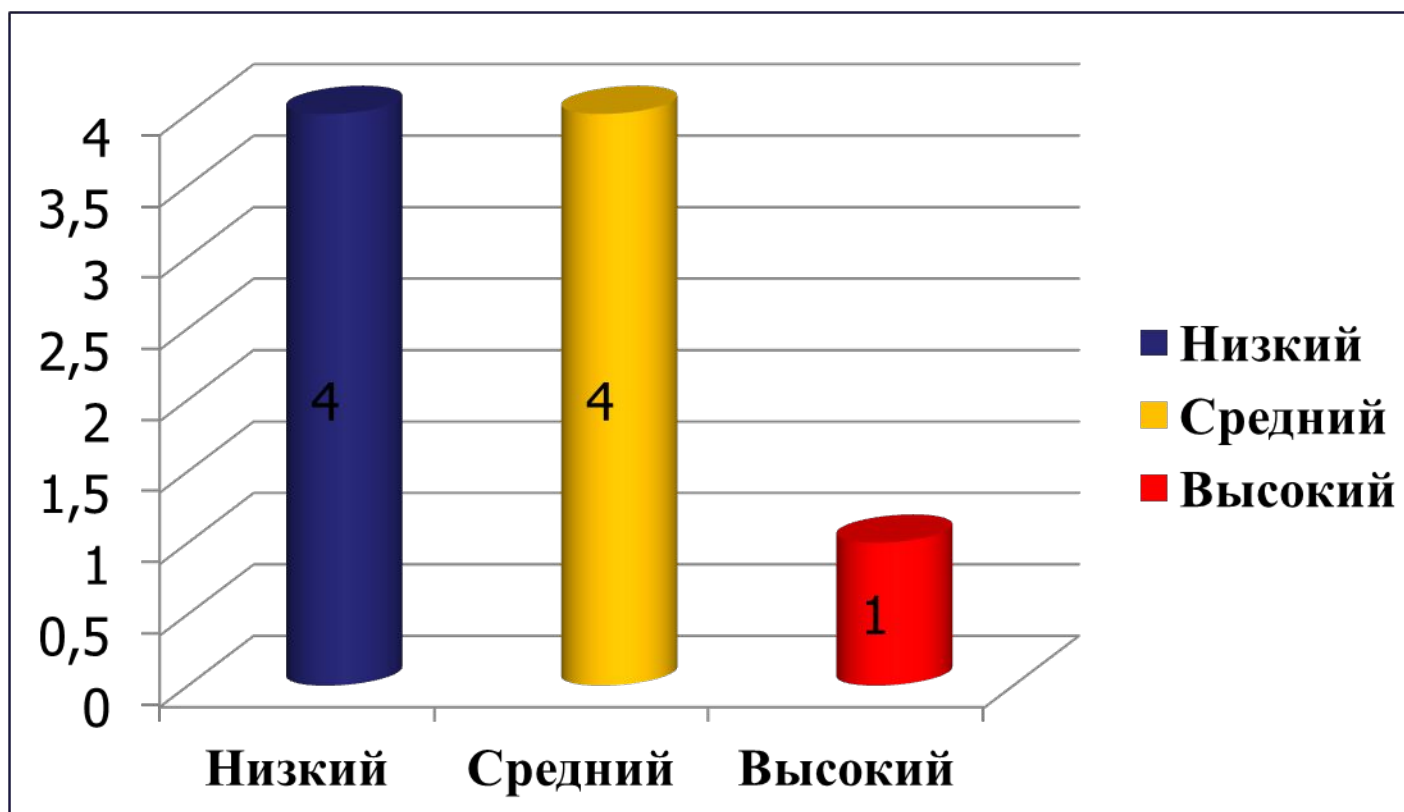
Научная обоснованность

Разработкой данной проблемы занимались:

Е.Н. Винарская, Е.М. Мастюкова, Л.М. Шипицина, Н.Ю. Борякова, С.Г. Шевченко, Г.М. Капустина, Е.А. Екжанова, Е.А. Стребелева, М.Б. Эйдинова, М.Н. Никитина, Э.С. Калижнюк, Т.Н. Осипенко, Н.В. Симонова и др.

- **Проблему знакомства детей с геометрическими фигурами и их свойствами следует рассматривать в двух аспектах: в плане сенсорного восприятия форм геометрических фигур и использования их как эталонов в познании форм окружающих предметов, а так же в смысле познания особенности их структуры, свойств, основных связей и закономерностей в их построении, собственно геометрического материала.**

Диагностика сенсорного развития
Методика Е.А.Стребелевой
(начало 2013-2014 уч.г.)





Цель работы

Поиск наиболее эффективных путей развития восприятия и освоения детьми формы предметов

Задачи работы

Проанализировать особенности восприятия форм предметов детьми среднего дошкольного возраста с ДЦП

Разработать систему работы, направленной на формирование у детей среднего дошкольного возраста восприятия формы предметов

Обогатить коррекционно-пространственную среду материалами и оборудованием по данному направлению работы

Работа по формированию сенсорного эталона-формы учителя-дефектолога

**Работа с
детьми**



**Работа с
родителями**



**Работа с
педагогами**



Методика формирования сенсорного эталона – формы предметов

На **первом этапе** ребенку предъявляется образец. Он ищет нужные предметы, соответствующие заданному эталону-форме. Образец все время находится в поле зрения ребенка и служит для него ориентиром. Ребенок может непосредственно соотнести предмет и образец, приложить их друг к другу.

На **втором этапе** работы предъявляется образец. Затем образец убирается из поля зрения ребенка. От него требуется найти предмет, аналогичный эталону-форме, по мнемическому образу, по запомнившемуся эталону.

На **третьем этапе** предполагается формирование устойчивой связи между эталоном и словом. Выделяются свойства, опознавательные признаки эталона-формы. Поиск аналогичных эталонов, похожих предметов осуществляется по названию эталона.

Приемы работы по формированию у детей представлений о форме предметов

Методы и приемы (способы практического действия).

- ❖ практические (игровые);
- обследование;
- экспериментирование;
- моделирование;
- воспроизведение в том же количестве;
- воссоздание целого из частей;
- преобразование;
- конструирование;
- сравнение;
- обобщение;
- группировка.

Формы работы

Математические развлечения:

- ❖ обобщающие занятия по сюжету сказок;
- ❖ игры на плоскостное моделирование;
- ❖ задачи-шутки;

Дидактические игры:

- ❖ сенсорные;
- ❖ моделирующего характера;
- ❖ -специально придуманные педагогом для обучения детей.

Развивающие игры.

Игровые упражнения.

Работа с детьми

Индивидуальная коррекционная работа



Работа малой подгруппой детей



Условия для эффективной работы





Работа с педагогами

Мастер-класс



Круглый стол



Работа с родителями

Консультации для родителей



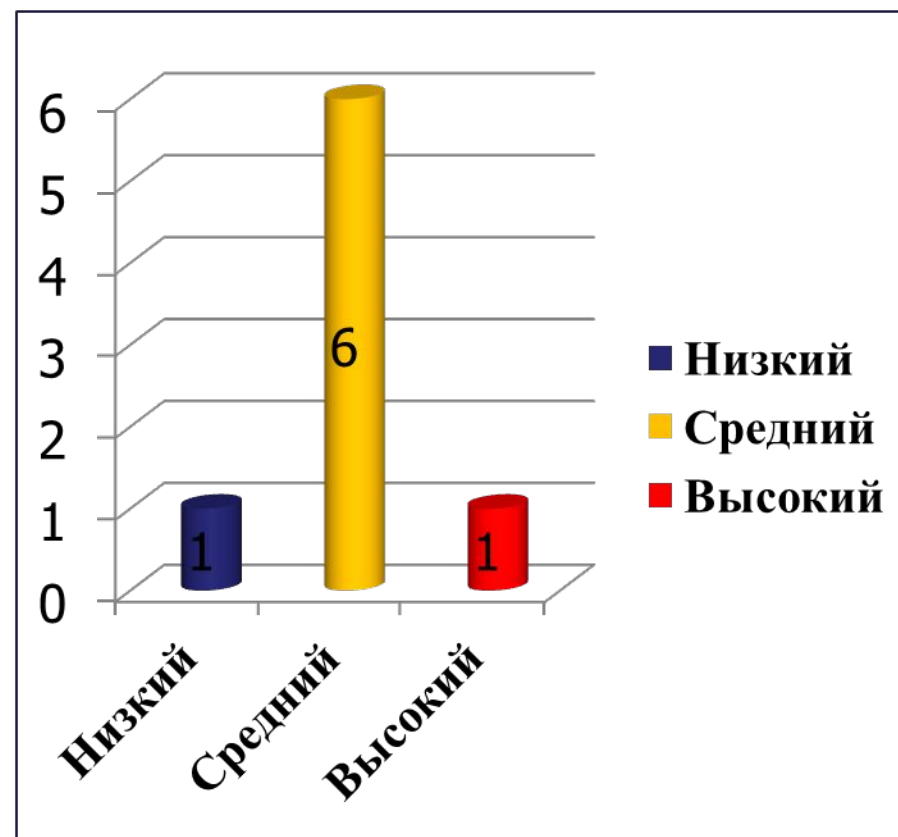
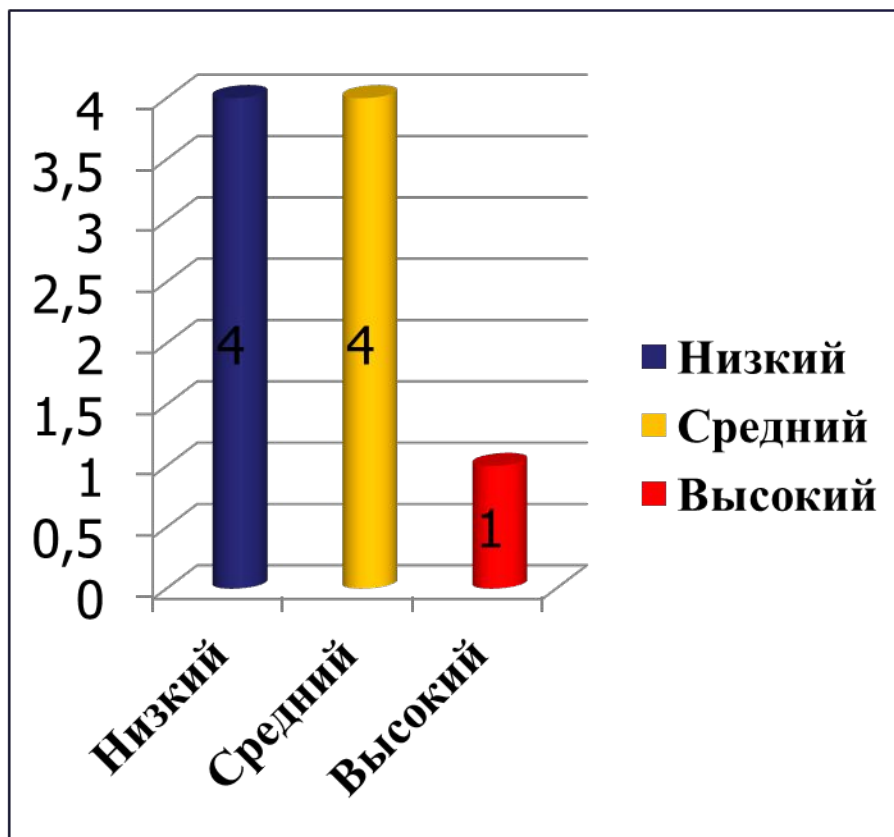
Выставки



Диагностика сенсорного развития Методика Е.А.Стребелевой

Начало 2013-2014 уч.года

Конец 2013-2014 уч.года



Транслируемость достижений

Муниципальный уровень:


- ▣ Выступление на МО Автозаводского района, тема: «Развитие зрительного восприятия у детей старшего дошкольного возраста с ДЦП через формирование представлений о форме предметов» 2011г.
- ▣ Выступление на Педагогическом совете №3 МБДОУ № 17.
Тема выступления «Использование нетрадиционного оборудования для формирования представлений у детей старшего дошкольного возраста с двигательными нарушениями о форме предметов», 2012г.

Региональный уровень:

- ▣ Размещение материала на тему «Дидактические игры на развитие сенсомоторики» на индивидуальном сайте <http://nsportal.ru/esina-elena>
- ▣ Размещение материала на тему Банк дидактических игр на развитие лексико грамматических категорий на индивидуальном сайте ДОУ
- ▣ Размещение конспекта занятия на тему «В гости к снеговикам» на индивидуальном сайте <http://www.maam.ru/users/lenaesina123>

Литература

- Архипова Е.Ф. Коррекционная работа с детьми с церебральным параличом (доречевой период). — М. , 1989.
- Войлокова, Е.Ф. Сенсорное воспитание дошкольников с интеллектуальной недостаточностью / Е.Ф. Войлокова, Ю.В. Андрухович, Л. Ю.Ковалева. — М.: КАРО, 2005. — 293 с.
- Ипполитова М.В., Бабенкова Р.Д., Мастюкова Е.М. Воспитание детей с церебральным параличом и семье. — М. , 1993.
- Катаева А.А. Дидактические игры и упражнения в обучении дошкольников с отклонениями в развитии: пособие для учителя / А. А. Катаева, Е.А.Стребелева. — М.: ВЛАДОС, 2001. — 224 с.
- Левченко И.Ю. Технологии обучения и воспитания детей с нарушениями опорно-двигательного аппарата: учеб. пособие для студ. сред. пед. учеб. заведений /И.Ю.Левченко, О.Г.Приходько — М.: Академия, 2001. — 192 с.
- Мастюкова Е.М., Ипполитова М.В. Нарушение речи у детей с церебральным параличом. — М. , 1985.
- Особенности умственного и речевого развития учащихся с церебральным параличом/ Под ред. М.Н.Ипполитовой. — М. , 1989.
- Развивающие игры с дидактическим материалом для детей дошкольного и младшего школьного возраста/ Под науч. ред. Л.М. Щипицыной. — СПб.: Издательство «Речь», 2004. — 48 с.



Удачи и творческих
успехов!