

Исчезнувшие животные с планеты Земля

- Предисловие
- Красная книга
- Заповедники

Исчезнувшие с лица земли виды животных и растений.
Стеллерова корова, тур, тарпан, зебра квагга.
Всемирное наследие, оставляемое человеком своим потомкам



● Два прошлых столетия для природы были просто катастрофическими - не только глобальное происходящее огромными темпами развитие технического прогресса и промышленных производств, наносящих огромный урон экологии и всей флоре и фауне планеты, но и само отношение человека к животному и растительному миру было губительным.

Человек, не задумываясь о завтрашнем дне, о будущем своих детей, будущем Земли, хищнически уничтожал животных ради сиюминутных прихотей. И сегодня о многих животных мы уже говорим как об **исчезнувших и вымерших видах** или **исчезающих видах**.

● Задумайтесь, только за первую половину 20-го столетия исчезло с лица земли 25 видов только млекопитающих.



Тур и тарпан

- Около 350 лет назад на территории нашей страны жили *предки домашнего рогатого скота* — туры. Территория их поселения простиралась по всей Европе, Северной Африке, на Кавказе, в Малой Азии. *Туры* были стройными, красивыми животными, с благородной осанкой, длинноногие, с величественно посаженной головой на мощной шее с красиво изогнутыми лирообразными рогами. Известно, что *последний тур* умер в 1627 г. И сегодня ни один музей мира не имеет в своей коллекции даже чучела тура, и все, что нам осталось в наследие - это художественные изображения этого животного.
- Еще одно животное повторило путь исчезновения тура - им оказалась *европейская степная лошадь* — тарпан. В середине 19-го века тарпаны в большом количестве населяли все побережье Черного и Азовского морей. Но на беду самого животного мясо *тарпана* оказалось очень вкусным для человека и они были жестоко истреблены, упоминания о последнем животном датируются 1879 годом. *Скелет тарпана* сегодня можно видеть только в единственном месте - Зоологическом музее Академии наук РФ в Санкт-Петербурге.

Зебра квагга

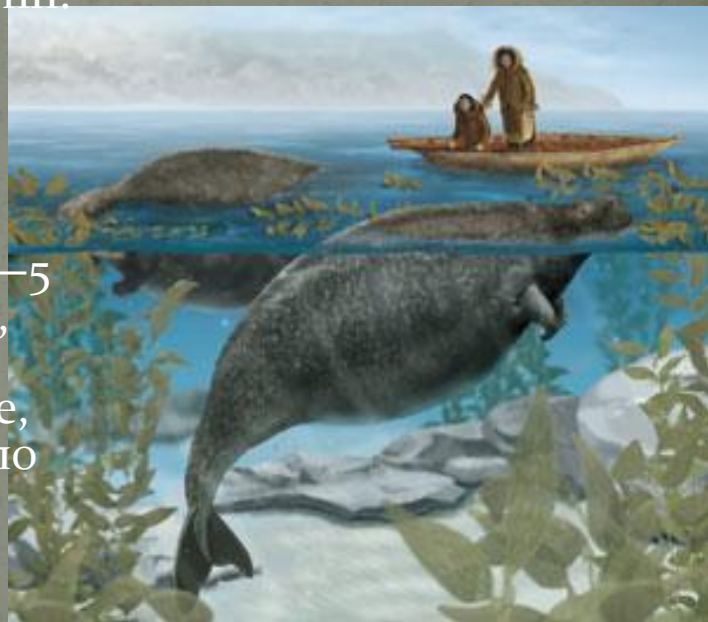
- Жертвой человеческой алчности пала зебра квагга, обитавшая в степных равнинах и саваннах Южной Африки. Она была истреблена охотниками ради ее красивой шкуры — красновато-коричневой с белыми пятнами и шоколадными полосами на шее.
- Последняя *квагга* умерла в Амстердамском зоопарке в 1883 г.



- В 1741 г. русский ученый Георг Стеллер открыл у Командорских островов неизвестное людям животное, принадлежащее к отряду сирен, названное впоследствии именем ученого — морскую, или стеллерову, корову.

Стеллерова корова

- **Стеллерова корова** была медлительным и неуклюжим животным огромных размеров. Длина их составляла 7,5 и более метров, масса - до 3,5 тонн. Стеллеровы коровы питались морской бурой водорослью - ламинарией. Образ жизни и поведение морских коров были размеренными и неторопливыми. Целый день они проводили за добычей ламинарии, проводя большую часть времени на мелководье вблизи берега. Каждые 4—5 мин **стеллерова корова** поднималась над водой, чтобы вдохнуть порцию свежего воздуха, и вновь принималась за морскую капусту. И в этом случае, причиной истребления этих животных послужило их вкусное мясо.



- **Стеллерова корова** уничтожалась китобоями в колоссальных количествах. И как печальный итог - последнее животное было убито в 1768 году. И это при том, что **стеллерова корова** была известна людям всего 27 лет.

Сколько их еще исчезнувших и исчезающих с лица земли ни в чем не повинных животных и растений, которых может постичь такая же участь? И может быть человечеству пора уже серьезно задуматься, какое всемирное наследие мы оставим своим потомкам?

" Климатические изменения могут привести к исчезновению во всем мире миллиона биологических видов к 2050 году, свидетельствуют результаты недавно опубликованного научного исследования организации [Conservation International](#).

Сокращение до минимума выбросов парниковых газов и аккумуляция углерода позволит минимизировать последствия климатических изменений и сохранить значительное число видов", - заключают авторы исследования. Однако исчезновение некоторых видов флоры и фауны практически неизбежно, как и климатические изменения.



В воде и на суше, в почве и в воздухе, всюду на нашей планете живут самые многообразные животные. В настоящее время их насчитывается более 2 млн. различных видов. Наш портал постарается познакомить вас с удивительными животными мирами России, Казахстана, Америки, Австралии, Антарктиды, Арктики, степей, пустынь, тундры, тайги и океанов.



ООН внесла еще 21 вид животных в международный список видов, находящихся на грани исчезновения.

● В частности, среди новых видов в списке числятся гепард, ирвадийский дельфин, африканский ламантин, серо-голубая акула, сельдевая акула, африканская гиеновая собака, стервятник обыкновенный.



КРАСНАЯ КНИГА



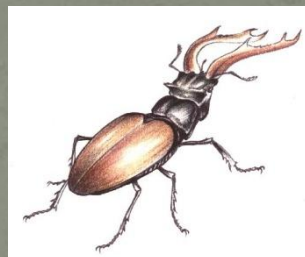
- Красной книгой называется аннотированный перечень редких и исчезающих видов растений, животных и грибов.
- Первая Красная книга издана Международным союзом охраны природы и природных ресурсов (МСОП) при ООН в 1966 году. Организатором и одним из основных авторов Международной Красной книги МСОП стал орнитолог, художник-анималист английский профессор Питер Скотт. Он же и назвал эту книгу красной: красный цвет - символ беды и опасности. Выход Международной Красной книги дал мощный толчок к созданию национальных Красных книг. В 1974 году была учреждена, а в 1978 году вышла из печати Красная Книга СССР.

- Красная книга Российской Федерации (ККРФ) является основным государственным документом, учрежденным в целях выявления редких и находящихся под угрозой исчезновения диких животных, дикорастущих растений и грибов, а также некоторых подвигов и локальных популяций. Она необходима для организации исследований и слежения за состоянием этих животных и растений и их местообитаний, для разработки и осуществления особых мер по их охране, восстановлению и научно обоснованному использованию. Правовую основу формирования и ведения ККРФ и красных книг субъектов Российской Федерации составляют Закон Российской Федерации «Об охране окружающей природной среды» от 19 декабря 1991 г. и Федеральный закон «О животном мире» от 5 мая 1995 г.



- В ККРФ заносятся редкие и исчезающие животные, растения и грибы, постоянно или временно обитающие в состоянии естественной свободы или произрастающие в естественных условиях на территории Российской Федерации, континентального шельфа и морской экономической зоны Российской Федерации, которые нуждаются в государственно-правовых действиях, входящих в компетенцию Правительства РФ, Министерства природных ресурсов РФ и других федеральных органов исполнительной власти.

Снежный барс и другие...



РЕДКИЕ И ИСЧЕЗАЮЩИЕ ЖИВОТНЫЕ ЮГА ЗАПАДНОЙ СИБИРИ



Аполлон
обыкновенный



Махаон



Скопа



Сапсан



Кулик-сорока
обыкновенный



Журавль-красавка



Выдра



Северный олень



КРАСНАЯ КНИГА РТ

**КРАСНАЯ
КНИГА**
РЕСПУБЛИКИ ТАТАРСТАН

- Популяция редкого растения – безвременника Фомина – обнаружена на территории Татарстана.
- Безвременник Фомина был занесен в Красную книгу СССР. Ареалом распространения редкого растения являлся юг, местонахождения его были известны на Украине и в Молдавии. Сейчас безвременник Фомина не является краснокнижником, поскольку не произрастает на территории современной России.



- ПОЛИКСЕНА (ZERYNTHIA POLUXENA) - ДНЕВНАЯ БАБОЧКА СЕМЕЙСТВА ПАРУСНИКОВ (PARILIONIDAE), РЕЛИКТ ТРЕТИЧНОГО ПЕРИОДА. ЗАНЕСЕНА В КРАСНУЮ КНИГУ РЕСПУБЛИКИ ТАТАРСТАН.
- РЕСПУБЛИКА ТАТАРСТАН, ЕЛАБУЖСКИЙ РАЙОН, НАЦИОНАЛЬНЫЙ ПАРК "НИЖНЯЯ КАМА", МАЛЫЙ БОР



Заповедники



Важную роль в сохранении фауны и увеличении численности редких и исчезающих видов животных играют государственные заповедники. Их создают там, где нужно сберечь весь природный комплекс, и в известной мере они являются эталонами природы.



Беловежская пушча

Животный мир Беловежской пушчи богат и разнообразен. Он мог бы быть еще богаче, но некоторые виды в недавнем историческом прошлом были истреблены человеком. Так, в XVII в. был выбит тур, исчезли росомаха и перевязка, в XVIII – бобр, благородный олень, тарпан, в XIX – медведь, дикий кот, летяга, в начале XX в. – зубр, а после 1953 не встречается и европейская норка. Восстановить видовой состав фауны, или даже его пополнить, пытались неоднократно.



Млекопитающиеся

- Млекопитающиеся Беловежской пуши в настоящее время представлены 59 видами, что составляет 85% фауны Беларуси. Среди них наибольший интерес представляет зубр, внесенный в Международную Красную книгу. Это наиболее крупное в Европе и одно из древнейших животных нашей планеты, относящееся к роду бизонов. Чистокровные зубры в настоящее время представлены двумя подвидами – беловежским и беловежско-кавказским. Ранее (в период с 1946 по 1968 гг.), в белорусской части Беловежской пуши содержались оба подвида. Затем животные с примесью кавказской крови были вывезены, и сейчас здесь обитают только беловежские или равнинные зубры.



- Кроме зубров, из копытных в пуще водятся благородный олень, косуля, лось и кабан. Наиболее многочисленными из них являются олень и дикий кабан, количество которых в отдельные годы может достигать более 1500 особей. Поголовье косули европейской (дикой козы) подвержено значительным колебаниям и зависит от условий зимы и наличия ее врагов – волка и рыси. В последние годы численность косули в пуще составляет около 300 особей. Самым малочисленным видом среди копытных является лось. В Беловежской пуще обитает всего лишь около его 80 особей.



Птицы

Орнитофауна Беловежской пуши исключительно богата и разнообразна. Здесь обитает более 250 видов птиц из 310, отмеченных для всей территории Беларуси. Это больше, чем в любом другом национальном парке нашей страны или Польши. Гнездятся из них около 180 видов. Благодаря хорошо сохранившимся биотопам, в пуше встречаются 64 вида птиц, внесенных в последнее издание Красной книги Республики Беларусь. Здесь обитают бородатая неясыть и мохноногий сыч, черный аист и большая выпь.

Самым крупным пернатым хищником является орлан-белохвост, облюбовавший пушанские водоемы. Он внесен в списки Международной и национальной Красных книг.



- Здесь можно встретить типичного жителя европейских лиственных лесов – дятла среднего и представителя северных таежных хвойных лесов – дятла трехпалого, обитателя дремучих лесов – белоспинного дятла и исключительно синантропный вид – сирийского дятла, самого маленького в Европе дятла – вертишейку и самого большого – желну, самого скрытного – седого и самого «общительного» – большого пестрого. Птицы – удивительные создания природы. О них можно рассказывать долго. Но лучший способ познания – это самому изучать их в природе.



Ихтиофауна и насекомые

- Ихтиофауна Беловежской пуши представлена 27 видами рыб и ручьевой миногой. Обычны плотва, окунь, ерш, щука, пескарь, линь, караси обыкновенный и серебряный. Редкие представители – угорь и сом, отмеченные по единичным встречам. Один вид – усач, или мирон, занесен в республиканскую Красную книгу. Основное обилие рыб в сосредоточено в водосборах рек Лесная и Нарев и искусственных водохранилищах Лядское и Хмелевское.



- Для Беловежской пуши известно около 10 000 видов насекомых, несмотря на то, что эта группа еще недостаточно изучена. Наиболее богаты видами отряды жесткокрылых, перепончатокрылых, двукрылых, чешуекрылых и полужесткокрылых, на долю которых приходится более 95% видового разнообразия насекомых национального парка. Среди почти 3000 видов жесткокрылых самыми многочисленными являются жуки-жужелицы, стафилиниды, долгоносики, листоеды, дровосеки и пластинчатоусые. Самые крупные жуки-жужелицы – это брызгуны, 6 видов которых занесены в Красную книгу.



Пинежский заповедник

- Пинега - приток Северной Двины, имя которой получил заповедник. Как и многие реки русского Севера она широка, но мелка, с многочисленными песчаными отмелями.

Именно в этих краях в середине прошлого века работал ленинградский геоботаник Сабуров, чья монография "Леса Пинеги" послужила отправной точкой для организации заповедника.

Заповедник был основан в 1974 г. по инициативе Ленинградского БИНа.

Заповедник сравнительно невелик - его площадь всего около 412 кв. км.



Заповедник Пасвик

- Был создан постановлением Правительства Российской Федерации от 16 июля 1992 года. Общая площадь международного заповедного района составляет 166,4 кв. км, рельеф низкогорный, широко представлены моренные песчано-валунные гряды. Обилие озер.

Заповедник состоит из двух неравных частей, которые лежат по обе стороны от государственной границы, проходящей по фарватеру реки Паз.

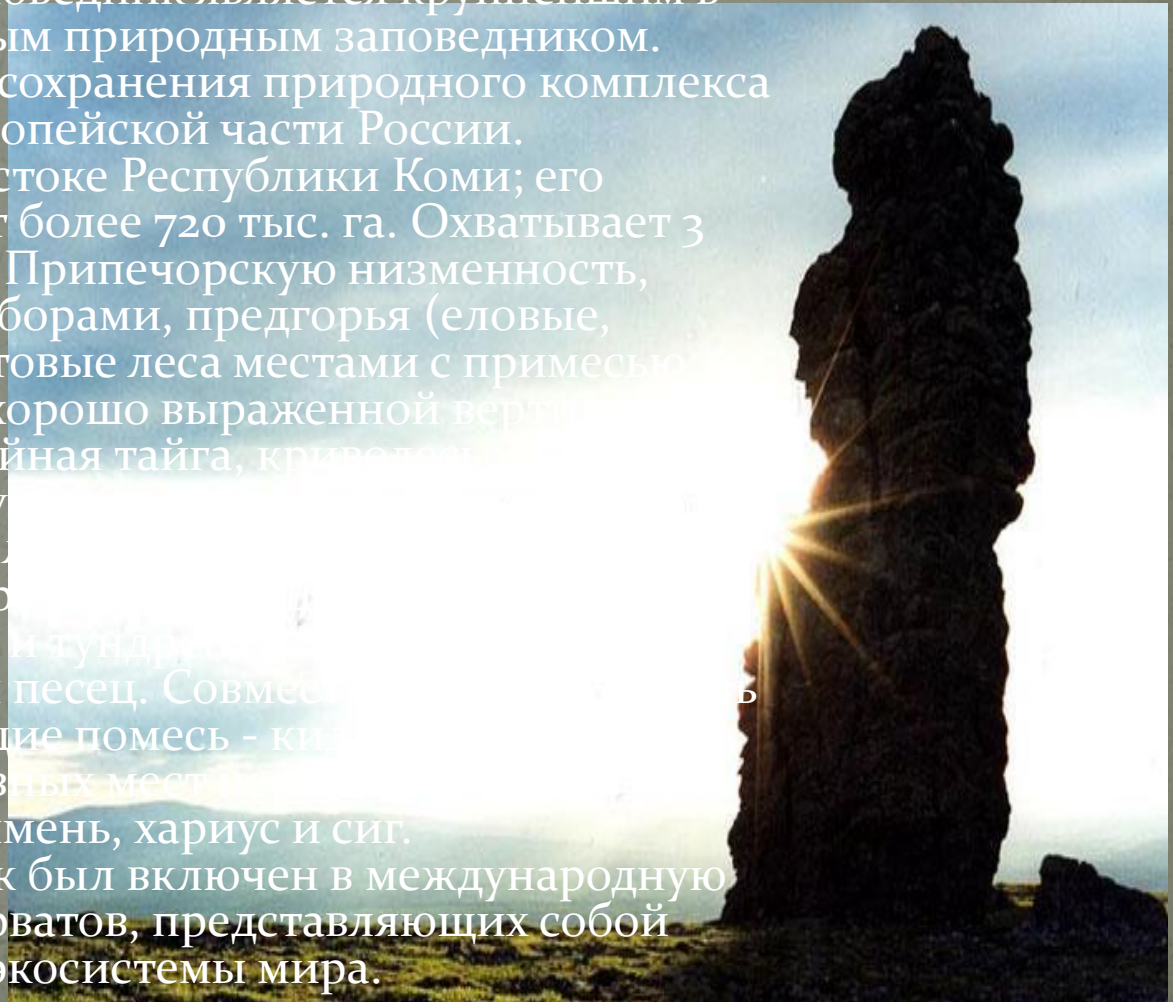
Заповедник на реке Паз - это участок богатой и чистой природы на севере Европы, ещё сохранивший в значительной мере естественные черты, свой богатый растительный и животный мир. Целью создания заповедника "Пасвик" является сохранение старых сосновых лесов, находящихся на крайнем северном пределе своего распространения в Европе, и водных угодий как мест гнездования и обитания многочисленных водоплавающих птиц: уток, гусей, болотных птиц и лебедей-кликун. Всего же здесь около 130 видов разнообразных птиц. Постоянного учета требует сравнительно многочисленная популяция медведей, одна из наиболее северных популяций лосей, многие типичные виды млекопитающих: заяц, белка, лиса, куница.

Заповедник Приволжская лесостепь

- Государственный природный заповедник “Приволжская лесостепь” расположен в Пензенской области, в лесостепной зоне Среднего Поволжья России. Он был создан прежде всего, для сохранения уникальных северных степей и типичных для данного региона лесных экосистем. Заповедник располагается на юго-западе Приволжской возвышенности, в пределах главного водораздела между Волгой и Доном. Его общая площадь в настоящее время составляет 8373 га. Значительна роль заповедной территории как резервата охотничье-промысловых видов животных. Здесь в зимний период находит себе приют около 30 лосей, десятки кабанов, сотни глухарей и тетеревов. Таким образом, значение заповедника для сохранения биоразнообразия Пензенской области и всего региона Среднего Поволжья трудно переоценить.

Печоро-Илычский заповедник

- Печоро-Илычский заповедник является крупнейшим в Европе государственным природным заповедником. Создан в 1930 году для сохранения природного комплекса Северо-Восточной Европейской части России. Расположен на юго-востоке Республики Коми; его территория составляет более 720 тыс. га. Охватывает 3 ландшафтных района: Припечорскую низменность, поросшую сосновыми борами, предгорья (еловые, пихтовые и елово-пихтовые леса местами с примесью кедра) и горы Урала с хорошо выраженной вертикальной поясностью (темнохвойная тайга, кривокошечные субальпийские луга, тундры). В заповеднике обитают: медведь, волк, выдра, рысь, соболь, ласка, заяц-беляк, рябчик, тетерев, белая и тундровая куропатка. Временами появляется песец. Совместно с оленями, лось и куница, иногда дающие помесь - кидань. Печора - одно из основных мест нереста хариуса. Встречаются также таймень, хариус и сиг. В 1985 году заповедник был включен в международную сеть биосферных резерватов, представляющих собой основные природные экосистемы мира.



Путоранский Заповедник

- Заповедник расположен на территории Дудинского и Хатангского районов Таймырского (Долгано - Ненецкого) автономного округа и Илимского района Эвенкийского автономного округа. В прошлом вся горная система Путорана и в особенности ее северные, восточные и южные районы самым активным образом использовались коренными жителями для изгородного оленеводства, охоты и рыболовства. Эти традиционные на Крайнем Севере формы природопользования оказывали определенное воздействие на животный и растительный мир плато. Особенно сильно антропогенное воздействие сказывалось на состоянии популяций легкоуязвимых видов, в первую очередь – путоранского снежного барана.

