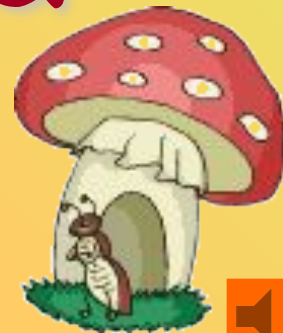


Животные леса

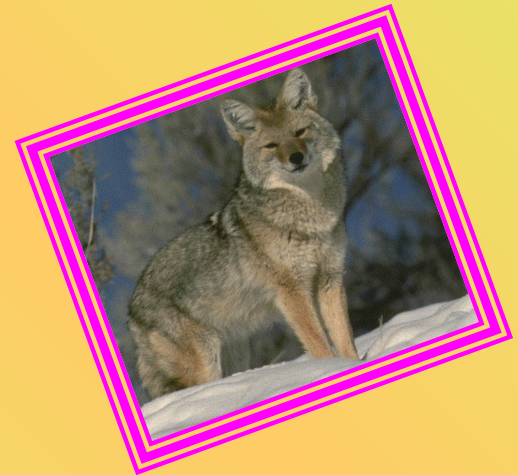


Федорова Даша





Даже знакомый, давно исхоженный лес таит в себе массу загадок. Несмотря на царящую в нем обычно тишину, лес полон жизни. Его населяет великое множество животных, птиц, насекомых.



Бурый медведь



Крупный наземный хищник. Длина тела до 2 м, средняя масса – 150 кг. Тело массивное, слегка вытянутое, на коротких, но толстых пятипалых стопоходящих ногах. Голова широкая с короткой мордой. Уши небольшие.

Окраска меха от буровато-палевой до темно-бурой. На груди иногда бывает небольшое беловатое пятно.

Бурый медведь широко распространен по всей лесной зоне Европы, Азии и Северной Америки. В нашей стране он проживает в северной половине европейской части, в Сибири, на Кавказе.

Лисица



Хищник средних размеров. Длина тела 60-90 см, хвоста 40-60 см, масса самцов достигает 6-10 кг, самок 5-6 кг. Тело стройное, удлиненное, ноги сравнительно короткие, хвост пушистый. Мордочка вытянутая, заостренная. Уши высокие, остроконечные.

Окраска тела разнообразна: от красновато-оранжевой до желто-серой, грудь и кончик хвоста белые.

Обитает на различных участках леса, но предпочитает опушки смешанного леса, старые вырубки и гари, берега лесных рек и озер.

Обыкновенная белка



Типичный лесной зверек длина тела 20-30 см, масса до 1 кг. Тело удлинённое с пушистым хвостом, длина которого лишь ненамного меньше длины туловища. На концах ушей кисточки. У северных мех летом рыжий, а зимой светло-серый; после осенней линьки мех становится гуще.

Белка обитает в тайге, смешанных и широколиственных лесах. Летом активна в утренние и вечерние часы, а зимой - в течение всего дня. В особенно морозные дни на кормежку не выходит. Ведет древесный образ жизни.

Благородный олень



Этот величественный лесной житель очень скромен - лишь на рассвете и на закате он выходит на лужайку, чтобы пощипать свежей травы. В брачный период благородный олень становится задиристым и даже опасным: самцы устраивают настоящие поединки, сражаясь за самку

Обыкновенный еж



Небольшой зверек, длина его тела около 30 см, масса 700-800 г. Тело грузное, на коротких ногах, сверху и с боков покрыто иглами и шерстью. Морда вытянутая и заостренная. В окраске преобладают бурые и серовато-бурые тона. Панцирь из игл окрашен в буроватый цвет и испещрен беловатыми штрихами.

Распространен обыкновенный еж в Европе и на Дальнем Востоке.

Он обитает в смешанных и лиственных лесах, предпочитает опушки, вырубки, заросли кустарников. Этот зверек ведет одиночный сумеречный образ жизни: днем спит, свернувшись в клубок, а ночью бродит в поисках корма. Питается еж дождевыми червями, жуками, мышевидными грызунами, птицами, их яйцами и птенцами.

Заяц - беляк

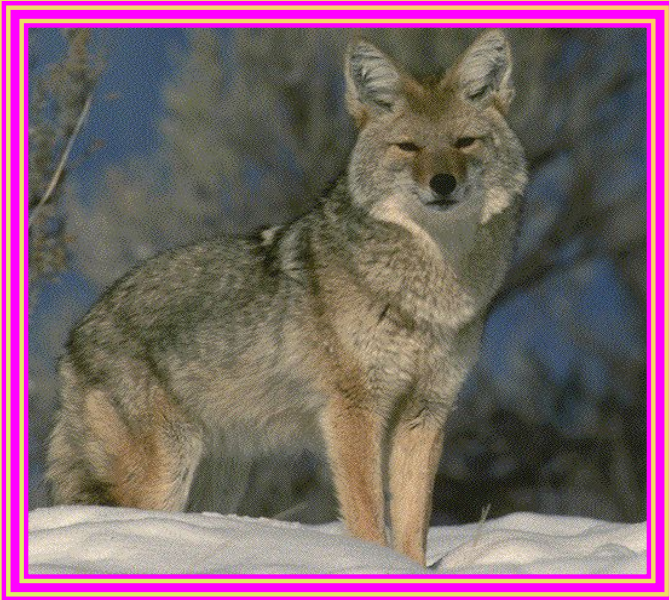


Длина тела 40-75 см, масса от 2,5 до 5,5 кг. Голова относительно большая, широкая, с тупой закругленной мордой, уши длинные; глаза расположены по бокам головы и широко расставлены, задние ноги длиннее передних.

Окраска тела летом бурая или рыжевато-бурая, зимой - белая. Кончики ушей черные круглый год.

Заяц-беляк широко распространен в лесной зоне Восточной Европы, Азии и Северной Америки.

Волк



Крупный зверь с относительно высокими и сильными ногами; морда вытянутая, уши остроконечные. Длина тела 105-160 см, хвоста 35-50 см, масса достигает 32-50 кг. Окраска обычно серая с рыжеватым оттенком. Волосяной покров грубый, но густой, брюхо и лапы несколько светлее туловища. Волк широко распространен на территории нашей страны. Волк предпочитает разреженные лесные массивы.

Везде охотится за крупной добычей: дикими копытными (кабан, лось, и др.), домашними животными. Успешно ловит зайцев, мелких грызунов, птиц, поедает падаль.

Барсук



Это хищник средней величины. Длина его тела 60-80 см, хвоста 15-30 см, масса летом составляет 6-10 кг, осенью 16-17 кг. Туловище массивное, коренастое и приземистое.

Барсуки широко распространены на территории России, за исключением северной части Сибири.

Он живет в смешанных лесах, предпочитая опушки, лесные овраги, перелески.

Деятелен он ночью, двигается шагом или мелкой рысью, опустив голову вниз. День проводит в норе. Питаются барсуки как растительной, так и животной пищей. Барсуки живут парами, у них появляются 2-6 детеныша. Врагами барсуков являются волки и рыси.

Енотовидная собака



Длина тела 65-80 см, хвоста 15-25 см. тело удлиненное, на коротких лапах, голова небольшая с короткой острой мордой. По бокам головы удлиненные волоски, образующие «баки»; уши маленькие. Окраска меха буровато-серая, на морде рисунок в виде черной маски. Вдоль спины темная полоса.

Шерсть длинная и пушистая. Обитает она в смешанных лесах с густым подлеском, предпочитает перелески, пологие склоны, заболоченные долины рек.

Обычно селиться в старых норах барсуков и лисиц, часто использует различные естественные убежища. Она активна ночью, но иногда активна днем, быстро бегает, хорошо плавает. Питается разнообразной пищей: мелкими грызунами, рыбой, насекомыми, растениями и ягодами.

Лось



Один из самых крупных зверей нашей страны. Длина тела самца 2,5-3 м, хвоста 12-13 см, высота в холке до 2,35 м, масса 300-400 кг. Самки несколько меньше, их масса достигает 200 кг. Голова большая, горбоносая, с подвижной верхней губой, нависающей над нижней.

Уши большие, подвижные, глаза маленькие. Шерсть длинная, густая, ее окраска темно-бурая, ноги светлые.

Лось - предпочитает молодые леса, зарастающие гари и лесосеки, расположенные среди участков старого леса, а также пойменные леса с густыми зарослями ивняка вблизи лесных болот и водоемов, богатых водно-болотной растительностью. Очень ловок в движениях, может проходить любые топкие болота.

РЫСЬ



Крупная кошка, имеет длину тела 82-105 см, короткий словно обрубленный хвост, пышные «бакенбарды» и кисточки на ушах. Туловище короткое, на длинных сильных лапах с широкими мохнатыми лапами, мех палево-серый или рыжеватый. Спина, бока и ноги покрыты темными пятнами.

Рысь живет в темнохвойных и смешанных лесах. она ловко лазает по деревьям, скалам, способна далеко плавать, ведет ночной образ жизни. Пищей ей служат мыши, полевки, зайцы, лисицы, олени, птицы из числа куриных. Добычу обнаруживает с помощью обоняния и слуха. Жертвами ее чаще всего становятся слабые и больные животные, поэтому рысь считается регулятором численности зайцев, мышевидных грызунов, и других животных.

Бурундук



Зверек немного меньше белки. Длина тела 13-16 см, хвоста 10-11см. Уши небольшие, без кисточек; хорошо развиты защечные мешки, которые открываются в углах рта. Общий тон окраски рыжевато-серый, брюшко серовато-белое. Вдоль спины проходит 5 черных полос.

Бурундук предпочитает жить в хвойных лесах на опушках, в кустарниковых зарослях, на гарях и вырубках - где есть валежник. Он хорошо лазает и прыгает по деревьям как в вверх, так и вниз головой.

Иволга



Иволга размером несколько крупнее скворца. Оперение самца ярко-желтое, крылья и хвост - черные. Самка окрашена более тускло; сверху она зеленовато-серая, а низ ее тела желтовато-белый, с редкими продольными бурыми пестринами.

Иволга обитает в широколиственных и смешанных лесах, рощах, парках, но везде очень скрытна, держится в густой кроне деревьев. Птица перелетная, зимует в Центральной и Южной Африке, на Мадагаскаре и в Индии. Прилетает иволга на места гнездования поздней весной, в начале лета. Гнездиться в верхних частях крон березы, дуба, реже в кроне сосны.

Тетерева



Довольно крупная птица, масса самца до 1,5кг, самки до 900г. Оперение самца черное, крайние перья хвоста лирообразно загнуты. Над глазами ярко-красные брови. Тетерка буровато-рыжая с черным рисунком (рябью).

Тетерев обитает в смешанных и хвойных лесах с вырубками и полянами. Это оседлая птица. Большую часть жизни тетерева проводят на земле, хотя зимой почти всегда кормятся на деревьях: березе, ольхе, липе. Весной они токуют группами на лесных полянах, просеках, опушках, а не редко и на полях.

Большой пестрый дятел



Верхняя часть тела дятла черная, а низ белый с охристым оттенком. Темя и затылок у самок черные, а у самцов на затылке красное пятно. На крыльях много белых пятен. Перья хвоста упругие; ноги короткие, с обращенными назад двумя пальцами – все это помогает дятлу передвигаться вертикально по стволу.

Большой пестрый дятел населяет различные типы леса, предпочитая хвойные и смешанные леса. Встречается в парках и садах.

Кукушка



Птица размером с галку. У нее длинный хвост и заостренные крылья. У самца спина темно-серая, а низ белый с поперечными полосами; на хвосте белые пятна. Окраска оперения самки рыжевато-бурая. Во время кукования самцы принимают своеобразную позу: крылья опускают вниз; а хвост поднимают.

Обыкновенная кукушка обитает в смешанных, лиственных лесах, в лесостепи и даже в степи. Разнообразие мест обитания кукушки связано с ее особым образом жизни - гнездовым паразитизмом. Она не вьет

Литература:

1. Большой атлас природы России.- М.: Эгмонт Россия Лтд., 2003. - 644 с.
2. Плешаков А.А.;
От земли до неба: атлас - определитель для учащихся нач. кл. /А.А. Плешаков. - 6-е изд.. - М.: Просвещение, 2005. - 222 с.: ил. - (Зеленый дом)