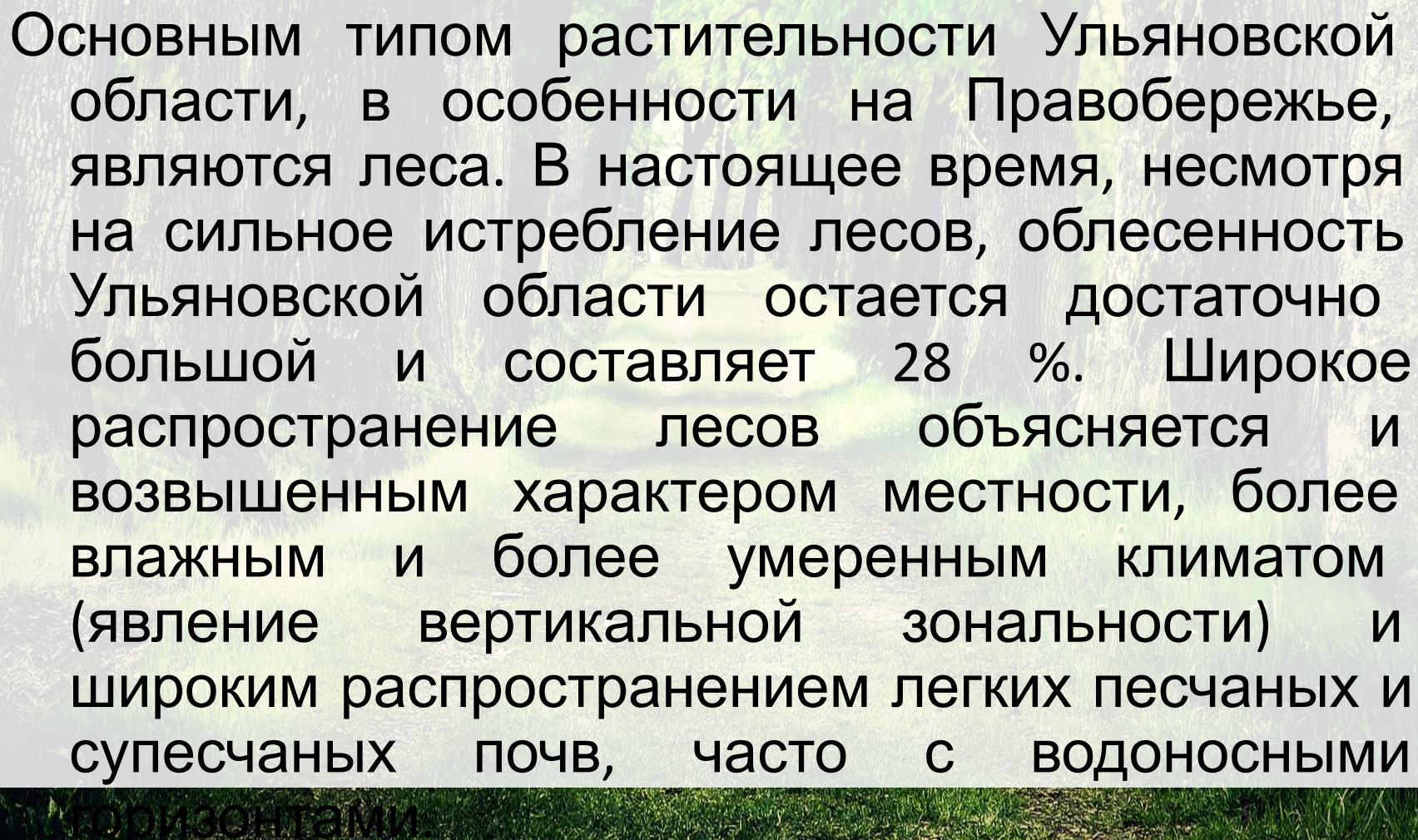
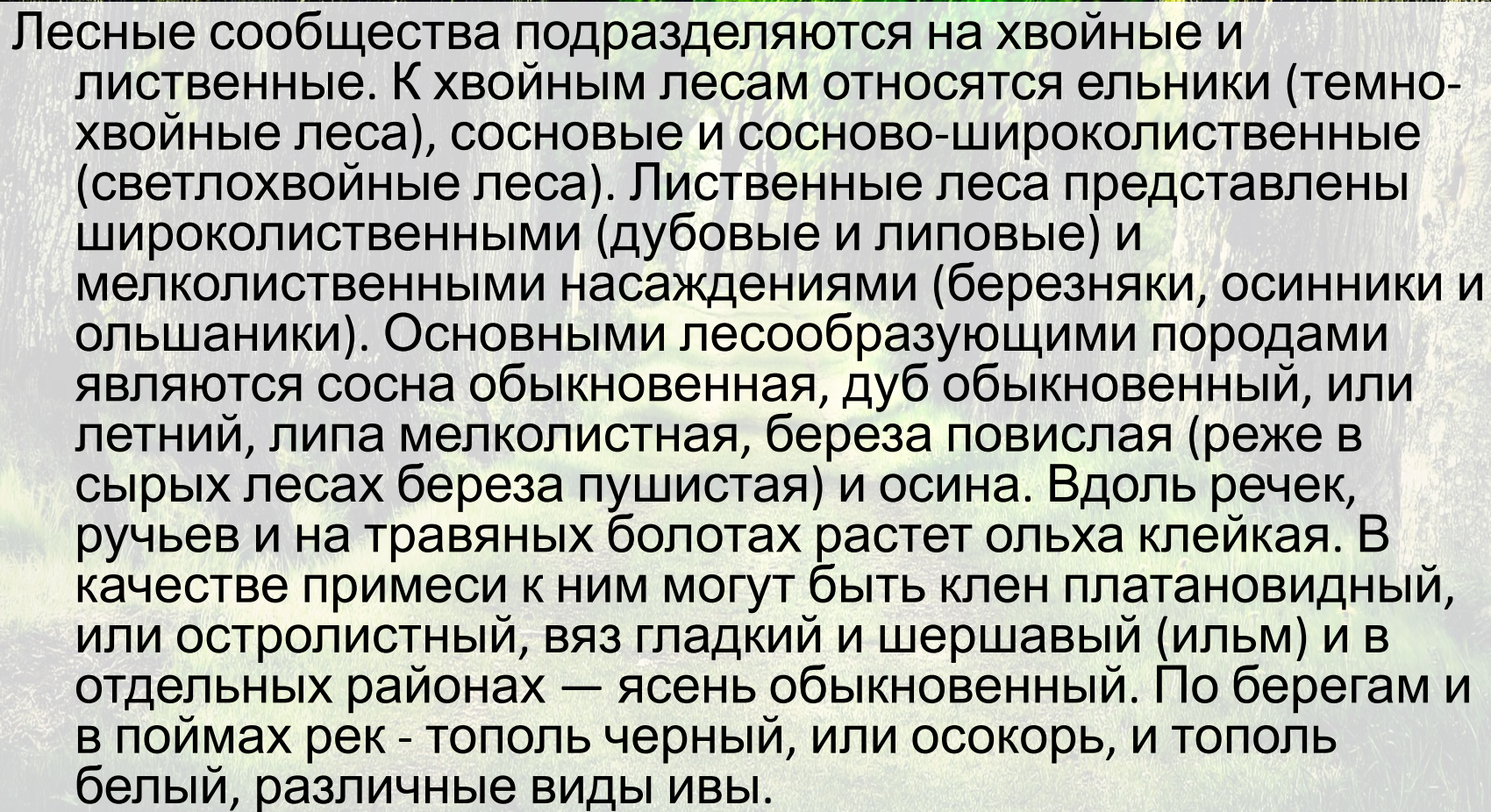


A dirt path winds through a lush green forest. The path is flanked by tall, mature trees with thick, textured bark. Sunlight filters through the dense canopy of vibrant green leaves, creating dappled light and shadows on the path and the surrounding grass. The overall atmosphere is serene and natural.

Лес Ульяновской области

A photograph of a dense forest with tall, slender trees and vibrant green foliage. A path is visible in the foreground, leading into the woods. The scene is brightly lit, suggesting a sunny day.

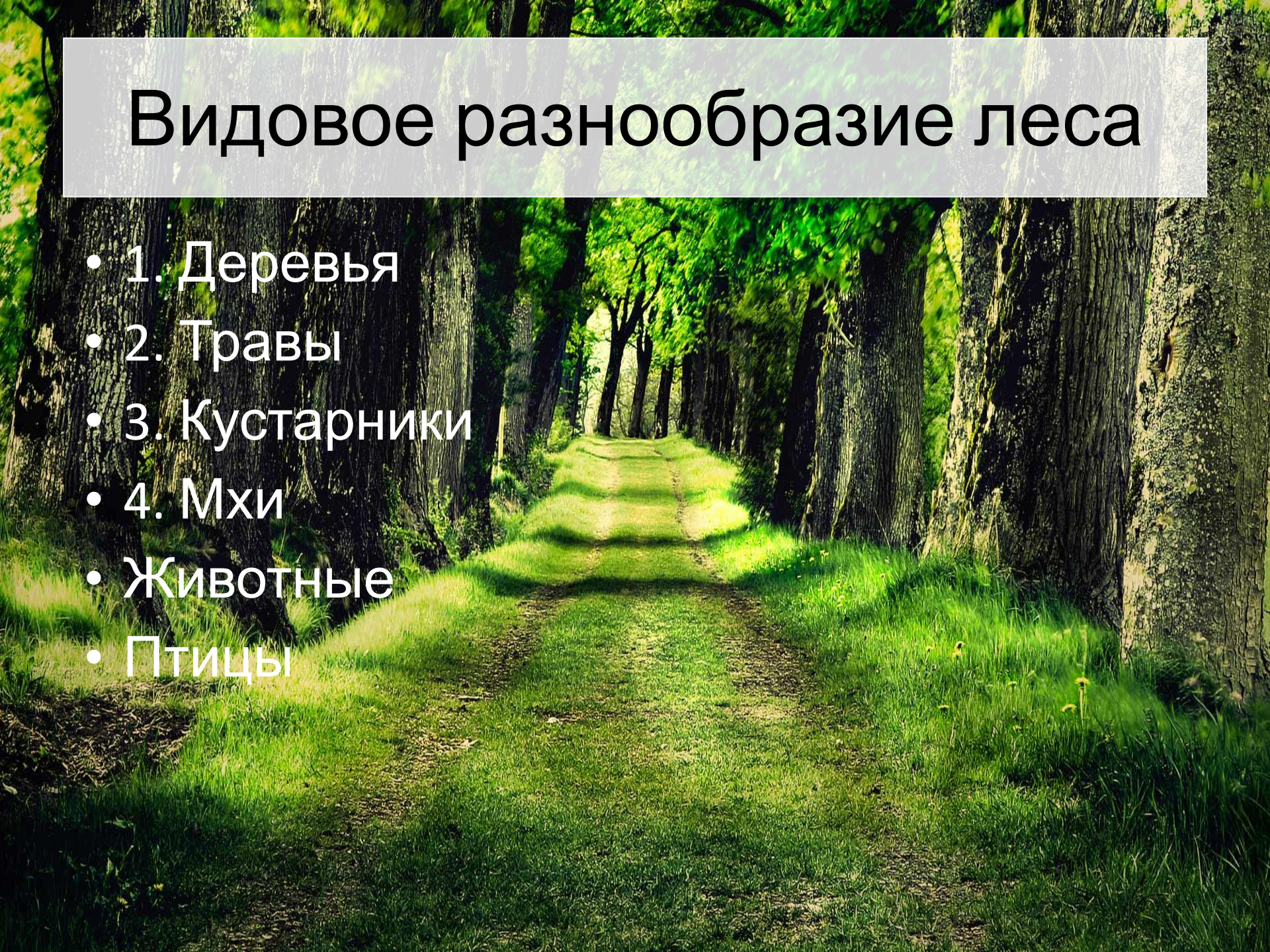
Основным типом растительности Ульяновской области, в особенности на Правобережье, являются леса. В настоящее время, несмотря на сильное истребление лесов, облесенность Ульяновской области остается достаточно большой и составляет 28 %. Широкое распространение лесов объясняется и возвышенным характером местности, более влажным и более умеренным климатом (явление вертикальной зональности) и широким распространением легких песчаных и супесчаных почв, часто с водоносными горизонтами.

A photograph of a dense forest with vibrant green foliage. Sunlight filters through the trees, creating a dappled light effect on the ground and leaves. The trees are tall and slender, with thick trunks visible in the foreground. The overall atmosphere is bright and natural.

Лесные сообщества подразделяются на хвойные и лиственные. К хвойным лесам относятся ельники (темнохвойные леса), сосновые и сосново-широколиственные (светлохвойные леса). Лиственные леса представлены широколиственными (дубовые и липовые) и мелколиственными насаждениями (березняки, осинники и ольшаники). Основными лесообразующими породами являются сосна обыкновенная, дуб обыкновенный, или летний, липа мелколистная, береза повислая (реже в сырых лесах береза пушистая) и осина. Вдоль речек, ручьев и на травяных болотах растет ольха клейкая. В качестве примеси к ним могут быть клен платановидный, или остролистный, вяз гладкий и шершавый (ильм) и в отдельных районах — ясень обыкновенный. По берегам и в поймах рек - тополь черный, или осокорь, и тополь белый, различные виды ивы.

Видовое разнообразие леса

- 1. Деревья
- 2. Травы
- 3. Кустарники
- 4. Мхи
- Животные
- Птицы



Растительный мир леса



© 2009 Isnrcrl.livejournal.com

Сосна



Сосна - это вечнозелёное хвойное дерево, с мощной корневой системой, ствол которого в молодости покрыт гладкой яркой корой, а в старости - толстой, растресканной, тёмно-серой или буроватой корой. Хвоя жёсткая и длинная, собранная в пучки по 2-3 хвоинки.

Сосна - дерево долгожитель и живёт от 300 до 500 лет. Сосну можно встретить в парках, в садах, а также на приусадебных

Клён



Клён - это дерево или кустарник с опадающими, простыми, лопастными, довольно крупными черешковыми листьями. Плоды клёна имеют лёгкие своеобразные крылья, с помощью которых семена разносятся ветром по округе.

Осенью эти растения окрашиваются в яркие цвета: лимонные, жёлтые, красные, оранжевые или бордовые. Окраска их зависит от вида клёнов. Клён - это постоянный

Ива



Иву в народе называют ветла, краснотальник или верба. Название её происходит от двух кельтских слов “близко” и “вода”, что объясняет место обитания ивы. Она любит влажные участки и селится около рек, ручьев, прудов и болот, часто встречается в сырых лесах, влажных лугах и канавах.

Ива - это дерево или кустарник различной величины и формы. Она имеет сквозистую крону, тонкие и гибкие ветви и узкие удлиненные листья с острой вершинкой. Цветки мелкие, собранные в

Ель

Ель - это вечнозелёное хвойное дерево высотой более 50 м. У неё тёмно-серая кора и густая узко- или широко-конусовидная крона с жёсткой колючей хвоей. Шишки свисающие, продолговатые и растут на концах верхних ветвей. Корневая система ели поверхностная, и поэтому в хвойных лесах можно часто увидеть её, вывороченную с корнем. Ель - дерево долгожитель. Живёт она от 300 до 500 лет.

Ель - любимое растение



Берёза



Берёза - это изящное листопадное дерево с прозрачной, сквозистой кроной и с тонкими свисающими ветвями. У берёзы северных районов белая кора, с чёрными отметинами, которая у основания покрыта мощной черноватой коркой, с глубокими трещинами. Листья плотные, треугольной или ромбовидной формы, с пильчатыми краями. Весной берёза выпускает длинные коричневые или зелёные сережки. Осенью же

Растение леса

Медуница

Растёт в смешанных лесах.

Это раннецветущее растение. Цветёт в апреле-мае. В начале цветки розовые, а в конце цветения сиреневые или голубоватые.

Название этому растению дано по сладкому и медовому вкусу и аромату цветков. В народе это растение называют йодной травой и используют вместо йода. Отличный медонос.



Ветреница лесная



Многолетнее травянистое растение с прямостоячим стеблем высотой 25-50 см, опушённым в верхней части. Листья прикорневые, пальчато-рассеченные с 3-5 сегментами. Цветки правильные, одиночные, белые, 3-3,5 см в диаметре (иногда до 7 см), с простым околоцветником из 5 листочков., опушенных снизу.

Произрастает по опушкам, полянам, склонам речных долин, оврагов и балок. Растение светолюбивое. Цветет в мае-июне. Семена имеют короткий период покоя, прорастают в год цветения. Размножается семенами и вегетативно. В настоящее время растение встречается в Мичуринском, Тамбовском, Бондарском, Инжавинском, Сосновском районах.

Растение леса

Ландыш

Белые горошки
На зелёной ножке.



Ландыш - одно из
ценнейших
лекарственных растений.
При болезни сердца
помогают капли ландыша.
Сбор его цветков и
продажа запрещены,
требуется охраны.

Из кустарников раньше всех зацветают орешник и волчье лыко. Волчье лыко встречается в наших лесах редко и нуждается в охране. Помните, волчье лыко – ядовитое растение!



Волчье лыко

Растения леса

Брусника

Кустарник высотой 15 – 30 см.

Встречается на песчаных почвах в хвойных лесах.

Цветет в мае – июне. Плоды созревают в августе.



Ягоды брусники хороши для приготовления киселей, соков, напитков, варенья.

Зеленые мхи.

Они встречаются повсеместно: произрастают на почве, стволах деревьев, скалах и крышах домов, но наиболее широко распространены в сырых лесах, образуя сплошной зеленый ковер. Один из наиболее известных и самых распространенных мхов — *кукушкин лен*, образующий густые дерновинки из прямостоячих неветвистых стеблей, густо покрытых узкими линейно-ланцетными листьями.



Белка



- *Белка распространена в лесной зоне, предпочитает хвойные и смешанные леса. В домашних условиях белку содержат в металлической клетке высотой не менее 50 см, длиной 40 см, шириной 40 см (чем больше клетка, тем лучше). Корм: белый хлеб, орехи, семена подсолнечника, фрукты, морковь, капуста, а летом также травы, творог, молоко, яйца. Зимой в дополнение к корму ежедневно дают рыбий жир.*

Лось

- В нашей области лось – самое крупное лесное животное. Рога у него – лопатой, и верхняя губа вздута, нависает над нижней. Он чуть ли не три метра высотой и весом иной раз больше чем триста килограммов. Во всех наших лесах можно его встретить, но чаще всего он выбирает леса с вырубками, с полянами, заросшими кустами и высокими травами, которыми питается.



Заяц-русак

- ◆ Самый крупный представитель семейства зайцев: длина тела 55-70 см; длина клиновидного хвоста 8-12 см; масса 4-6 кг. Задние ноги у русака намного длиннее передних, уши длинные.



РЫЖАЯ ЛИСИЦА



ВЕЛИЧИНА

Длина: самец 112 см,

самка 108 см.

Длина хвоста: до 40 см.

Масса: самец 5,9 кг, самка 5,2 кг

ОБРАЗ ЖИЗНИ

Привычки: ночной образ жизни;
совместная забота о
потомстве, в остальное
время держатся по
одиночке.

Пища: дождевые черви, кролики,
птицы, насекомые, плоды.

Продолжительность жизни:
на свободе от 18 месяцев до
2 лет, в неволе до 14 лет.

РОДСТВЕННЫЕ ВИДЫ

Почти 50 различных подвидов,
наиболее известный -
серебристая лиса.

СОРОКА

- Сороки являются оседлыми птицами. Они обитают в небольших лесах, парках, садах, часто неподалёку от человеческого жилья. Сороки общительные ПТИЦЫ.



- Сорока обыкновенная — единственное известное не-млекопитающее, способное узнать себя в зеркале

ПОПОЛЗЕНЬ



«Кью-кью-кью, твист-твист-твист»... Кто это кричит так задорно? То лесной акробат-поползень приглашает своих пернатых друзей на цирковое представление: смотрите, сейчас я побегу по стволу вниз головой.

И правда, сумел. Сумел!.. Да ещё как! Вот так затейник!

Поползень удивителен тем, что умеет ловко бегать по стволу вниз головой.

Дрозды



Птиц этого семейства, во всяком случае многих из них, мы сначала услышим, а затем увидим.

Дрозды более или менее многочисленны и широко распространены птицы. Летом они питаются насекомыми и дождевыми червями, которых выбирают из лесной подстилки, а осенью переключаются на ягоды.