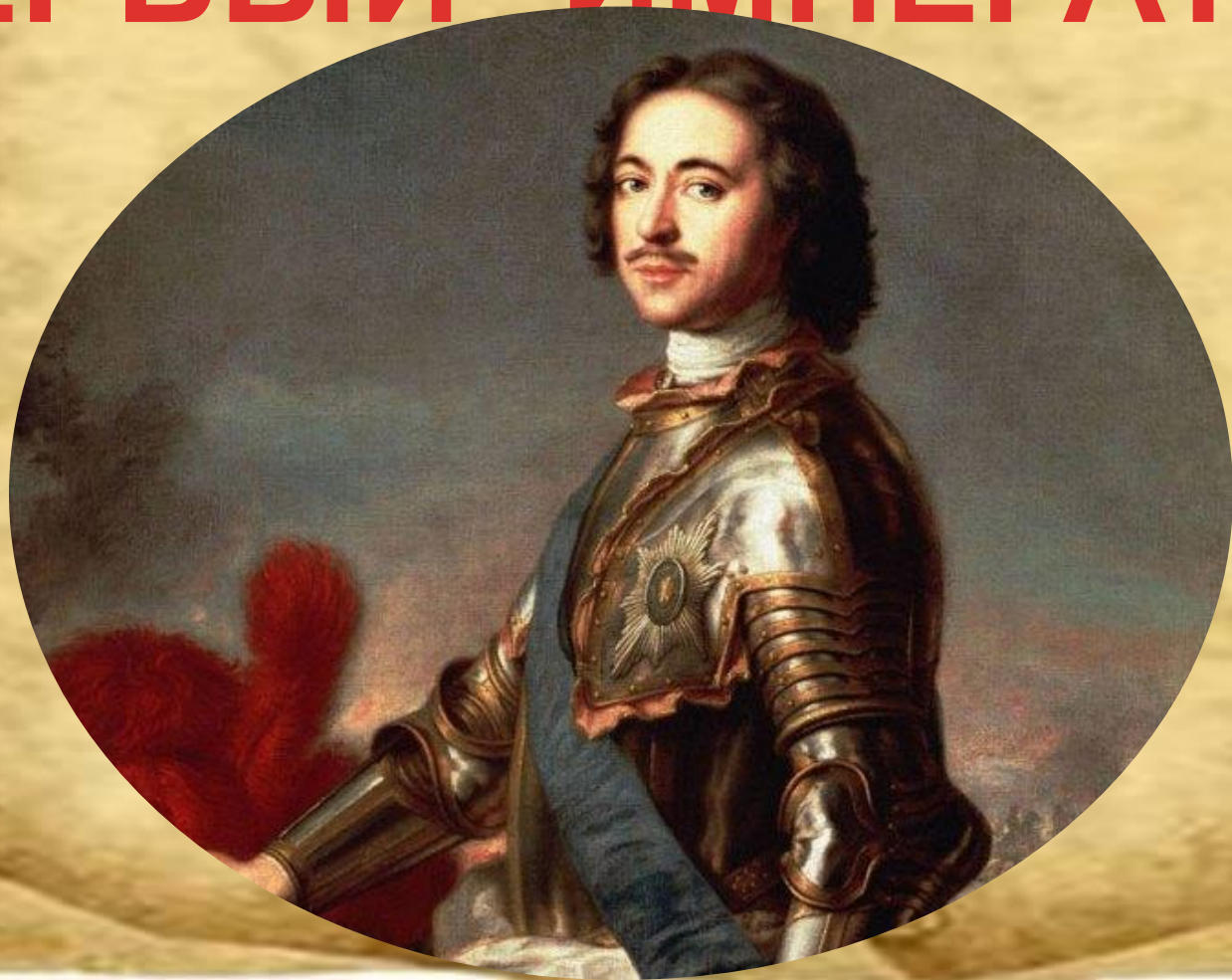


ОКРУЖАЮЩИЙ МИР 3 КЛАСС
ПЁТР I ВЕЛИКИЙ –
ПЕРВЫЙ ИМПЕРАТОР



ЦЕЛЬ УРОКА:

формирование
ценностного отношения к
изучению темы
посредством выделения
существенной
информации,
преобразования и
обобщение информации в
ходе коллективной
работы через понимание
того, почему Петра
первого называют
великим императором.

В XVII веке наше государство стали называть Россией, а с 1721 года (XVIII век) – Российской империей. Во главе Российской империи стоял император (царь) –



С латинского языка слово «империя» переводится как

Пётр I Великий - российский царь.

Годы жизни:

30 мая (9 июня) 1672 года —
28 января (8 февраля) 1725
года — царь Московский из
династии Романовых (с 1682
года) и первый император
всероссийский (с 1721 года).

Считается одним из
наиболее выдающихся
государственных деятелей,
определившим направление
развития России в XVIII веке.



ОТЕЦ ПЕТРА I



Алексей Михайлович (1629-1676) — русский царь с 1645 года, из династии Романовых.

Народ его назвал «тишайшим» царем в «бунташный» век. Алексей Михайлович не был деятельным государем. В первые годы его царствования властью фактически распоряжался боярин Борис Иванович Морозов («дядька», воспитатель царя).

Алексей Михайлович был достаточно образован, первым из русских царей нарушил традицию и стал собственноручно подписывать документы. Он сам участвовал во внешнеполитических переговорах и военных походах (1654-1656).

От первого брака с Марией Ильиничной Милославской имел 13 детей, от второго брака с Натальей Кирилловной Царевичей — 10 детей.

Алексей Михайлович скончался 8 февраля (29 января по старому стилю) 1676 года в Москве.

МАТЬ

ПЕТРА

Наталья Кирилловна Нарышкина (1653-1694). Недоброжелатели называли её «лапотная царица». Нарышкина стала второй женой Алексея Михайловича Романова. Она происходила из небогатого дворянского рода. Ее отец, Кирилл Полуэктович Нарышкин, исполнял должность стрелецкого головы. Наталья Нарышкина, получила хорошее светское прозападное образование.

В кратком браке с Алексеем Михайловичем царица Наталья Кирилловна родила трех детей: сына Петра и дочерей Наталью и Федору. В январе 1694 года, не дожив до сорока двух лет, Наталья Кирилловна скончалась. Смерть матери Петр очень сильно переживал и свою печаль по ней топил в работе. Петр по-своему



ДЕТСТВО ПЕТРА I

Петр I родился 9 июня (30 мая по старому стилю) 1672 года, в Москве.

Лишившись рано отца, Петр до десяти лет воспитывался под присмотром старшего брата царя Фёдора Алексеевича. 22 марта 1677 года по старорусскому обычаю, в возрасте 5 лет, начал обучаться. Его учителем был польский Никита Зотов. Царевич учился охотно и бойко. На досуге он любил слушать разные рассказы и рассматривать книжки с картинками. Зотов сказал об этом царю, и та велела

ему выдать «исторические книги», рукописи с рисунками из дворцовой библиотеки.

Когда в 1682 Федор умер, престол должен был наследовать Иван Алексеевич, брат Петра, но поскольку он отличался слабым здоровьем, провозгласили царем Петра.

Однако Милославские, родственники первой жены его отца, с этим не смирились и устроили стрелецкий бунт в результате которого на трон были возведены вместе Иван и Петр, а правительницей названа их старшая сестра царевна Софья Алексеевна. С этого времени отношения с Софьей становились все более враждебными. Пётр был предоставлен сам себе и,



собственные «потешные полки», и энергично он распорядился проводить маневры и которые впоследствии войдусь в регулярные войска. Пётр I был предоставлен сам себе и, создавать

ПОТЕШНЫЕ ПОЛКИ

Потешные войска возникли из так называемого Петрова полка, который был сформирован царём Алексеем Михайловичем для забав царевича Петра. В потешное войско Пётр записывал не по богатству и родовитости, а лишь шустрых, сообразительных ребят. Так набралась команда из 300 ребят. Пётр одел и вооружил своё «потешное» войско, состоявшее из сверстников по мальчишеским играм. 14-летний Пётр завёл при своих «потешных» артиллерию. Он стал называться Преображенским, по месту своего



расквартирования — селу Преображенское под Москвой. В Преображенском, против дворца, был построен «потешный городок». При постройке крепости Пётр сам работал, помогал рубить бревна, устанавливал пушки. В эти годы Пётр заинтересовался всеми науками, которые были связаны с военным делом. Под руководством

Однажды Пётр зашёл на Льяной двор голландца Тиллерманна и к нему бутлик. В 1688 году он поручил отремонтировать артиллерию, понастроил, во всем спустить на Язу. Вскоре Пётр отправил на Переславль-Залесский, к Плещееву озеру, где заложил первую верфь для строительства судов. «Потешных» уже было два полка: к Преображенскому прибавился

ВОЦАРЕНИЕ

ПЕТРА I
Пётр был провозглашён царём в 1682 году в 10-летнем возрасте. Между ним и его сестрой Софьей шла борьба за престол. Большая часть войск поддержала законного царя, и царевне Софье пришлось признать поражение. Она сама отправилась в Троицкий монастырь, но в селе Воздвиженское её встретили посланники Петра с приказом вернуться в Москву. В августе 1689 Софья была отстранена от власти и заточена в Новодевичий монастырь.



царевна Софья (сестра



Петр

ЛИЧНАЯ ЖИЗНЬ ЦАРЯ

В 1689, когда Петру исполнилось в 17 лет, по настоянию матери, он женился на **Евдокии Лопухиной**. Однако менее чем через месяц Пётр покинул жену и уехал на несколько дней на Плещеево озеро. От этого брака Пётр имел **двух сыновей**: старший, **Алексей**, был наследником трона до 1718 года (погиб при не до конца выясненных обстоятельствах в Петропавловской крепости), младший, **Александр**, умер в младенчестве. Вторая жена Петра, **Марта Скавронская**, родила Петру **нескольких детей**, из которых выжили лишь дочери **Анна и Елизавета** (будущая императрица Елизавета Петровна).



Евдокия



Марфа

СОЗДАНИЕ РУССКОГО ФЛОТА



Пётр I понимал, что Россия должна быть сильной, богатой страной. А для этого должны быть сильные флот и армия.

Вначале он решил изучить опыт других стран. Под именем Петра Михайлова Петр в составе многочисленного посольства отправился в Европу. Он учился строить корабли. В письмах на Родину царь пишет, что трудится в поте лица своего и делает это для того, чтобы изучить морское дело.

Вернувшись в Россию, Петр решил «Морским судам в России быть!» Он издал указы о строительстве кораблей в Архангельске, Воронеже, Таганроге. Великому царю удалось создать сильный морской флот и одержать

ПРАКТИЧЕСКОЕ ЗАДАНИЕ. Рассмотрите картины Серова и Лансере и ответьте на вопросы

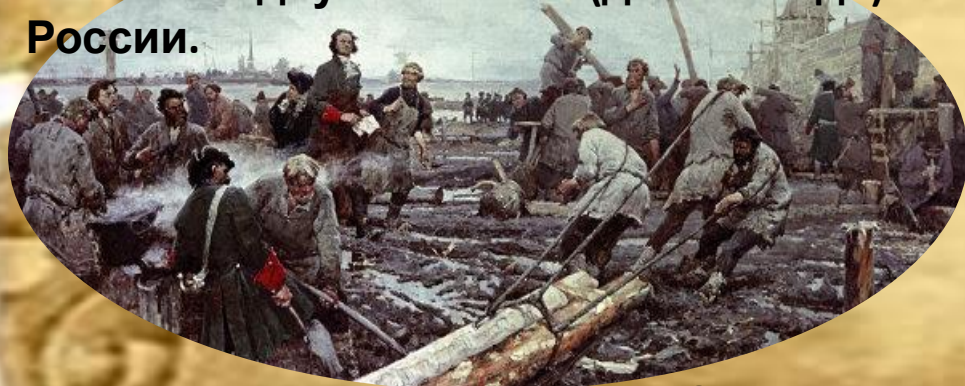
САНКТ-ПЕТЕРБУРГ - НОВАЯ СТОЛИЦА

Чтобы укрепиться у Балтийского моря, в устье Невы, Пётр I решил построить город-крепость. Царь сам обошёл берега Невы, осмотрел крепости и выбрал для города небольшой островок под названием Заячий. Здесь и была заложена крепость, которая позже была названа Петропавловской.

Город рос быстро. Его строили по плану, составленному царём. Улицы были прямыми и широкими. По специальному распоряжению Петра I каждое судно, прибывавшее в столицу, должно было привезти в город 10 – 30 камней для каменного мощения улиц.

По велению Петра I стали строить каменные дома. При царе было посажено много садов и парков. По плану был построен Летний сад – самый известный и красивый сад Санкт-Петербурга.

В течение двух столетий (до 1918 года) Санкт-Петербург был столицей России.



Начало строительства Санкт-



Летний сад Санкт-

ИТОГИ ПРАВЛЕНИЯ

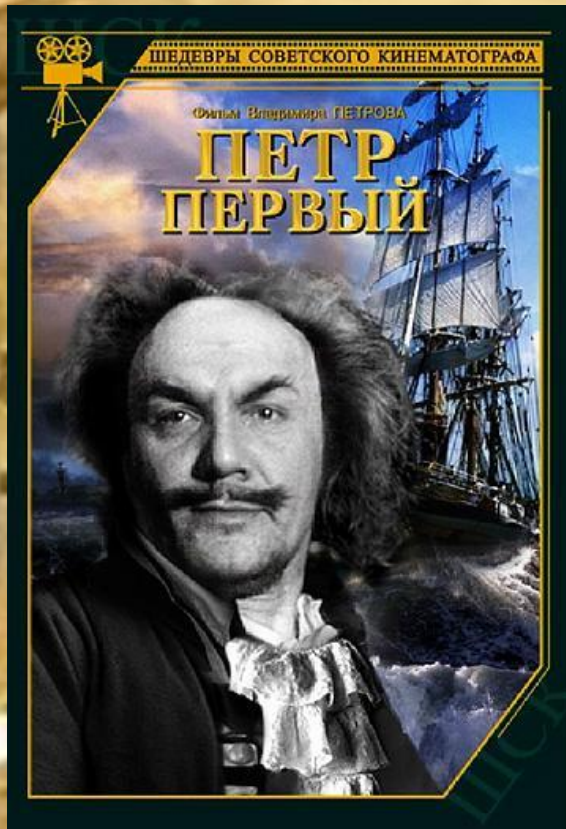
Как говорил сам Пётр I его
жизнь была посвящена

служению «общему делу» –
процветанию родной страны

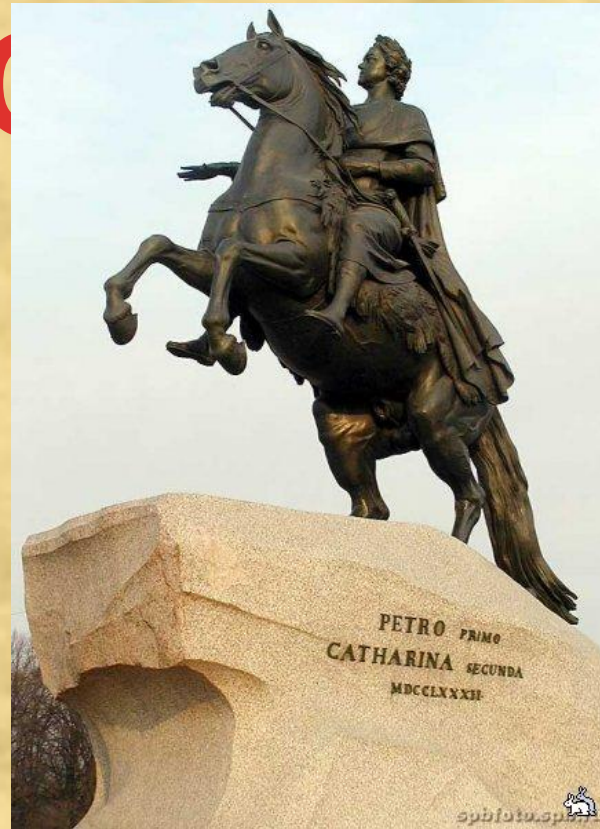
Для этого царь принимал
новые государственные
законы, строил флот, воевал,
открывал училища, заводы и
фабрики. В его царствование
Россия стала
могущественной державой.



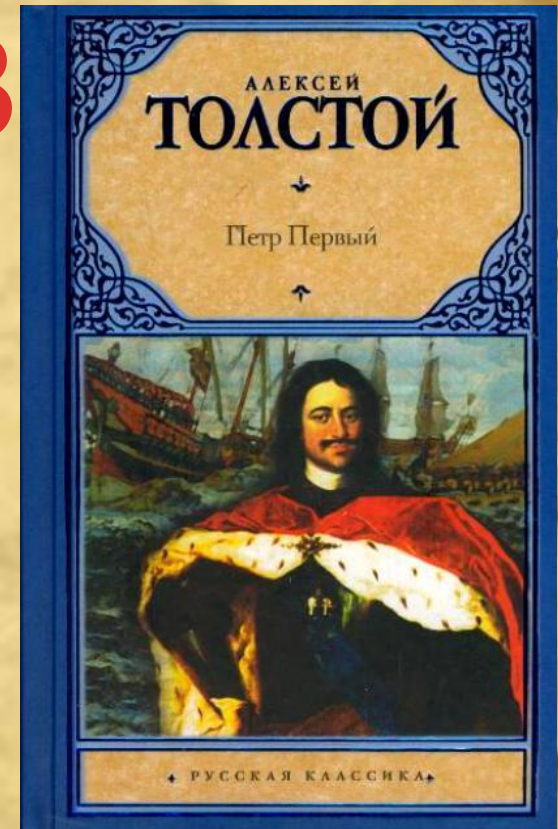
ОБРАЗ ПЕТРА I ОТОБРАЖЕН В



Кинематограф
«Пётр I»

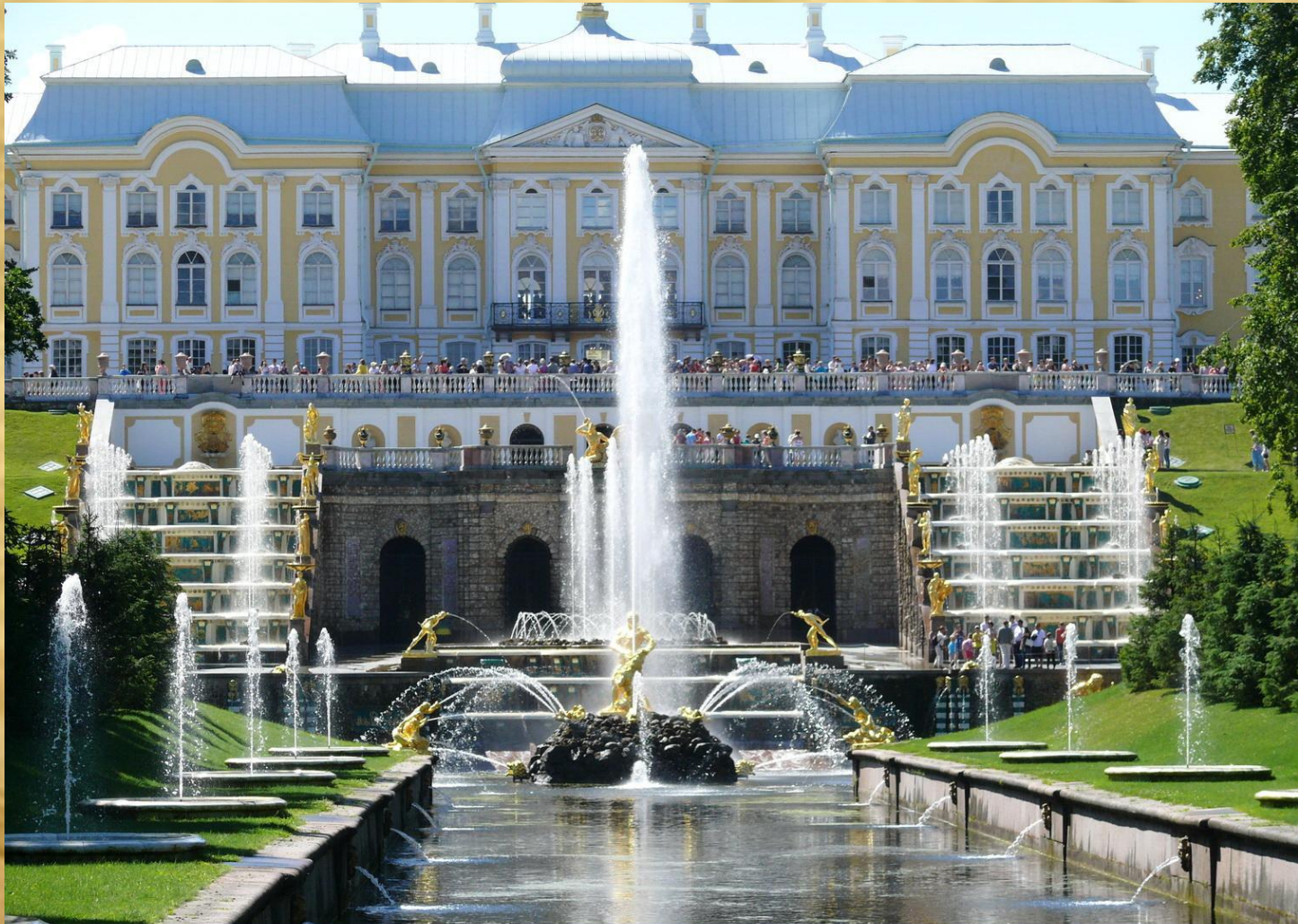


Первый памятник Петру
I в Санкт-Петербурге



Алексей Толстой
«Пётр Первый»

ПЕТРОДВОРЕЦ В САНКТ-ПЕТЕРБУРГЕ



Задание на дом

стр. 26 – 32 (пересказ)

**Подготовить рассказ о
Петре I**

Спасибо!!!

ЗА РАБОТУ