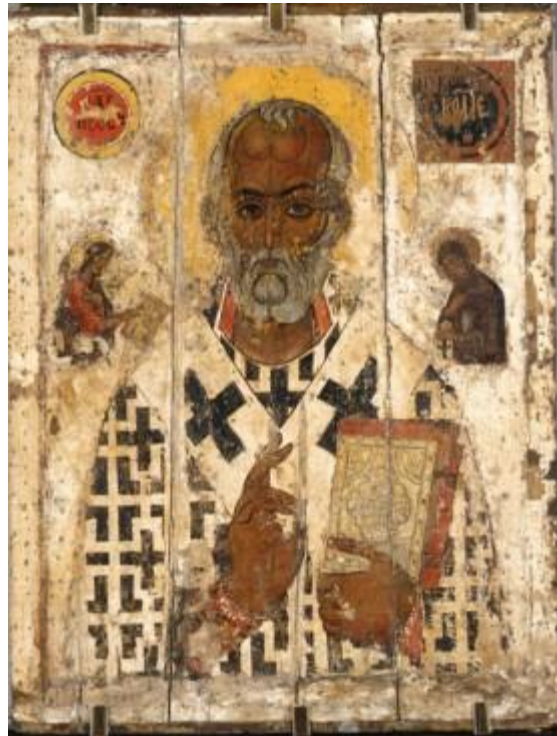


Муромский историко-художественный музей



Святитель Николай чудотворец. Конец XIII – первая половина XIV века.
Происходит из церкви Николы Набережного (Николы Мокрого) в Муроме.
Поступила в музей в 1940 году. С 1970 года реставрировалась в ГосНИИР Н.
С. Брегманом, Е. М. Кристи, Ю. А. Рузавиным. № М-6678



Святые бессеребренники Косьма и Дамиан. Первая половина XVI века. Происходит из Козьмодемьянской церкви в Муроме. Поступила в музей в 1930 году. Дополнительная реставрация была осуществлена в 1992 году в Муромском музее реставратором ВХРНЦ им. И. Э. Грабаря Т. М. Мосуновой и М. В. Наумовой. М-6698



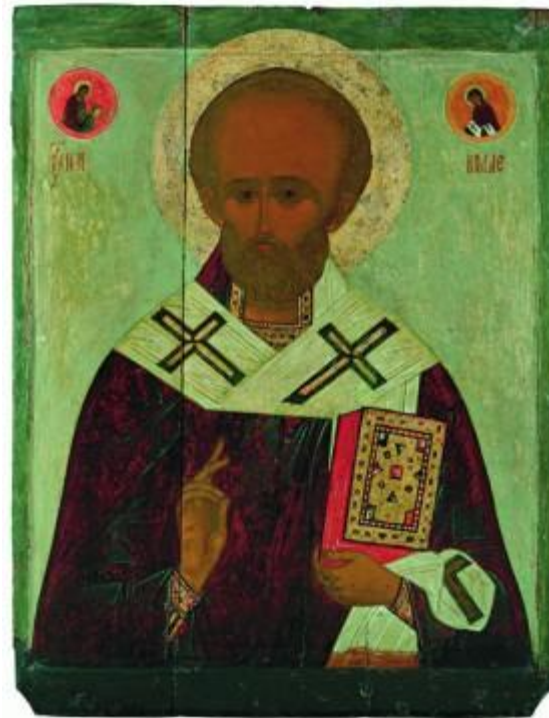
Богоматерь Одигитрия. Первая половина XVI века.
Происхождение не установлено. Реставрирована в 1994-1996
годах в ВХРНЦ им. И. Э. Грабаря Н. В. Дунаевой, А. Ю. Любавским,
О. А. Пригородовой. №М-6642



Преображение. Первая половина XVI века. Происходит из собора Спасского монастыря в Муроме. Поступила в музей 26 февраля 1928 года. Реставрирована в 1928 году в Муромском музее И.И. Тюлиным. М-6620



Святитель Николай Чудотворец. Вторая четверть XVI века. Происходит из Козьмодемьянской церкви в Муроме. Поступила в музей из Смоленской церкви в Муроме 9 января 1930 года. Реставрирована в 1933 году в Муромском музее И. И. Тюлиным. Дополнительная реставрация была осуществлена в 1992 году в Муромском музее реставратором ВХРНЦ им. И. Э. Грабаря Т. М. Мосуновой. М-6692



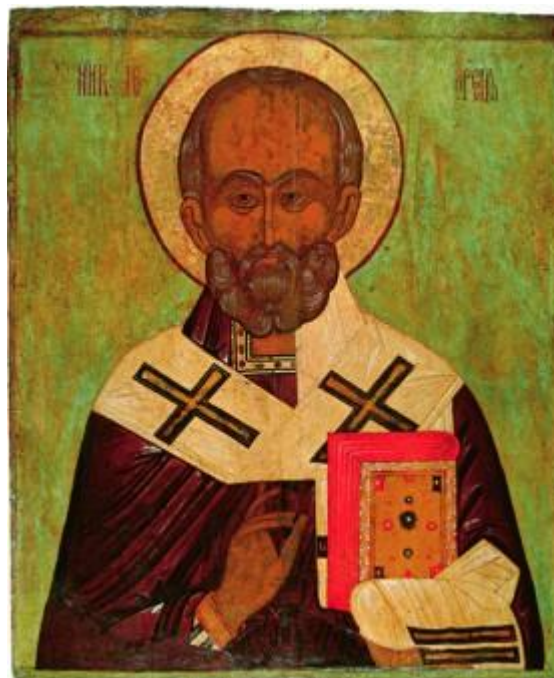
Богоматерь Одигитрия, Избранные святые. Середина XVI века.
Происходит из Успенской церкви в Муроме. Поступила в музей 9
января 1940 года. Реставрирована в 1993-1996 годах в ВХРНЦ им.
И. Э. Грабаря Т. М. Мосуновой. М-6742



Святитель Иоанн Златоуст (из деисусного чина). Тертья четверть XVI века. Происходит из собора Спасского монастыря в Муроме. Поступила в музей в 1930 году (?). С 1964 по 2004 года находилась в ЦМиАР. реставрирована в 1970-1971 годах в ЦМиАР И. В. Ватагиной. М-19710



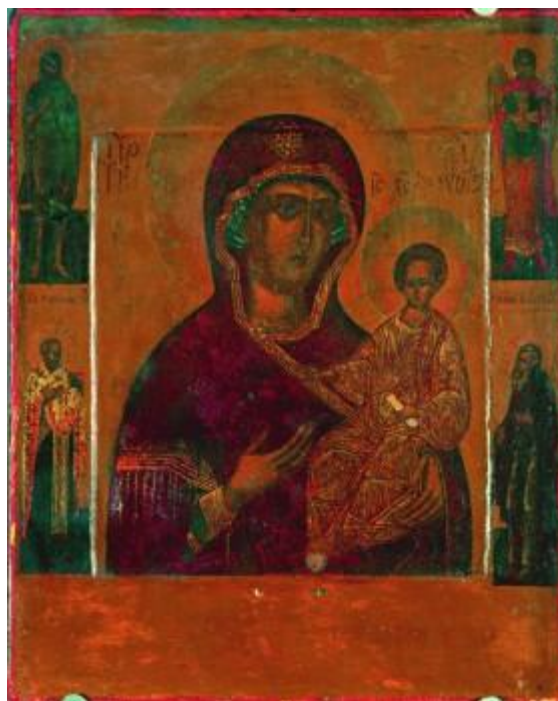
Святитель Николай Чудотворец. Третья четверть XVI века.
Происходит из Николо-Зарядской церкви в Муроме. Поступила в музей 15 января 1930 года. С 1964 по 2004 год находилась в ЦМиАР. Реставрирована в 2001-2003 годах в МНРХУ Г. С. Батхелем. М-19711



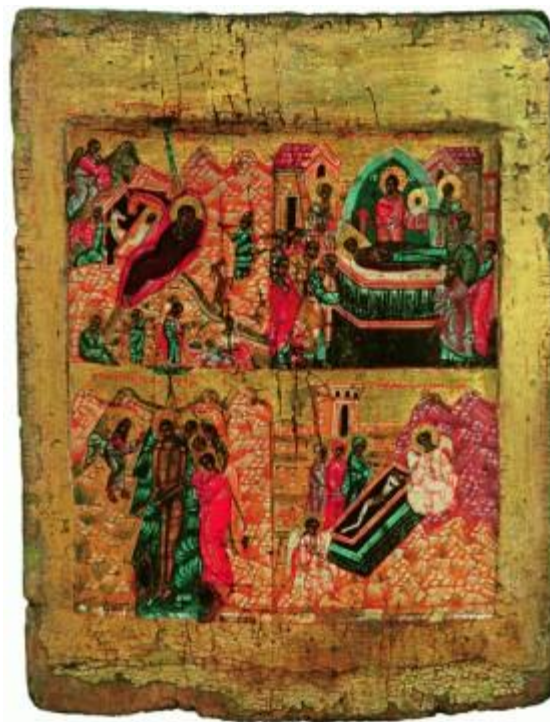
Богоматерь Одигитрия. Вторая половина XVI века (в основе конец XV века(?)). Происходит из Николо-Зарядской церкви в Муроме. Поступила в музей 15 января 1930 года. Реставрирована в 1933 году в Муромском музее И. И. Тюлиным. М-6697



Богоматерь Одигитрия с избранными святыми. Вторая половина XVI века. Происходит из Благовещенского монастыря в Муроме. Поступила в музей 30 января 1941 года. Реставрация осуществлена в 1992 году в Муромском музее реставратором ВХРНЦ им. И. Э.Грабаря М. В. Наумовой. М-5203



Рождество Христово, Успение Богоматери, Богоявление. Явление ангелов женам-мироносицам. Вторая половина XVI века.
Происходит из Троицкого монастыря в Муроме. Поступила в музей 10 февраля 1930 года. Реставрирована в 1996 году в ВХРНЦ им. И. Э. Грабаря Т. М. Мосуновой. М-6791



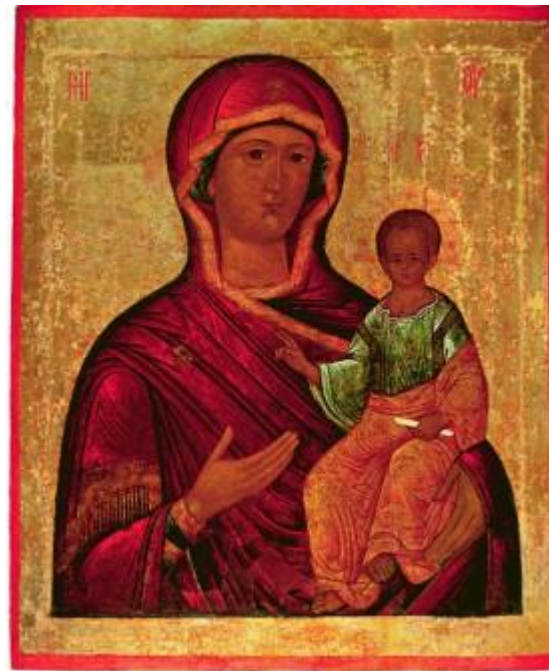
Святая троица. Вторая половина XVI века. Происходит из собора Спасского монастыря в Муроме. Поступила в музей в 1927 году. С 1964 по 1975 год находилась в ЦМиАР. Реставрирована в 1927-1928 годах в Муромском музее И. И. Тюлиным. Дополнительная реставрация осуществлена в 1992 году в Муромском музее реставратором ВХРНЦ им. И. Э.Грабаря Ю. В. Черновой. М-6641



Великомученица Екатерина. Конец XVII века. Происходит из Христорождественской церкви в Муроме. Поступила 6 января 1930 года. Реставрирована в 1922 году сотрудником Муромского музея Я. И. Горбуновым. М-6689



Богоматерь Одигитрия. Конец XVI века. Происходит из собора Воскресенского монастыря. Поступила в музей в 1930 году. С 1964 по 2004 год находилась в ЦМиАР. Реставрирована в 2001-2003 годах в МНРХУ Г. С. Батхелем. М-19709



Царские врата. В основе – вторая половина XVII века. Происходят из Троицкого монастыря в Муроме. Поступили в музей в 1928 году. Реставрированы в 1928 году в Муромском музее И. И. Тюлиным. М-5063/1-2. Спец. №175



Святитель Николай Чудотворец (Никола Гостунский), с житием.
Конец XVI века. Происходит из собора Троицкого монастыря в
Муроме. Поступила в музей 10 февраля 1930 года.
Реставрирована в 1993-1996 годах в ВХРНЦ им. И. Э. Грабаря Е. И.
Бучило. М-5198



Святые Благоверные Князь Петр и княгиня Феврония Муромские, с житием. Конец XVI – первая треть XVII века. Происходит из собора Рождества Богородицы в Муроме. Поступила в музей в феврале 1919 года. Реставрирована в 1967-1968 годах в ВХРНЦ им. И. Э. Грабаря Н. В. Дунаевой. М-6608



Богоматерь Владимирская. Рославов. 1612 год. Происходит из Крестовоздвиженской церкви в Муроме. После ее закрытия в 1929 году перенесена в Пятницкую церковь. Поступила в музей из Пятницкой церкви в 1936 году. Сведений о реставрации нет.
М-6694



Святые Благоверные князь Петр и княгиня Феврония Муромские, с житием. 1618 год. Происходит из собора Рождества Богородицы в Муроме. Поступила в музей 23 сентября 1935 года. Реставрирована в 1936 году в Муромском музее И. И. Тюлиным. М-6607



Святые благоверные князья Борис и Глеб, с житием Владимира, Бориса и Глеба. Первая треть XVII века. Происходит из собора Троицкого монастыря в Муроме. Поступила в музей 10 февраля 1930 года. Реставрирована в апреле 1936 года в Муромском музее И. И. Тюлиным. М-6665



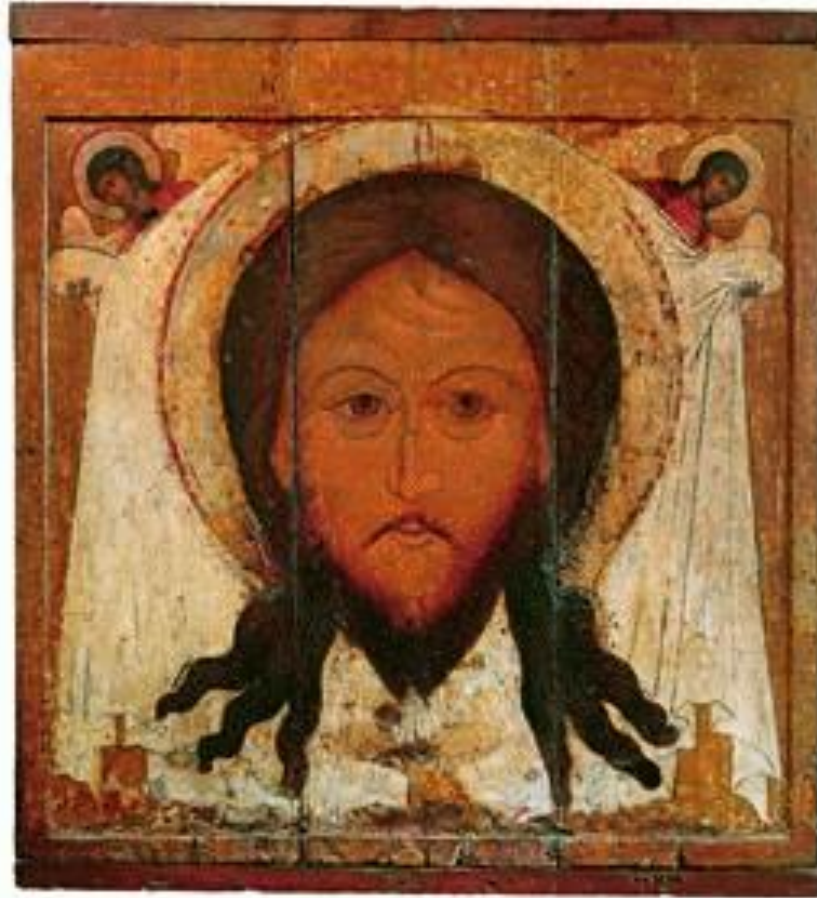
Богоматерь Знамение. Первая половина XVII века. Происходит из Троицкого монастыря в Муроме. Поступила в музей в 1930 году. реставрирована в 1940-х (?) годах в Муромском музее И. И. Тюлиным. М-6764



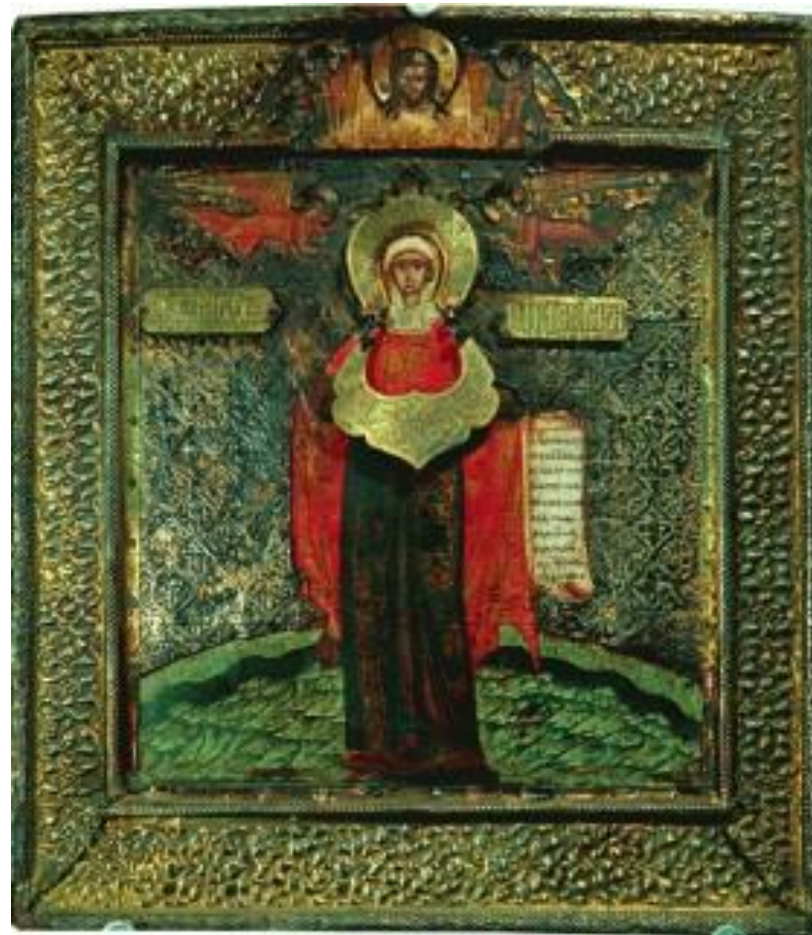
Преподобный Макарий Желтоводский. Вторая четверть XVII века.
происходит из Николо-Можайской церкви в Муроме. Поступила в
музей в 1929 году. М-6676



Спас нерукотворный. Середина XVII века. Происходит из собора Рождества Богородицы в Муроме. Поступила в музей в 1934 году. Реставрирована в 1934-1935 годах в Отделе реставрации ГТГ Е. А. Домбровской (?). М-6666



Великомученица Параскева Пятница. Середина XVII века.
Происходит из Троицкого монастыря в Муроме. Поступила в
музей в 1930 году. М-5057, спец №63



Богоматерь Казанская. Середина XVII века. Оклад и венец XVII век, цата 1748 год, шитая риза XIX век. Происходит из Троицкого монастыря в Муроме. Поступила в музей 10 февраля 1930 года. М-5193. Спец. №97



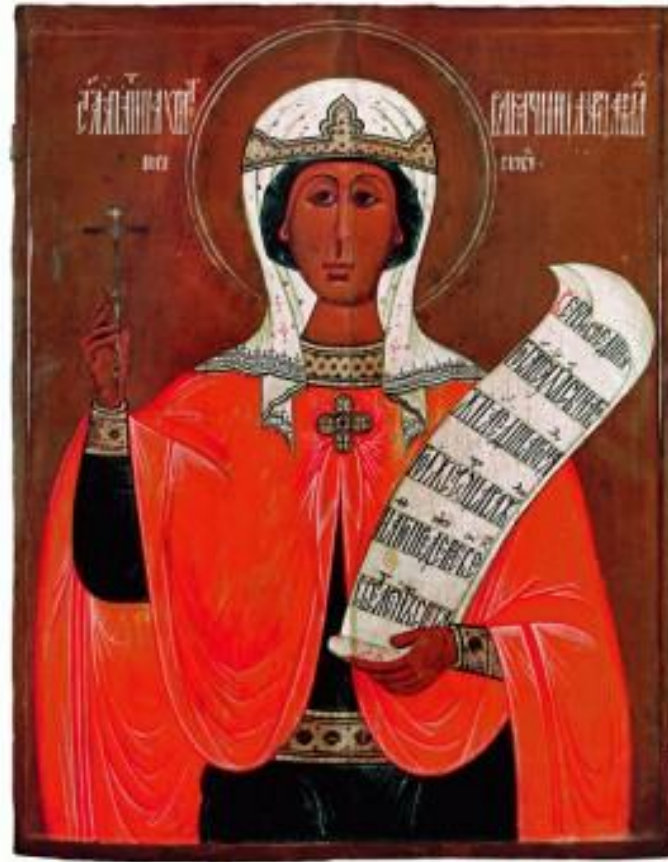
Богоматерь Владимирская. Спас нерукотворный. Благовещение.
Избранные святые, складень-кузов. Богоматерь XVI век с
дописями и тонировками, Складень середина XVII века.
Происходят из Троицкого монастыря в Муроме. Поступили в
музей в 1930 (?) году. Реставрированы в 1980 году в ВХРНЦ им. И.
Э. Грабаря Н. Н. Парамоновой. М-5199/1-2. Спец. №174



Богоматерь Казанская, с чудесами. Середина XVII века.
Происходит из Николо-Зарядской церкви в Муроме. Поступила в музей в 1930 году. М-6664



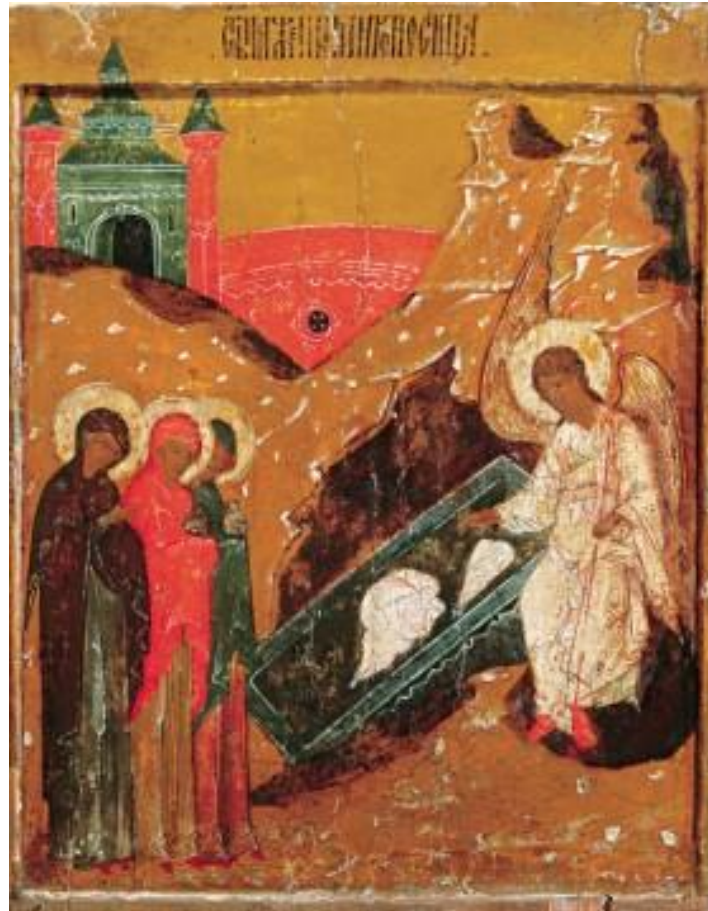
Великомученица Параскева Пятница. Середина XVII века.
Происходит из Николо-Зарядской церкви в Муроме. Поступила в музей в 1930 году. Реставрирована в 1996 году в ВХРНЦ им. И. Э. Грабаря Ю. В.Черновой. М-6684



Воскрешение Лазаря. 1651 (?) год. Происходит из Георгиевской церкви в Муроме. Поступила в музей 4 марта 1935 года. Реставрирована в 1945-1946 годах в Муромском музее И. И. Тюлиным. М-6751



Явление ангела женам-мироносицам. Происходит из Георгиевской церкви в Муроме. Поступила в музей 4 марта 1935 года. Реставрирована в 1945-1946 годах в Муромском музее И. И. Тюлиным. М-6752



Христос Вседержитель на престоле. Середина-третья четверть XVII века. Происходит из собора Троицкого монастыря в Муроме. Поступила в музей 10 февраля 1930 года. Реставрирована в ВХРНЦ им. И. Э. Грабаря Т. М. Мосуновой. М-6695



Муромские чудотворцы, с житием святых благоверных князя Петра и княгини Февронии. 1669 год. Происходит из Георгиевской церкви в Муроме. Поступила в музей в 1935 году. Реставрация с 1993 года в ВХРНЦ им. И. Э. Грабаря Т. М. Мосуновой. М-6643



Сивиллы. Мастерская Александра Казанцева. 1715 год.
Происходят из церкви Николы Набережного. Поступили в музей
29 сентября 1940 года. Реставрированы в 1994-2002 годах в
ВХРНЦ им. И. Э. Грабаря Е. И. Бучило. М-6704-6709



Святые равноапостольные Константин и Елена. Мастерская
Александра Казанцева (?). 1718 год. Происходит из муромского
Благовещенского монастыря. Поступила в музей 8 января 1942
года. М-6618



Складень кузов с нагрудной иконой Богоматери Одигитрии, восемью образами богородицы и праздниками. XVI век (икона), первая треть XVIII века (складень). Происхождение не установлено. Реставрированы в 1982 году в ВХРНЦ им. И. Э.Грабаря Н. Н. Парамоновой. М-5190-5192 Спец. №160

