



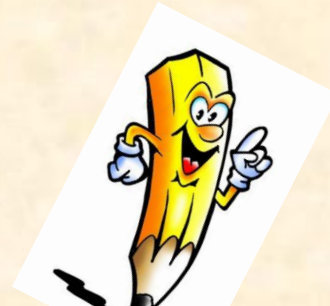
Муниципальное бюджетное дошкольное образовательное учреждение детский сад комбинированного вида №3 «Ручеек»

# « Интеллект – карта как средство речевого развития дошкольников

Подготовила воспитатель  
I кв. категории  
Фадеева И.Е.

Городской округ город Выкса 2017 год

# Актуальность



 **Федеральный  
Государственный  
Образовательный**

**СТАНДАРТ**




**...новые идеи, подходы, формы и  
методы работы  
в педагогической деятельности...**

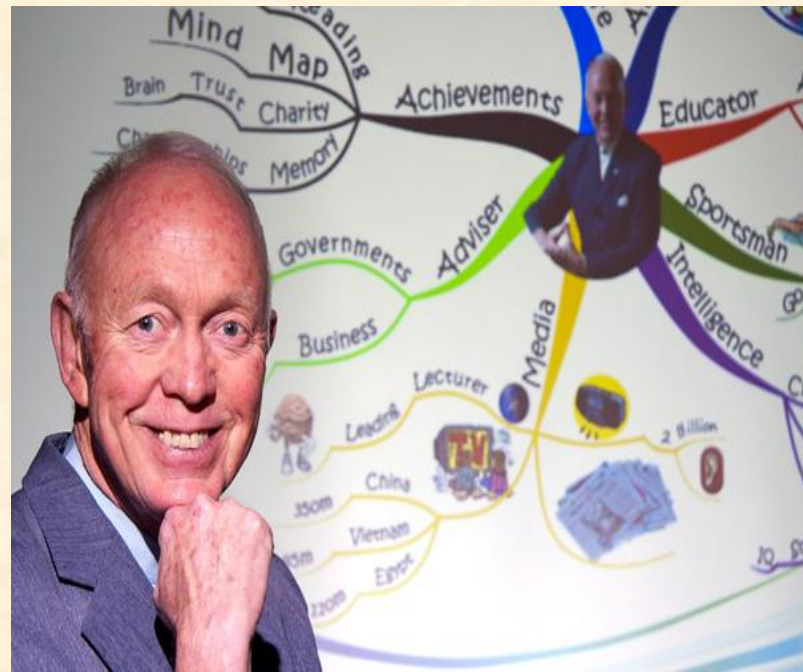


**метод интеллект – карт**





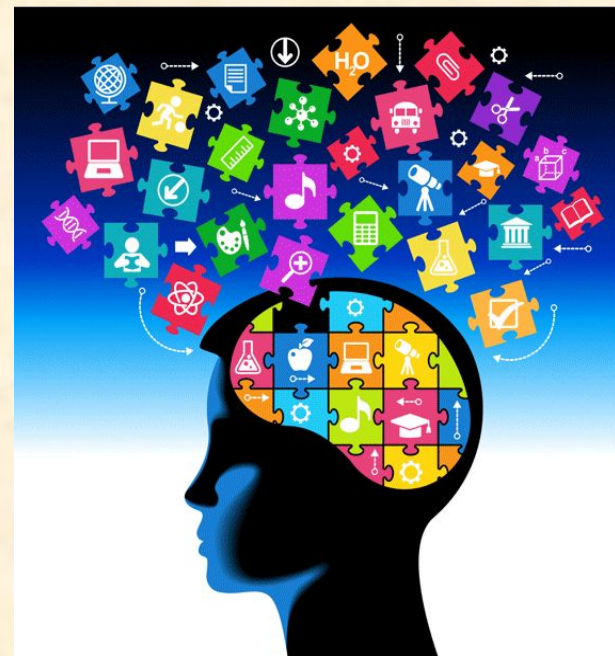
Метод «интеллект-карт» был создан американским учёным и бизнесменом **Тони Бьюзеном**. По-английски он называется "**mind maps**". Буквально слово "**mind**" означает "**ум**", а слово "**maps**" — "**карты**". В итоге получаются "**карты ума**". Но чаще всего в переводах используется термин "**интеллект-карты**".



В мир дошкольных технологий, интеллект – карты пришли благодаря кандидату педагогических наук **В. М. Акименко**, который предложил использовать этот метод для развития связной речи у детей.



**Интеллектуальная карта** – это уникальный и простой метод запоминания информации, с помощью которого развиваются как творческие, так и речевые способности детей и активизируется мышление.



**Метод интеллект- карт** помогает пробудить у ребёнка способность к изображению окружающего мира, структурировать информацию, которую ребёнку предстоит усвоить, разбить ее на конкретные образные единицы.

# Общие требования к составлению интеллект –карты

- ❖ Главная идея обводится в центре страницы.
- ❖ Лист располагается горизонтально.
- ❖ Писать надо разборчиво печатными заглавными буквами.
- ❖ Для каждого ключевого момента проводятся расходящиеся от центра ответвления (в любом направлении), используя ручки, карандаши или фломастеры разного цвета.
- ❖ Каждая мысль обводится.
- ❖ В процессе моделирования добавляются символы и иллюстрации.
- ❖ Наглядность представлена в виде предметов, объектов, рисунков и т.д.





*«Учите ребёнка каким-нибудь неизвестным ему пяти словам - он будет долго и напрасно мучиться, но свяжите двадцать таких слов с картинками, и он усвоит на лету».*  
*К. Д. Ушинский*

**Полезные  
свойства  
интеллект-  
карт**

**Наглядность**

*Вся проблема с ее многочисленными сторонами и гранями оказывается прямо перед вами, ее можно окинуть одним взглядом.*

**Привлекательность**

*Хорошая интеллектуальная карта имеет свою эстетику, ее рассматривать не только интересно, но и приятно.*

**Запоминаемость**

*Благодаря использованию образов и цвета интеллект-карта легко запоминается.*

**Своевременность**

*Интеллект-карта помогает выявить недостаток информации и понять, какой информации не хватает;*

**Творчество**

*Интеллект-карта стимулирует творчество, помогает найти нестандартные пути решения*

**Возможность пересмотра**

*Пересмотр интеллект-карты через некоторое время помогает усвоить картину в целом, запомнить ее, а также увидеть новые идеи.*



## ПРИМЕНЕНИЕ ИНТЕЛЛЕКТ-КАРТ В РЕЧЕВОМ РАЗВИТИИ

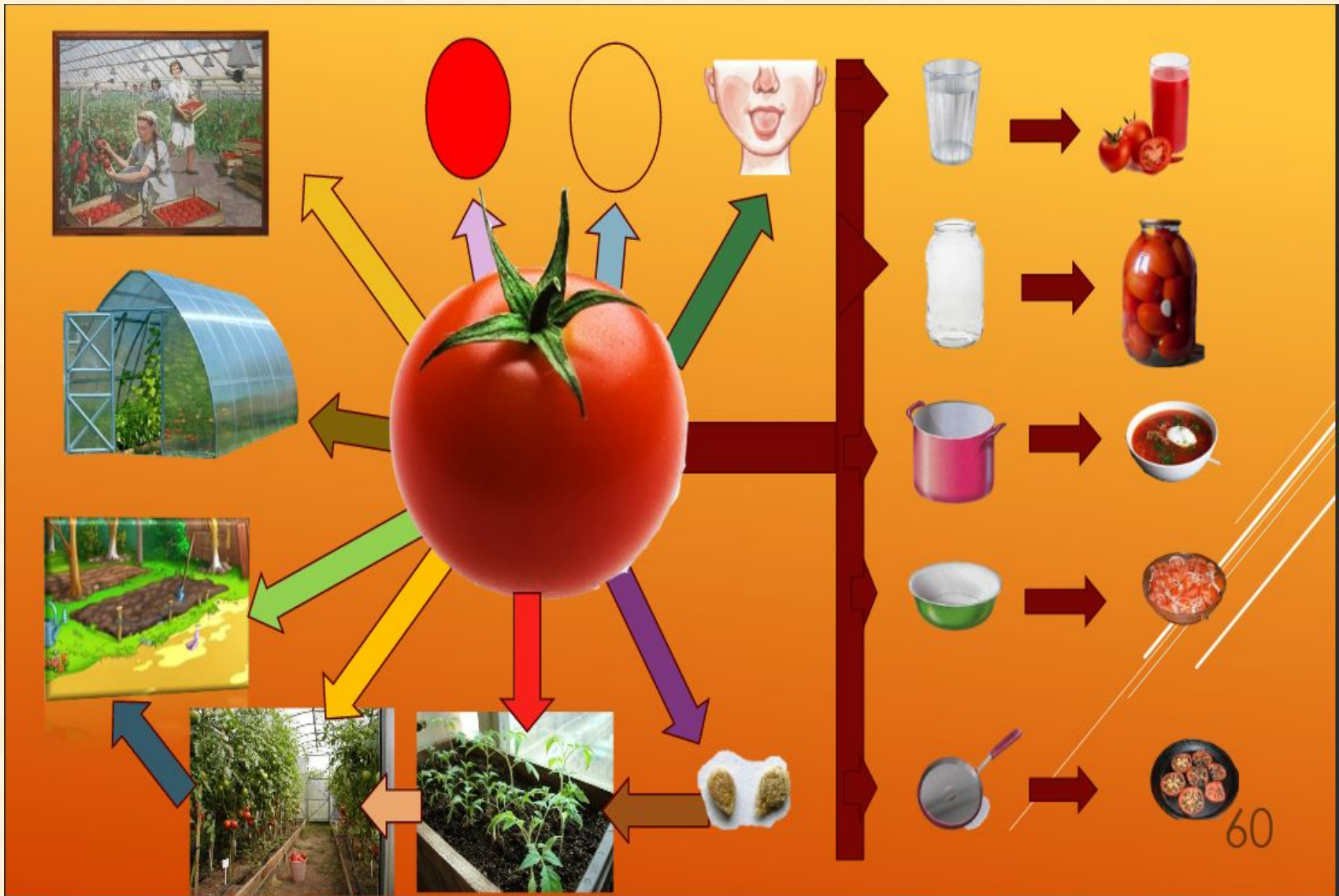
### 1. Сбор материала о предмете или объекте.

**Создание интеллект –карты в ходе обсуждения предмета или темы.**

**Выполняя данное задание пополняется активный и пассивный словарь, развиваются процессы мышления – анализ, синтез, аналогия, обобщение.**

**Работа проводится, как индивидуально, так и фронтально.**







## 2. Закрепление и обобщение материала.

**Создание обобщенной интеллект -карты может являться итоговой работой по изученным темам.**

**Выполняя данное задание, дети развивают умение выделить главную мысль, припоминание изученного или выявление уровня знаний, пополняется активный и пассивный словарь по изученной лексической теме, развиваются умения составлять и распространять предложения.**

**Работа проводится, как индивидуально, так и фронтально.**



### 1 вариант:

Обозначается тема занятия (фрукты, домашние животные, цветы и.т.п)

Дети называют слова-существительные и изображают то, что относится к теме.

К каждому существительному подбираются слова-признаки.

### 2 вариант:

К каждому существительному подбираются слова-признаки и слова-действия.

Дети по составленной интеллект- карте при любом варианте составляют предложения.

# 3. Развитие связной речи

Составление и распространение предложений и рассказов по интеллект- карте. Выполняя данное задание, дети учатся самостоятельно и последовательно излагать свои мысли, становятся более активными при разговоре, формируются умения отвечать на вопросы распространенно, словарь становится точен и разнообразен.

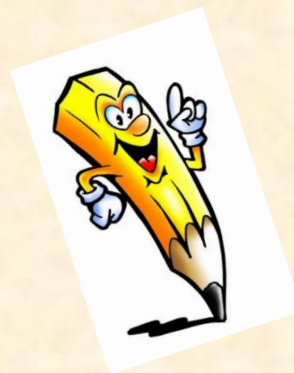


# Интеллект-карта по теме «Осень»



## Рекомендации по применению интеллект- карт (из опыта работы):

- Задавайте больше вопросов;
- Обращайте внимание на то, чтобы дети отвечали полным ответом;
- Беседуйте по карте;
- Составляйте рассказы;
- Добавляйте и усложняйте в соответствии с возрастом детей;
- Экспериментируйте



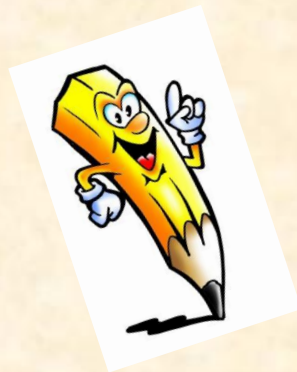
# Положительная динамика в речевом развитии :

- пополнился словарный запас;
- улучшилась лексико-грамматическая структура речи;
- дети научились связно, последовательно излагать свои мысли, рассказывать о событиях из окружающей жизни. С ее помощью дети быстрее и легче запоминают и вспоминают нужные факты.



# Вывод:

В современном мире с большим потоком информации, применение интеллект- карт в образовательной деятельности даёт **огромные положительные результаты**. В условиях реализации **ФГОС** использование интеллект-карты позволяет осуществлять **интеграцию областей**. Данный метод является универсальным способом **познания окружающего мира** и знаний, накопленных человеком, а также **формирует преемственность** между детским садом и школой.





Спасибо за  
внимание!

