



Животный мир Курской области



Исследовательская презентация
для начальных классов



Млекопитающие



Птицы



Ссылки

Млекопитающие Курской области

ОТРЯД

Копытные

Лось



Благородный олень



Дикий кабан



Косуля



Хищные

Волк



Лисица



Енотовидная собака



Куница

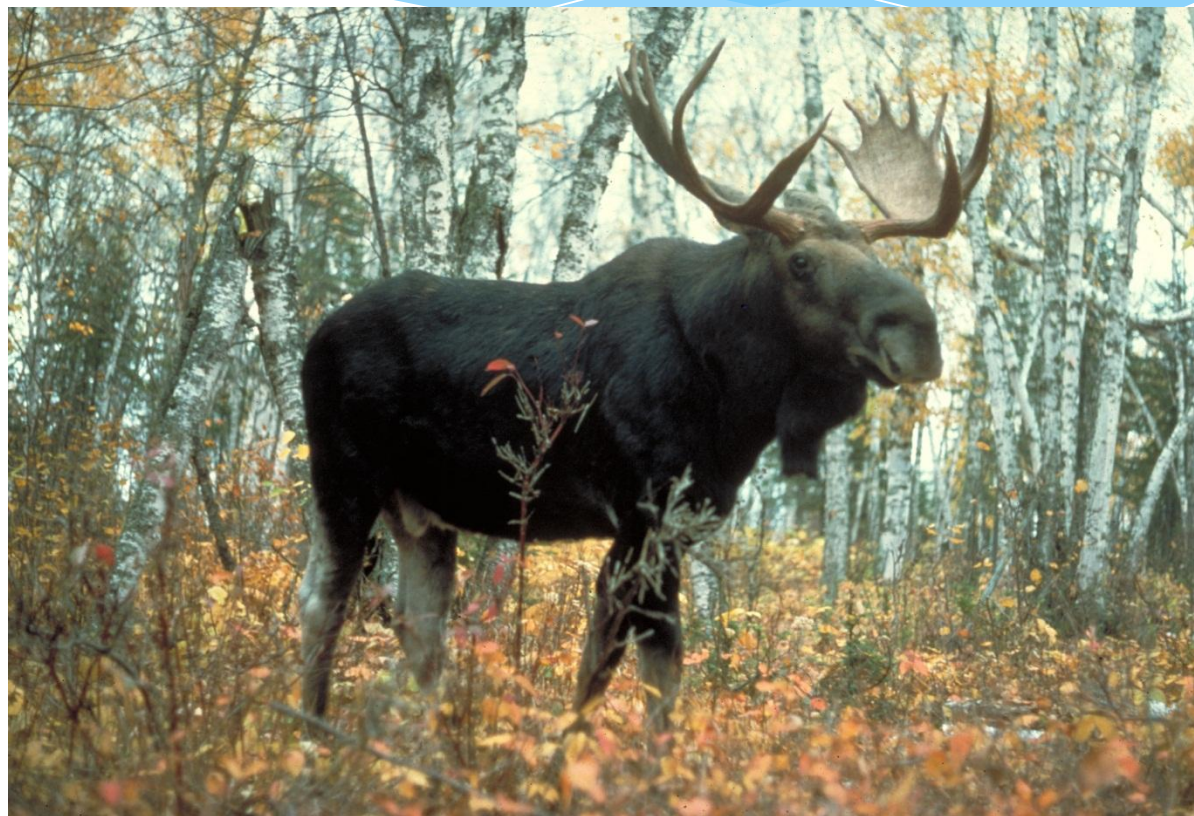


Барсук



Лось (сохатый)

- ✓ Из-за нерегулируемой охоты в начале XX в лоси в Курской области были полностью истреблены. Их популяция была возрождена человеком лишь пятидесятые годы XX в.
- ✓ Сегодня лоси находятся под охраной государства. Это самые крупные копытные животные нашего края. Они постоянно бродят по лесу, поедая многие травы, а в заболоченных местах корневища болотных растений.
- ✓ При большой численности лоси наносят вред лесному хозяйству, повреждая молодняк сосны, дуба, и других пород. Поэтому наряду с охраной производится плановый отстрел лосей.



Благородный олень

- ✓ Олень всегда был желанным объектом охоты, дающим человеку мясо, шкуру, рога и др. Мясо оленя диетическое, отличается высокими вкусовыми качествами, а жир применяется как народное средство при желудочных заболеваниях. Шкура – пушно-меховое сырьё, используемое для получения весьма прочной замши, меховых изделий. Из пантов получают лекарственный препарат – пантокрин. Однако издавна рога ценились как трофеи.
- ✓ Из-за этого олень в нашей области был полностью истреблен в начале XVIII в. В 1974 г. в ивановские и банищанские леса выпущены завезённые из Воронежской области европейские олени, в 1983 г. в леса Золотухинского района выпущены пятнистые олени. Все эти животные сегодня находятся под охраной государства.



Дикий кабан

✓ Дикие кабаны обитают преимущественно в труднопроходимых заболоченных зарослях или густых лесных чащах и ведут ночной образ жизни. Питаются как растительной (надземные части растений, корневища, ягоды, грибы, жёлуди), так и животной (личинки насекомых, черви, моллюски) и др. пищей. Поедая личинок вредных насекомых, кабаны приносят пользу. Но они часто повреждают посевы хлебных и бахчевых культур, разрушают муравейники, уничтожают желуди. Поэтому рекомендуется регулировать численность кабанов путём планируемого отстрела.



Косуля



- * Косули встречаются повсеместно в наших лесах. Это стройные красивые животные на тонких ногах, длина тела косуль достигает 140, высота — 90 см. Питаются травой, листьями и побегами кустарников, молодой корой. Наиболее опасными их врагами являются волки.



Волк



- ✓ Волки встречаются в нашей области почти повсеместно. Они устраивают свои логова в труднодоступных местах, чаще всего в заросших оврагах, тростниковых и кустарниковых зарослях берегов рек.
- ✓ Волки наносят большой вред животноводству и охотничьему хозяйству, иногда нападают на людей. Они опасны и как носители бешенства.
- ✓ Уничтожение волков разрешено в любое время года.



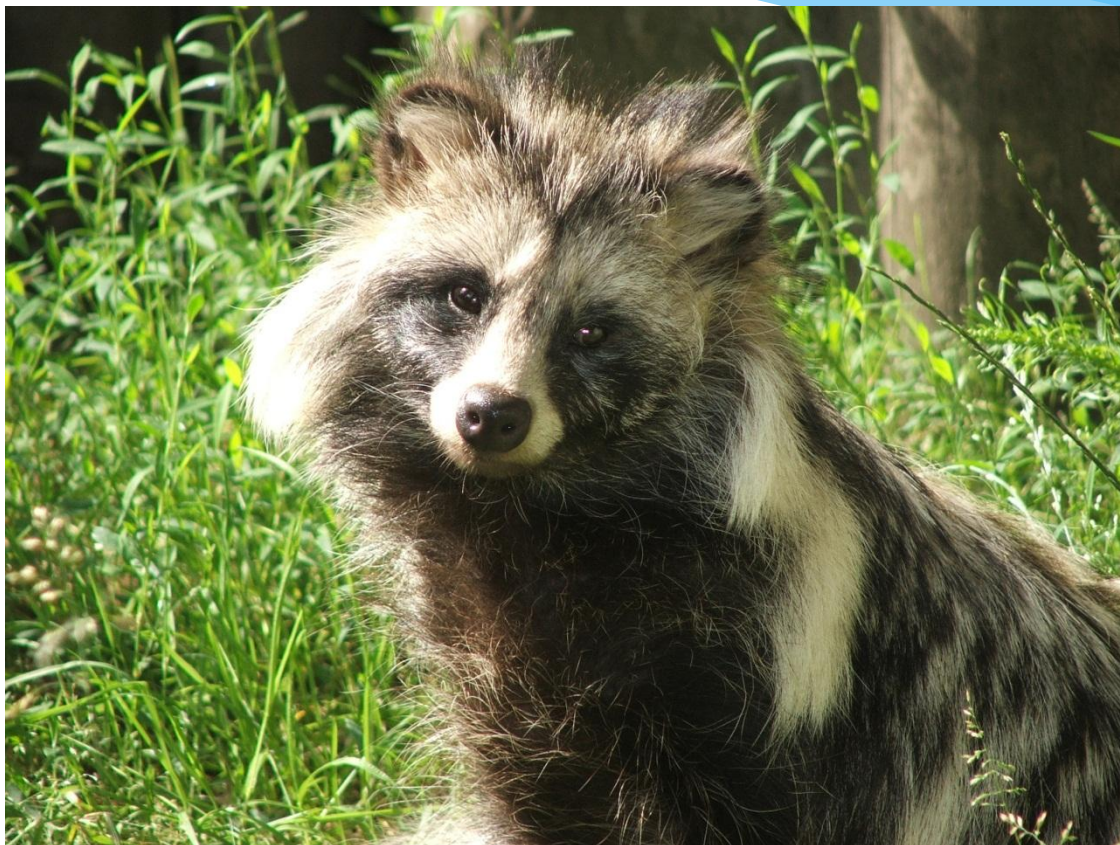
Лисица



- ✓ Лисицы хорошо приспособлены к жизни и в лесу и в безлесной местности. Они питаются мышевидными грызунами и сусликами. Одна лисица за ночь может уничтожить до 100 полёвок. Лисицы разоряют птичьи гнезда и поедают яйца и птенцов, охотятся на зайцев, лесную дичь и нападают на домашнюю птицу. Они могут распространять бешенство и другие болезни животных и человека. Тем не менее, уничтожать лисицу в большом количестве не следует, особенно на полевых участках. Охота на лисиц разрешается в определённые сроки. На зверофермах области разводят серебристо-чёрных лисиц.



Енотовидная собака



- ✓ Родина енотовидной собаки — Дальний Восток и Юго-Восточная Азия от Приамурья и Приморья до Северного Вьетнама. В 1930-е годы енотовидную собаку акклиматизировали в лесах России.
- ✓ В нашу область она проникла из соседних областей и теперь распространена на всех лесных территориях. Она обитает в норах, где на зиму впадает в неглубокий сон.
- ✓ Енотовидная собака питается как животной, так и растительной пищей, а также падалью. Важную роль в питании играют мышевидные грызуны, птицы и их яйца, лягушки, насекомые и моллюски.



Куница



- ✓ Куница — это небольшое хищное животное с вытянутым туловищем, позволяющим легко прыгать и лазать по деревьям. Питается мелкими грызунами; нападает на птичьи гнезда. Куница даёт ценный мех.
- ✓ Численность куниц небольшая. Охота на них строго ограничена.



Барсук



- ✓ Барсуки водятся на территории Курской области в небольшом количестве в лесах и закустаренных балках в сложных и глубоких норах.
- ✓ Питаются барсуки корнями растений, мышевидными грызунами, лягушками, крупными насекомыми. Зимой впадает в неглубокую спячку. Охота на барсуков запрещена.



Птицы



* Птицы — друзья человека, они приносят большую пользу. Одни из них уничтожают грызунов и вредных насекомых, другие дают мясо, пух, яйца, все птицы оживляют леса и парки. Поэтому птиц надо беречь.



Ссылки

- * <http://www.google.ru/>
- * <http://www.yandex.ru/>
- * http://ru.wikipedia.org/wiki/%D0%97%D0%B0%D0%B3%D0%BB%D0%B0%D0%B2%D0%BD%D0%B0%D1%8F_%D1%81%D1%82%D1%80%D0%B0%D0%BD%D0%B8%D1%86%D0%B0

