

История традиционной индийской одежды

2-а МОУ СОШ №25



История происхождения традиционной индийской одежды.



- * **История традиционной индийской одежды** берет свое сказочное начало с Индской цивилизации, существовавшей в период с 2800 до 1800 г. до н.э. В найденных археологами источниках описывается статуя древнего жреца, одетого в драпированную ткань «**дхоти**», очень похожую на современное сари.

Виды традиционной индийской одежды.

Многочисленные праздники, свадьбы, семейные торжества, официальные церемонии не обходятся без традиционной национальной одежды.



Курта – это универсальная часть одежды индийских мужчин



Шальфар-камиз



Ленга чоли

Сари является одним из самых прекрасных нарядов, которые носят индианки. Сари — это прямоугольный кусок ткани, как правило, от 5 до 9 метров в длину, сотканный из нежного хлопка или шёлка. Однотонное или с цветочными узорами оно может быть как повседневным, так и праздничным, расшитым золотыми нитями и блёстками. . Сари — это национальная гордость Индии.

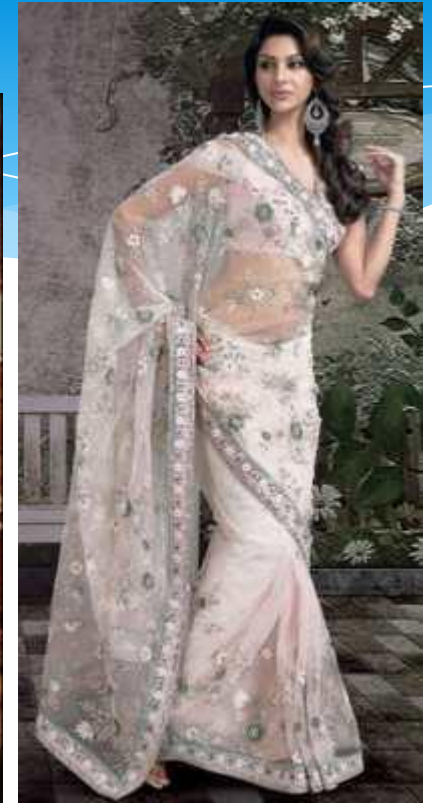
индийские женщины обвязывают сари вокруг талии, формируя впереди складки, а конец перебрасывают через плечо, закрывая грудь. Сари одевают с блузкой, называемой **чоли** или **равика**, и нижней юбкой.



Тюрбан. Практически все мужчины Индии носят тюрбаны. **Тюрбан представляет собой длинный кусок ткани (5 и более метров в длину), который обрачивают множество раз вокруг головы.**



В разных регионах Индии **традиционная национальная одежда** хоть чуть-чуть, но различается. Многие элементы, к примеру, плотность ткани, ее цвет, напрямую зависят от особенностей климата и религиозной принадлежности местного населения.



Шальвар камиз.

мода на шальвар камиз зародилась не в Индии, а в Афганистане несколько столетий назад. В Индию она проникла благодаря кабульским пуштунам. Шальвар – это штаны. Камиз – это длинная туника, с разрезами по бокам



Ленга чоли.

широкая юбка-ленга и обтягивающая блузка – чоли. Дополняют дупаттами (накидка)



Наиболее популярные виды индийской обуви.

Джутти – один из самых распространенных видов обуви в современной Индии. Это удобные, закрытые туфли, выполненные из кожи и плотной ткани, у них плоская подошва и округлый или слегка заостренный мысок. Джутти, как правило, радуют глаз шикарной вышивкой, часто они расшиты бисером и камнями.



Джутти



Моджари. Это удивительно красивые, очень экзотичные и красочные туфли или шлепанцы с удлиненным и сильно загнутым вверх носком.



Чаппалы.

Эта, ручной работы, обувь особенно популярна в среде небогатых жителей сельской местности Индии



В религии сикхов тюрбан, называемый **дастар**, играет важную роль. Мужчины наматывают свой большой широкий тюрбан на узел волос (сикхи никогда не обрезают свои волосы), закрывая им уши. Согласно предписанию их религии, волосы должны быть всегда закрыты при появлении в общественных местах.

Не менее знамениты и майсурские тюрбаны, известные как **майсор пета** (*Mysore peta*), которые были неотъемлемой частью одежды махараджей Майсура.



Дхоти — это искусно задрапированная, набедренная одежда индийских мужчин. Дхоти представляет собой полосу прямоугольной ткани, длиной обычно 5 метров, белого или другого однотонного цвета.

Шервани — это длинный сюртук, застёгивающийся до воротника. Его длина бывает

обычно ниже колена. •

Шервани обычно одевают с **шальварами** (шароварами) или с **чуриدارами** (узкими штанами).

Пожалуй, в Индии, как ни в одной стране мира, с самых древних времен существует «культ ноги». Ноги и обувь занимают почетное место в общественной и духовной жизни Индии. Большую часть времени индусы ходят босиком. В Индийской культуре ноги являются объектом культа. Ритуал поклонения и почитания старших, а также духовных лидеров и идолов сопровождается торжественным омовением ног. Снятие обуви перед входом в дом или храм обозначает уважение, покорность и смирение входящего. В индийской литературе ноги часто описываются как объект любви и страсти, ногами восхищаются, ноги украшают татуировками, мехенди, красят красной хной, в ожидании предстоящего свидания.



Индия сегодня

