


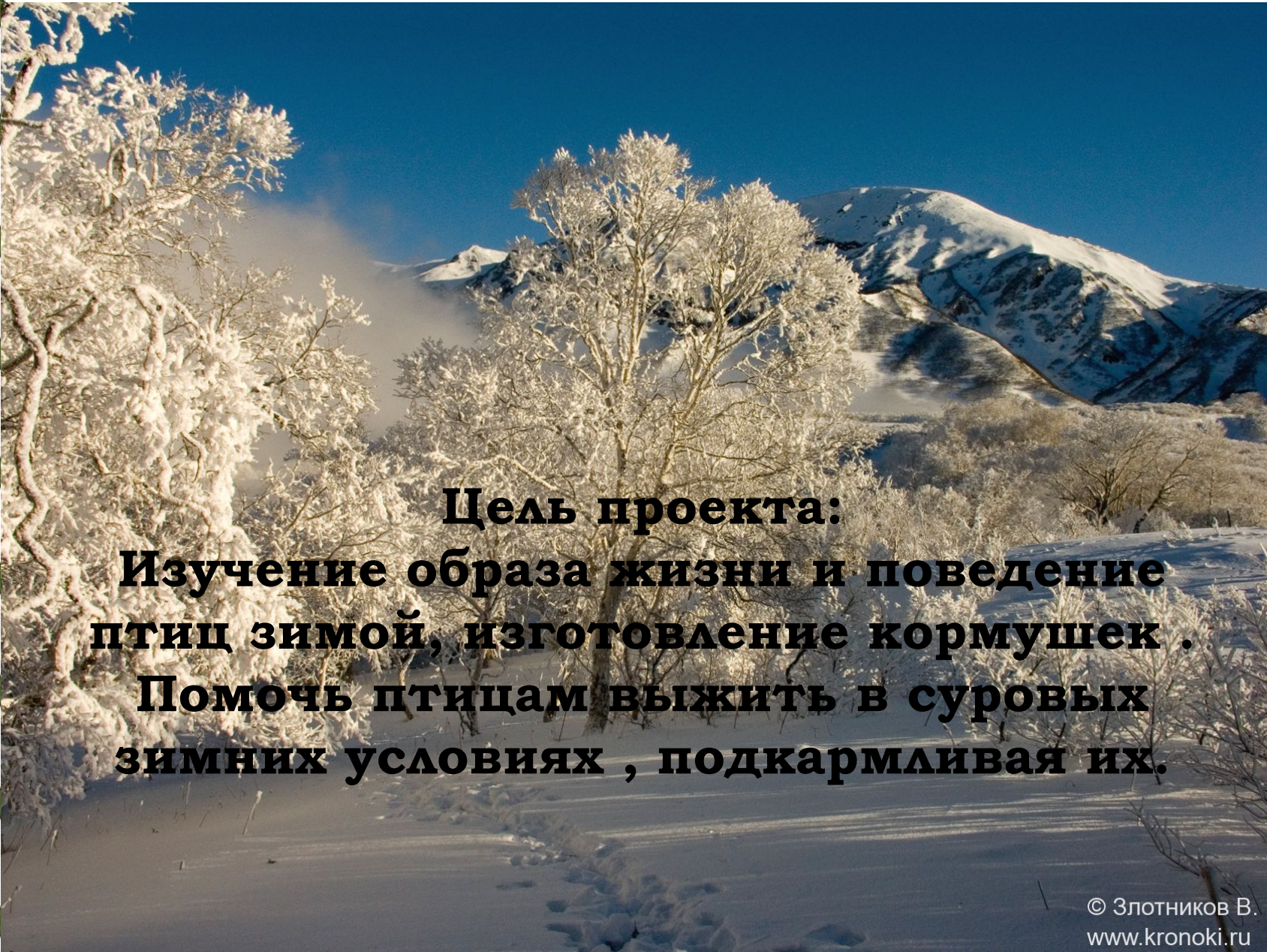
*Длиннохвостая
синица*

Покорми птиц зимой!





Актуальность:
С появлением устойчивого
снежного покрова , от голода
погибают много диких птиц.
Необходимо заботится о них.



**Цель проекта:
Изучение образа жизни и поведение птиц зимой, изготовление кормушек.
Помочь птицам выжить в суровых зимних условиях , подкармливая их.**

Задачи:

- 1. Важно разбудить интерес к живой природе , воспитывать любовь к ней , научить беречь окружающий мир.**
- 2. Привлечение внимания детей и взрослых к данной проблеме.**
- 3. Изготовление максимально возможного количества кормушек.**

Вот почему наши синицы, поползни, снегири становятся зимой такими прожорливыми - практически весь день только тем и занимаются, что ищут пищу.

А хороший слой жира под кожей еще и образует дополнительную защиту от морозов.



Поползень



Длиннохвостая синица



Снегири

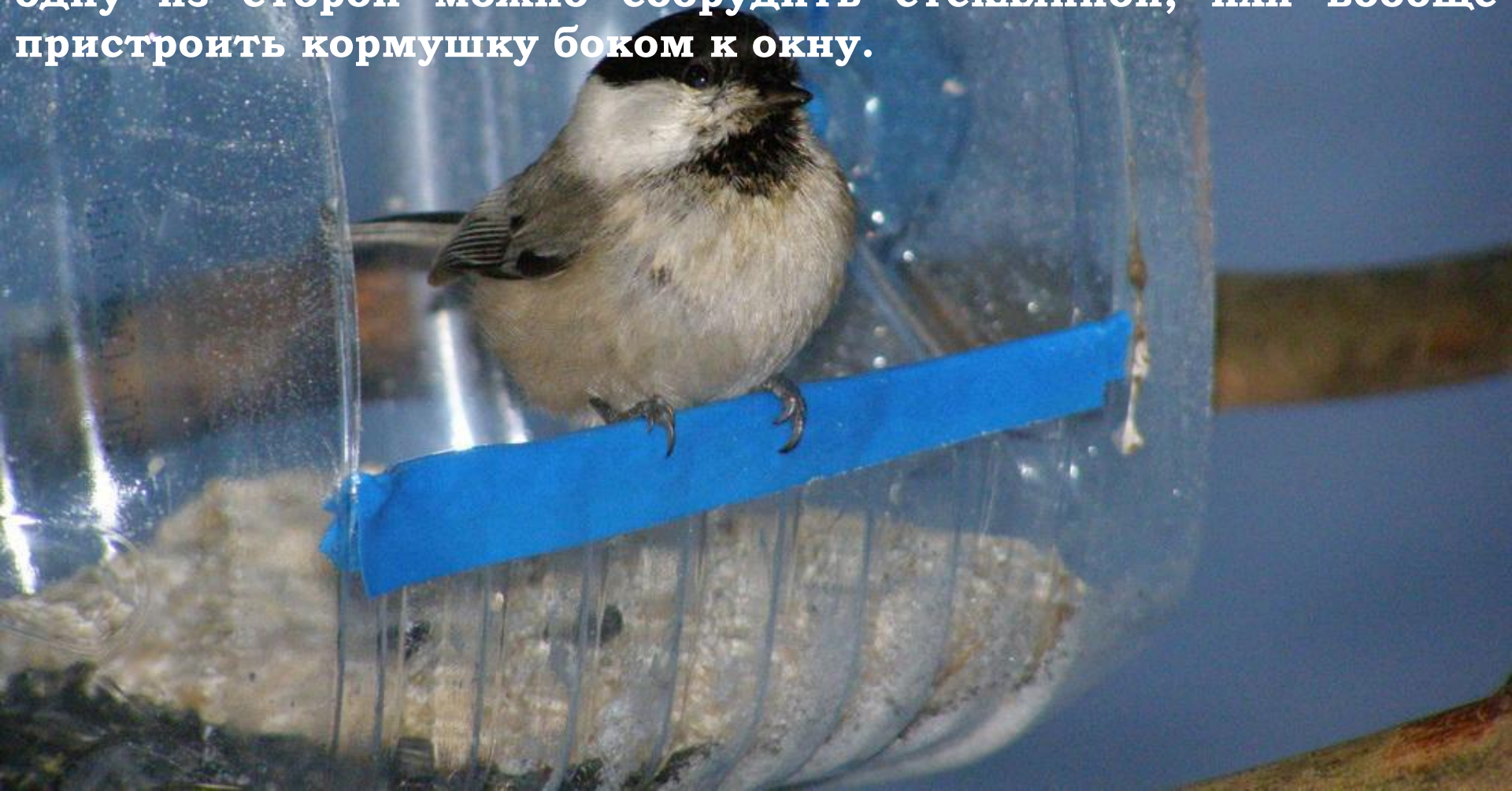


Зимняя подкормка птиц - уже довольно старая традиция. Первыми инициаторами ее были сами птицы. Они быстро усвоили, что возле человеческих жилищ можно кое-чем разжиться - различные отходы, либо то, что плохо лежит. Зимой даже типично лесные птицы начинают тянуться к человеческому жилищу. Голод - не тетка, и он заставляет на определенное время забыть о естественной осторожности.

Устроить кормушку несложно. Можно пристроить для этой цели различные пакеты из-под молока, пластиковые бутылки, банки, авоськи и т.п.



Если кормушка размещена в городе, важно защитить пищу от голубей, иначе синицам просто ничего не достанется. Для этого ее сооружают закрытой с небольшим входом, куда не могут залезть голуби. Синицы не боятся проникать внутрь и быстро освоят новую столовую. Лучше сделать вход и выход отдельно напротив. Чтобы можно было наблюдать за ними, одну из сторон можно соорудить стеклянной, или вообще пристроить кормушку боком к окну.





Кормушки для синиц можно размещать везде. Они найдут их и в лесу, и в центре города на подоконнике.

Естественный корм для многих видов становится практически недоступным. А пару дней совсем без корма, да еще в холода, даже для здоровой птицы означают верную гибель, не говоря уже об ослабленной.



Подкармливая птиц, мы не спасаем птиц от полного вымирания, но благодаря нашей помощи до весны их доживет намного больше.

Чем кормить птиц зимой?



Каждый вид птиц питается определенным типом корма.

От того, что вы насыплете в кормушку, будет зависеть и видовой состав птиц-посетителей.

Пшено, просо, овес, пшеница

Излюбленным кормом некоторых птиц являются семена различных растений, особенно злаков. Насыпав в кормушку пшено или овес, вы привлечете к ней воробьев, щеглов, зеленушек и других зерноядных птиц. Не стоит забывать, что голуби также с удовольствием склевывают любые зерна.

Зерница

Пшено

ПШЕНО ШЛИФОВАННОЕ

900 г

900 г

Семена подсолнечника

Наиболее универсальный корм для зимующих птиц. Его могут поедать как различные зерноядные птицы, так и синицы, поползни, дятлы и т.д.

Большое количество растительных жиров внутри семян подсолнечника делает их важным источником энергии в условиях зимних холодов.





Шишки, орехи

Шишки служат основой зимнего рациона дятлов и клестов. Заготовив с осени шишки, вы можете привлечь на свою кормушку не только дятлов, но и белок.

Сало, мясо



Эти продукты так же можно использовать для зимней подкормки птиц. Их очень любят синицы, поползни и некоторые другие виды птиц.

Но стоит помнить, что птицам можно предлагать только несоленое сало или мясо.

Подкормку из сала или мяса нужно размещать таким образом, чтобы она не досталась воронам, сорокам, галкам, а также кошкам и собакам.

Чем **НЕЛЬЗЯ** птиц кормить?



Нельзя давать птицам кислые и соленые продукты. Им от них становится плохо, происходит обезвоживание организма, что мурти.



Нельзя давать ржаной хлеб. Ржаной хлеб закисает в зобу птиц и плохо переваривается.

Конструкции кормушек



При устройстве кормушек не стоит гоняться за слишком сложными и причудливыми конструкциями.

Лучше сделать несколько более простых и накормить больше птиц.

Важно только, чтобы у них, по возможности, корм был защищен от непогоды и голубей.

Зимой птицам не до роскоши - лишь бы выжить.

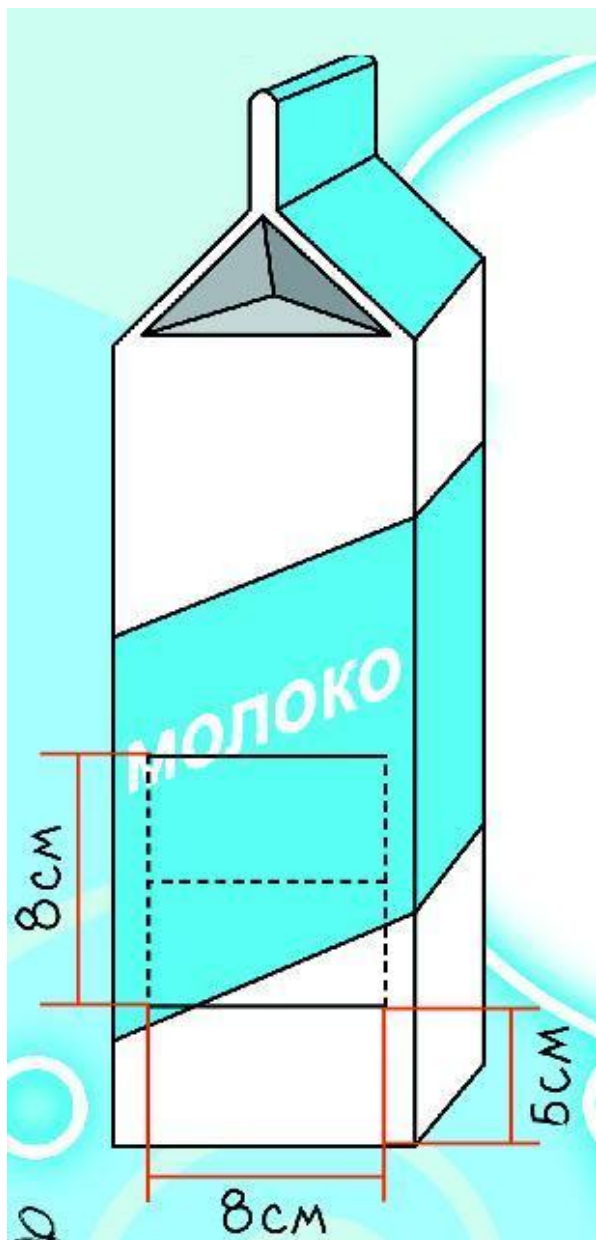
Помните, что нельзя давать им соленую пищу и ржаной хлеб!

**При создании кормушек
любых конструкций важно
помнить главные правила:**



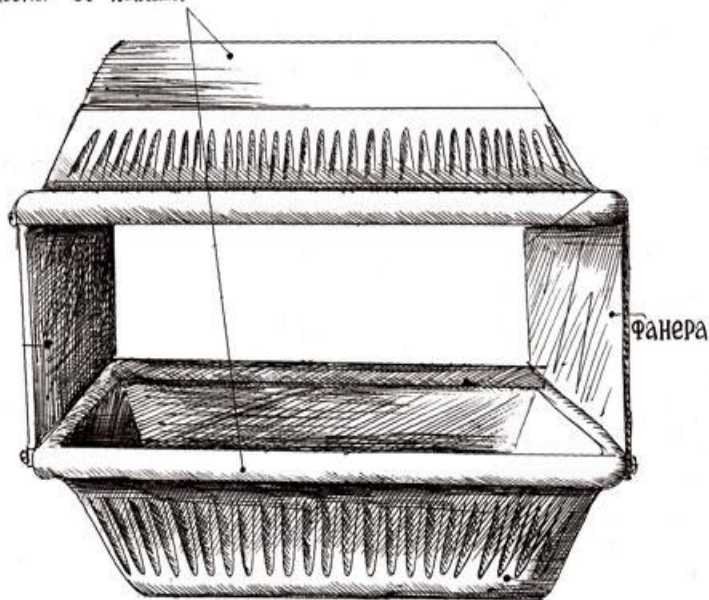
**1. У кормушки
обязательно
должна быть
крыша, иначе
корм может
быть засыпан
снегом или залит
дождем и стать
непригодным
для птиц.**

**2. Отверстие в
кормушке
должно быть
настолько
широким, чтобы
птица могла
спокойно
проникнуть
внутри
кормушки и
покинуть ее.**

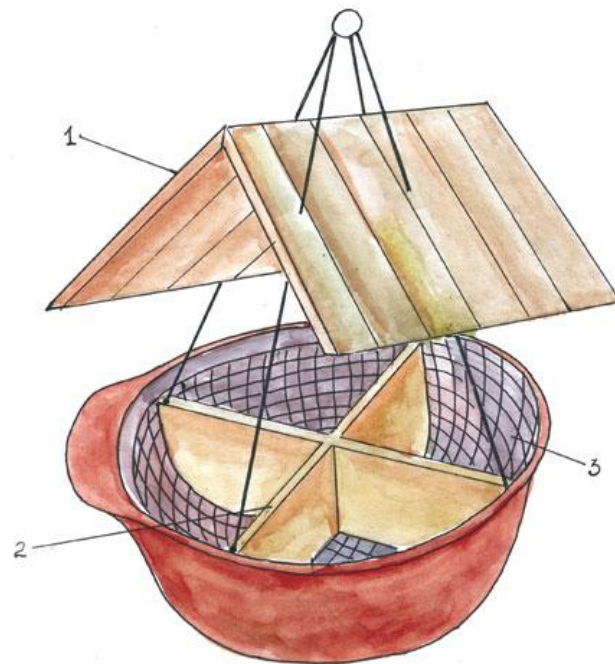


Кормушка из двух пластиковых коробок от лапши быстрого приготовления, соединенных кусочками фанеры.

упаковка от лапши



Даже из старой строительной каски тоже можно сделать превосходную кормушку, если снабдить ее крышей из фанеры. Такую кормушку можно подвесить на ветвях деревьев рядом с вашим домом или в парке.





Пословицы и поговорки о птицах.

Ночная кукушка, дневную перекукует.

Большой птице большое гнездо нужно.

Молодой воробей учится чирикать у старого.

Ожиревшая курица яиц не несет.

Всякая ласточка свое гнездо хвалит.

Всякая птица к своей стае летит.

курица пьет, а на небо смотрит.

Красна птица пером, а человек - умом.

Без первой ласточки весна не обходится.

Одна ласточка весны не делает.

Прилетел кулик из-за моря, вывел весну из затворья.

Слово - не воробей, вылетит не поймаешь.

Народные приметы

Птицы вьют гнезда на солнечной стороне - к холодному лету.

Коли перелетная птица течет стаями - к дружной весне.

Птицы вьют гнезда на солнечной стороне - это к холодному лету, если на теневой - к теплему.

Перелетные птицы хохлятся - к непогоде, прилетев весной, долго не щебечут - к холоду, вдруг примолкли - к грозе.