

Морские животные из сна Евсейки

М. Горький «Случай с Евсейкой»

Морская звезда





- Морские звезды, как правило, имеют пять расходящихся от центра рук-лучей - но есть и исключения: например, у солнечных морских звезд их четырнадцать, а у некоторых видов их число может достигать и тридцати. Хотя эти конечности - лучи - и похожи на ножки, однако для передвижения не используются, для этого у звезд есть сотни маленьких трубчатых ножек, которые расположены в особых складках нижней поверхности тела. Эти ножки служат не только для передвижения, но и для захватывания пищи. У разных видов морских звезд свои пищевые предпочтения. Одни едят коралловые полипы, другие - разлагающиеся останки водорослей и рыб. При этом почти все морские звезды - хищники: атакуют и поедают любое существо, с которым могут справиться. Так, когда звезда нападает на хорошо защищенного двустворчатого моллюска, то обворачивается вокруг раковины и трубчатыми ножками разжимает ее, чтобы открыть створки, - а потом неторопливо поедает содержимое.

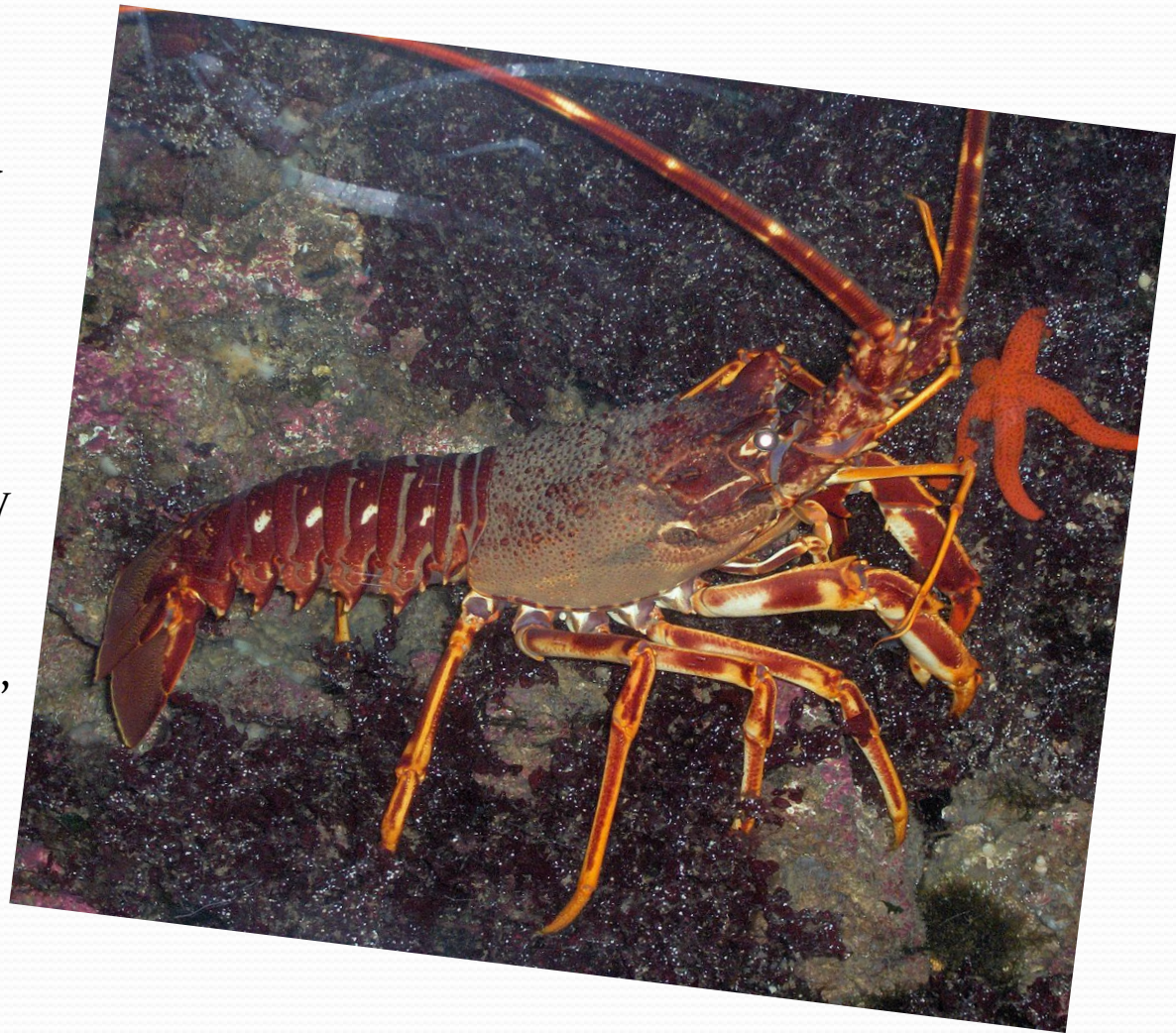


Лангусты



ЛАНГУСТА — большой морской рак .

Основным отличием лангуста от обычного рака, омара, краба или лобстера заключается в полном отсутствии у него клешней. Видимо, в порядке возмещения за отсутствие клешней, природа наделила лангустов более мощным, чем у других ракообразных, панцирем, покрытым острыми шипами и буграми. Кроме того, орудием защиты этим существам служат мощные усики – антенны, на которых также присутствуют заостренные наросты и зубцы.



Лангусты
бывают самых
разнообразных
цветов и
оттенков. Их
окрас зависит от
разновидности и
от места
проживания.



Краб



Крабы принадлежат к ракообразным, точнее к отряду десятиногих ракообразных. У этих крабов пять пар ног, при этом первая пара давно превратилась в клешни. Брюшко довольно длинное, а у большинства передвигающихся боком крабов оно сильно уменьшено в размерах и подвернуто под грудь.

Крабы весьма подвижные животные. Ползание осуществляется при помощи четырех пар задних грудных ног. Обычный травяной краб бежит со скоростью 1 м/с, а сухопутный краб-привидение мчится на вытянутых ногах так быстро, что умудряется ловить даже мелких птиц. Крабы-плавунцы передвигаются боком, при этом вторая—четвертая пары грудных ног делают 630—780 взмахов в минуту, а последняя пара работает еще более интенсивно.



Окраска десятиногих очень разнообразна. Большинство донных видов — бурого или зеленоватого цвета. Обитающие среди водорослей уже чисто-зеленые. Обитатели коралловых рифов пестрые, под стать многокрасочным коралловым известнякам. Тропический сухопутный краб-привидение имеет цвет песка, при этом на ярком солнце его тело отбрасывает на светлый песок темную тень.



АКТИНИИ



Актинии - морские животные, которые похожи на цветок астры. Нередко за их красоту их называют морскими лилиями. Бесчисленные виды актиний прикрепляются к другим морским животным и переносятся этими последними с места на место. Например, *Adamsia* поселяется на раковинах, занятых раками-отшельниками, *Sagastia* на крабах и так далее. Одни актинии отправляют в ротовую полость всё, что касается их щупалец, даже камешки и прочие несъедобные предметы, а другие выплевывают то, что нельзя съесть. Одни виды фильтруют воду и извлекают из нее органический мусор, другие охотятся на более крупную добычу – рыбешек. По большей части актинии питаются водорослями.





Морские лилии



Морские лилии относятся к иглокожим животным. На фото морские лилии выглядят как подводные растения.



Одни из самых интересных и необычных морских обитателей, морские лилии похожи на цветы - поэтому так и называются. А научное их название - криноидеи. Они мало изменились со времен своего появления около 450 миллионов лет назад: найдено много окаменелых останков этих животных. Морские лилии живут в любой морской среде, но чаще всего - на большой глубине.



Хотя все они имеют внешнее сходство с растениями - у них есть центральный стебель, от которого отходит множество боковых ветвей, - на самом деле это животные. Одно из наиболее очевидных отличий этих иглокожих в том, что они могут открепляться от дна и передвигаться - ползти или плыть - на новое место. Поводом к перемещению чаще всего становится недостаток пищи. Еще морские лилии передвигаются, когда рядом появляется их естественный враг морской еж. А питаются морские лилии планктоном, который ловят, фильтруя воду щупальцами.



Креветки



Креветки имеют достаточно сложное строение, особенно выражающееся в большом количестве ног, которые у креветок выполняют самые разнообразные функции, от передвижения до дыхания. С большой охотой поедают погибших рыб, улиток и других животных, не отказываются и от сухого корма. Глаза у креветок стебельчатые и могут поворачиваться в разные стороны, чем обеспечивается широкий обзор.



В поисках пищи и убежища креветки пользуются не столько зрением, сколько обонянием. Эти функции выполняют усики-антенны. В основании антенн располагается орган равновесия.

Тело креветки разделено на две основные части: головогрудь, на которой расположены глаза и большинство конечностей, включающих антенны и ходильные ноги, и брюшную часть, на которой расположены вспомогательные конечности, помогающие креветке при плавании.



Питаются креветки разнообразным кормом: отмирающими водными растениями и другими органическими остатками, водными насекомыми, полихетами, трубочником, мотылем, дафниями. Едят и растения.



С большой охотой поедают погибших рыб, улиток и других животных, не отказываются и от сухого корма. Глаза у креветок стебельчатые и могут поворачиваться в разные стороны, чем обеспечивается широкий обзор. В поисках пищи и убежища креветки пользуются не столько зрением, сколько обонянием. Эти функции выполняют усики-антенны. В основании антенн располагается орган равновесия.

Морская черепаха



Живут черепахи в теплых водах Индийского и Тихого океана, а также в Атлантическом. Эти животные неутомимые пловцы, проводящие всю свою жизнь в воде.



На берегу черепахи
неповоротливы и
выходят туда только
для кладки яиц.



Маленькие морские черепашки питаются зоопланктоном и мелким nekтоном, а взрослые черепахи предпочитают растительный корм.



Рак отшельник



Наружу из панциря выглядывает только голова и три пары лапок. Левая клешня первой пары лап всегда больше правой. Именно ей он закрывает вход в раковину, когда прячется. Остальные лапки служат для быстрого передвижения и закрепления в передвижном домике.



Питание различается
в зависимости от
места обитания.
Сухопутные
отшельники
питаются
испорченными
фруктами,
упавшими
кокосами,
мелкими
насекомыми.



Морские виды
являются,
прежде всего,
хищниками и
их частой
пищей
становятся
кольчатые
черви, мертвая
рыба,
моллюски.



