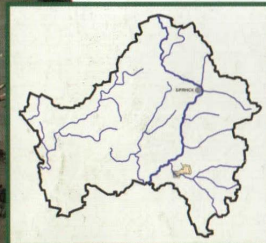
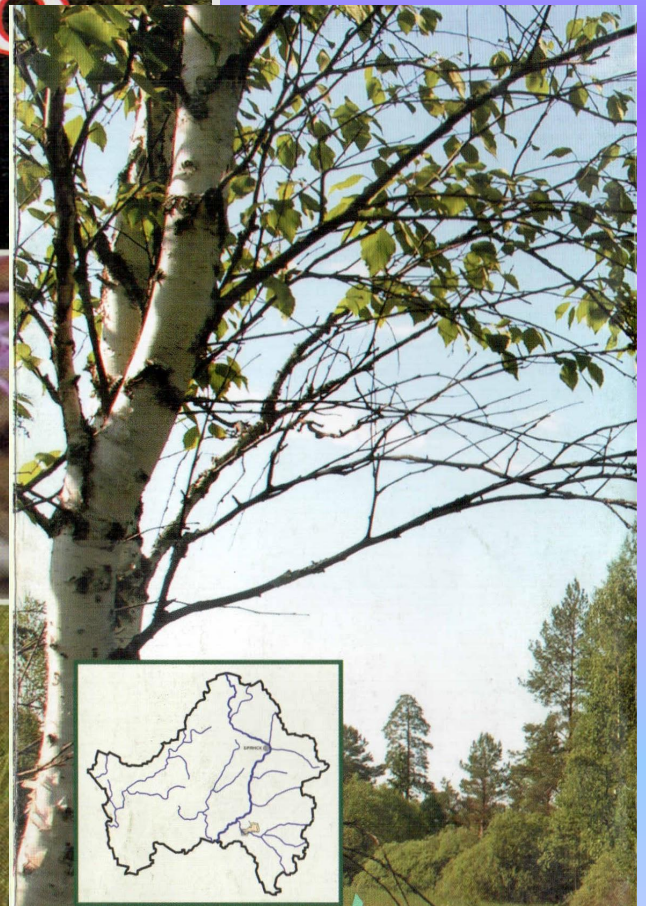


Красная книга  
Брянской области

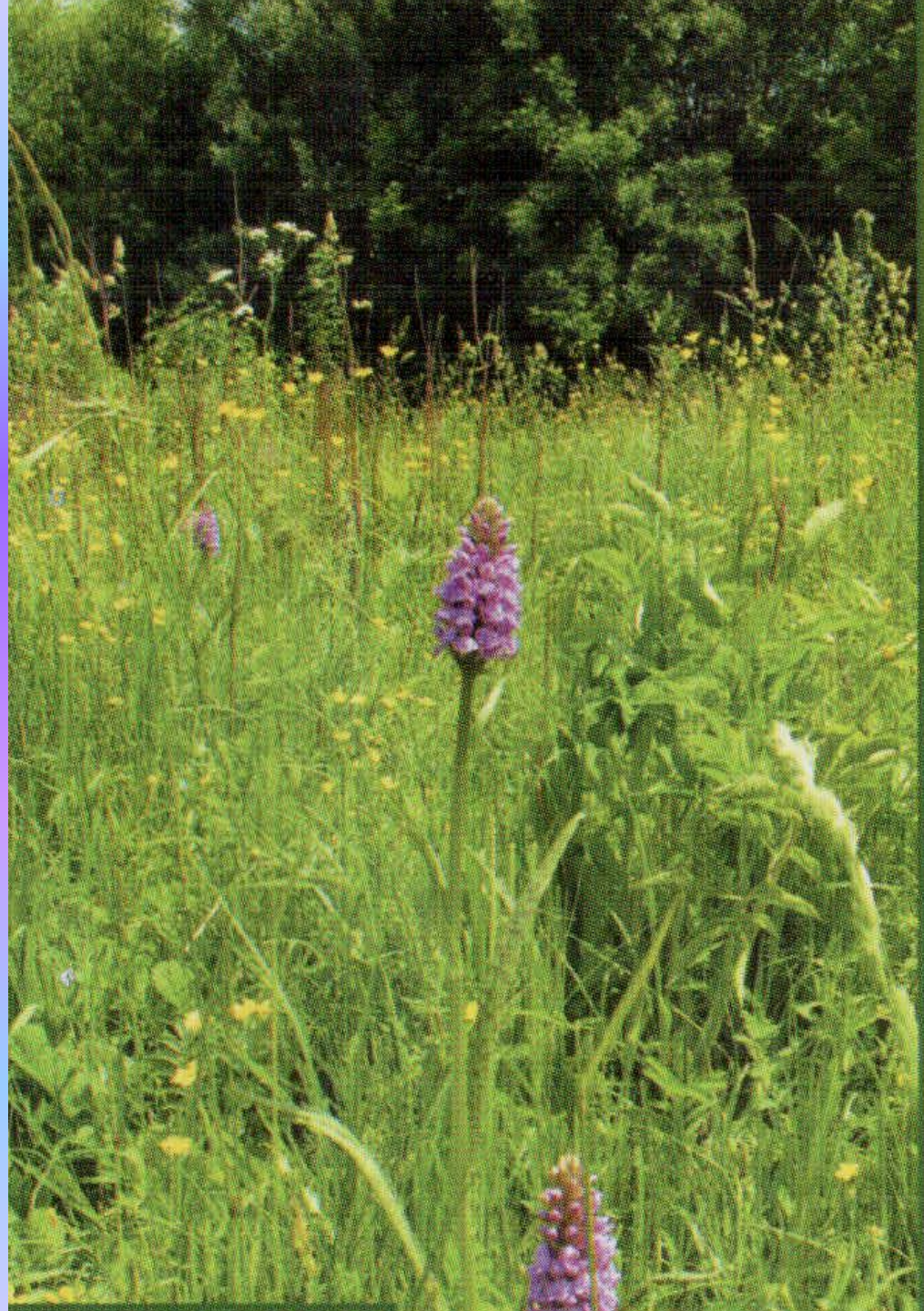
# ОРХИДЕИ БРЯНСКОГО КРАЯ



# *Содержание слайдов:*

- 1. Орхидеи*
- 2. Любка двулистная*
- 3. Тайник овальный*
- 4. Пальчатокоренник Фукса*
- 5. Гнездовка*
- 6. Неоттианта клобучковая*
- 7. Пальчатокоренник балтийский*
- 8. Дремлик болотный*
- 9. Башмачок настоящий*
- 10. Башмачок крупноцветный*

Издавна орхидеи привлекали внимание людей необыкновенным разнообразием и сказочной красотой. Семейство орхидных широко распространено на Земле и насчитывает более 20 тыс. видов. Большая часть этих растений – обитатели тропических стран. В умеренном поясе разнообразие орхидных невелико, но они также прекрасны и требуют охраны. В большинстве стран Европы все дикорастущие виды орхидных включены в списки охраняемых растений. В Брянской области растет 35 видов орхидных и все они внесены в региональную Красную книгу. В биосферном резервате «Неруссо-Деснянское Полесье», который включает заповедник «Брянский лес» и окружающие его ландшафтные заказники и памятники природы, отмечено 23 вида орхидных. За популяциями этих видов ведется мониторинг.



# Любка двулистная

*Platanthera bifolia* (L.) Rich



Любка, ночная красавица, белая фиалка – так издавна называют одну из самых изящных орхидей – любку двулистную. Цветущее растение не лишено изящества: тонкий, стройный стебель венчается рыхлым соцветием из белых цветков. У цветка есть интересная деталь – шпорец – тонкий длинный отросток, закрытый на одном конце. Благодаря множеству торчащих во все стороны шпорцев, соцветие кажется лохматым. Внутри шпорца собирается сладкий нектар. Любка опыляется ночными бабочками, поэтому она пахнет только вечером, да и белый цвет более заметен в темноте. Аромат ее цветков острый и своеобразный, напоминающий запах гвоздики.

На популяцию вида губительно влияют сбор растений на букеты, вытаптывание, выпас скота, рубка леса и пожары.

# Тайник овальный

*Listera ovata* (L.) R. Br.



Не сразу заметишь среди густой зелени трав, разросшихся в сыроватых ложбинах и на окраинах болот, тайник овальный. Отсюда и русское название этой орхидеи. Цветки тайника небольшие, желтовато-зеленые с длинной губой, почти до середины разделенной на две узкие лопасти. Растение цветет около месяца, привлекая нектаром мелких насекомых. Опыляется наездниками, пилильщиками, жуками и др. Размножается семенами и вегетативно.

На популяцию вида губительно воздействуют сенокосение, пожары, осушение болот, вытаптывание и выпас скота.

# Пальчатокоренник Фукса

*Dactylorhiza fuchsii* (Druce) Soo



В июле в сыроватых лиственных лесах, на окраинах болот и полянах можно увидеть фиолетовые колоски пальчатокоренника Фукса. Его цветки причудливой формы, розово-лиловые, каждый разрисован неповторимым темно-фиолетовым узором. Пестрая окраска привлекает насекомых. В народе это растение часто называют поэтично – кукушкины слезы, считая, что пятнышки на листьях и цветках – следы кукушких слезок. Размножается семенами. Живет пальчатокоренник более 25 лет.

На популяцию вида губительно влияют сбор соцветий на букеты, пожары, выпас скота, осушение болот и вырубка приболотных лесов.

# Гнездовк

а



Гнездовка произрастает в широколиственных и смешанных лесах. Свое название получила благодаря корням, которые напоминают гнездо. Цветет в июне-июле. Насекомых привлекают пахнущие медом цветки. Эта орхидея не вырабатывает хлорофилл. Гнездовка вступает в симбиоз с другими растениями, усиливая их корневую систему и получает минеральные вещества. Размножается семенами и корневищами. Растение из семян развивается медленно: цветонос появляется на девятый-десятый год.

Гнездовка - уязвимый вид из-за особенностей биологии. На популяцию вида губительно влияет вырубка лесов.



## Неоттианта клубучковая *Neottianthe cucullata* (L.) Schlechter



В светлых сосновых лесах можно заметить на зеленом ковре мхов фиолетово-розовые пятна цветущей неоттианты. Научное название рода происходит от слов «неоттия» – гнездо и «антос» – цветок. Цветет в июле-августе. Изящные и нежные цветки неоттианты совершенно лишены запаха. Насекомых привлекает их яркая окраска и нектар, который собирается в трубке шпорца. Все листочки околоцветника, кроме губы, обращены в одну сторону и собраны в виде шлема (отсюда и видовое название «клубучковая», т.е. колпак, шапка). Размножается семенами. В неблагоприятные для роста годы эта орхидея не показывается над землей, питаясь за счет симбиоза с почвенными грибами.

Губительно влияют на популяцию вида рубка лесов, выпас скота, сбор растений и низовые пожары. Вид находится под угрозой исчезновения, внесен в Красную книгу России.



**Пальчатокоренник балтийский**  
*Dactylorhiza longifolia* (L. Neum.) Aver.

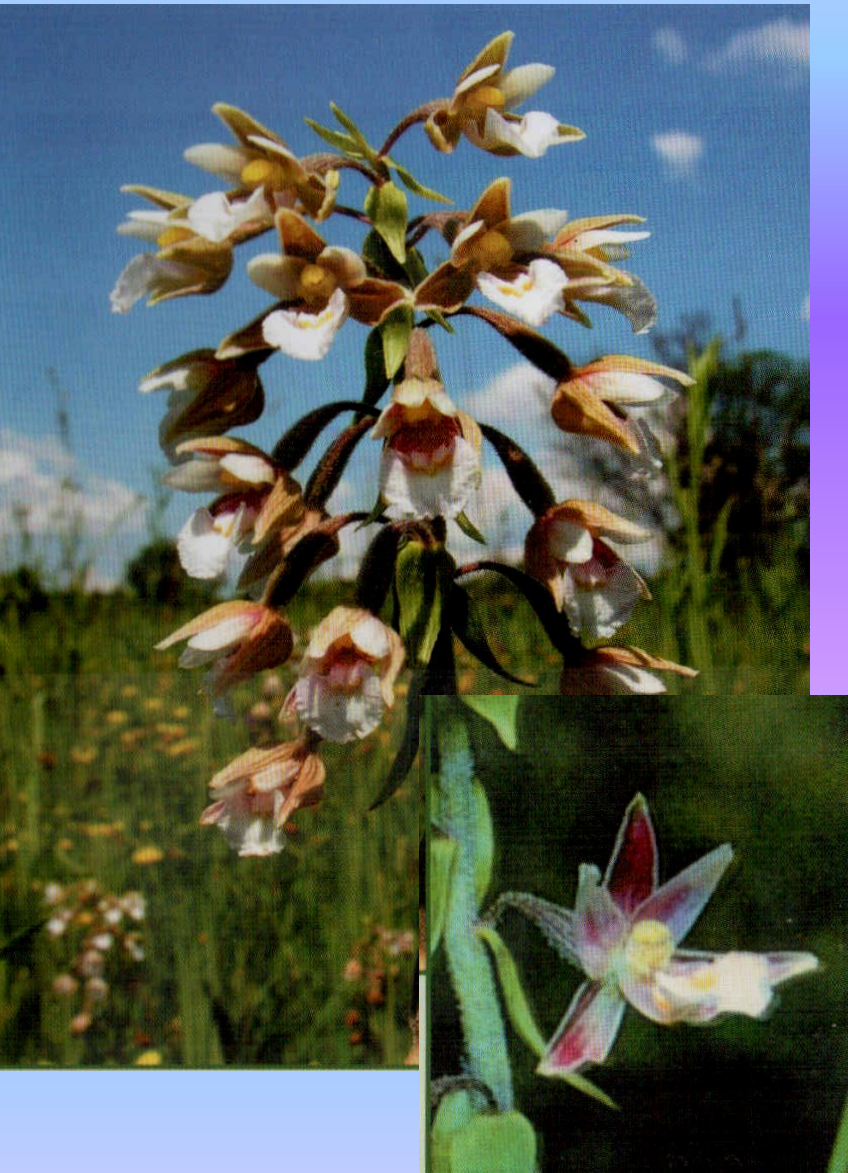


Среди луговых трав выделяется своей красотой пальчатокоренник балтийский. Цветет в июне-июле. Соцветие – густой многоцветковый колос с фиолетово-пурпурными цветками. Растение размножается семенами. Как и у всех орхидей средней полосы России, проросток несколько первых лет проводит под землей, питаясь за счет симбиоза с почвенными грибами.

На популяцию вида губительно влияют сенокосение, осушение болот, пожары, выпас скота и вытаптывание.

Пальчатокоренник балтийский – вид, находящийся под угрозой исчезновения, внесен в Красную книгу России.

**Дремлик болотный**  
*Epipactis palustris* (L.) Crantz



По сырым берегам рек и заболоченным местам растет дремлик болотный. Соцветие – кисть из поникших цветков. Растение как будто дремлет, отсюда и его название. Цветет в июле-августе. Цветки кремово-белые с фиолетовыми полосами. Такая пестрая окраска хорошо привлекает насекомых. Опыляется дремлик осами, изредка возможно самоопыление. Размножается семенами и корневищами.

На популяцию вида губительно влияют: низовые пожары, осушение болот, сбор растений на букеты и вытаптывание.

## Башмачок настоящий *Cypripedium calceolus* L.



Свое название вид получил из-за формы цветка, который напоминает причудливый старинный башмачок.

Башмачок настоящий растет в смешанных и лиственных лесах, на окраинах лесных болот. Цветет в мае-июне. Цветок – крупный, ярко-желтого цвета с фиолетовыми прицветниками. Опыляется растение земляными пчелами и мелкими жуками. Прорастание семян возможно только во влажной почве в симбиозе с почвенными грибами. Башмачок настоящий имеет длительный цикл развития: от проростка до плодоношения проходит 15-17 лет.

На популяцию вида губительно влияют сбор растений на букеты, вытаптывание и смена естественных лесов на лесные монокультуры.

Вид находится под угрозой исчезновения и внесен в Красную книгу России.

## Башмачок крупноцветковый *Cypripedium macranthon* Sw.



Башмачок крупноцветковый растет в светлых дубовых и сосново-дубовых лесах. Его цветок также имеет форму башмачка, но в отличие от цветка башмачка настоящего, он более крупный и фиолетово-розовый. Цветет в июне, плодоносит в июле. Размножается башмачок крупноцветковый, в основном, вегетативно.

Один из первых ботаников Брянской области В.Н. Хитрово в начале XX века писал: «Эта орхидея, являющаяся поистине самым изысканным растением нашей флоры, растет в таком изобилии, что служит обычным материалом для букетов на Троицын день». Сегодня увидеть этот цветок большая редкость. В Брянской области известна одна популяция растения в Навлинском районе.

Башмачок крупноцветковый – вид, находящийся под угрозой исчезновения. На сокращение численности влияют низовые пожары, сбор растений на букеты, сенокосение и вытаптывание.

Башмачок крупноцветковый внесен в Красную книгу России.