

# ЗЕМНОВОДНЫЕ И ПРЕСМЫКАЮЩИЕСЯ КРЫМА. ПОДВОДНЫЙ МИР ЧЁРНОГО МОРЯ.

Подготовила: Кузнецова О.Н.  
учитель начальных классов  
МОУ «Приветненская школа»  
г. Алушты

# ЗЕМНОВОДНЫЕ И ПРЕСМЫКАЮЩИЕСЯ КРЫМА



# В Крыму три вида земноводных



Зеленая жаба



Озерная  
лягушка



Обыкновенная  
чесночница

# ЗЕЛЁНАЯ ЖА́БА (*Bufo viridis*)



Вид бесхвостых земноводных рода собственно жаб. Максимальные размеры тела 10,4 см. Жаба окрашена сверху в светлые серо-оливковые тона с крупными темно-зелеными пятнами, Кожа бугорчатая, по бокам головы 2 крупных скопления ядовитых желез – паротидов. Ведет наземный образ жизни, активна ночью и в сумерках. Питается жуками, клопами, гусеницами, муравьями, личинками мух. Уходит на зимовку при температуре от 7-8°C. Зимуют в норах грызунов, ямах, щелях, между камней на глубине до 12 см. Икрометание в июле. Кладка состоит из шнура до 7м, а количество яиц в кладке до 12800 штук. Яйца откладывают около берега в различных водоемах. Головастики вылупляются при температуре воды +23°C

# Озерная лягушка (*Rana ridibunda*)



Лягушка озерная самый крупный вид среди земноводных нашей фауны. Наибольший ее размер - 170 мм. Самки всегда крупнее самцов. Однако в разных местах обитания размеры животных заметно изменяются.

Как и все лягушки, озёрная питается различными насекомыми: личинками стрекоз, водяными жуками и их личинками, моллюсками. Если же наземного корма недостаточно, озёрные лягушки в большом количестве поедают головастиков своего вида, а также способны кормиться мальками рыб. Но в природных водоёмах роль рыбы в питании озёрных лягушек минимальная. Часто добычей озёрной лягушки становятся и молодые бесхвостые земноводные, как своего, так и других видов. В отличие от других земноводных эта крупная лягушка иногда нападает на мелких млекопитающих (полёвок, землероек), мелких птиц, птенцов, молодых змей (чаще всего, ужат). Озёрная лягушка сама бывает жертвой хищных рыб и рептилий, нередко становится добычей многих видов птиц и млекопитающих.

# Обыкновенная чесночница (*Pelobates fuscus*)

Внешне обыкновенная чесночница похожа на жабу, только у нее гладкая кожа. Выделения кожных желез пахнут чесноком. Тело коренастое, голова крупная, задние ноги короткие. Глаза большие выступающие, зрачок вертикальный золотистого, медного или оранжевого цвета. Лоб между глазами выпуклый. В верхней челюсти имеются зубы. Питается разнообразными наземными беспозвоночными (слизни, черви, личинки насекомых и пр.).

Живет обыкновенная чесночница на территориях с влажной и рыхлой почвой, в которой и проводит большую часть времени на глубине до 15 см. Зарываются чесночницы очень быстро, используя для этого ороговевшие пяточные бугры задних лап. Чесночницы хорошо роют мягкую почву задними ногами и уходят под землю почти вертикально. Днем сидит в норе, ночью бродит в поисках еды, но охотится только тогда, когда воздух достаточно влажный. Если воздух сухой, чесночница не вылезает из своего убежища, как бы ни была голодна. Взрослые чесночницы проводят зиму (сентябрь-апрель) в норах грызунов, в ямах под пнями, опавшими листьями.



# В Крыму 7 видов пресмыкающихся



Болотная черепаха



Прыткая ящерица



Медянка обыкновенная



Желтобрюхий полоз



Палласов полоз



Обыкновенный уж



Степная гадюка



# БОЛОТНАЯ ЧЕРЕПАХА (EMYS ORBICULARIS)

Днем черепахи подолгу греются на кочках близ водоема. При приближении человека они обычно сползают в воду и с громким плеском уплывают на дно, притаиваясь там у коряг или зарываясь в ил. Темная окраска панциря делает ее малозаметной на фоне дна. Пищу черепах составляют мелкие водные животные: черви, насекомые и их личинки, головастики, мелкие рыбешки. На суше они поедают гусениц, клопов-черепашек, мокриц, многоножек, различных саранчовых. Кроме животных, черепахи едят подводные части водных растений и водорослей. Сплюснутое между щитами тело черепахи легко преодолевает сопротивление воды во время ныряния, а кожистые перепонки на ногах облегчают ей плавание. Пальцы болотной черепахи вооружены тонкими и острыми когтями, которыми она разрывает на части тело добычи. На ночь болотные черепахи уходят под воду, где они могут оставаться без воздуха продолжительное время. Зимуют черепахи также под водой, зарывшись в ил, находясь в состоянии спячки. Весной черепахи приступают к размножению. За лето они трижды откладывают по 5—7 круглых чисто-белых яиц, покрытых прочной известковой скорлупой. Перед кладкой они отыскивают удобное место на песчаном грунте, увлажняют его водным содержимым своих анальных мешков (особых пузырей между задней кишкой и клоакой) и роют ямку. Полную кладку яиц черепаха закрывает землей и заглаживает неровности почвы движением брюшного щита, действуя как утюгом. В дальнейшем самка не заботится о своем потомстве. Вылупившиеся к осени детеныши остаются в почве зимовать, а весной выползают на поверхность и ведут самостоятельную жизнь. Они растут медленно, достигая половой зрелости к 6—8 годам. У взрослых черепах длина панциря достигает 25 см.

Болотные черепахи истребляют много вредных насекомых, оздоравливают рыб, населяющих водоемы, уничтожая слабых, больных или раненых.

# ПРЫТКАЯ ЯЩЕРИЦА (LACERTA AGILIS)

Молодые особи прыткой ящерицы серые или коричневые с 3 полосками по спине. Взрослые самцы зеленые или оливковые, причем в период размножения зеленые тона у самцов становятся ярче; самки серые или коричневые. В длину достигают 25-28 см.



Активны днем. Во время охоты постоянно находятся недалеко от норы, не отходя от нее более чем на 10-15 м. В случае нападения спасается бегством, при этом постоянно меняет направление своего движения и, таким образом, дезориентирует противника.

Основу питания прыткой ящерицы составляют жуки, кузнечики, гусеницы и пауки. Крупную пищу ящерица долго треплет во рту, по несколько раз выплевывая и заглатывая снова. В период размножения самцы начинают приподнимать тело над землей на передних ногах и оглядываться. Если самец увидит самку, он начинает ее преследовать. Поймав самку, самец хватается за основание хвоста, затем обхватывает лапами и спаривается. В брачный период наблюдаются драки между самцами. В конце мая самка откладывает 6-16 яиц. Молодые ящерицы вылупляются в июле.

# Медянка обыкновенная (*Coronella austriaca*)

Не ядовитая змея рода медянок, семейства ужеобразных . Длина тела обыкновенной медянки не превышает 65 см. Окраска верха изменчивая: от бурой или серо-бурой до красно-бурой или медно-красной (в основном у самцов), из-за чего и получила свое название.



Эта змея избегает сырых мест и очень неохотно идет в воду. Она питается в основном ящерицами, реже птенцами и насекомыми, а также мелкими млекопитающими.

Крупную добычу медянка душит кольцами тела, а мелких ящериц заглатывает живьем. Эту змею ошибочно считают ядовитой.

Спаривание происходит осенью и весной. Медянки относятся к яйцеживородящим змеям.

# Желтобрюхий полоз (*Coluber caspius*)

Окраска верхней стороны тела бывает всех оттенков оливкового цвета, без узора. Брюхо желтое, палевое, иногда красноватое.



В поисках добычи и мест для откладки яиц иногда заползает в хозяйственные и жилые постройки, под стога и копны. В качестве убежища использует трещины в земле, каменистые осыпи в степных балках, норы грызунов и низкие дупла. Активен желтобрюх только в светлое время суток. Питается грызунами, размером до сусликов, птицами и их яйцами, ящерицами, редко другими змеями. Свою добычу эта стремительная и сильная змея ловит на ходу и часто поедает, даже не задушив; сильно сопротивляющихся животных убивает, придавливая своим мощным телом к земле. Из зимних убежищ выходит в конце апреля — начале мая.

Яйца в количестве 7 — 15 штук самки откладывают в конце июня — июле, молодь вылупляется в конце августа — сентябре. На зимовку в одно и то же место иногда собирается до десяти и более особей.

Отличительная особенность поведения желтобрюхого полоза — его необычайная агрессивность. В случае приближения врага эта змея часто не пытается скрыться бегством, а сворачивается спиралью, как это делают ядовитые змеи, злобно шипит и бросается на противника; при этом может совершать прыжки до 1,5 — 2 м и норовит нанести удар в лицо. Известны даже случаи неспровоцированного нападения желтобрюха на проходящего мимо человека. Естественно, что злобный нрав змеи в сочетании с солидными размерами вызывают страх, а само животное — всеобщую антипатию.

# Палласов полоз (*Elaphe sauromates*)

Палласов полоз имеет статус «уязвимого вида». Совершенно не ядовит и не несет никакой опасности для человека.

Палласов полоз относится к яйцекладущему виду. Через несколько месяцев самка откладывает белые, овальной формы яйца (от 3 до 13). Полозы данного вида проявляют особую заботу к своему потомству, бережно охраняя его, обвив своим телом на протяжении всего периода инкубации. Самки, чтобы не покидать кладку, в это время совершенно не питаются. Уже к осени появляются молодые особи, размером около 26 сантиметров.



В питании этих змей преобладают грызуны, достигающие до размера суслика, различные птицы, их потомство: птенцы и яйца, реже ящерицы. Очень большую пользу полоз приносит окружающей среде, уничтожая мышевидных грызунов. В период зимовки, или во время размножения, эти пресмыкающиеся могут на продолжительное время отказаться от корма.

# Обыкновенный уж (Natrix natrix)

Ужи - неядовитые змеи. Длина тела составляет 1-1,5 метра. Главное отличие ужа от других змей – так называемые «желтые уши» - ярко-выраженные отметины на голове, чаще всего желтого цвета, однако встречаются белые или оранжевые.



Основной рацион обыкновенного ужа составляют земноводные и отчасти пресмыкающиеся. Питаются лягушками и жабами, так же могут полакомиться молодыми ящерицами, мелкими птицами и их птенцами, нападая на свитые, на земле гнезда, так же их жертвами могут стать и новорожденные детеныши водяных крыс и ондатр. За одну вылазку на охоту крупный уж может заглотить до 8 крупных головастика озерной лягушки или лягушат.

# Степная гадюка (*Vipera renardi*)

По своей биологии степная гадюка длиной тела около 55 см и длиной хвоста 7-9 см, самки часто крупнее самцов. Голова слегка вытянута, края морды приподняты. Верхняя поверхность головы впереди лобного и надглазничных щитков покрыта мелкими щитками неправильной формы. Сверху гадюка окрашена в буровато-серые тона, с более светлой серединой спины и с чёрной или темно-коричневой зигзагообразной полосой по хребту, иногда разбитой на отдельные пятна. По бокам туловища — ряд темных нерезких пятен.



На суше гадюка передвигается довольно медленно, но хорошо плавает и может взбираться на ветви кустарников и низкорослых деревьев. В поисках пищи она посещает колонии мышевидных грызунов и гнезда птиц.

Степная гадюка охотится на мелких позвоночных животных гнездящихся птиц и ящериц, прямокрылых насекомых (саранча, кузнечики, сверчки) и паукообразных. Молодые гадюки питаются насекомыми и мелкими ящерицами. Укус гадюки для человека болезненный, но не смертелен.

# Чего нельзя делать при встрече со змеей


- Разрезать место укуса крестообразно или вырезать пораженный участок. Порезы случайными предметами (ножами, осколками стекла) приводят к инфекциям, к повреждению вен, сухожилий.
- Прижигать ранку раскаленными на огне предметами, углями от костра, порохом. Ядовитые зубы змей достигают сантиметра в длину, и яд глубоко проникает в мышечную ткань.
- Совершенно бесполезно и даже опасно прижигать место укуса едким калием, азотной, серной и карболовой кислотами или керосином, а также закрывать паутиной и присыпать землей.
- Нельзя накладывать жгут выше места укуса! Наложение жгута на пораженную конечность ухудшает состояние пострадавшего, провоцирует гангренозные явления и повышает риск летального исхода, так как жгут вызывает застой крови и даже омертвление ткани, но распространение яда не задерживает.

Помните, что алкоголь не только не является противоядием, а, наоборот, усиливает действие яда и затрудняет его выведение из организма!



## Что нужно делать

- Сразу после укуса уложить пострадавшего и обеспечить ему полный покой. По возможности перенести его в удобное, защищенное место. Самостоятельное движение пострадавшего недопустимо!
- В первые секунды после укуса, надавливая пальцами, раскройте ранку и начните энергично отсасывать яд ртом. Кровянистую жидкость периодически сплевывайте. Если мало слюны или есть ранки на губах, во рту, следует набрать в рот немного воды (вода разбавляет яд). Проводить отсасывание необходимо непрерывно в течение 15 минут. Это позволяет удалить из организма пострадавшего от 20 до 50 процентов яда. Для человека, оказывающего помощь, отсасывание яда не опасно, даже в том случае, если во рту у него есть ранки или ссадины. При необходимости пострадавший должен отсосать яд самостоятельно.
- Ранку надо продезинфицировать и наложить стерильную повязку, которую по мере развития отёка периодически ослаблять, чтобы она не врезалась в мягкие ткани.
- Для того чтобы замедлить распространение яда в организме, ограничьте подвижность пострадавшего органа. При укусе в руку зафиксируйте ее в согнутом положении.
- Давайте пострадавшему больше чая, бульона или воды (от кофе, как возбуждающего средства, лучше отказаться). Это будет способствовать выведению яда из организма.
- Постарайтесь немедленно доставить пострадавшего в ближайшее медицинское учреждение,

**МИКРО**  **ГЕН**

ФГУП "НПО "МИКРОГЕН" МЗ РФ

Россия, 115088, г. Москва,

ул. 1-ая Дубровская, д. 15.

Тел. (495) 981-62-00, факс (495) 981-62-09

Адрес производства: Россия, 355019, г. Ставрополь, ул. Биологическая, д. 20.

Тел. (8652) 24-55-05, 24-40-84, факс: (8652) 24-55-03, 24-37-01.

**СЫВОРОТКА ПРОТИВ ЯДА ГАДЮКИ ОБЫКНОВЕННОЙ  
ЛОШАДИНАЯ ОЧИЩЕННАЯ  
КОНЦЕНТРИРОВАННАЯ ЖИДКАЯ,  
раствор для инъекций**

**1 ампула - 1 доза (150 АЕ)  
в комплекте со стерильным шприцем и иглой**

Р. № 002482/01

Дата регистрации 29.07.05

Лицензия № 99-04-000097

до 27.10.10.

Хранить при температуре от 2 до 8 °С  
в недоступном для детей месте

Отпускается без рецепта врача

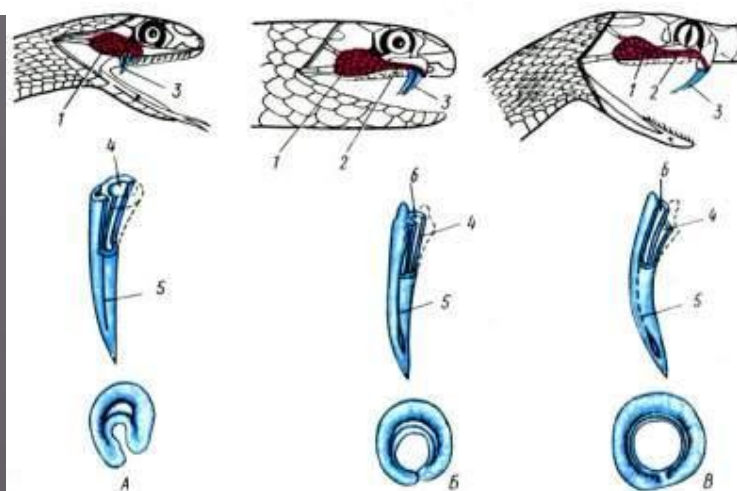
Применять согласно инструкции

В ампуле 1,2 мл

С 15

Дата изготовления

Годен до 02.09





*Подводный мир Чёрного  
моря*

# Море чудесное, синее, нежное



Многообразен животный и растительный мир Черного моря. В его глубинах обитает около 180 видов рыб, до 200 видов моллюсков, масса ракообразных, более 20 видов медуз.

Жизнь в Черном море существует лишь до глубины 200 метров. Глубже вода перенасыщена сероводородом.

В районе Сочи Черное море никогда не замерзает.

Давайте познакомимся с некоторыми обитателями нашего теплого моря.



## **Черноморский лосось (кумжа)**

**Относится к ценным видам рыб. Достигает в длину 1м и более. Для нереста заходит в горные реки. Обычно рыба имеет темно-зеленую окраску, но в преднерестовый период приобретает золотистый оттенок. Занесен в Красную книгу России.**

## Кефаль



Промысловая рыба. Весной идет в Азовское море на кормежку, а осенью рыба возвращается обратно. Пищу она находит на дне - просто поедает ил и даже песок, загребая грунт нижней челюстью, как лопатой. То что съедобно - будет переварено и усвоено, а все остальное - пройдет сквозь рыбу, и снова окажется на дне.

# Осётр

- Относится к ценным видам рыб. Достигает в длину 2м и 80-100кг веса. В настоящее время промысел запрещен.







## **Барабуля (султанка)**

**Небольшая промысловая рыба. Добывает пищу, разрывая твердыми усиками грунт дна.**

**Султанкой называют за алый отблеск спинки, появляющийся при ее извлечении из воды.**

# ТУНЕЦ (МАНГАЛ)



Одна из самых больших рыб Черного моря (до 500 кг). Называют еще «золотой рыбой» за вкусное мясо. Может развить скорость до 90 км/ч, а разогнавшись, выскакивает из воды и, бывает, даже залетает на палубу судна.

# Морская игла



Эти рыбы живут в зарослях морской травы, питаются планктоном. Самцы вынашивают икринки в особых кожных складках до образования мальков. Каждый из глаз у этих рыб может вращаться самостоятельно.

## Морской конек

# Сарган



Очень похож на иглу.  
Отличить можно по  
удлиненной челюсти.

Мясо сарганов очень  
вкусное, а кости имеют  
зеленый цвет.



# Бычки

В море водится около 24 видов бычков. Для нереста устраивают подобие гнезда, которое охраняет самец.



Бычки способны быстро изменять окраску. Брюшные плавники у этих рыб срастаются, образуя присоску, которой они прилепляются ко дну - чтобы не сносило течением и волнами.

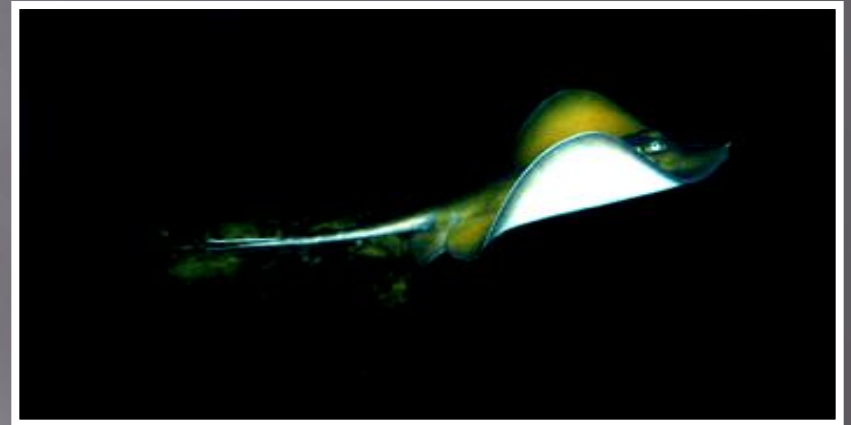


# Зеленушка

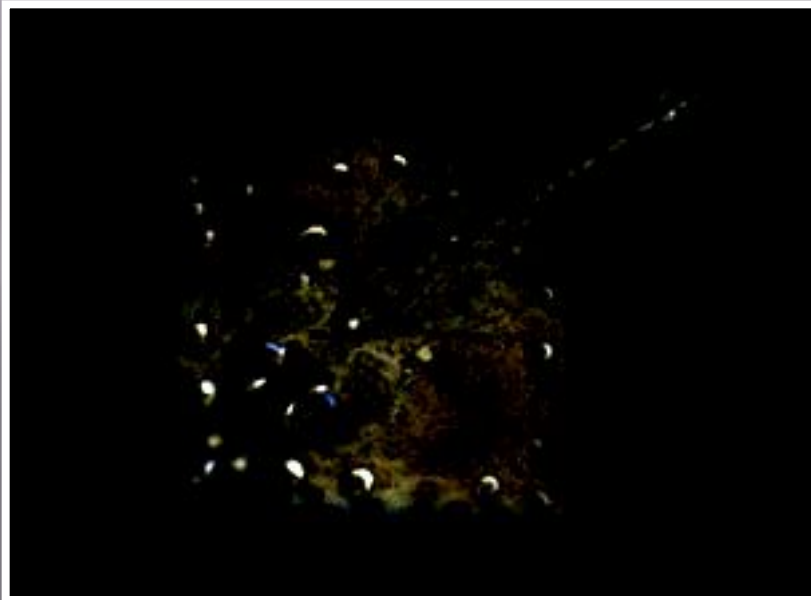


Ярко окрашенная рыбка. Питается моллюсками, червями, ракообразными. Откусит от камня раковину, разгрызет, выплюнет и ждет. Осколки раковины тонут быстрее, а кусочки мяса медленнее. Рыба их и подбирает.

# Морской кот



Относятся к группе скатов.  
Морской кот, или хвостокол имеет на хвосте острый шип, выделяющий ядовитую слизь. Поверхность тела гладкая. Хвостоколы живородящие.  
Морская лисица не ядовита, поверхность тела покрыта шипами.



## Морская лисица

# Камбала



Тело камбалы несимметрично, т.е. правая сторона не соответствует левой. Оба глаза и ноздри рыбы находятся на одной стороне – на той, которая обращена кверху.

Еще камбала способна изменять свою окраску соответственно цвету дна.





# Морской ёрш (скорпена)



Большая голова, покрытая выростами, выпученные багровые глаза, огромный рот с толстыми губами. Лучи спинного плавника превращены в острые колючки, которые скорпена, если ее потревожить, растопыривает. В основании каждого луча - ядовитая железа. Несмотря на наличие яда в плавниках, эта рыба съедобна.

# Морской дракончик



Вытянутая, похожая на змею донная рыба. Чувствуя опасность, дракончик расправляет черный веер спинного плавника, все пять лучей которого - отравленные колючки.



Вытянутая, похожая на змею донная рыба. Чувствуя опасность, дракончик расправляет черный веер спинного плавника, все пять лучей которого - отравленные колючки.



# Морской петух

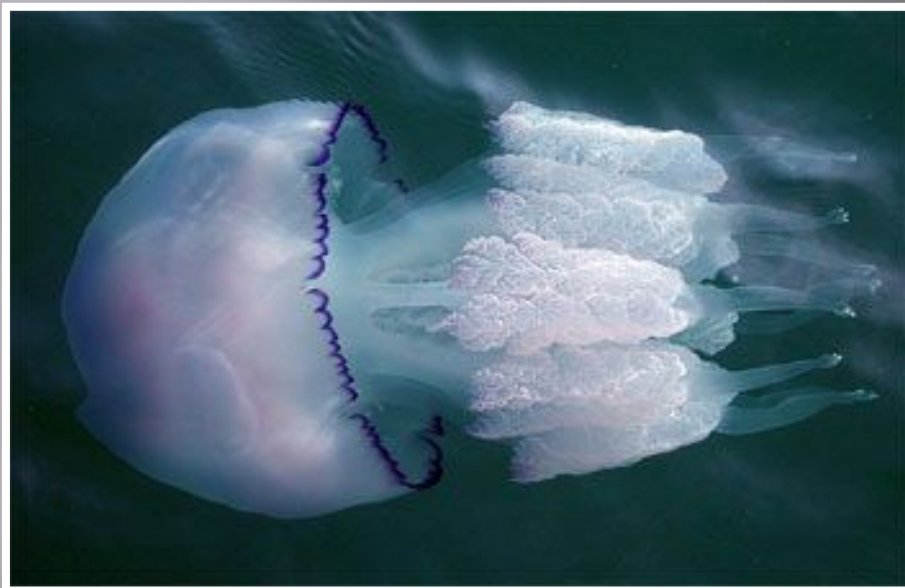


Прозван петухом за яркую окраску. Плавники похожи на крылья. Еще есть нижние твердые плавники, с помощью которых рыба передвигается по дну.

Петух знаменит своим голосом. Если его вытащить на берег, то издает скрипучий звук : «Згры!»



# Медуза корнерот



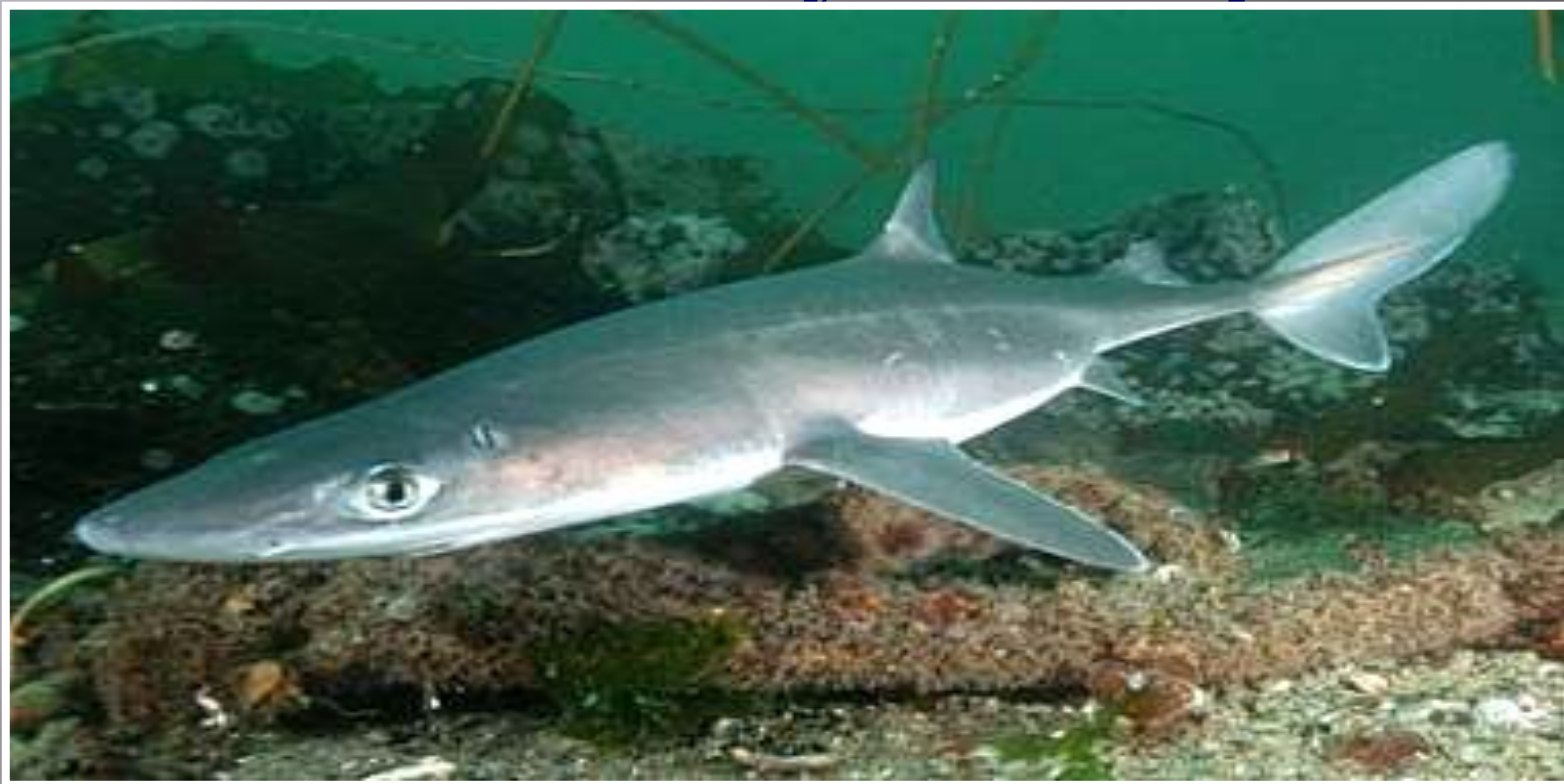
Ее легко отличить по мясистому, похожему на колокол, куполу и тяжелой бороде ротовых лопастей под ним. На этих кружевных лопастях и находятся ядовитые стрекательные клетки.

Стрекательные клетки аурелии - на бахроме маленьких щупалец, окаймляющих край купола медузы. Если трогали медузу, даже дохлую - ополосните руки - на них могут остаться стрекательные клетки, и если потом вы потрете ими глаза - обожжетесь.



# Медуза аурелия

# Акула катран



Мелкая акула длиной до полуметра. Не опасна для человека. Питается мелкими рыбами. Катраны – живородящие акулы. Весной они приносят несколько акулят. Акулы должны находиться в постоянном движении, чтобы не утонуть, т.к. у них нет плавательного пузыря.

# Дельфин афалина



Самый большой представитель вида на Черном море. Достигает 3-4 метров в длину. Легко поддается дрессировке.

Дельфины – млекопитающие. Самка рождает 1-2-х детенышей и выкармливает их молоком. Дельфин афалина занесен в международную Красную книгу.



# Дельфин белобочка



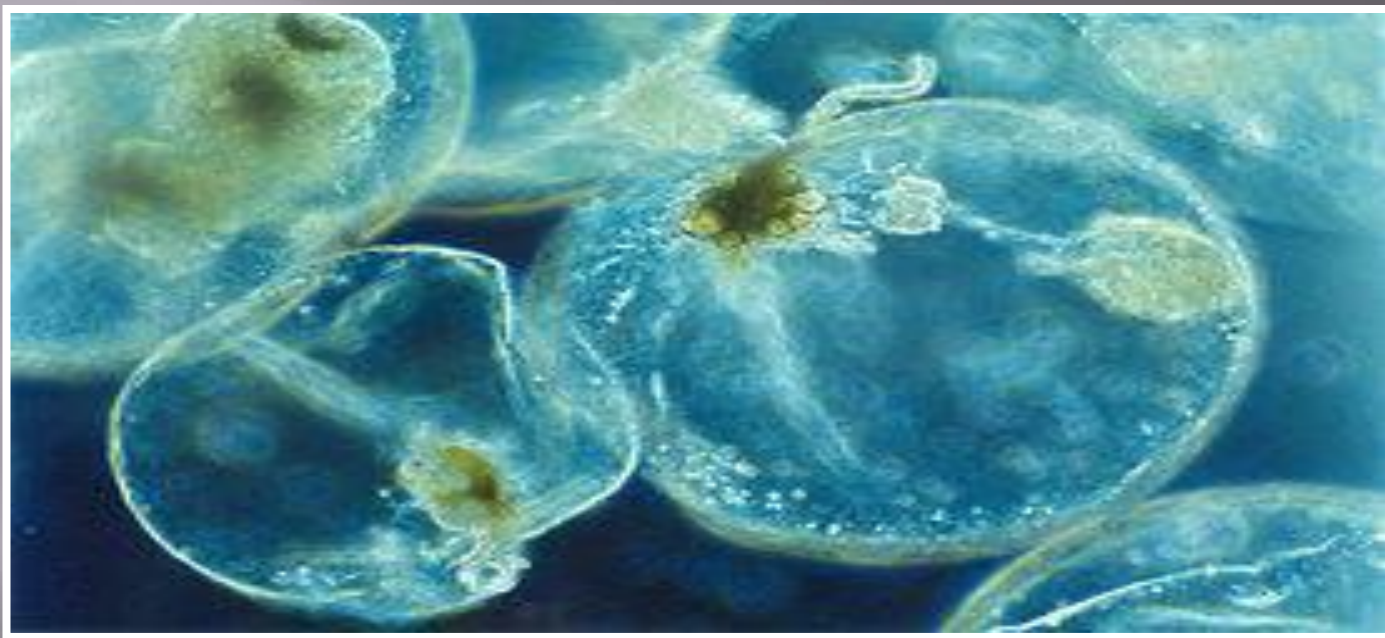
Наиболее многочисленный вид дельфинов на море. Длина до 2-х метров. Иногда могут появиться среди пловцов, не причиняя никакого вреда

Дышат дельфины легкими, а не жабрами. Кровь у дельфинов теплая, в отличие от рыб.

С 1966 года промысел дельфинов запрещен.



Одно из самых замечательных и поражающих наблюдателя явлений в Черном море – это его свечение. Происходит это обычно в августе. Оно вызывается мельчайшими организмами, главную роль среди которых играют *жгутиковые ночесветки*.



Они похожи на маленькую икринку рыбы. Можно часами любоваться, сидя ночью на берегу моря, как вспыхивает яркими искрами набегающая на берег волна.

Большинство обитателей Черного моря можно увидеть в аквариуме в Дендрарии.



# Свечение моря



**СПАСИБО ЗА ВНИМАНИЕ**