

В пустыне

Окружающий мир 4 класс

**Роман
Елена
Васильевна,
учитель начальных классов
МОУ ОСОШ №1
п.Октябрьский Пермского края**

Содержание

1. В пустыне.

а) Пустыни песчаные.

б) Пустыни глинистые.

в) Пустыни каменистые.

2. Карта природных зон.

3. Климат.

4. Растительный мир пустыни.

5. Как приспособлены растения к условиям пустыни.

6. Животный мир пустыни.

7. Как животные приспособлены к условиям пустыни.

8. Пустыни и человек.

9. Экологические проблемы.

10. Тест «Зона степей».

В пустыне



Пустыни: а) песчаные



б) глинистые



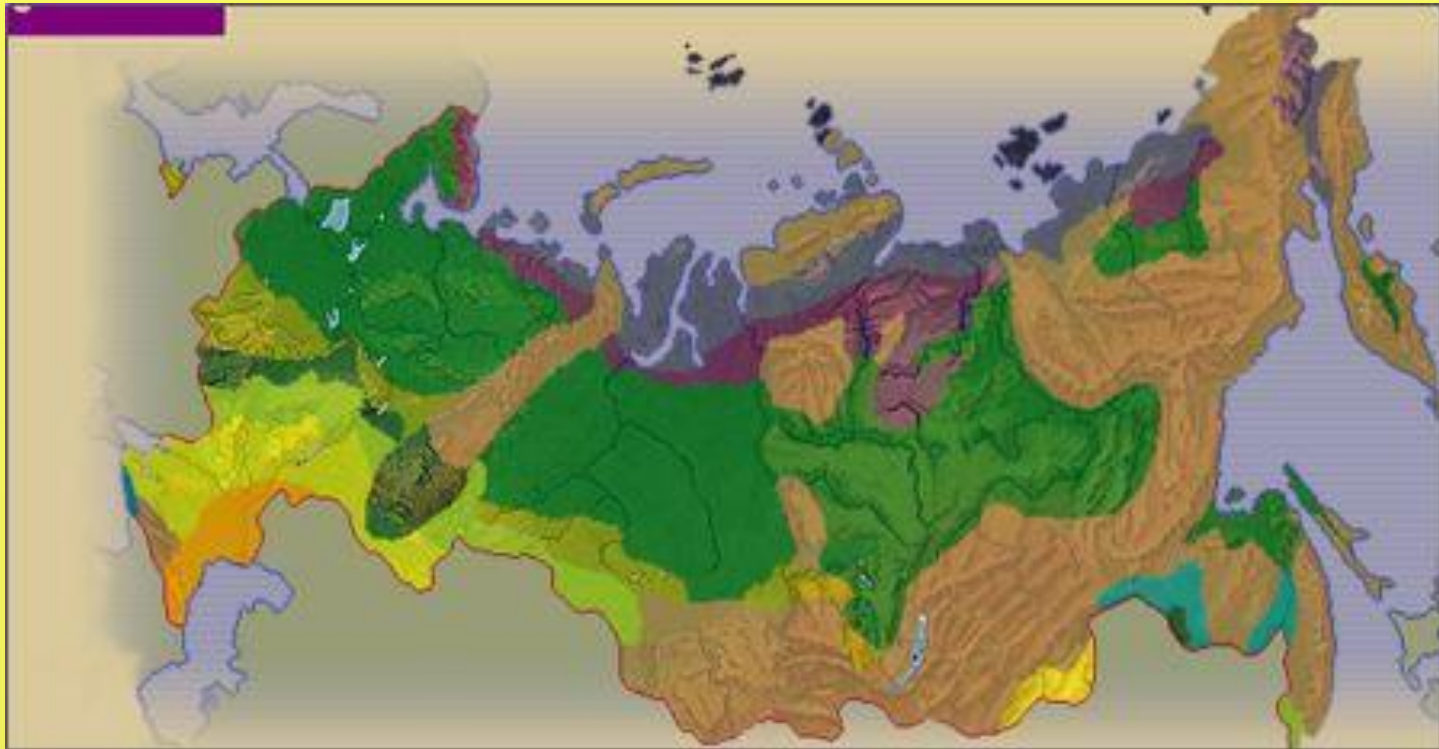
в) каменистые



Карта природных зон

Пустыни расположены на юго – западе страны, на берегах Каспийского моря.

На карте зона пустынь обозначена оранжевым цветом.



Климат пустыни

Лето очень жаркое (поверхность земли нагревается до плюс 70 градусов), длится 5 месяцев.

Почти нет осадков: порой за лето не выпадает ни капли дождя.

Зима по сравнению с летом суровая (температура опускается до минус 12 градусов), длится 2-3 месяца.



Растительный мир пустыни:



Верблюжья колючка





Джузгун



Саксаул



Саксаул



Колосняк



Колосняк



Полынь



Полынь



Как приспособлены растения к условиям пустыни ?

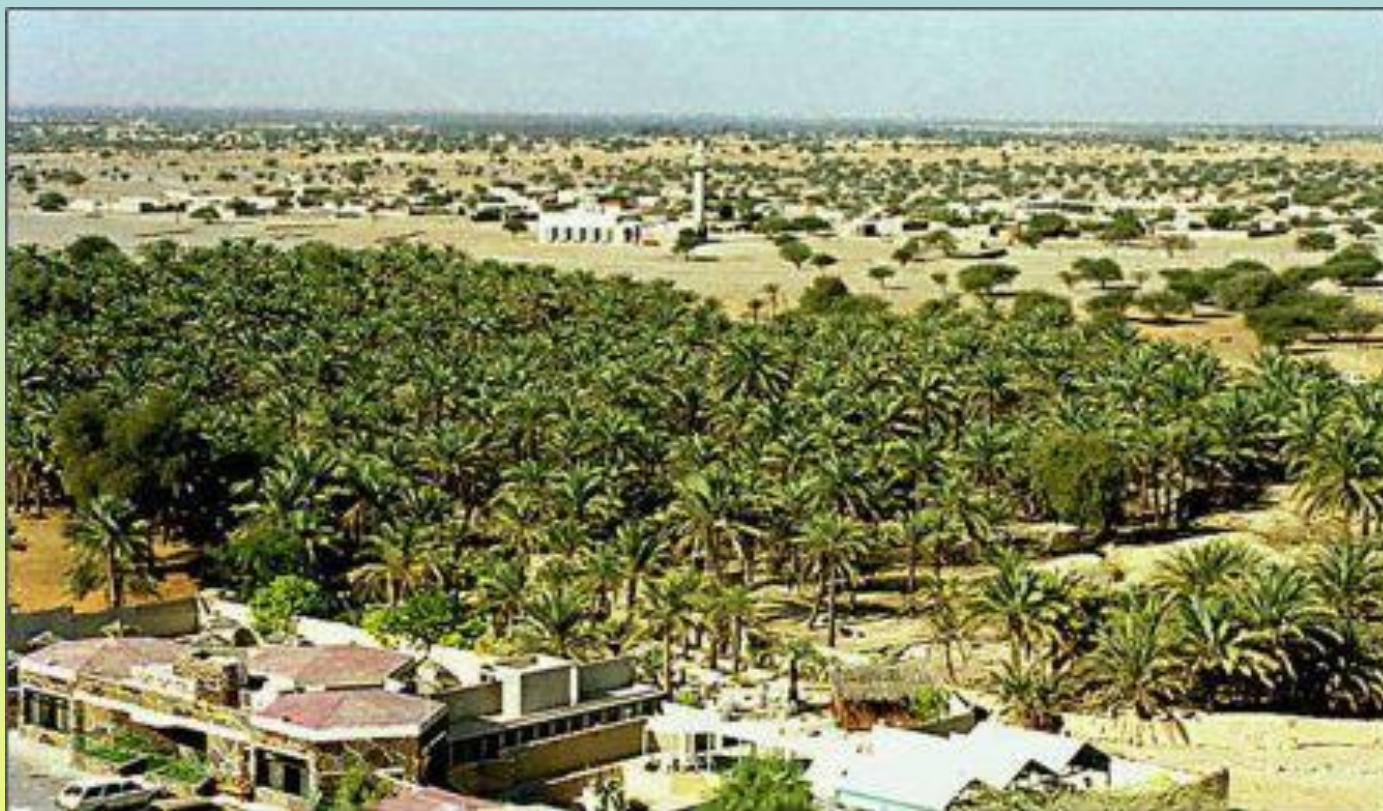
- 1) Мало испаряют влаги.
- 2) Добывают воду на большой глубине или имеют свой запас воды.



Оазис



Оазис



Животный мир пустыни :



Верблюд



Ушастая круглоголовка



Ушастая круглоголовка



Ушастый еж



Ушастый еж



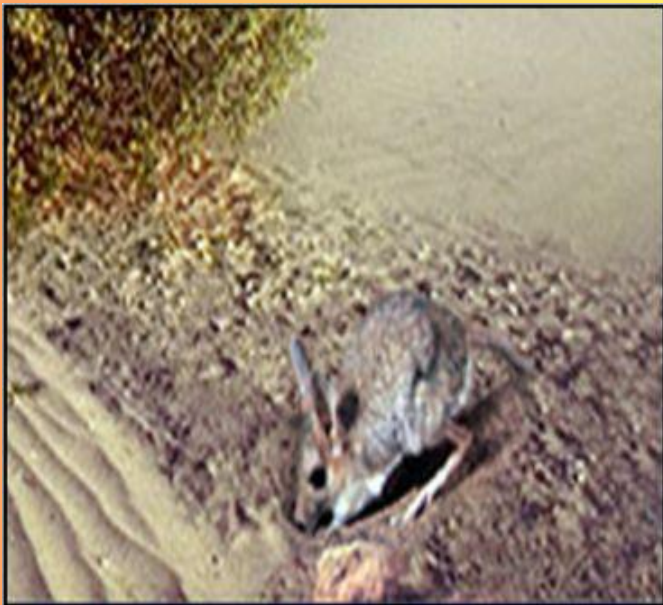
Эфа



Эфа



Тушканчик



Тушканчик

Обитает этот зверек в степях, полупустынях и пустынях Средней Азии и юга России, доходя на запад до Крыма, на север до Оки и Камы, на восток — до верховьев Оби. Длина его тела достигает 26 см; хвоста — 30 см, на его конце расположена пушистая кисточка, расчесанная надвое. Хвост тушканчика помогает зверьку сохранять равновесие во время прыжка. У всех тушканчиков сильные прыгательные задние конечности, в то время как передние очень маленькие. Следует помнить, что тушканчики, как и многие другие грызуны, могут быть переносчиками

опасных болезней животных и человека.



Дикобраз



Дикобраз



Фаланга



Фаланга



Среднеазиатская черепаха



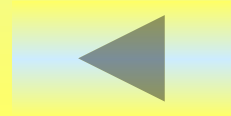
Среднеазиатская черепаха



Саранча



Саранча



Песчанки



Песчанки



Как животные приспособлены к пустыне ?

Могут подолгу обходиться без воды.

Некоторые животные совсем не пьют, получая влагу из пищи.



Пустыни и человек:

1) Постройка каналов для орошения (полива) земли – появились поля, сады, виноградники.



Белый виноград.

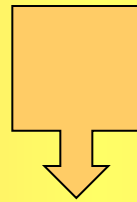


2) Разведение верблюдов и овец

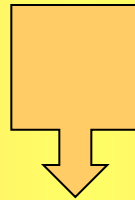


Экологические проблемы:

1) Неумеренное орошение (полив)



в почвах накапливается много соли



снижается урожай



2 Браконьерство:



Сайгак



Каракал



Каракал

Каракал (*Felis caracal*) — млекопитающее рода кошек. По внешнему виду и кисточкам на ушах напоминает рысь, но отличается от нее равномерной светло-рыжей окраской, а также привычкой жить не в лесу, а на открытых пространствах, главным образом в пустынях Африки и Азии. Охотится каракал главным образом ночью, а днем находит убежище в норах. У него острые когти и мгновенная реакция. В древности каракалов дрессировали для охоты на антилоп, зайцев и птиц. Сейчас это редкое животное, занесенное в Красную книгу МСОП.



Кулан



Кулан



Полосатая гиена

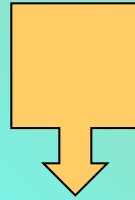


Полосатая гиена

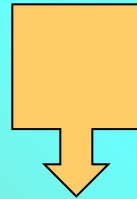
встречается в пустынях и полупустынях на севере Африки, в Сирии, Иране, Закавказье, Средней Азии и Индии. Это ночные животные, светлое время суток проводящие в логове. Питаются главным образом падалью, но при случае могут утащить ягненка или собаку. Народная молва не жалуется этих скрытных и пугающих животных. Считается, что гиены выкапывают и пожирают захороненные трупы. Не случайно возникли поговорки: «жесток, как гиена», «труслив, как гиена». Полосатая гиена внесена в Красную книгу Международного союза охраны природы и



3) Неумеренный выпас скота



исчезают пастбища



увеличиваются подвижные пески, которые засыпают поля, дороги, постройки.



Тест «Зона степей»

1 Зона степей расположена на ...нашей страны:

- а) севере;
- б) востоке;
- в) юге.

2 На карте природных зон зона степей закрашена ... цветом:

- а) розовым;
- б) желтым;
- в) коричневым.

3 Характерный признак зоны степей - это...

- а) сплошной травянистый растительный покров;
- б) отсутствие сплошного растительного покрова ;
- в) обилие мхов, лишайников, кустарников.



4 К степным птицам относятся :

- а) белые журавли, краснозобые казарки, розовые чайки;**
- б) ястребы, кедровки, сойки;**
- в) журавли- красавки, дрофы, пустельги.**

5 Для растений степи характерны...

- а) стелющиеся корни, крупные листья;**
- б) длинные корни, мясистые стебли, листья-колючки;**
- в) корни-луковицы или пучки, узкие тонкие листья или мясистые стебли и такие же листья.**

6 Какая из цепей питания характерна для степи:

- а) ежевика –лемминг –песец;**
- б) растения –заяц-беляк –рысь;**
- в) зерно –суслик –орел-беркут.**



7 В Красную книгу занесены :

- а) кречет, стерх, краснозобая казарка;**
- б) пион тонколистный, журавль-красавка, степная дыбка;**
- в) зубр, филлин, женьшень.**

8 Экологические проблемы степи:

- а) вырубка, загрязнение бытовым мусором, браконьерство;**
- б) загрязнение поверхности нефтью, браконьерство, неограниченный выпас оленей;**
- в) распашка земель, неумеренный выпас скота, браконьерство.**



Для разработок презентаций к урокам использованы следующие диски:

**«Большая энциклопедия Кирилла и Мефодия»,
«Россия на рубеже третьего тысячелетия»,
«Природа, человек, общество»,
«География 6 – 10 классы»,
«Природоведение 5 класс»,
«Энциклопедия «Пермская область»,
«Технология сельскохозяйственных работ»,
«Экология – общий курс»,
«Экология»,
«Астрономия».**

Для теста «Зона степей» также использованы «Поурочные разработки по курсу Окружающий мир» О.И.Дмитриевой, О.А. Мокрушиной, Москва «Вако» 2004г.

Спасибо за внимание !

