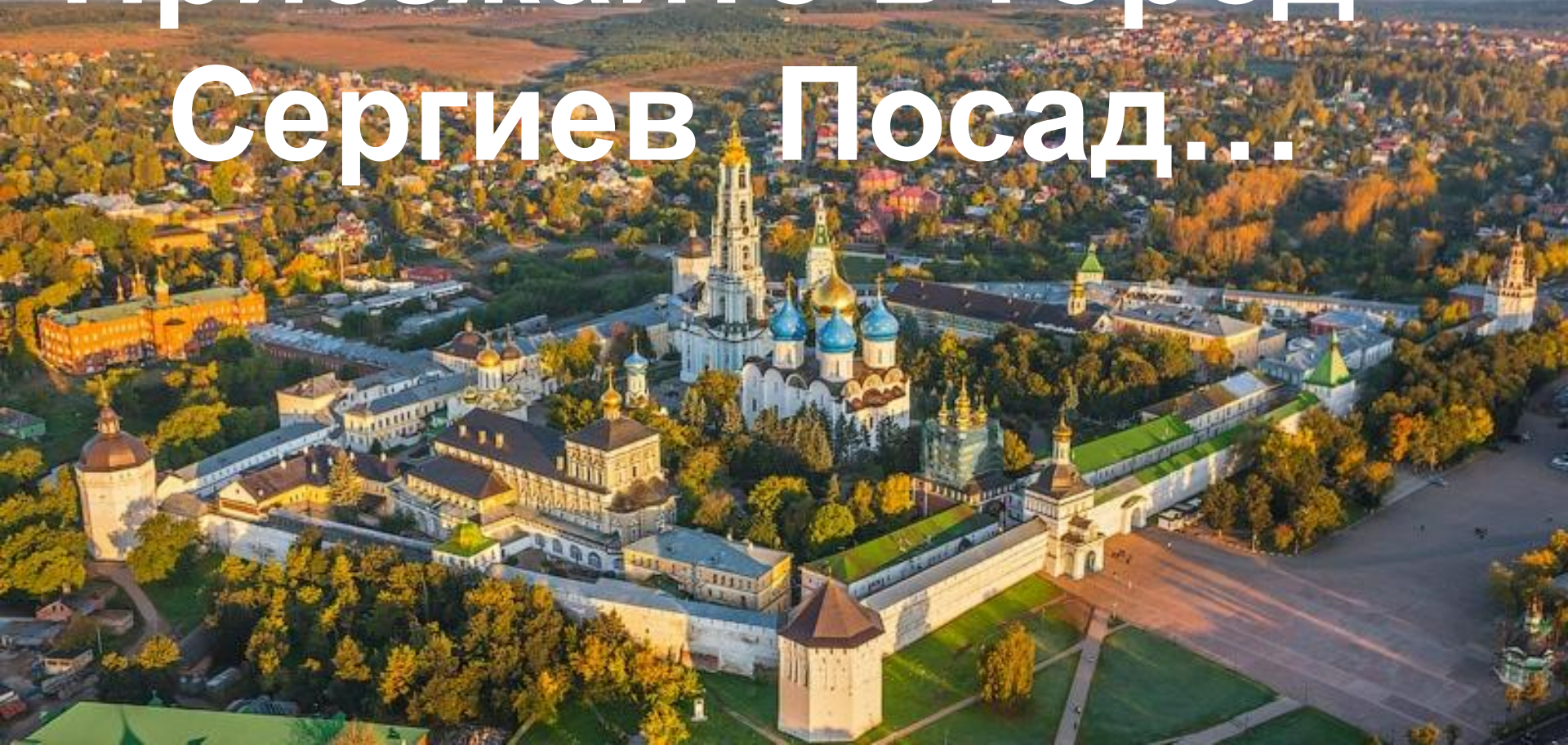


Золотое кольцо России

Сергиев Посад



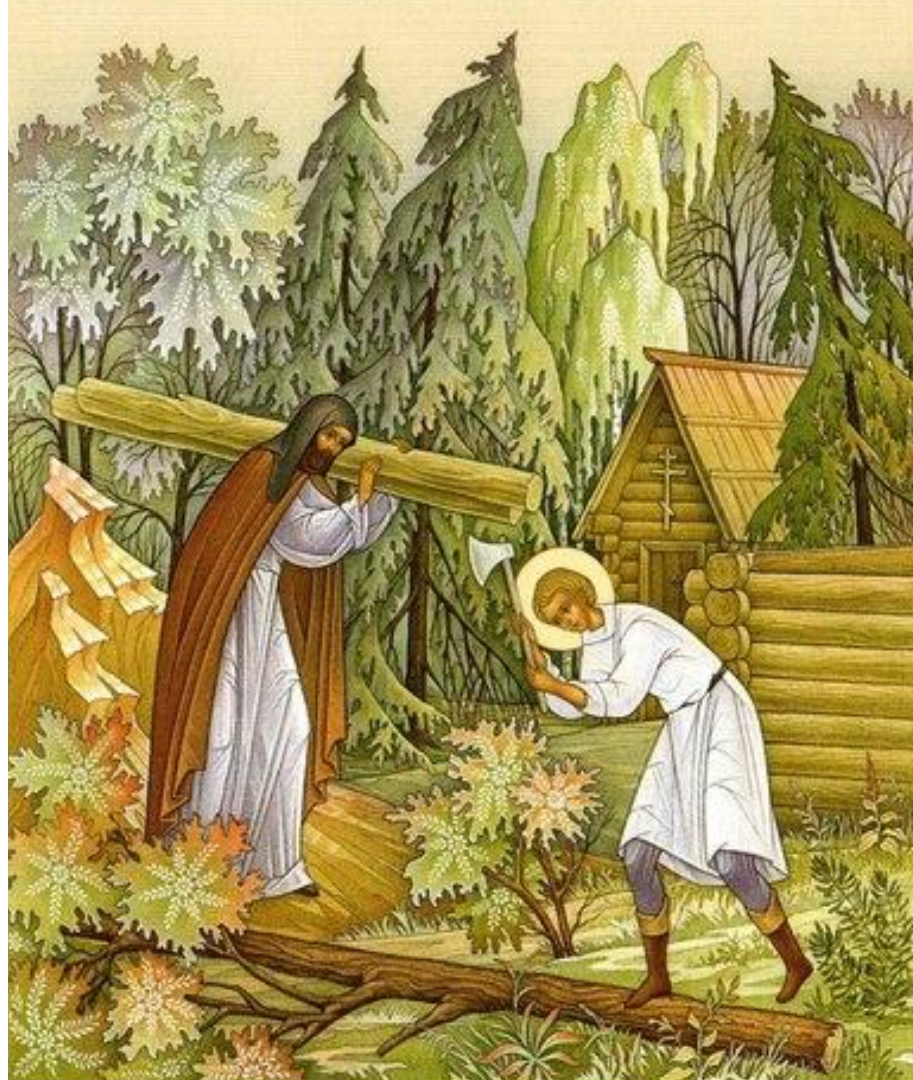
Приезжайте в город
Сергиев Посад...



История возникновения



В далеком 1345 году два брата из села Радонежское Стефан и Варфоломей, стремясь к жизни монашеской, построили на холме Маковец хижинку и небольшую деревянную церковь Святой Троицы и стали жить отшельниками.



Не выдержав испытаний,
Стефан уходит в богатый
московский монастырь,
а Варфоломей принимает
имя Сергий и остается.



Слух о молодом монахе привлек на Маковец монашествующих, так и возникает вокруг церкви небольшой монастырь.

Наставником братии становится Сергей Радонежский.



В это же время в окрестности монастыря начинают селиться земледельцы, образуя вокруг монастыря небольшие села.



В 1408 году во время очередного набега татар на Русь, деревянный монастырь был сожжен.



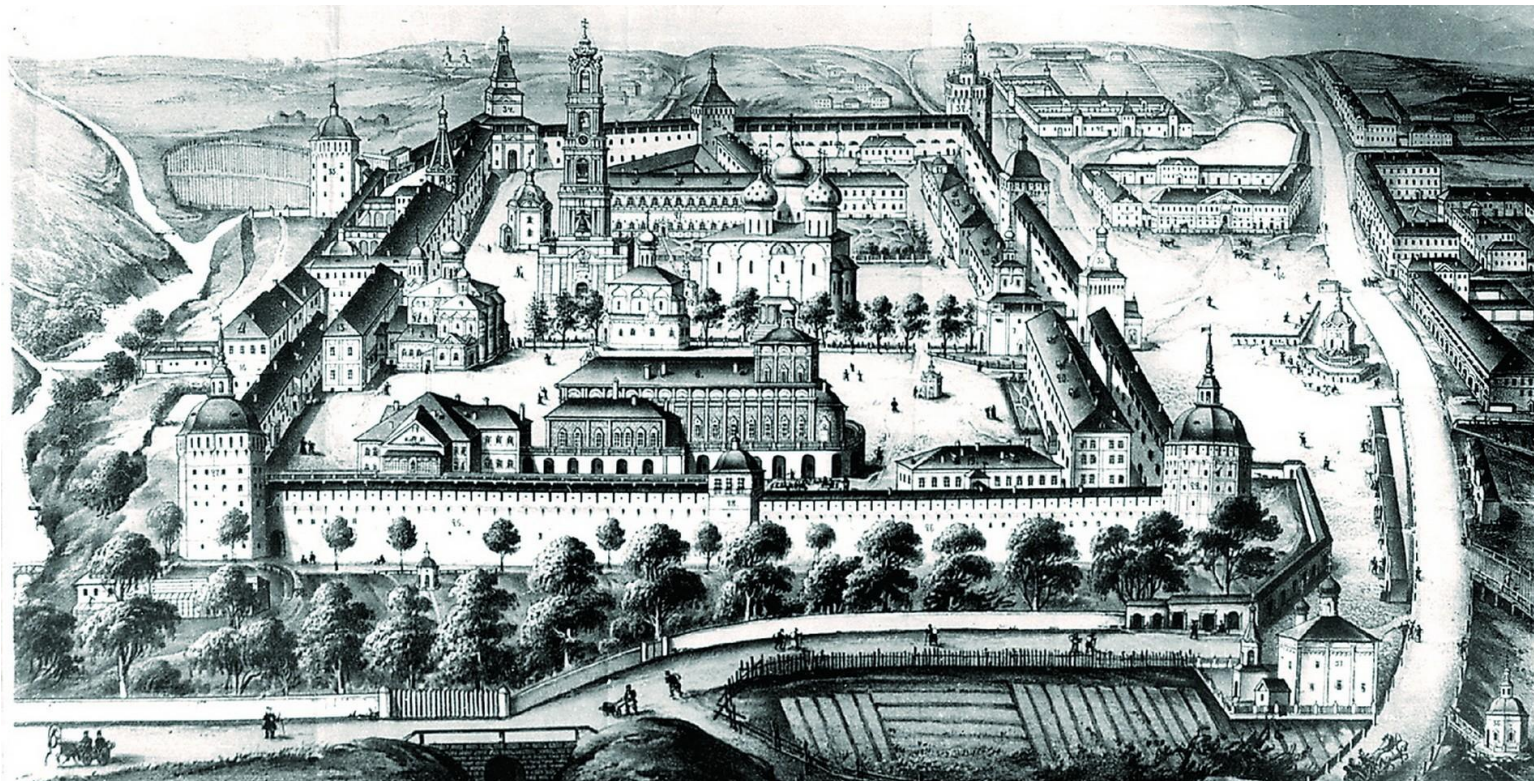
И на его месте начинается активное
каменное строительство Троицкого
Собора и других храмов.



Вокруг монастыря возводятся мощные
каменные стены с башнями.



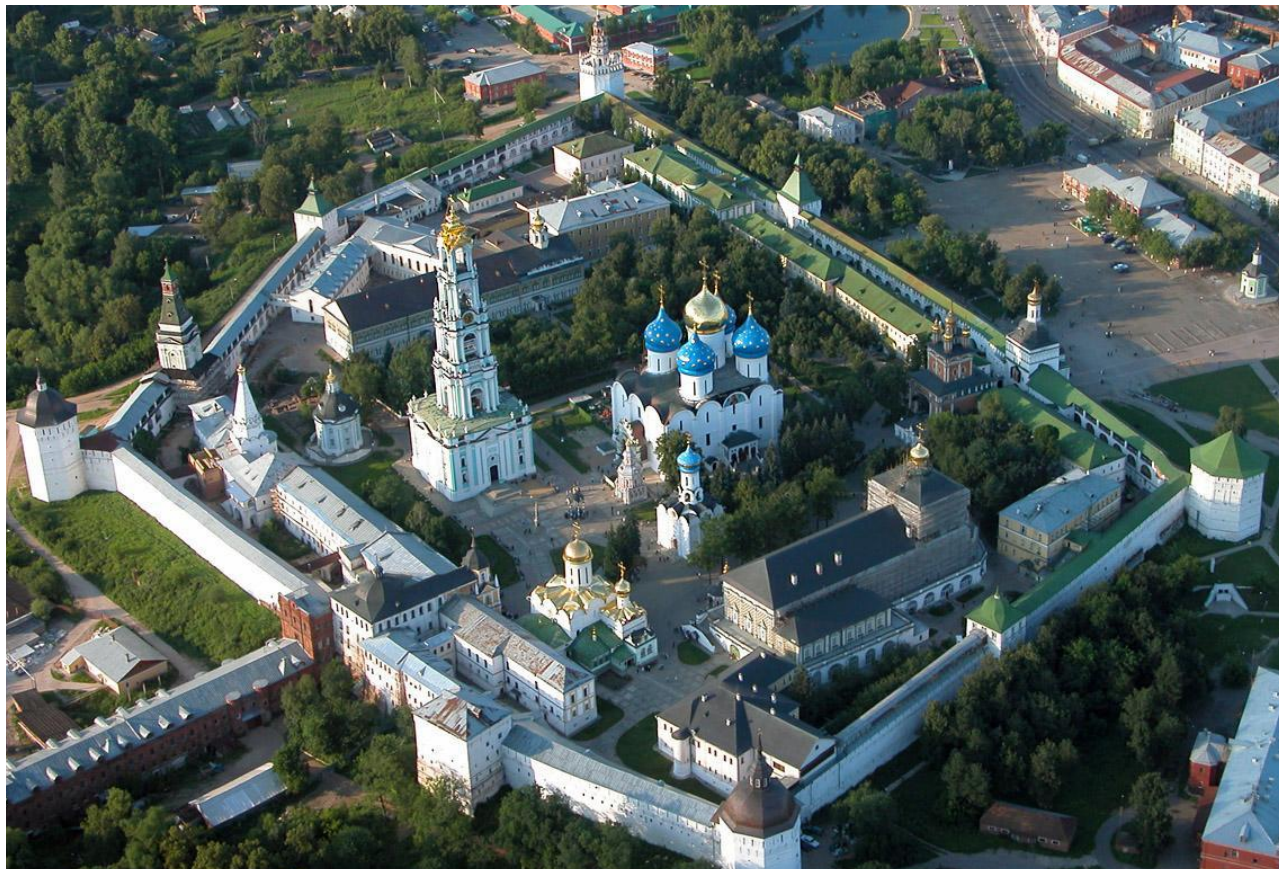
Рядом с неприступной обителью активно селятся люди. Постепенно кольцо поселков и деревень вокруг Троицкого монастыря замыкается и получает название “Сергиев Посад”, а сам монастырь удостоился названия Лавры.



Троице-Сергиева Лавра



Троице-Сергиева лавра – сердце Сергиева Посада



Крупнейший мужской монастырь Русской православной церкви



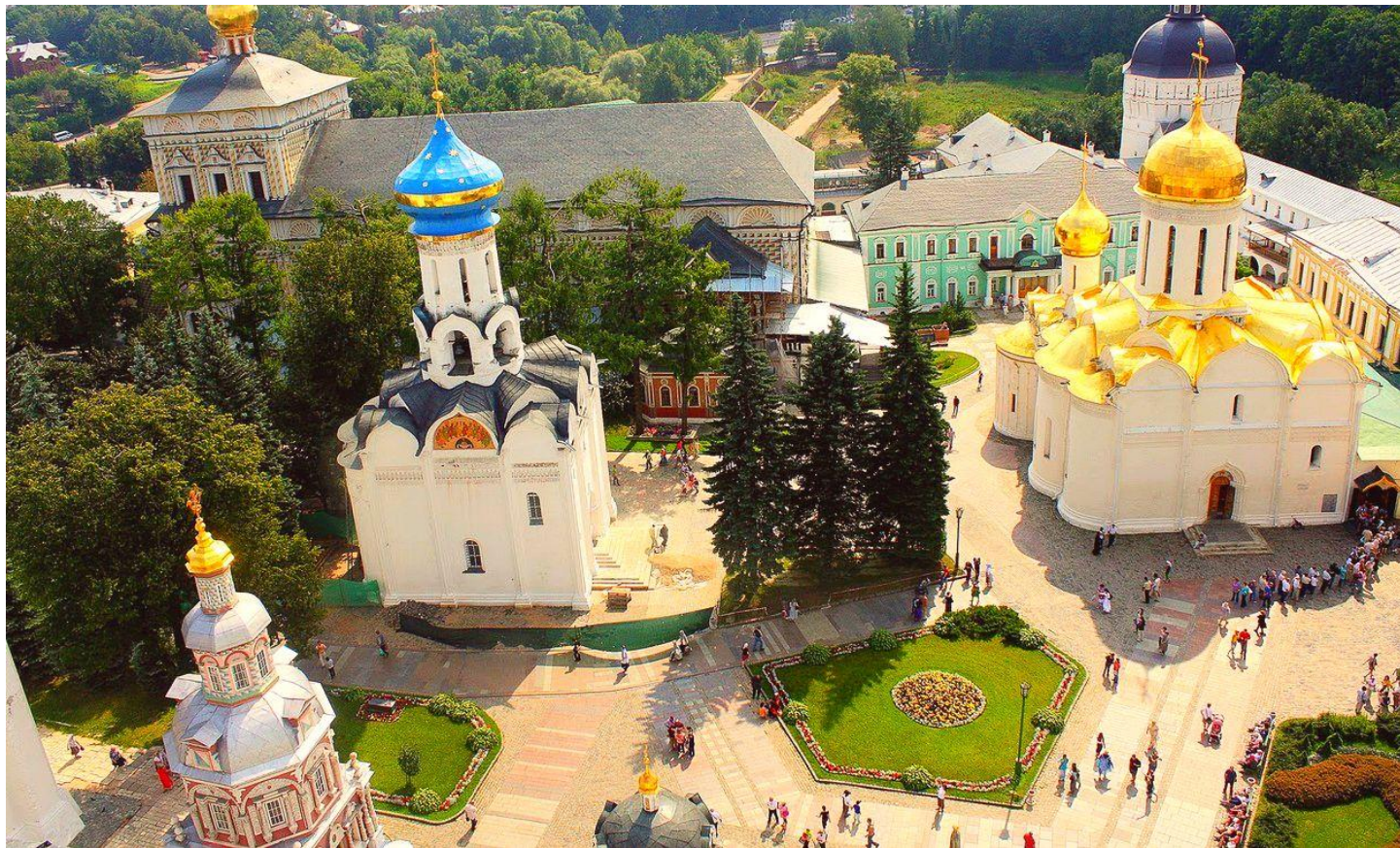
Был основан Сергием Радонежским, благодаря которому, монастырь стал духовным центром России



объединившим, русских князей в борьбе с татарским игом. Здесь же был благословлен Дмитрий Донской на битву с Мамаем.



За столетия на территории лавры сложился ансамбль из построек разных лет.



Главный храм монастыря – белокаменный Троицкий собор, построенный на месте деревянной церкви Святой Троицы в 14 веке.



В 15 веке строится Духовская церковь из нового строительного материала того времени – кирпича, со звонницей, расположенной прямо на сводах церкви.



В 16 веке в память о покорении Казани строится самый крупный – Успенский Собор, повторяющий храм в московском Кремле.



В 17 веке строится
Трапезная церковь, которая
предназначалась для
торжественных приемов и
праздничных трапез.

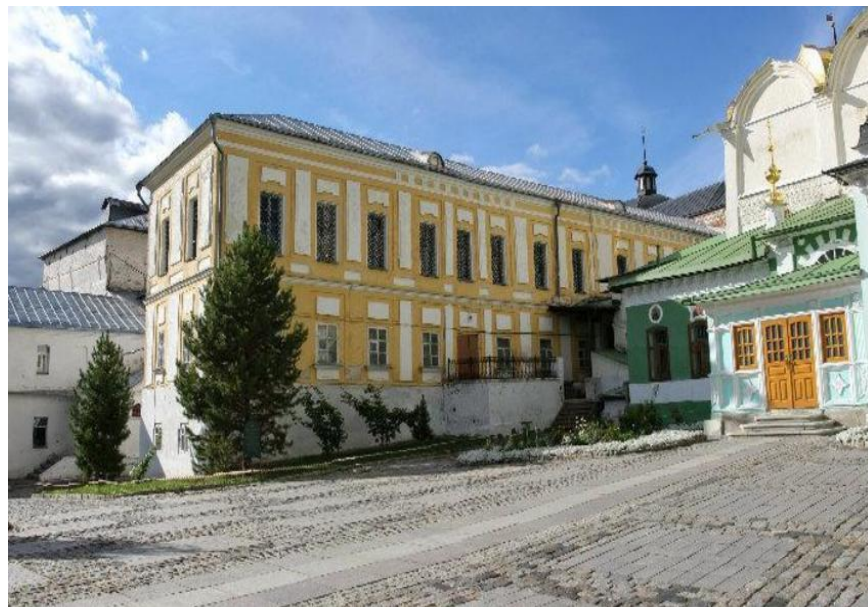


Центральное место занимает пятиярусная колокольня, которая видна за несколько километров от монастыря, построенная в 18 веке.





так и Храмы – всего более пятидесяти строений.



А также и другие постройки, как хозяйственного назначения

Блинная гора



Обитель Сергия всегда
привлекала множество
паломников.



Местные трактирщики для утоления голода паломников готовили пышные румяные блины, которые славились своим вкусом и получили название Троицкие блины.

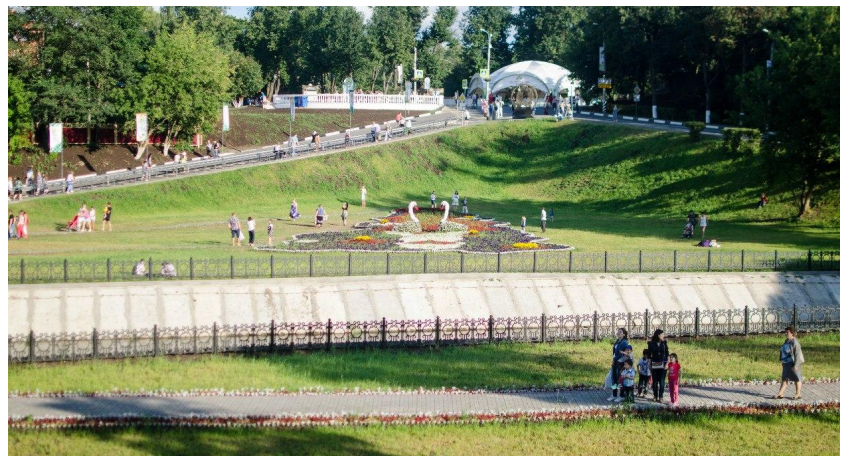


По дороге к монастырю,
на холме, возникла целая
блинная слобода.





Блинная гора сегодня – это смотровая площадка, с которой открывается потрясающий вид на Троице-Сергиеву Лавру, и одно из любимых мест отдыха горожан.





**Памятный знак
“Чудо о птицах”**

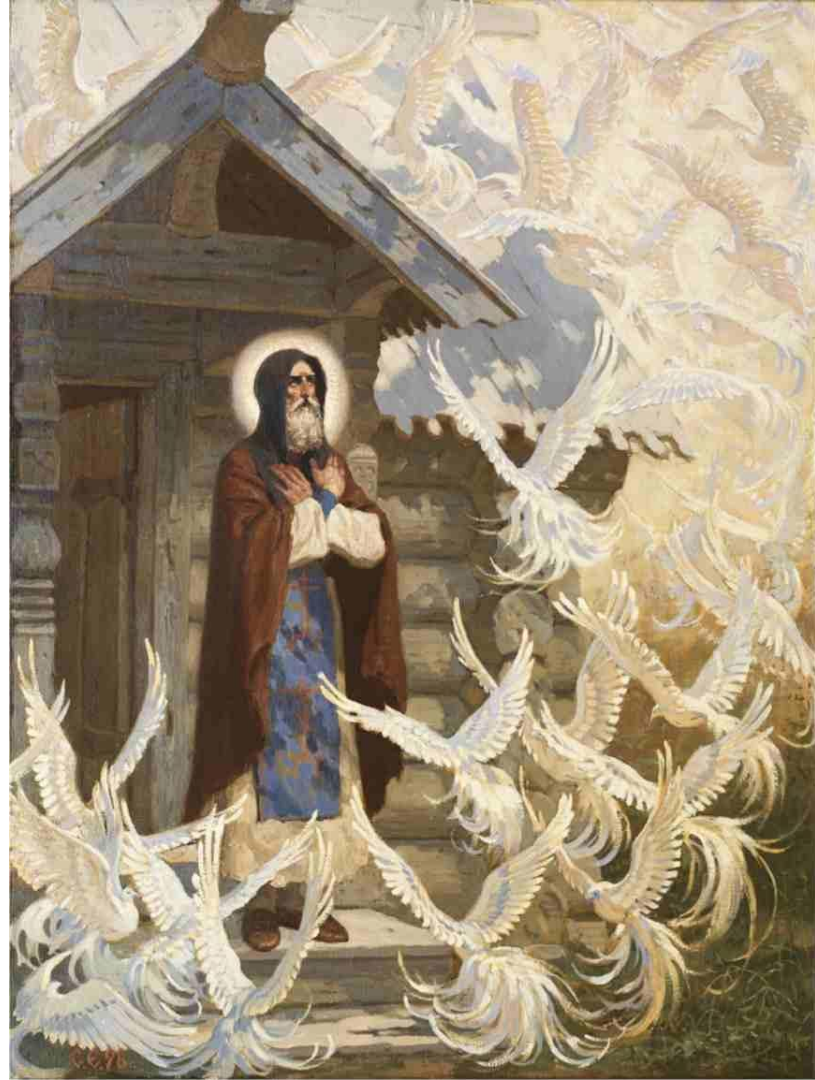
К 700-летию со дня рождения
Сергия Радонежского, 25 июня
2014 года, на смотровой
площадке Блинной горы был
установлен памятный знак “Чудо
о птицах”.



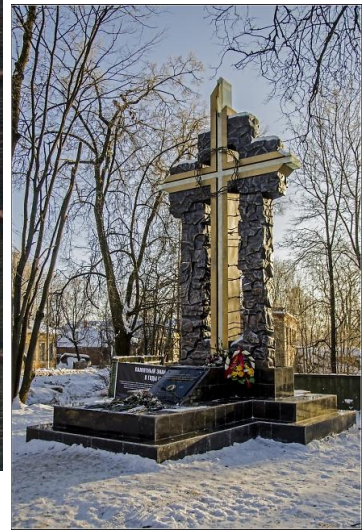
Однажды, во время вечерней молитвы за братию



явилось ему множество прекрасных, поющих, неизвестных птиц, которые символизировали учеников преподобного. Это явление означало, что молитвы его услышаны и приняты. И как многочисленны стаи птиц, так же многочисленны будут и ученики его.



Автор памятника - заслуженный деятель культуры, художник-монументалист Мария Тихонова. Это не единственная ее работа, которая украшает город.



Ильинская церковь



В смутное время, в начале 17 века, Троице-Сергиев монастырь выдержал осаду 30 тысячного польско-литовского войска, которая длилась 16 месяцев. Осада показала, что монастырю необходимо иметь постоянное войско, готовое в любой момент встать на его защиту.



Так возникают рядом с монастырем Пушкарская и Стрелецкая слободы, где размещается воинский гарнизон Троицкой крепости. Пушкاري и стрельцы же пожелали, чтобы рядом с их дворами была построена церковь.



Так была построена деревянная Церковь Пророка Божия Или. За время своего существования церковь не раз перестраивалась, из-за обветшания или пожаров.



В конце 18 века Ильинская церковь была отстроена из кирпича. И никогда за время своего существования Ильинский храм не прекращал своей работы, даже в советское время и во время Великой Отечественной войны.

