

«Золотое кольцо России - Плѣс»



Долгих Р.А.
школа №28
г. Воронеж

Цель:

- Изучение одного из городов «Золотого кольца России» - города Плёса.

План:

- Актуальность проекта;
- История названия города, ;
- Герб города;
- Краткая справка;
- Историческая справка;
- Достопримечательности города;
- Выводы.

Актуальность проекта:

Территория России составляет 17 125 191 км². На территории России очень большое количество городов. Выделяют 15 древнейших городов, названных «Золотым кольцом России». Но некоторые так далеко находятся, что так просто не доедешь, поэтому считаю нужным рассказать об одном из них.

Плѣс

Название получил от речного плѣса – широкой части реки между двумя изгибами.

Это город художников, которых привлекает необыкновенная красота города и окрестностей. Очень любил Плѣс Исаак Ильич Левитан – русский художник. Сейчас в городе открыт музей И. И. Левитана.



Герб города



Плѣс - один из древнейших городов на Волге. Народное предание гласит, что на месте нынешнего Плеса стоял когда-то древний город Чувиль. Основан в 1410 году Василием Первым, сыном князя Дмитрия Донского



Краткая справка:

Плѐс — город в Приволжском районе на севере Ивановской области России. Расположен на правобережных холмах Волги, в устье речки Шохонки, в 18 км от Приволжска и в 71 км от Костромы. Наивысшая точка города 54 м над уровнем р. Волги.

Плѐс - необычайно живописный маленький приволжский город состоит из трех основных частей: прибрежной, террасной и нагорной. Многоярусное расположение на высоком берегу Волги и многочисленные овраги придают ему неповторимый облик.

Население - 2,5 тыс. человек.

История Плеса:

Официально история Плёса ведёт начало с 1410 года, когда московский князь Василий I, сын Дмитрия Донского, спасаясь от татарского хана, повелел построить здесь укреплённую таможенно-сторожевую заставу. Волга здесь не петляет, что позволяет увидеть противника с большого расстояния.

В 1778 году Плёс становится уездным городом Костромского наместничества. С 1796 года заштатный город Нерехтского уезда Костромской губернии. В Плесе была полотняная фабрика, два солодовенных завода, две пивоварни, 10 кузниц, казенный соляной склад, торговые лавки. Отсюда доставлялась рыба к царскому столу. В 1812 году становится одним из центров формирования отрядов костромского народного ополчения.

История Плеса:

При интенсивном развитии промышленности в Иваново-Шуйском районе Плѣс вплоть до постройки в 1871 году железной дороги Иваново-Кинешма являлся основным портом на Волге для всего текстильного края. С этого времени Плѣс теряет своё значение перекрёстка транспортных путей и постепенно превращается в маленький провинциальный городок — традиционное место отдыха и творчества. Существует легенда, что плѣсские купцы, спасаясь от железной дороги, которая, считали, их разорит, попросту «откупились» от неё.

10-11 июля 2010 года отмечалось 600-летие города

Плеса:

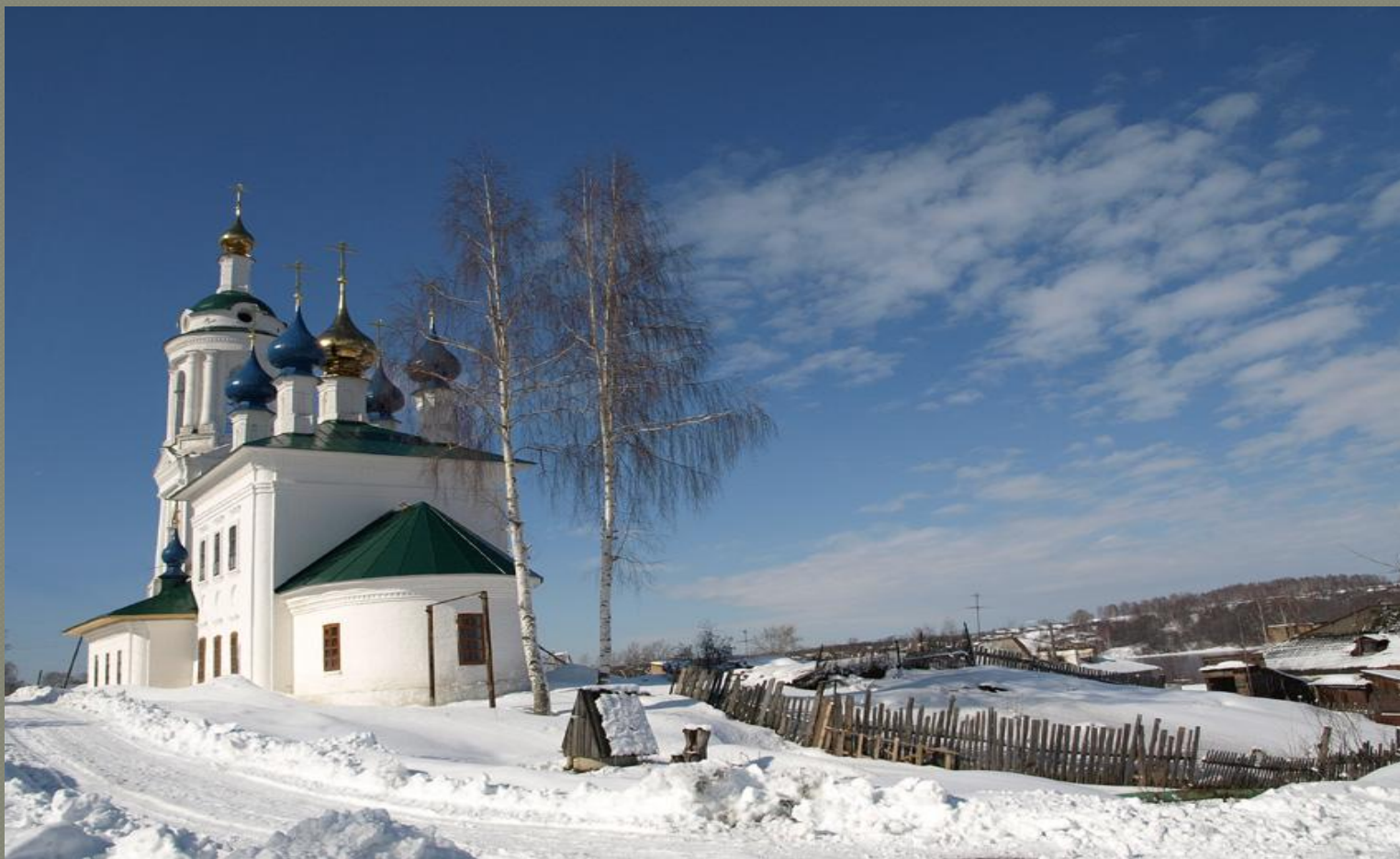
В Плесе сохранилось несколько памятников архитектуры: церковь Воскресения Христова (1817), деревянная Воскресенская церковь (1699), Троицкая церковь (1808), Введенская церковь (1828), Успенский собор (1699), церковь Св. Варвары (1821), торговые ряды (XIX век).

В 1982 создан государственный историко-архитектурный и художественный музей-заповедник, объединяющий три заведения: музей Левитана, музей пейзажа. В городе существуют и частные музеи: Музей древнерусской семьи, Музей первобытного рыболовства. Интересной достопримечательностью Плёса является «дерево любви», представляющее из себя две сосны со сросшейся ветвью.

На набережной находится памятник кошке. С 2006 года каждое лето в Плесе проводится ежегодный российский фестиваль моды «Плес на Волге. Льняная палитра» 5 июня 2010 года состоялась церемония открытия после реставрации памятника Исааку Левитану, приуроченная к 600-летию Плёса.



ЦЕРКОВЬ СВЯТОЙ ВАРВАРЫ, ПОСТРОЕНА В 1821 ГОДУ



Воскресенская церковь
это копия знаменитой церкви, которая была изображена на
картине левитана "Над Вечным Покоем". В 1903 году эта
церковь сгорела. В тот момент она простояла без малого
триста лет.



В Ильинском районе Ивановской Области имелась подобная церковь – Воскресенская – 1699 года создания. И ее в 1982 году перевезли в Плёс и поставили на месте уже забытого пожарища.



«Художественные промыслы ивановской области»-постоянная выставка мастеров разных промыслов









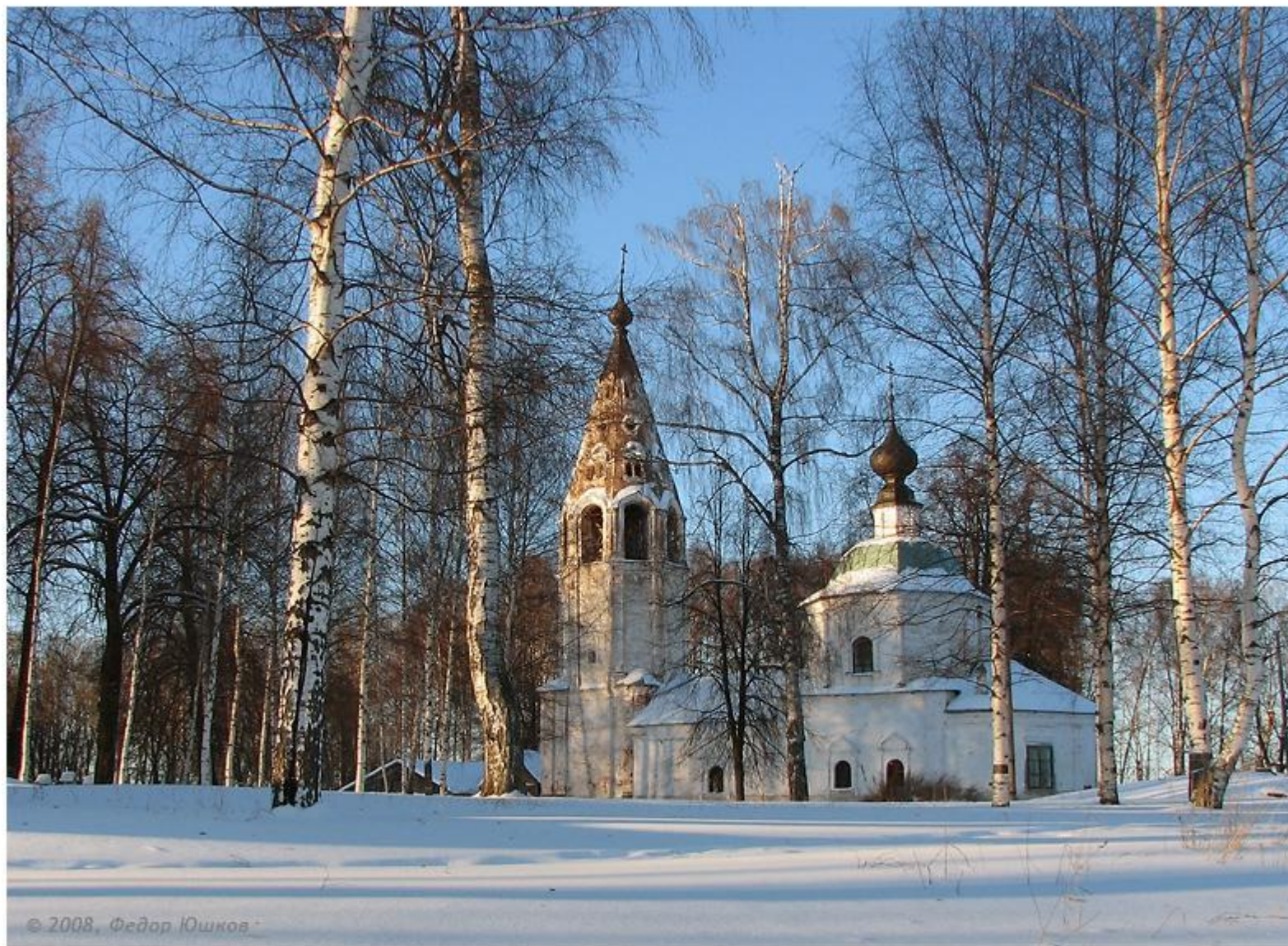
ОТЗОВИК



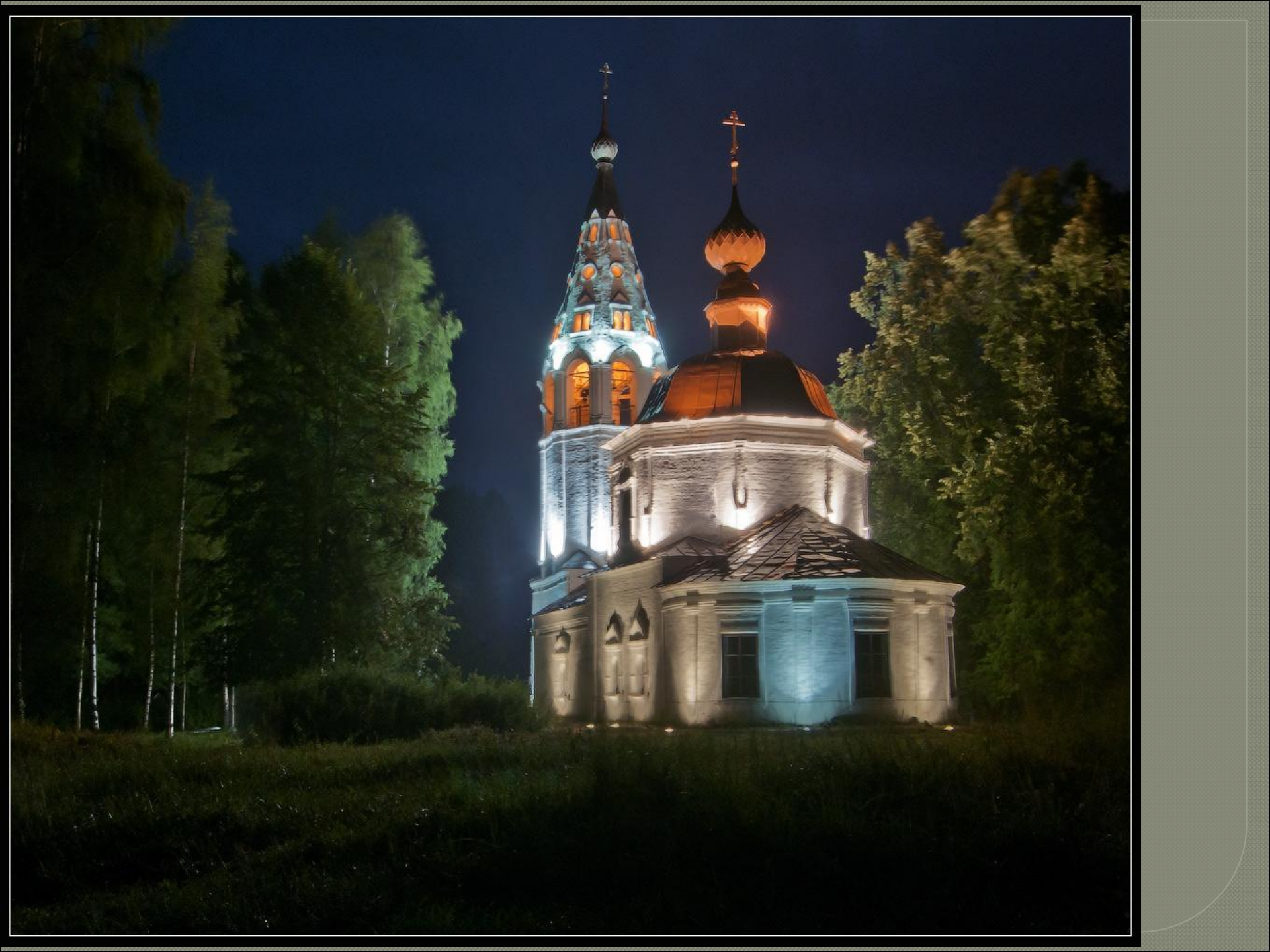


Успенский собор в Плесе поставлен в 1699 году на Соборной горе на территории бывшей древней крепости. Это древнейший памятник Плёса





© 2008, Федор Юшков



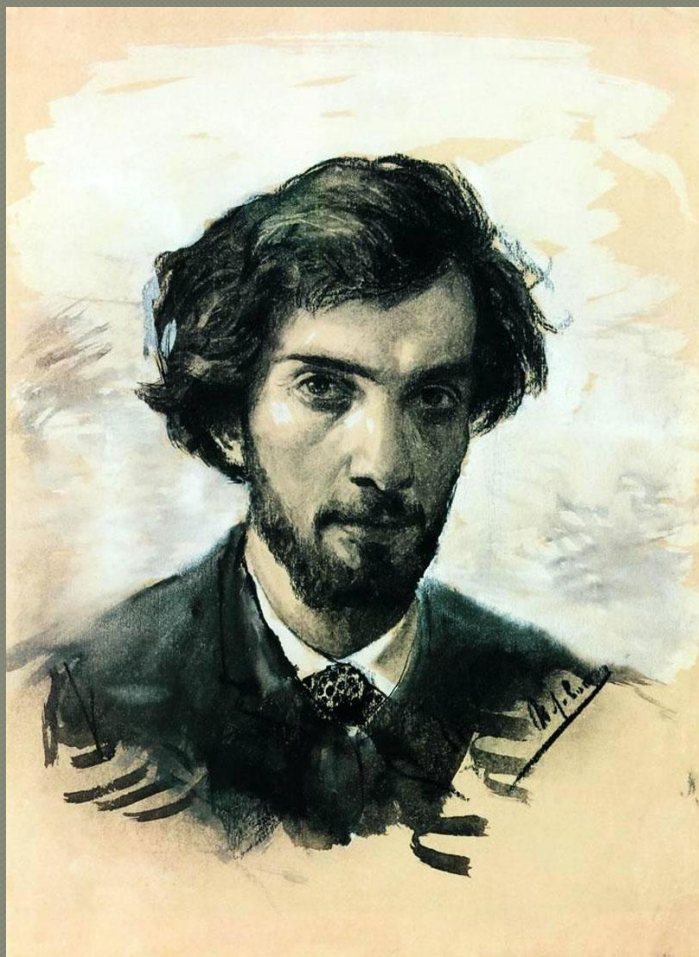
Тропа ЛЕВИТАНА



Тропа Левитана – это деревянная лестница, по которой поднимался Левитан при работе над знаменитой картиной "Над Вечным Покоем".



Художник Левитан и его знаменитая картина «Над вечным покоем»



Дом –музей И.И. Левитана- основан в Плесе в 1972 году.
В этом доме художник жил и работал летом 1888 - 1889 гг



Мемориальные комнаты и залы знакомят посетителей с творческой биографией И.И. Левитана, великого русского художника-пейзажиста. В музее находятся подлинные работы художника и его современников.



Плес и Волга вдохновили Левитана на создание таких шедевров русской пейзажной живописи, как "Тихая обитель"



«Вечер. Золотой плёс»



Музей пейзажа открыт в 1997 году



Музей пейзажа знакомит посетителей с коллекциями русской и советской пейзажной живописи. Плёс считается городом художников.



Музей древнерусской семьи- знакомит с бытом и культурой древних славянских семей









Дерево любви- это две сосны в Плесе, сросшиеся друг с другом одной веткой. По местным поверьям, для того, чтобы сбылось загаданное желание, на "дерево любви" нужно повязать ленточку, а это не так просто из-за высоты ветки.



Крепостной вал и ров на Соборной горе датируются 1410 годом. Изначально город строился в качестве укрепленной таможенно-сторожевой заставы для защиты Ростово-Суздальского княжества от татар



При строительстве был насыпан земляной вал с противоположной от берега реки стороны. Этот вал и фрагмент рва сохранились до наших дней.



Памятник кошке-мухе.

Эта необычная маленькая скульптура, изображающая задумчивую кошку, любующуюся на Волгу, появилась в Плесе на набережной, рядом с пристанью, в сентябре 2008 г.



хозяин — Виталий Панченко, председатель Сообщества плесских художников. Муха была семейной любимицей и погибла, ее покусала до смерти собака.



Совместными усилиями, художники и скульпторы создали эскиз, и бетонная кошка заняла место на набережной Волги.



ВЫВОДЫ:

- Город Плёс является одним из старейших городов России, является историческим и культурным центром. Имеет много достопримечательностей. Безусловно, будет интересен для посещения, как памятник природы средней полосы России, исторический центр, центр культуры.



**СПАСИБО
ЗА
ВНИМАНИЕ**