

A historical painting depicting a battle scene. In the foreground, soldiers in dark uniforms are engaged in combat. A large red flag with white Cyrillic text is being held by a soldier. In the background, there are several buildings, including a large yellow building with arched windows and a church with a tall spire. The scene is set in a city street, with a wooden structure on the left side. The overall atmosphere is one of intense action and historical significance.

Экскурсия по кораблю- музею «Аврора»

Крейсер «Аврора» С ВЫСОТЫ ПТИЧЬЕГО ПОЛЕТА



Самый узнаваемый символ Санкт-Петербурга.
17 ноября 1948 года крейсер "Аврора" поставили на "вечную стоянку" у причальной
стенки Большой Невки. А в 1956 году на его борту открылся музей - филиал
Центрального военно-морского музея.



Идём к Авроре



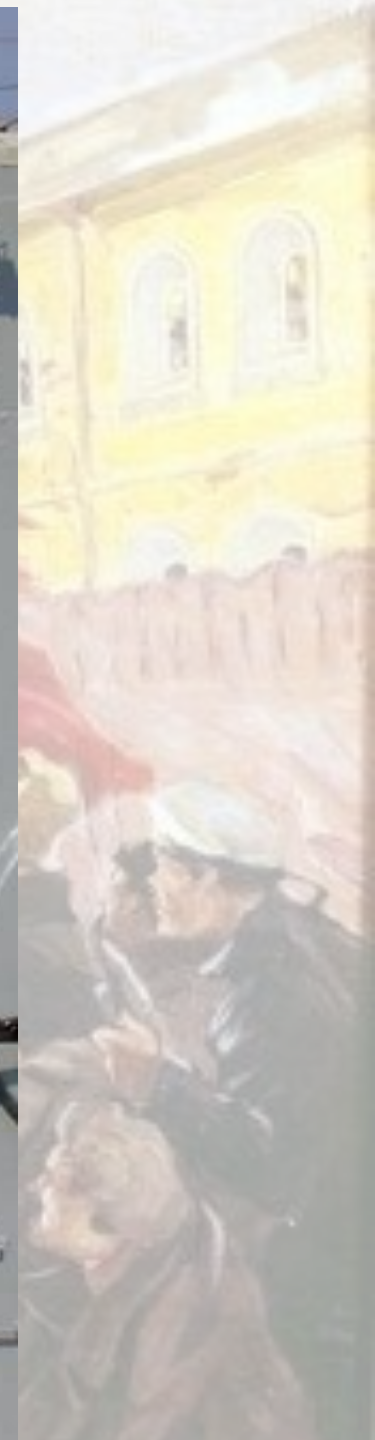
© dvorspb.ru Пимерский двор





Якоря

www.trip-guide.ru







Одна из крупнокалиберных
пушек

www.trip-guide.ru



«Аврора» является культурным памятником, о чём свидетельствует множество табличек.





Есть ещё и вот такая
интересная памятная доска.

ШАХТА АНТЕННОГО ВВОДА
ДЛЯ РАДИОСТАНЦИИ
НАХОДИВШЕЙСЯ В 1917 ГОДУ
НА БАТАРЕЙНОЙ ПАЛУБЕ
АППАРАТУРА РАДИОСТАНЦИИ
ПРЕДСТАВЛЕНА В МЕМОРИАЛЬНОЙ
РУБКЕ НА ВЕРХНЕЙ ПАЛУБЕ

Вид с мостика на нос корабля и на 152мм носовое орудие



Многие считают, что именно из этого орудия «Аврора» произвела выстрел по Зимнему дворцу. Однако, это лишь копия, так как орудия были демонтированы в 1941 и отправлены на фронт.



Орудия на "Авроре" настоящие, но не её. Часть - с сухопутных батарей, часть - с других кораблей.

25 ОКТЯБРЯ 1917 ГОДА
В 21 ЧАС 40 МИНУТ
ИЗ НОСОВОГО 152 ММ ОРУДИЯ
КРЕЙСЕРА «АВРОРА»
ПО ПРИКАЗУ ВОЕННО-
РЕВОЛЮЦИОННОГО КОМИТЕТА
БЫЛ ПРОИЗВЕДЕН
ИСТОРИЧЕСКИЙ ВЫСТРЕЛ
СИГНАЛ К ШТУРМУ
ЗИМНЕГО АВОРИСА



**Прожекторная
площадка на
грот-мачте. На
самую
верхотуру
ведёт скобтрап.**



С грот-мачты видны орудия,
кусок дымовой трубы ,
вентиляционные трубы,
спасательные шлюпки,
конструкции с помощью
которых Аврора поставлена на
вечную стоянку и
забавненький красный катер.



Средняя часть палубы корабля



**Видны дымовые и
вентиляционные
трубы, спасательные
шлюпки**



Пушка левого борта



**На площадке расположено
76 мм зенитное орудие.**



Теперь посмотрим, что
внутри



Внутри расположена большая композиция. На фото видны все стяги, которые носил крейсер за свою долгую службу.



**В носовой части этого помещения находится экспозиция,
показывающая Неву накануне Октября**



Фотографий здесь очень много





**Капитан 1 ранга Е.Р.Егорьев
1854 – 1905**

Командир крейсера «Аврора». Погиб в Цусимском сражении.
Фотопортрет подарен офицерами крейсера семье погибшего.
Рамка сделана из досок обгоревшей палубы, а паспарту из стали
бортовой обшивки, пробитой осколками вражеского снаряда.
Дар музея «Аврора» от сына погибшего командира контр-адмирала В.Е.Егорьева.

Подлинные вещи матросов Авроры





Форма революционного

Воспроизведена обстановка, в которой жили матросы





Офицерск ая каюта



Можно только
догадываться о
проделанной работе
сотрудников
центрального военно-
морского музея по
восстановлению
исторического облика
командирского салона на
крейсере





**Корабельная
церковь**



Боевая рубка





Вход в карцер



Тесновато здесь

17 7 2011



Можно спуститься
в машинное
отделение

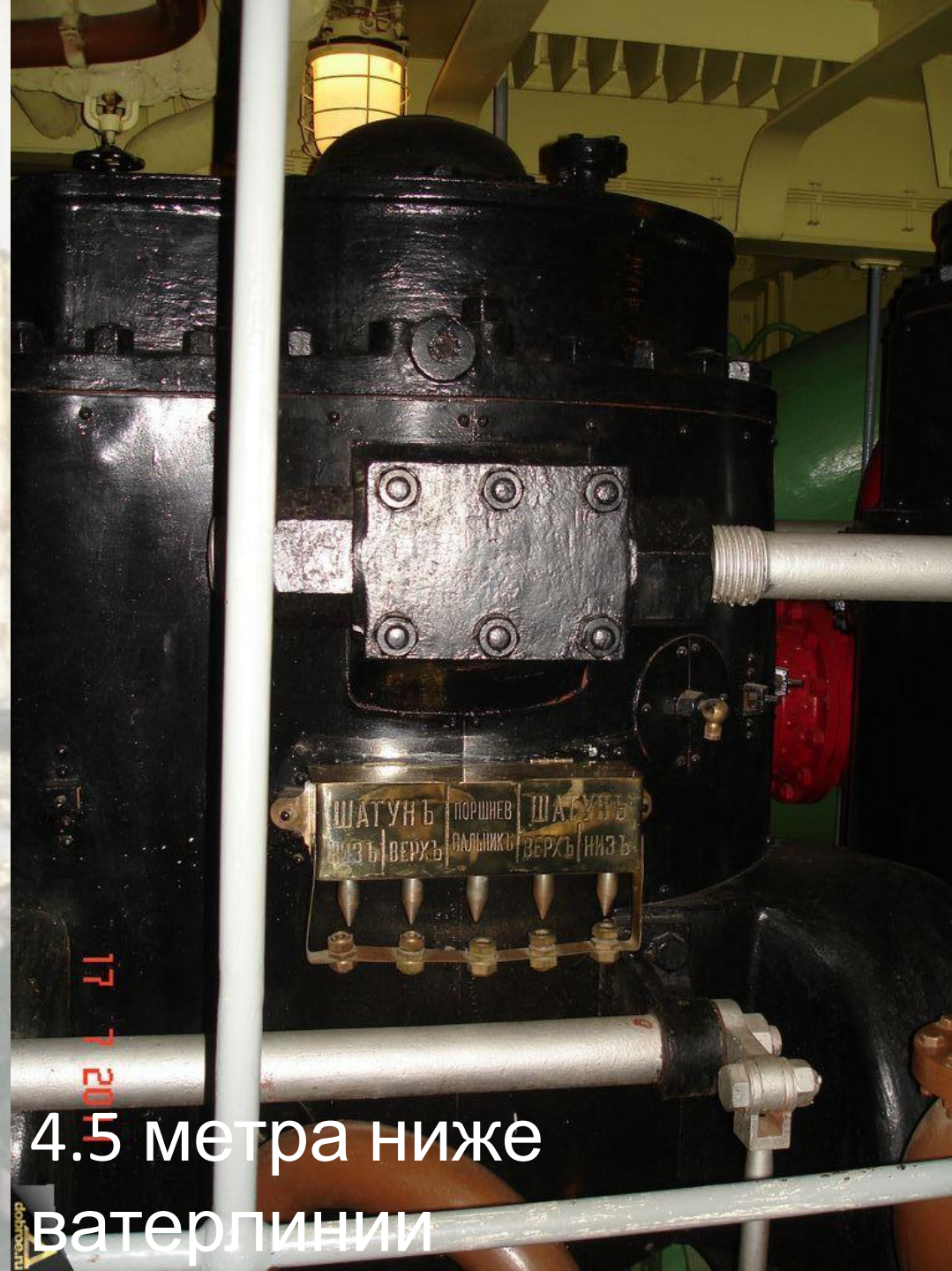
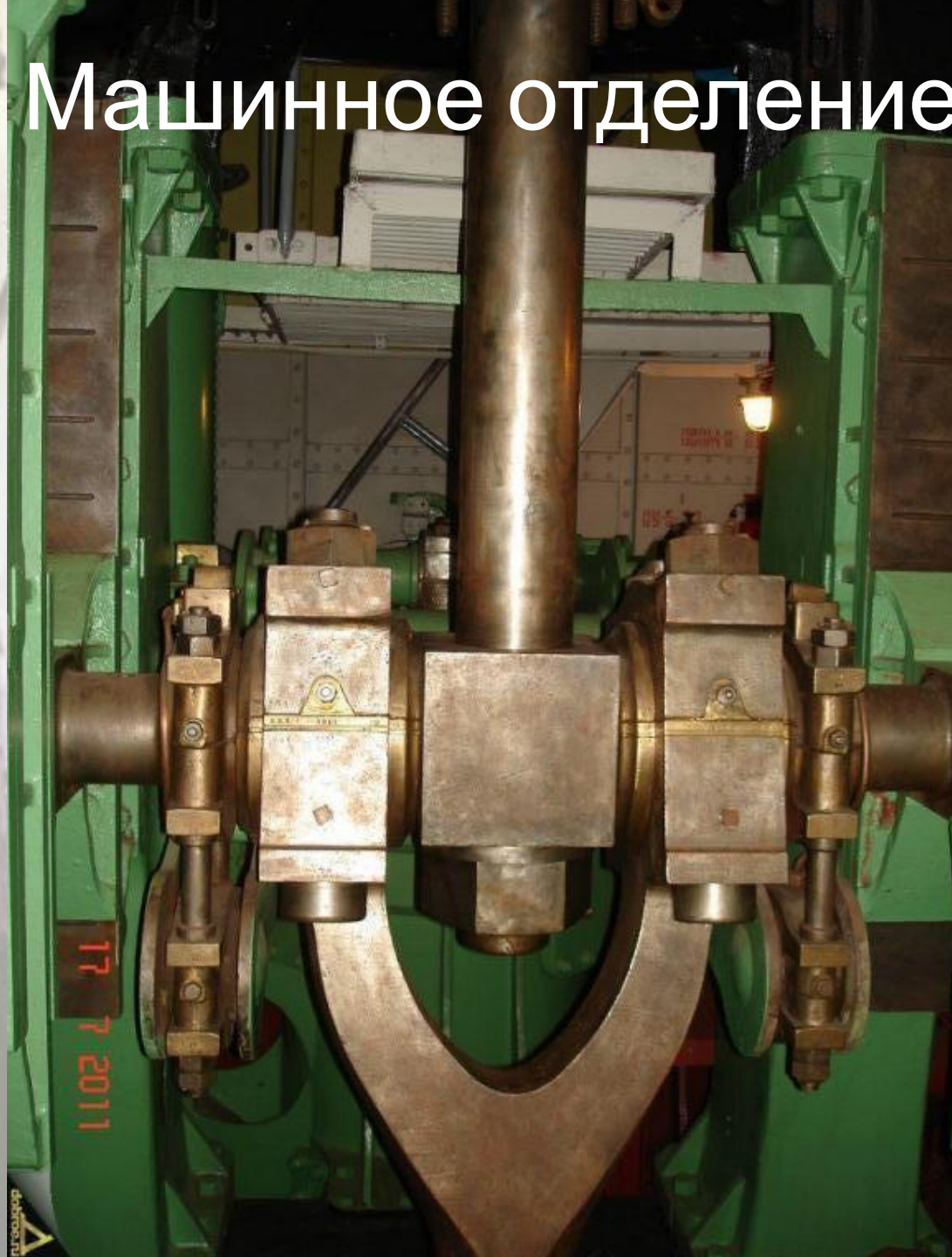





Телефон фирмы «Ericsson»
и переговорные трубы в
кормовом машинном
отделении крейсера



Машинное отделение



4.5 метра ниже
ватерлинии



Котельное отделение (матросы называют его кочегаркой). Температура здесь доходила до 70 градусов Цельсия! По сути, котёл – это сердце корабля. Большая часть экипажа были кочегары – рослые и крепкие мужчины. Именно от них зависела судьба остального экипажа.

Пора наверх



Спускаемся по трапу



До встречи Аврора!

